

Piimasektor 2009

Ahto Tilk, Kalev Karisalu, Eha Niinepuu, Marje Mäger, Põllumajandusministeerium

Muutused loomapidajate ja karjade struktuuris 2009. aastal

2008. aastal tekitasid meelehärmi heitlikud ilmastikuolud ning üha keerulisemaks muutunud turuolukord, mis käesoleval aastal kujunes raske turuolukorra süvenemisel "piimakriisiks", mille tõttu Euroopa Komisjon käivitas aasta algusest alates erinevaid meetmeid turuolukorra stabiliseerimiseks.

Käesolevaks ajaks on turuolukord hakanud paranema, siiski pole „piimakriis“ kaugeltki veel läbi ja selle järelmõjud loomapidajate ja karjade arvule võivad kesta aastaid, sest piimakarja taastootmine on pikaajaline protsess.

2009. aastal on „piimakriisi“ ja ümberstruktureerimise käigus loomapidajate arv võrreldes 2008. aastaga kahanenud 444 loomapidaja võrra ja piimalehmade arv 2640 võrra (tabel 1). Kui eelmisel aastal oli täheldatav loomapidajate ja lehmade arvu vähenemise pidurdumine, siis tänava on see taas hoogustunud.

Piimatootmise kontsentreerumise tendents on olnud Eestile iseloomulik juba alates 2003. aastast. Kõige enam lõpetavad loomapidamise väikesemad tootmisüksused, kuid suuremat mõju tootmisele tulevikus avaldab üldine lehmade arvu vähenemine. Tänavu esmakordselt on piimalehmade arv juba alla 100 000 (tabel 1).

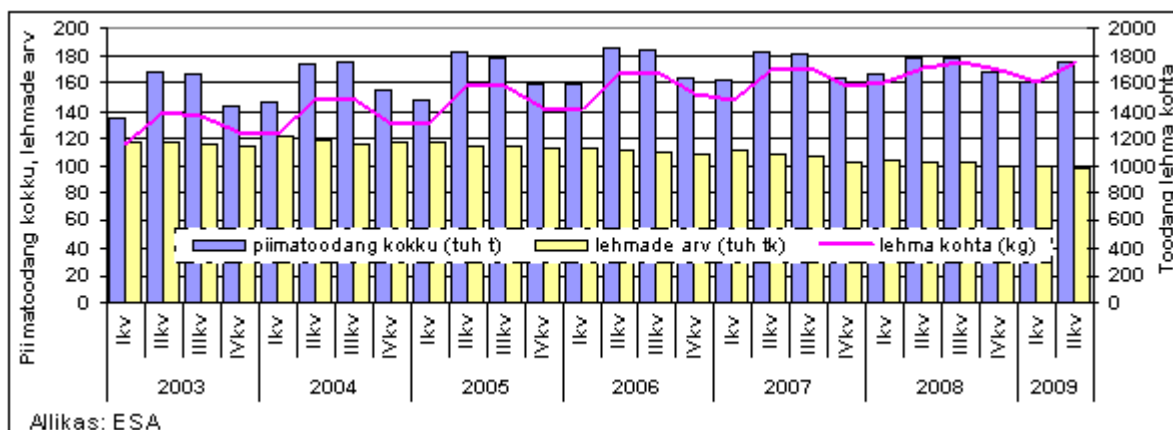
Tabel 1. Piimatõugu lehmapidajate arv, karjade suurus ning lehmade arv karjas

Loomapidajad	1-2	3-9	10-19	20-29	30-39	40-49	50-59	60-99	100-199	200-299	300-899	900-jne	Kokku
2009. aasta andmed (septembrikuu lõpu seisuga)													
Piimatõugu lehmade pidajad	2997	791	278	108	77	65	37	62	78	50	75	8	4626
Piimatõugu lehmi	3723	3811	3893	2565	2605	2888	2007	4874	11490	12512	36419	10718	97505
2008. aasta													
Piimatõugu lehmade pidajad	3380	828	288	123	73	54	35	71	78	52	80	8	5070
Piimatõugu lehmi	4155	4006	4017	2937	2437	2368	1888	5287	11181	12935	37854	11047	100145
Muutused 2008 võrreldes 2009 aasta (septembrikuu lõpu seisuga)													
Piimatõugu lehmade pidajad	-383	-37	-10	-15	4	11	2	-9	0	-2	-5	0	-444
Piimatõugu lehmi	-432	-195	-124	-372	168	520	119	-413	309	-423	-1435	-329	-2640

Allikas: Põllumajanduse Registre ja Informatsiooni Amet (PRIA)

Samal ajal viimastel aastatel toimunud loomapidajate ja piimalehmade koguarvu vähenemisega, on nii keskmine väljalüps kui ka piima kogutoodang aasta-aastalt kasvanud. Produktiivsuse paranemist on mõjutanud positiivselt tõukarja aretus, tasakaalustatud söötmine, uute lüpsilautade ehitamine ja kaasaegse tehnoloogia kasutusele võtmine.

Piima toodeti 2009. aasta I poolaastal 338,2 tuhat t, mis on 7,6 tuhat t võrra ehk 2% vähem kui eelmisel aastal samal perioodil. Lehmi oli 30. juuni seisuga 4,2 tuhat looma võrra ehk 4% vähem kui möödunud aasta samal ajal, kuid lehma kohta väljalüps oli I poolaastal keskmiselt 3 376 kg piima, mis on 47 kg enam kui eelmisel aastal samal perioodil (joonis 1).



Joonis 1. Piimatoodang kokku (tuhat tonni), lehma kohta (kg) ja lehmade arv (tuhat tükki) kvartalite lõikes aastatel 2003-2009

Piimatööstuste arv ja paiknemine Eestis

Eestis oli 2009. aasta 1. oktoobri seisuga 28 piima töötlevat ettevõtjat, kellel oli kokku 39 Veterinaar- ja Toiduameti (VTA) poolt tunnustatud tootmisüksust, nendest 1 üksus oli tunnustatud tingimuslikult. Mahepõllumajanduslikuks töötlemiseks oli tunnustatud ka 2 talumeiereid ja 14 tööstust omasid ekspordiluba Venemaale. Piima töötlevatest tootmisüksustest ~30% asus Harjumaal (11), Ida-Virumaal asus 3, Lääne-Virumaal 3, Saaremaal 1, Raplamaal 2, Järvamaal 3, Jõgevamaal 2, Tartumaal 4, Põlvamaal 3, Võrumaal 2, Valgamaal 2, Pärnumaal 2 ja Viljandimaal 2 ettevõtet. Maakondadest ainukesena puudus piimatööstus Läänemaal.

Eestis oli 23.09.2009 seisuga välisosalusega piimatööstuseid kokku 6. Koos väliskapitaliga on tulnud ka oskusteave, tänu millele toodetakse nüüd Eesti jaoks mittetraditsioonilisi tooteid. Näiteks on viimastel aastatel hakatud valmistama kõva laabijuustu, vadakukohupiima *ricottat*, *mozzarella* juustu ja eritoitu imikutele.

Eesti tööstused võib jagada spetsialiseerumise järgi:

- ✓ linnapiimatoodete valmistajad (joogipiim, jogurt, keefir, koor, hapukoor, kohupiim, kodujuust, pudingid), kellel on reeglina kõrval ka muu tegevus (pakendamine, ladustamine, mahla tootmine, pulbrid);
- ✓ juustu tootjad, kes vastavalt turuolukorrale valmistavad lisaks juustule kas võid või pulbrit;
- ✓ kohukese valmistajad, ostavad teistelt tööstustelt kohupiima;
- ✓ jäätisevalmistajad, ostavad koort, võid, pulbrit.

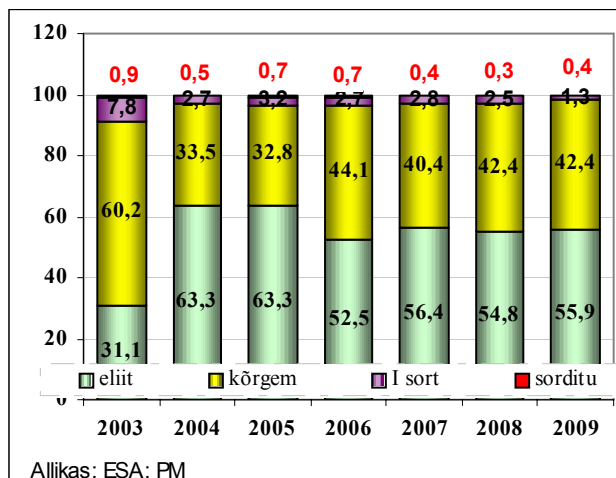
Toorpiima varus 29 tootmisüksust, nendest 1 tegutses toorpiima kogumispunktina; 1 ettevõtte tegevusalaks oli ladustamine-sügavkülmutamine; 1 ettevõtte oli spetsialiseerunud ainult pakendamisele; 7 tööstust kasutasid toormena teiste töötajate toodangut (piim, pastöriseeritud koor, kohupiim, pulbrid, või, vadak). Toorpiima varuvatest ettevõtetest töötles ainult oma farmi piima 3 ettevõtet. Talumeiereid tootsid põhiliselt juustu, pehmeid juuste, kohupiima, kodujuustu ja hapendatud piimatooteid (jogurt, hapukoor).

Lisaks piimatoodetele tegelevad Eesti piimatööstused ka kondiitritoodete ja küpsiste pakendamisega, kissellide, mahlade, nektarite, jookide ja toidujää valmistamisega ning pakendatud piima-, kala-, lihatoodete ja juurviljade ladustamisega.

Tooraine kvaliteet ja hind

Aasta-aastalt on kasvanud eliit- või kõrgemasse sorti kuuluva toorpiima osatähtsus piima kogutoodangus. 2009. aasta I poolaastal kuulus kokkuostetud toorpiimast eliit- või kõrgemasse sorti kokku 98,3% (joonis 2). Võrreldes 2008. aasta sama

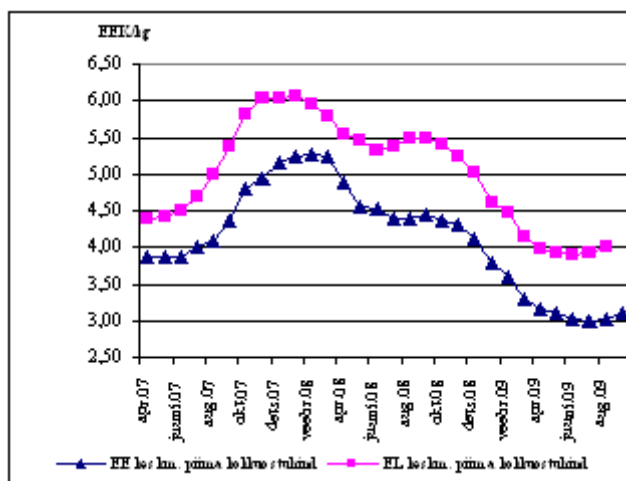
perioodiga suurenes eliit- või kõrgemasse sorti kuuluva piima osatähtsus 1,1 protsendipunkti. I sordi toorpiima osa vähenes 2009. aastal 1,2 protsendipunkti võrra eelneva aastaga võrreldes.



Joonis 2. Toorpiima kvaliteet, 2003-2008 I poolaasta (%)

2009. aasta kuue esimese kuuga kokku ostetud toorpiim sisaldas rasva keskmiselt 4,08% ja valku 3,33%, võrreldes eelneva aastaga suurenes rasva sisaldus 0,07 ja valgu sisaldus 0,02 protsendipunkti.

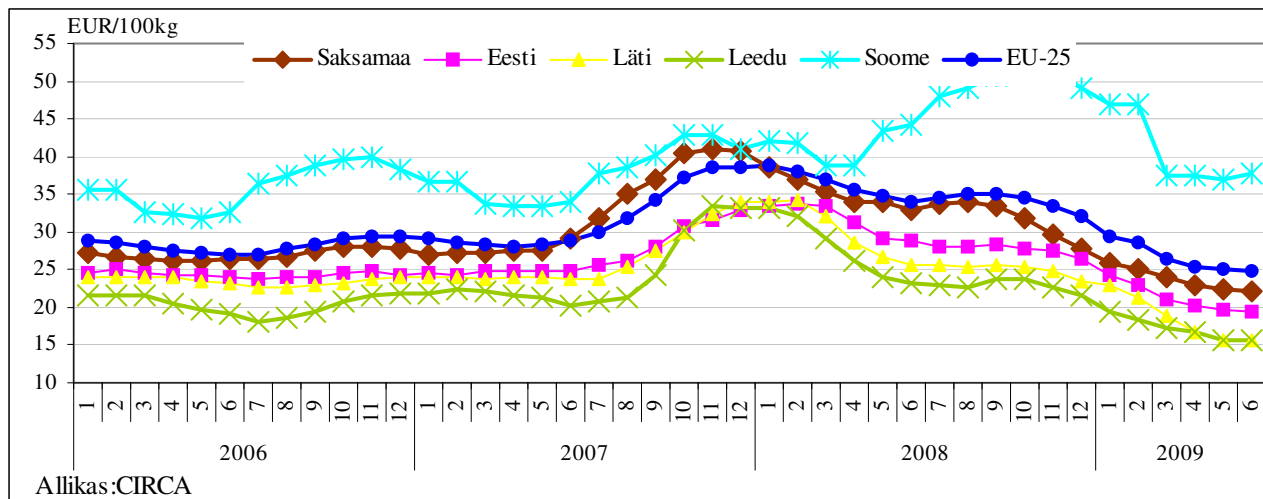
Tööstuste poolt varutud toorpiima keskmine kokkuostuhind hakkas Eestis kiirelt kasvama alates 2007. aasta juulist, tõustes 2008. aasta veebruariks 5,259 kr/kg kohta (joonis 3). Toorpiima hinnatõus oli aga ajutine ning alates 2008. aasta märtsist on piima kokkuostuhinnad oluliselt langenud nii Eestis, EL liikmesriikides kui ka mujal maailmas (joonis 4). Euroopa piimatoodete hindade järsk langus viimastel kuudel (viimase 6 kuuga ca -0,25 €/l) on viinud olukorran kus tootmiskulud on kõrgemad kui piima kokkuostuhind. 2009. aasta I poolaasta keskmine toorpiima kokkuostuhind oli Eestis 3,33 kr/kg, mis on 32,8% ehk 1,6 kr/kg kohta vähem kui 2008. aastal samal perioodil.



Joonis 3. Toorpiima kokkuostuhind Eestis, 2008-2009 (kr/ kg)

EL on maailma suurim piimatootja ning piimatooted moodustavad umbes 1/6 kogu ELi põllumajandustoodangu väärtusest ja ca 8% kogu ELi põllumajandussaaduste ekspordist. Piima hinna kiiret langust ELis on põhjustanud globaalsest majandussurutisest tingitud valmistoodangu realiseerimise raskused piimatööstustes. Eriti haavatav on majanduslikus surutises Euroopa juustutööstus. Erinevalt

piimast, mida loetakse põhitoiduks, loetakse juustu „luksuskaubaks“, mille müük majanduslanguse ajal oluliselt väheneb. Ainult 10% kogu ELis toodetud piimast müüakse joogipiimana. Juustutööstuses kasutatakse 1/3 piimast, võid valmistatakse 1/4 ja koore valmistamiseks 12% piimast, ülejäänud läheb piimapulbri ja muude toodete valmistamiseks.

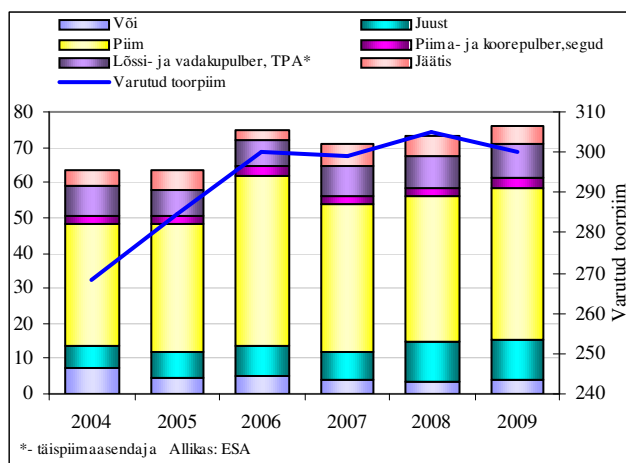


Joonis 4. Toorpiima kokkuostuhinnad, 2006-2009

Piimatoodete tootmine, müük ja eksport

Eestis toodetakse piima rohkem kui on meie siseturundudlus ja 2009. aasta I poolaastal eksporditi ligikaudu 32,5% piimatoodetest rahalises väärtuses, kas ELi või kolmandatesse riikidesse. Seetõttu on Eesti piimatööstuse areng tihedalt seotud EL ja kogu maailmaturul toimuvaga. Piimasektori elujõulisus sõltub kvaliteetsest toorainest, lepingutest ja kaubanduskettidega ja oskusest leida hetkel küllastunud piimatoodete turul kaubanduspartnereid. Jätakuvalt on väga tähtsal kohal ka võime kiiresti reageerida hetkel maailmas toimuvale ja oskus soodsatest olukordadest ettevõttele võimalikku maksimaalset kasumit teenida. Piimatoodete tootmisel pööratakse suurt tähelepanu konkurentsivõimelisele toodangule, toodete sortimendile ja kvaliteedile, tehnoloogia kaasajastamisele ning keskkonda säästvatele tootmisele. Jätakuvalt on aktuaalne spetsialiseerumine ja vastastikuse teenustöö kasutamine.

2009. aasta I poolaastal (joonis 5) võrreldes eelmise aasta sama perioodiga suurenes või (+25%), piima ja koorepulbri (+22%), täispiimaasendaja (+18,4%), joogipiima (+3,9%), vadakupulbri (+4,6%), lõssipulbri (+0,2%) tootmine. Kuigi viimastel aastatel on jäätise koguse ja sortimendi kasv olnud pidevas tõusujoones, vähenes esialgsetel andmetel 2009. aasta I poolaastal jäätise kogutoodang võrreldes eelmise aastaga 9,4% ehk 550 tonni võrra. Juustu toodeti samal ajavahemikul 0,8% vähem.



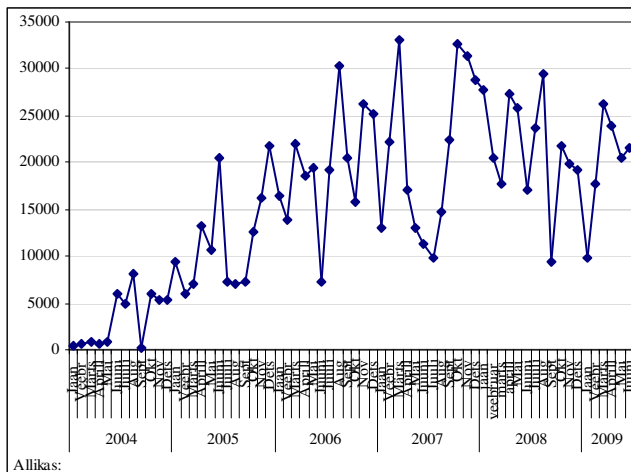
Joonis 5. Piimatoodete tootmine I poolaastal, 2004-2009 (tuh t)

Piimatoodete väliskaubandusbilanss oli küll ka 2009. aasta I poolaastal jätkuvalt positiivne (+437,8 miljonit krooni), kuid kahanes eelmise aastaga võrreldes 40% (2008. aasta I poolaasta bilanss oli +730,6 miljonit krooni). Piimatooeteid veeti 2,7 korda rohkem välja (692 miljonit krooni) kui toodi sisse (254,2 miljonit krooni). Kogu põllumajandussaaduste väljaveost (4559,7 miljonit krooni) moodustas piimasaaduste eksport¹ 15,2% ehk 3,5 protsendipunkti vähem kui eelneval aastal (2008. a 18,7%).

Ülemaailmne halvenenud majandusolukord on mõjutanud piimatoodete ekspordimahtusid ja hindu

¹ Kaubagrupid 04 deklareeritud konkreetset nimetatamata toodete väljaveo hinnanguline summa 21,5 mln kr on arvestatud piimatoodete väljaveosumma hulka.

vähendamise suunas. Võrreldes eelmise aastaga vähenes piimatoodete rahaline väljavedu 33,8% (-353,8 mln krooni). Väljavedu EL liikmesriikidesse vähenes 57% (-317,5 mln krooni) ja eksport kolmandatesse riikidesse 26,9% (-36,3 mln krooni). Enamus väljaveetavast toodangust viidi EL liikmesriikidesse (80,5%). Suurimateks partneriteks olid EL riikidest Soome (19,6%), Läti (14,5%), Saksamaa (11,5%) ja kolmandatest riikidest Venemaa (17,3%). Vene suunaline eksport (joonis 6) 2009. a I poolaastal vähenes võrreldes eelmise aasta sama perioodiga 13,5% ehk 16,2 miljonit krooni.



Joonis 6. Piimatoodete eksport Venemaale (mln kr), 2005 – 2009

Toodetest enim eksporditi käesoleva aasta I poolaastal juustu (7487 tonni), kondenseerimata piimatooteid (5898 tonni) ja fermenteeritud piimatooteid (3902 tonni). Tootegruppidest kõige enam vähenes kontsentreerimata piima ja koore väljavedu. Kontsentreerimata piima ja koort eksporditi 2009. aasta kuue esimese kuuga mahuliselt 5,9 korda (-28,6 tuh t) ja väärtuseliselt 7,7 korda (-156,8 mln kr) vähem kui eelmisel aastal samal perioodil. Kolmandatesse riikidesse eksporditud piimatoodetest moodustas rahalises väärtuses 62,8% juust, 15,9% vadakutooted ja 14,2% või. Ekspordihinnad langesid võrreldes 2008. aasta I poolaastaga juustul (arvestatud on ainult kaubagrüüpi KN 0406 90, mis moodustab 67,1% juustu väljaveomahust) 30,1% (-20,48 kr/kg), piimal (KN 0401 10 20) 15,3% (-0,78 kr/kg), piimapulbril 25,8% (-12,21 kr/kg), lõssipulbril 36,8% (-13,55 kr/kg) ja võil (KN 0405 10) 34,6% (-15,82 kr/kg).

Võrreldes eelmise aastaga vähenes käesoleval aastal piimatoodete import 24% ehk 61 miljonit krooni, moodustades põllumajandussaaduste impordist 3,6%. 97,4% impordist tuli EL riikidest, sellest Poola 23,0%, Läti 17,3%, Soome 12,0% ja Saksamaa 12,4%. Suurimad sisseveetavad tootegrupid olid fermenteeritud

piimatooted (1722 tonni), juust (1544,4 tonni), vadakutooted (1345,1 tonni) ja piimapulber (1075,4 tonni). Võrreldes eelmise aastaga langesid 2009. aasta I poolaastal enamuse piimatoodete sisseveohinnad. Lõssipulbri hind langes 28,2% (-8,34 kr/kg), fermenteeritud piimatoodetel 14,2% (-4,07 kr/kg), juustul (KN 0406 90) 24,9% (-17,49 kr/kg) eelmise aasta sama perioodiga võrreldes. Vähesel määral suurenes või keskmine sisseveohind - +0,9% ehk + 0,42kr/kg .

Piima ja piimatoodete turukorraldus Euroopa Liidus

EL piima turukorraldus kujundati maailmaturu hinnataset ja siseturu vajadust ületava stabiilse piimatootmise tagamiseks. Reformid ja üldine turunõudluse kasv oli 2007. aastaks EL sisehindade ja maailmaturu hindade vahet oluliselt kahandanud. Selle tulemusena alandati esmakordselt 2007. aastal, peale ühtse piimandussüsteemi rakendamisest 1968. aastal, kõik toetusmäärad nullini.

2008. aastal hakkasid aga piimatoodete turuhinnad järsult langema ning 2008. aasta sügiseks pingestus turuolukord veelgi - enamiku toodete hinnad olid langenud 2005. ja 2006. aastate tasemele ja kohati veelgi madalamale .

Nõudlus piimatoodete järele oli pärast erakordselt soodsat 2007. aastat nii EL-s kui ka maailmas kiirelt vähenenud, samal ajal suurenes pakkumine mõnedes peamistes ekspordiriikides (Uus-Meremaa, Austraalia, Argentiina, jt). Piimatoodete varud kasvasid ning piimatoodete hinnad langesid 2009. aastal väga madalate tasemeteni.

Ülemaailmsest majanduskriisist tingitud vähenenud nõudluse mõjul raskesse olukorda sattunud piima ja piimatoodete turu toetamiseks rakendati Euroopa Komisjoni eestvõttel lisaks korralistele turumeetmetele mitmeid erakorralisi samme.

Või ja lõssipulbri sekkumiskokkuost on iga-aastaselt 1. märtsist kuni 31.augustini rakendatav turukorralduslik meede. Tulenevalt kehvast turuolukorrast pikendati juulis erakorralisena kokkuostu perioodi esialgu novembri lõpuni 2009, kuid Komisjon on teatanud, et vajadusel võidakse sekkumiskokkuostu pikendada kuni veebruari lõpuni 2011. Kokku ostetakse fikseeritud hinnaga 34,7 kr/kg kuni 30 tuhat tonni võid ning hinnaga 26,6 kr/kg 109 tuhat tonni lõssipulbrit. Peale nende koguste täitumist jätkus kokkuost (Komisjoni ettepanekul) pakkumismenetluse kaudu.

Eestis oli III kv lõpu seisuga ostetud lattu 1 300 tonni võid 44,8 miljoni krooni eest, sellest III kvartalis vaid 28 tonni. Lõssipulbrit oli III kv lõpu seisuga ostetud lattu 2 861 tonni 75,5 miljoni krooni eest, sellest III kvartalis 1 163 tonni.

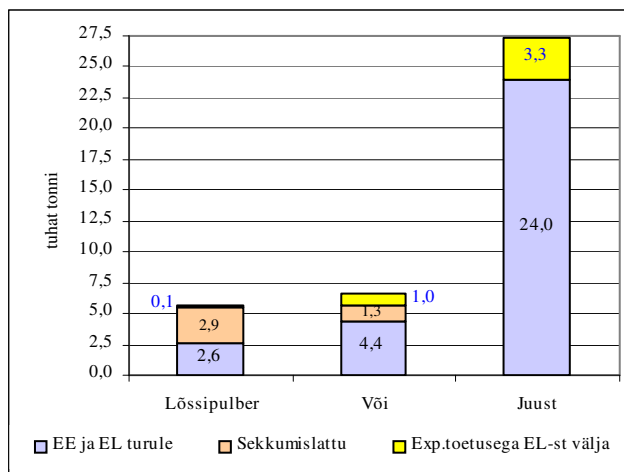
Või eraladustamine on turukorralduslik meede, kus või pakkaja jätab tooted teatud ajaks oma lattu seisma ning saab selle eest toetust. 2009.aastal raske turuolukorra tõttu erakorraliselt juba 1.jaanuarist käivitunud (tavakorras 1.märtsist) skeemis on toetuse määraks ladustamise püsikulude eest 244,4 kr/t ning lisaks iga ladustamispäeva eest 6,9 kr/t.

Korralisena 15.augustil lõppevat skeemi pikendati juulis kuni veebruari lõpuni 2010. aastal ehk järgmise korralise ladustamisperioodi alguseni.

Eestis jätkuvalt selle skeemi vastu huvi puudub, III kvartali lõpu seisuga ei ladustatud ühtegi tonni võid.

Eksporditoetusi makstakse maailma- ja EL turuhinna vahe ulatuses ettevõtjatele piimatoodete viimisel kolmandate riikide turgudele. Maailmaturuhinna olulise languse tõttu taastas Komisjon 23. jaanuarist 2009 Euroopa nii fikseeritud kui ka pakkumismenetluse teel taotletavate eksporditoetuste maksmise. Täiendavalt kaotati juustude ekspordil toetuse saamiseks kehtinud miinimumhinna nõue (varem juustud *free-at-frontier* hinnaga alla 230 EUR/100kg toetuse saamiseks ei kvalifitseerunud).

Eestis väljastati III kvartali lõpu seisuga ekspordilitsentse 3 325 tonni juustu, 972 tonni rõõsa koore, 968 tonni või, 100 tonni lõssipulbri ning 65 tonni täispiimapulbri ekspordiks, mille eest taotletav toetuse kogusumma ulatub 21,8 miljoni kroonini. Enamus toetatavast toodangust eksporditakse Venemaale.



Joonis 7. Eestis 2009.a III kvartali lõpu seisuga toodetud peamisi piimatootmeid kasutamine EL turukorraldusskeemides *Allikas: PRIA*

EL turukorraldusmeetmete rakendamine stabiliseeris piimatoodete hinnad, esialgu küll väga madalal tasemel, kuid suve algusest alates on või ja pulbrite hinnad vähehaaval tõusma hakanud. Oktoobrikuu viimastel nädalatel nende toodete

hinnatõus kiirenes. Sekkumishindade tasemete ületamine on sekkumiskokkuostu praeguseks praktiliselt lõpetanud. Juustu hind püsib siiski madalal. Võrreldes juuniga on või ja piimapulbri hind oktoobri alguses ligi 15% ja lõssipulbri hind ligi 10% kõrgem. Septembris olid Eestis või ja lõssipulbri hinnad üle 20% võrra kõrgemad võrreldes aprillikuuga samas piimapulbri hind oli jäänud samale tasemele ning juustu hind veidi langenud.

Maailmaturul on samuti positiivsed tendentsid, oktoobriks 2009 oli Okeania piimatoodete hinnad kerkinud juba üle 2007.aasta “buumieelse” taseme. Võrreldes juuniga oli Okeania hinnakvoteering või ja piimapulbri puhul tõusnud umbes 40%, lõssipulbril ja *Cheddar* juustul umbes 25%.

Piimatoodete positiivsete hinnaarengute mõju on hakanud kanduma ka piima kokkuostuhinnale – EL-s maksti augustis piima eest keskmiselt 4,03 kr/kg (juunis 3.89 kr/kg ja juulis 3.91 kr/kg), Eestis maksti augustis 3,09 kr/kg (juunis 3.03 kr/kg ja juulis 2,98 kr/kg).

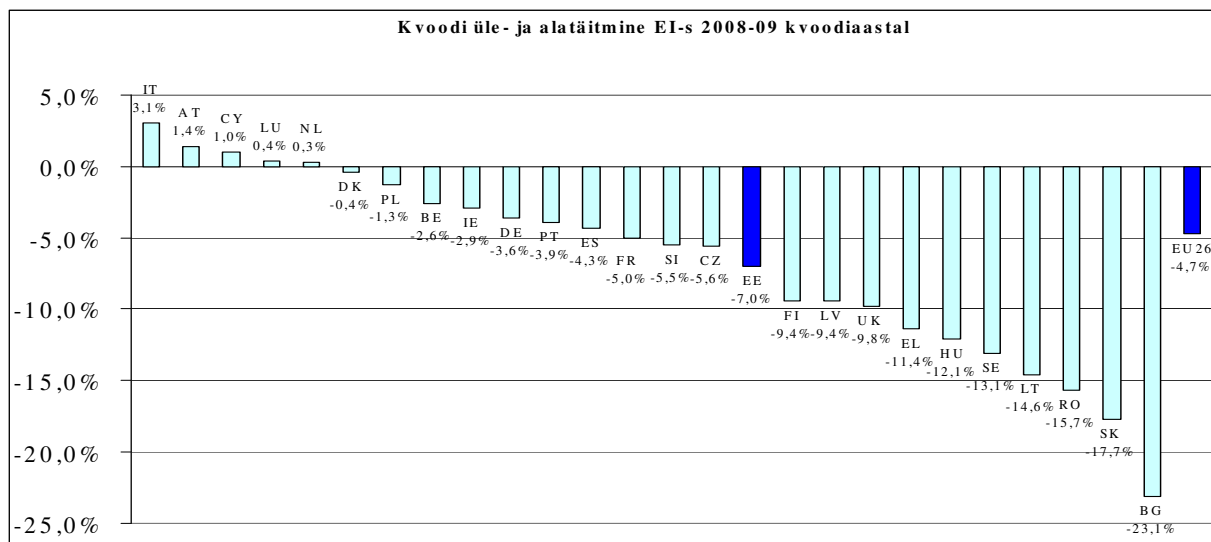
Piima tootmiskvoot on EL-s piima ületootmise piiramiseks rakendatav meede. Liikmesriigile määratud kvoot jaguneb tootjate individuaalseteks kvootideks, tootjatele välja jagamata kvoot moodustab reservi.

Nõudlus piimatoodete järele on peale erakordselt soodsat 2007. aastat kiirelt vähenenud, liikmesriikide varud selle tulemusel suurenevad ja hinnad langevad. Reageeringuna sellele toodeti 1. aprillil 2008 alanud ja 31. märtsil 2009 lõppenud kvoodiaastal vaatamata kvoodi 2%-lisele suurenemisele EL-s 0,9% piima vähem kui eelmisel kvoodiaastal (Eestis 1,3% rohkem).

31. märtsil 2009 lõppenud 2008/2009 kvoodiaasta piimatootmiskvoodist täitis Eesti 93%, millest tarnekvoodi osa oli 600 949 629 kg ning otseturustuskvoodi osa 6 266 392 kg.

Eestis on piimatootjatel igal aastal (perioodil 1.-15. juulil) õigus taotleda oma individuaalse kvoodi suurendamist reservist. Reservis oli sel aastal jagamiseks 13,4 mln kg tarnekvooti ning 0,7 mln kg otseturustamiskvooti. Kvoodi suurendamist taotles 201 kvoodiomanikku 1154-st. Kuna õigustatud suurendamistaotlusi laekus suuremas mahus, kui kvooti reservis oli, siis vähendati kõigi soovijate kvooti proportsionaalselt – tarnekvooti sai 42,1% ja otseturustamiskvooti 41,1% õigustatud kogusest. Peale kvootide suurendamist oli tootjatele välja jagatud kokku 649,7 mln kg tarnekvooti ning 7,7 mln kg otseturustamiskvooti.

Kokku on kvoodiaastal 2009/2010 Eesti tarnekvoot 656 979 724 kg ja otseturustuskvoot 8 908 590 kg. Piimakvoodi süsteemi rakendamine lõpeb 2014/2015 kvoodiaasta lõppedes ehk s o 31. märtsil 2015 aastal.



Joonis 8. Kvoodi üle- ja alataitmine EL-s 2008-09 kvoodiaastal *Allikas: PRIA*

Koolipiimatoetuse eesmärgiks on soodustada lasteaialaste ning kooliõpilaste hulgas piima ja piimatoodete tarbimist ning samuti võimaldab koolipiimatoetus lasteaialastele ning õpilastele pakkuda abiskeemi raames lubatavaid tooteid soodsama hinnaga.

Käesoleva aasta uuest õppeaastast 1. septembrist 2009 aastal jõustusid muudatused koolipiimatoetuse andmist siseriiklikult reguleerivas määruuses. Peamiseks muudatuseks on Eesti koolipiimatoetuse lisatoetuse määra muutmine ning uueks määraks on 1 liitri koolipiimatoote kohta 3 krooni ja 60 senti varasema 4 krooni ja 60 senti asemel.

Koos Euroopa Liidu toetusmääraga (2,93 krooni) kujuneb uueks abimääraks kokku 6,53 krooni 1 liitri koolipiimatoote kohta. Kilogrammides arvestatult makstakse ELi eelarvest toetust 2,84 krooni ühe 1 kilogrammi tarbitud toote kohta ja Eesti eelarvest lisandub 3,50 krooni. Kokku makstakse 1 kilogrammi tarbitud toote eest toetust 6,34 krooni.

Lisaks muudeti määrusega ka koolipiimatoetuse taotlusvormi. Taotlusperioodi, september-oktoober 2009. aastal, kohta tuleb koolipiimatoetuse taotlejalte esitada andmed juba uuel vormil.

Nüüdsest arvestatakse keefiri, hapupiima ja maitsestatud hapupiima koguseid varasemate liitrite asemel kilogrammides.

Koolipiimatoetust makstakse kahest erinevast eelarvest - EL ja Eesti riigieelarvest ning 2009. aasta III kvartali seisuga on koolipiimatoetust makstud kokku 18,9 miljonit krooni, sellest 7,6 miljonit krooni EL eelarvest ning 11,3 miljonit krooni Eesti riigi eelarvest.

Koolipiima tooteid võib pakkuda lasteaialastele, I-XII klassi õpilastele ning põhihariduse baasil kutseõppeasutuses õppivatele õpilastele.

Tabel 2. Koolipiimatoetuse skeemiga liitunud õppeasutuste ja õpilaste arv III kvartalis 2009.

Õppeasutus	Õppeasutuste arv	Õpilaste arv
Lasteaiad	451	45 524
Lasteaed-põhikool	7	567
Lasteaed-algkool	50	3 560
Kutsekoolid-gümnaasiumid	199	110 798
Kutsekoolid	13	6 447
Põhikoolid	178	25 820
Algkoolid	68	11 761
KOKKU	966	20 4567
Muutused võrreldes 2009. aasta I poolaastaga	+12	+1229

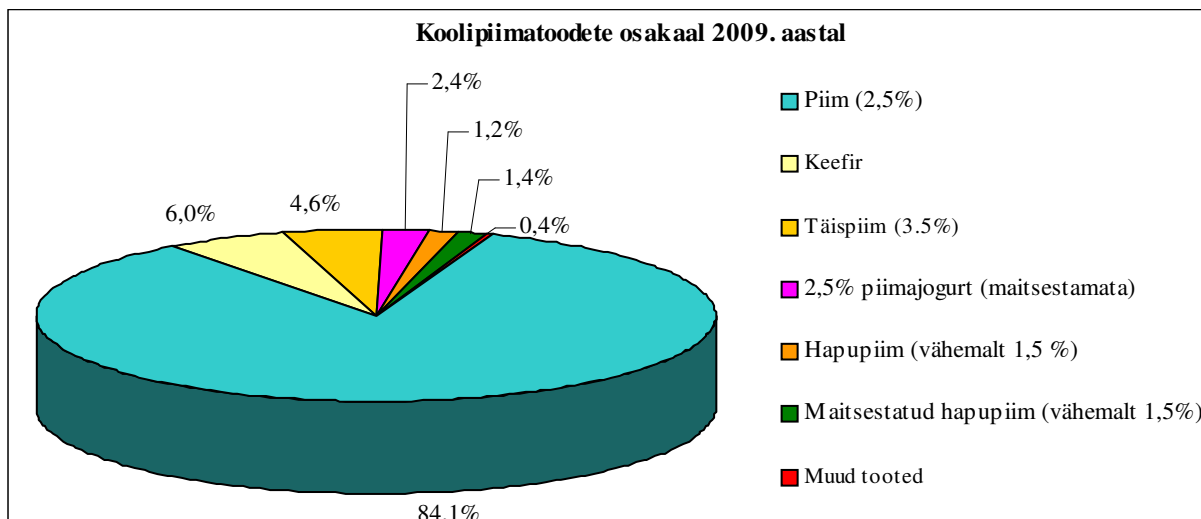
Allikas: PRIA

Piimafoorum 2009

2009. aasta III kvartalil suurenes koolipiimatoetuse skeemiga liitunud õppeasutuste ja õpilaste arv võrreldes I poolaastaga 12 õppeasutuse ja 1229 õpilase võrra. Kui võrrelda sama arvu aasta alguse seisuga, on lisandunud 31 õppeasutust ning 4049 õpilast. Kokku on õpilaste koguarv skeemis ületanud 204 tuhande piiri (tabel 2), mis on suurim arv alates 2004. aastast, mil EL koolipiimatoetuse skeemi Eestis esmakordselt rakendati. 2009. aasta III kvartali lõpu seisuga oli koolipiimatoetuse skeemiga liitunud 90% võimalikust sihtrühmast.

Koolipiimatoetust saab taotleda piimale, maitsestatud piimale, hapupiimale ja maitsestatud hapupiimale (rasvasisaldusega 1,5-1,8%), maitsestatud jogurtile ning keefirile, mida pakutakse lasteaialastele, I-XII klassi kooliõpilastele ning põhikooli baasil kutseõppeasutustes õppivatele õpilastele.

Esialgsetel andmetel toetati perioodil jaanuar-august 2009. aastal kokku 1756 tuhat liitrit koolipiimatooteid, millest 2,5%-lise rasvasisaldusega joogipiim moodustas 84,1% (joonis 9).



Joonis 9. Toetatud koolipiimatoodete osakaal 2009. aastal

Allikas: PRIA