

# Piimaturg

nr.2 II kvartal 2009



## Sisukord

Piimatoodang ja kokkuost Eestis	1
Piimatoodete tootja- ja jeahind Eestis	4
Piima ja piimatoodete tootmisest Eestis	5
Eksport ja Import	6
Hinnad Maailmas	10
Hinnad Lätis ja Leedus	11
Piimaturu olukord maailmas 2009. aastal	12

### Väljaandja:

Eesti Põllumajandus-Kaubanduskoda  
 J.Vilmsi 53G, 10147 Tallinn  
 tel. 372 600 9349, faks 372 600 9350  
 e-post: info@epkk.ee, http://www.epkk.ee

## Piimatoodang ja kokkuost Eestis

Statistikaameti andmetel kahanes **piimatoodang** Eestis **tänavu teises neljandikus** 12 kuuga 2567 tonni ehk 1,4%. 2009.a. II kvartalis toodeti 175 954 tonni toorpiima, mis on langenud 2004. aasta tasemele. Viie aastaga on teise kvartali piimatoodang kahanenud 3,9%.

**2009. aasta I poolaastal** vähenes Eestis piimatoodang mullusega võrreldes 2,2% ehk 7612 tonni. 2005. aasta 6 kuuga toodetust oli tänavu toorpiimatoodang 1,9% kõrgem.

**Eesti maakondadest oli 2009. aasta II kvartalis** suurim piimatootja Järvamaa 26 152 tonniga, mida on 9,8% vähem kui 12 kuud tagasi samal ajal. Järvamaal kahanes aastaga lehmade arv 7,1% ja keskmine piimatoodang lehma kohta kvartalis 2,2%. Eestis kasvas 12 kuuga piimatoodang Põlvamaa, Pärnumaal, Raplamaal, ja Võrumaal. Piimalehmade arvukus vähenes 2009. aasta II kvartalis 12 kuu tagusega võrreldes kõige enam Järvamaal 800 pea, Raplamaal 1100 pea, Harjumaal 700 pea ja Raplamaal 600 pea. Selle aasta teises neljandikus oli keskmine piimatoodang lehma kohta suurim Tartumaal 2032 kg, Jõgevamaal 1896 kg, Põlvamaal 1896 kg ja Lääne-Virumaal 1896 kg.

## Piimatoodang Eestis 2005 – 2009.a. (tuh. tonnides)

	05.a.	06.a.	07.a.	08.a.	09.a.	+,- %; 09/05	+,- %; 09/08
<b>II kvartal</b>							
Kokku	183,1	185,2	183,6	178,5	176,0	-3,9	-1,4
<b>I poolaasta</b>							
Kokku	331,9	343,7	346,4	345,8	338,3	1,9	-2,2

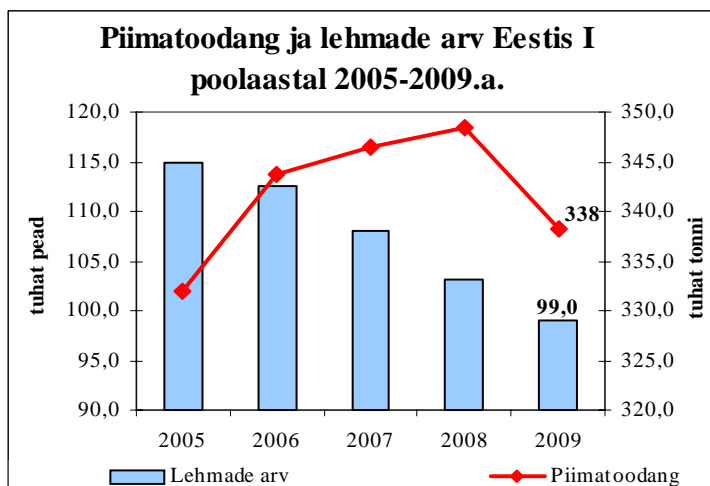
ESA andmetel



• EPKK •



## Piimatoodang ja kokkuost Eestis (järg)

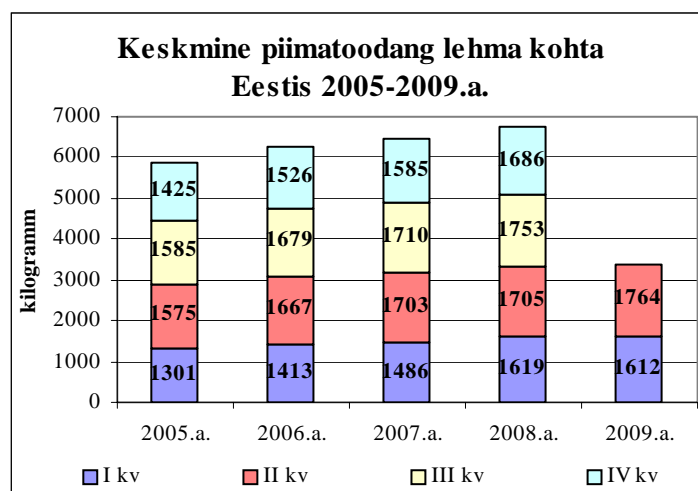
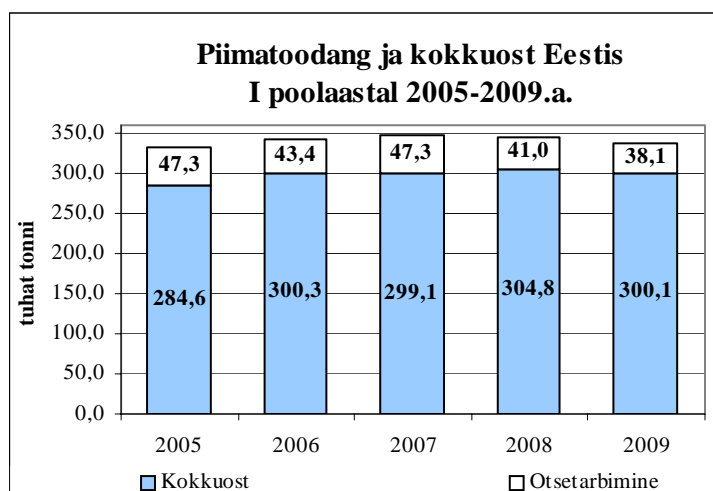


Keskmine piimatoodang ühe lehma kohta oli 2009.a. teises neljandikus 1764 kg, mis kasvas 12 kuuga 54,0 kg ehk 3,2%. 2005.a. II kvartaliga võrreldes suurenes keskmine piimatoodang lehma kohta 189 kg ehk 12,0%.

Lehmade arv, mis on terve iseseisvusperioodi pidevalt langenud, hakkas 2004.a. I kvartalis kasvama, kuid on näidanud siiski jätkuvalt kahanemise märke, eriti tänava esimesel poolaastal. 2009. aasta 30. juuni seisuga oli Eestis 1200 lehma vähem kui 12 kuud tagasi. Kui mullu 30. juuni seisuga loendati Eestis 103 200 lehma, siis 12 kuud hiljem on lüpsilehmade arv langenud 99 000 loomale.

## Keskmine piimatoodang lehma kohta Eestis (kg)

	2005.a.	2006.a.	2007.a.	2008.a.	2009.a.	+,- %; 2009/2005	+,- %; 2009/2008
<b>II kvartal</b>							
Kokku	1575	1667	1703	1710	1764	12,0	3,2
<b>I poolaasta</b>							
Kokku	2876	3080	3189	3329	3376	17,4	1,4



## Piima kokkuost ja keskmine hind Eestis

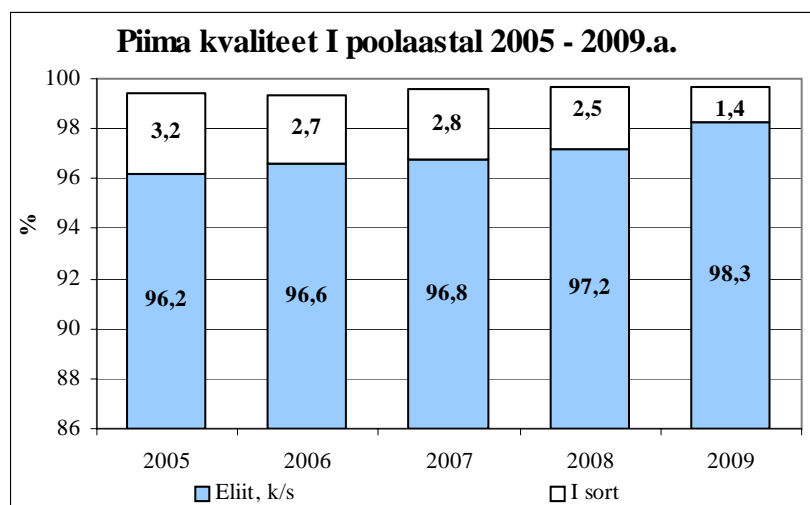
	2005.a.	2006.a.	2007.a.	2008.a.	2009.a.	+,- %; 2009/2005	+,- %; 2009/2008
<b>II kvartal</b>							
Naturaalkaal, t	156148	159778	157395	158600	153400	-1,8	-3,3
Maksumus, t.kr.	619550	603638	608998	784594	474006	-23,5	-39,6
Keskmine hind, kr/t	3968	3778	3869	4947	3090	-22,1	-37,5
<b>I poolaasta</b>							
Naturaalkaal, t	284662	300326	299201	322800	300100	5,4	-7,0
Maksumus, t.kr.	1139862	1148097	1156560	1596892	998433	-12,4	-37,5
Keskmine hind, kr/t	4004	3826	3865	4947	3327	-16,9	-32,7

Tabelid koostatud ESA andmetel

## Kokkuostetud piima kvaliteet Eestis

	2005.a.		2006.a.		2007.a.		2008.a.		2009.a.	
	tuh.t	%	tuh.t	%	tuh.t	%	tuh.t	%	tuh.t	%
<b>II kvartal</b>										
Nat.kaal	156,1	100,0	159,8	100,0	157,4	100,0	158,6	100,0	153,4	100,0
Eliit, k/s	149,1	95,5	154,0	96,4	152,5	96,9	152,8	96,3	150,3	98,0
I sort	5,7	3,7	4,6	2,9	4,2	2,7	5,3	3,3	2,3	1,5
<b>I poolaasta</b>										
Nat.kaal	284,7	100,0	300,3	100,0	299,2	100,0	304,8	100,0	300,1	100,0
Eliit, k/s	273,7	96,2	290,2	96,6	289,5	96,8	296,2	97,2	295,1	98,3
I sort	9,0	3,2	8,1	2,7	8,3	2,8	7,7	2,5	3,9	1,3

ESA andmetel



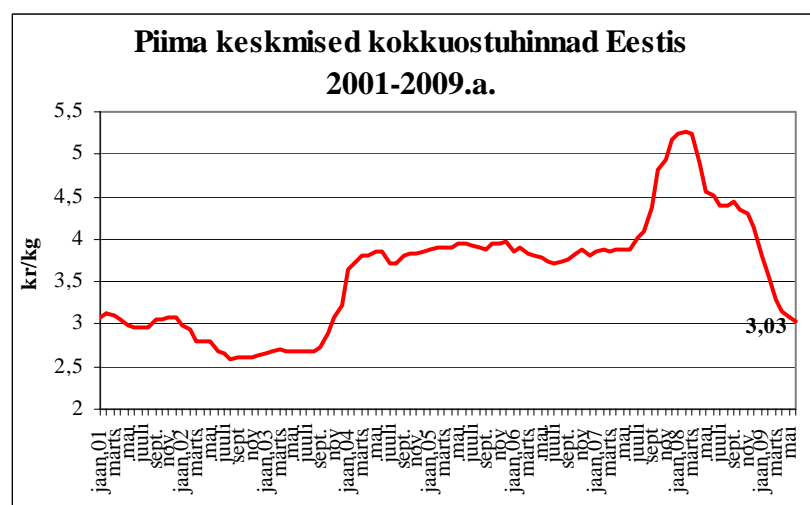
**2009. aasta II kvartalis** vähenes Eestis piimatoodang 12 kuu tagusega võrreldes 2567 tonni ning piima kokkuost kahanes aastaga 4700 tonni. Selle aasta esimeses neljandikus toodetud piimast osteti kokku 87,2%, mida oli 1,7% vähem kui mullu II kvartalis.

**2009. aasta I poolaastal** ulatus toorpiima kokkuost Eestis 300 100 tonnini, mida on 1,5% vähem kui mullu. Kokkuostetud piimast moodustas tänava esimese 6 kuuga 1,3% ehk 3900 tonni I sordi piim, 42,4% ehk 130 800 tonni kõrgema sordi piim ja 55,9% ehk 167 900 tonni eliitsordi piim.

## Piima kokkuostuhinnad Eestis (kr/kg, käibemaksuta)

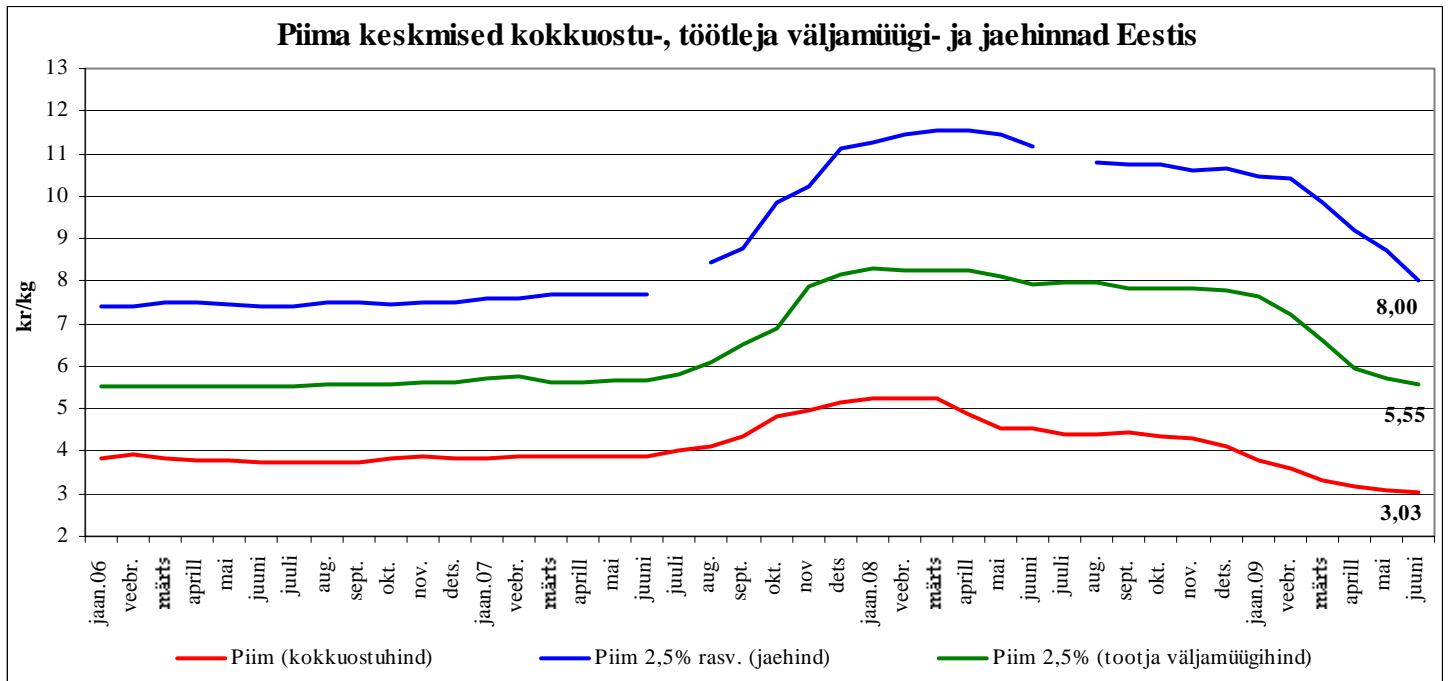
	I kv. 09 keskmise hind	Aprill 2009	Mai 2009	Juuni 2009	II kv. 09 keskmise hind	Hinna muutus,%	
						II kv 09/ I kv 09	II kv 09/ II kv 08
Piim kokku	3,56	3,16	3,09	3,03	3,09	-13,2	-33,5

EKI andmetel



Eestis sai **piima kokkuostuhinna** tõus alguse 2003. aasta lõpus ning stabiliseerus järgneval kolmel aastal. Tavaliselt toorpiim suvekuudel odavneb, kuid **2007. aasta** juulis hakkasid piima kokkuostuhinnad märkimisväärselt tõusma. 2008. aasta veebruaris jõudis piima kokkuostuhind läbiaegade rekordtasemele – 5,26 kr/kg, mis 12 kuuga kallines 35,9%. **2008. aasta märtsis** pöördus piima kokkuostuhind langustrendile, odavnedes tänava juuniks 1,7 korda ehk 2,22 kr/kg. Piima kokkuostuhind oli **2009. aasta teises neljandikus** 3,09 kr/kg, mis **kvartaliga** langes 13,2% ja 12

**kuuga** 33,5%. Olukord piimandussektoris on raske. Piima kokkuostuhinnad maailmaturul on jätkuvalt madalad ja põllumeestele makstav hind jääb tunduvalt alla piimatootmise omahinnale.



### Piimatoodete tootja väljamüügihinnad Eestis (kr/kg, käibemaksuta)

	I kv. 09 keskmine hind	Aprill 2009	Mai 2009	Juuni 2009	II kv. 09 keskmine hind	Hinna muutus, %	
						II kv 09/ I kv 09	II kv 09/ II kv 08
Täispiimapulber	28,95	29,08	29,75	29,34	29,39	1,5	-28,4
Lõssipulber	24,38	21,01	24,17	24,84	23,34	-4,3	-34,2
Juust	57,77	56,10	52,79	51,80	53,56	-7,3	-17,6
Või	62,50	58,37	54,87	51,91	55,05	-11,9	-17,7
Piim 2,5%	7,15	5,96	5,71	5,55	5,74	-19,7	-29,3
Piim 3,5%	8,57	8,38	7,59	7,40	7,79	-9,1	-12,1

EKI andmetel

### Piimatoodete keskmised jaehinnad Eesti kauplustes ja turgudel, kr/kg

	I kv. 09 keskmine hind	Aprill 2009	Mai 2009	Juuni 2009	II kv. 09 keskmine hind	Hinna muutus, %	
						II kv 09/ I kv 09	II kv 09/ II kv 08
<b>Kauplustes</b>							
Piim 2,5%, l	10,23	9,05	8,74	8,00	8,60	-16,0	-24,5
Keefir, l	11,41	10,82	10,33	10,68	10,61	-7,0	-12,4
Hapukoor 18-20%	26,28	24,36	22,84	21,94	23,05	-12,3	-18,4
Kohvikoor 10%	25,00	22,80	20,66	20,13	21,20	-15,2	-23,9
Kodujuust	56,65	56,94	58,78	58,60	58,11	2,6	1,1
Või	93,41	90,29	87,84	85,26	87,80	-6,0	-10,1
Naturaaljuust	116,44	107,25	104,04	100,45	103,91	-10,8	-20,5
<b>Turgudel</b>							
Või	95,10	90,71	88,77	88,16	89,21	-6,2	-10,6
Piim	9,93	8,57	8,70	8,70	8,66	-12,9	-12,5

EKI andmetel

**Piima ja piimatoodete jahhindade viimane tõus kauplustes** vallandus 2007. aasta augustis tingituna toorpiima kallinemisest. Kuid 2008. aasta aprillist on piimatoodete hinnad odavnema, põhjustatuna kokkuostuhindade langusest. Eestis tegutsevate jaekettide omavahelise võitluse tulemusel on 2,5% kilepiima hind praeguseks odavnenu allapoole 5 krooni, mis on taandunud kümneaasta tagasele tasemel.

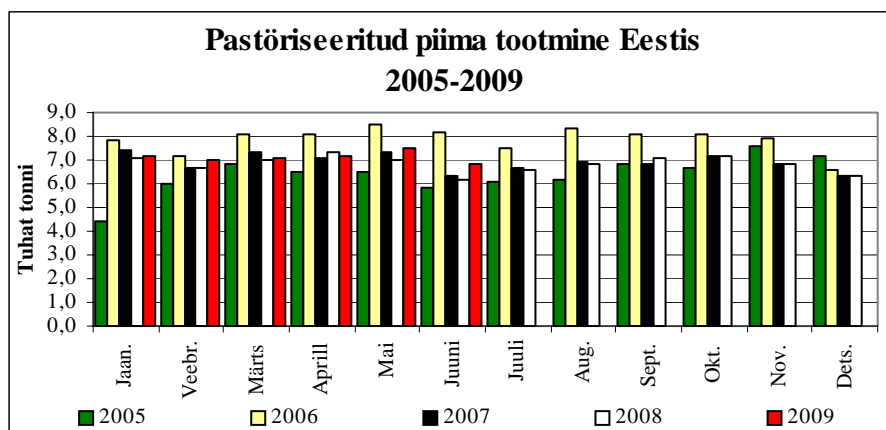
**2009. aasta teises neljandikus** langesid kvartaliga kõige rohkem 2,5% joogipiima (-1,63 kr/kg ehk 16,0%), 10% kohvikoore (3,80 kr/kg ehk 15,2%) ja 18-20% hapukoore (-3,23 kr/kg ehk 12,3%) jahhind.

**Aastaga** on enim odavnenu 2,5% joogipiima (-2,79 kr/kg ehk 24,5%), 10% kohvikoore (-6,66 kr/kg ehk 23,9%) ja juustu (-26,81 kr/kg ehk 20,5%) jahhind.

**Turgudel** langes **2009. aasta teises neljandikus** või jahhind eelmise kvartaliga võrreldes 5,89 kr/kg ehk 6,2% ja joogipiimal 1,27 kr/kg ehk 12,9%.

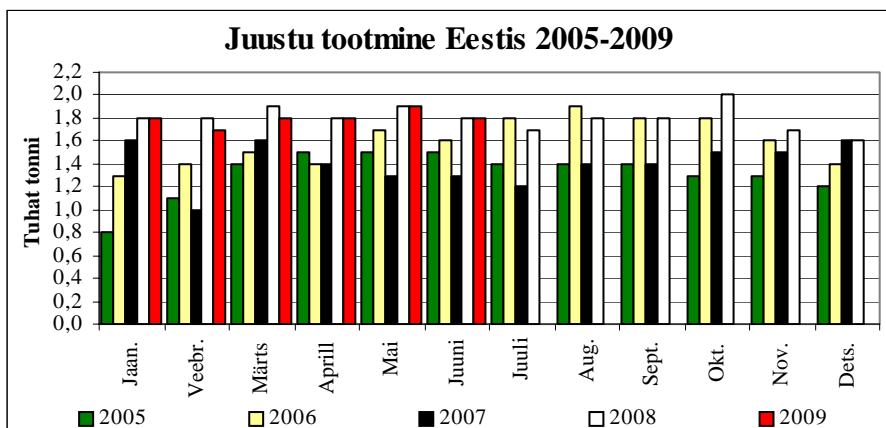
**Aastaga** on või jahhind turgudel odavnenu 10,6% ehk 10,54 kr/kg ja piimal 12,5% ehk 1,23 kr/l.

## Piima ja piimatoodete tootmisest Eestis



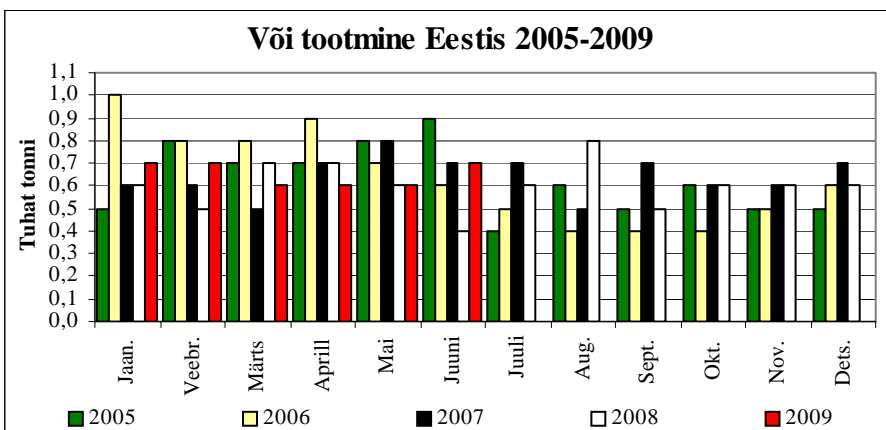
Statistikaameti andmetel toodeti Eestis **pastöriseeritud piima 2009.a. teises neljandikus** 21 500 tonni, mis suurenes 12 kuuga 1000 tonni ehk 4,9% ning kvartaliga 200 tonni ehk 0,9%. Kõige enam toodeti pastöriseeritud piima 2009. aastal mais – 7500 tonni.

**Selle aasta I poolaastal** oli pastöriseeritud piima toodang 42 800 tonni, kasvas 12 kuuga 1500 ehk 3,6%.



**Võitoodang** oli **2009.a. teises neljandikus** 1900 tonni, mis kasvas kvartaliga 100 tonni ehk 5,0% ning 12 kuuga 200 tonni ehk 11,8%. Tänavu on Eestis toodetud võid kõige enam jaanuaris, veebruaris ja juunis – 700 tonni.

**Selle aasta I poolaastal** valmistati 3900 tonni võid, kasvas 12 kuuga 400 tonni ehk 11,4%.



**Juustu toodeti 2009. aasta teises neljandikus** 5500 tonni, mida on sama palju kui mullu samal perioodil. Eestis kasvas juustutoodang kvartaliga 200 tonni ehk 3,8%. Kõige enam juustu valmistati 2009. aastal mais – 1900 tonni.

**Selle aasta I poolaastal** toodeti 10 800 tonni juustu, mida on 200 tonni ehk 1,8% vähem kui mullu.

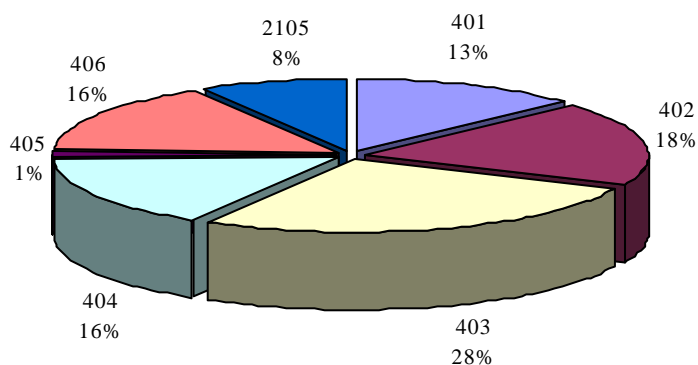


## Eksport ja import

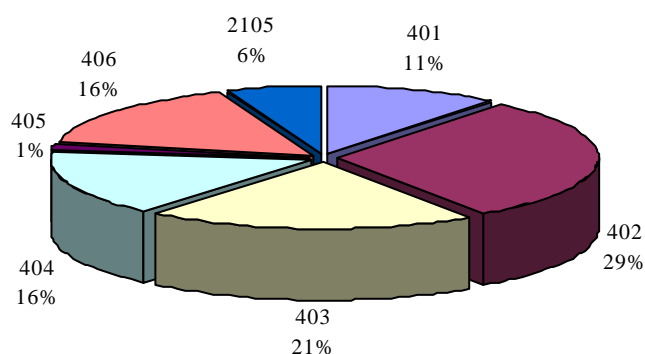
**Piimatoodete eksport ja import Eestis aastatel 2008-2009 esimese 5 kuuga, tonnides**

Kood	Kaup	EKSPORT		IMPORT	
		2008	2009	2008	2009
401	Kondenseerimata piim	28021,2	5216,1	997,7	856,3
402	Kondenseeritud piim	3401,2	3929,5	1387,6	2325,5
403	Hapupiimatooted, jogurt	3588,4	3027,1	2043,3	1612,4
404	Vadak	3026,0	2727,1	1220,3	1234,9
405	Või	1473,5	1962,8	91,1	105,8
406	Juust, kohupiim	5760,7	6048,5	1185,5	1241,5
2105	Jäätis	1744,0	2229,8	638,6	464,3
	<b>Piimatooted kokku, milj. kr.</b>	<b>852,9</b>	<b>567,1</b>	<b>256,1</b>	<b>212,7</b>
	Piimatoodete osatähtsus pm-eksportdis/impordis %	<b>18,0</b>	<b>15,0</b>	<b>3,8</b>	<b>3,7</b>

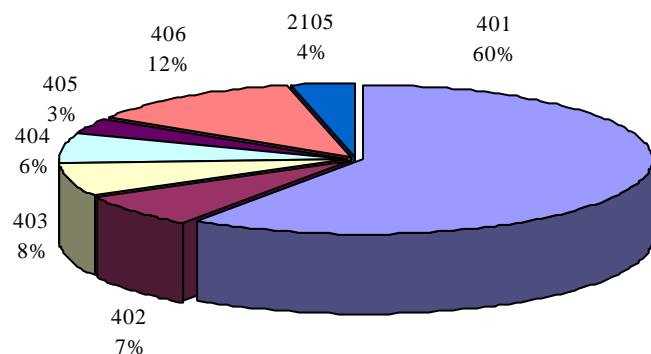
**Piima ja piimatoodete import Eestisse  
2008. aasta 5 kuuga (kogustes)**



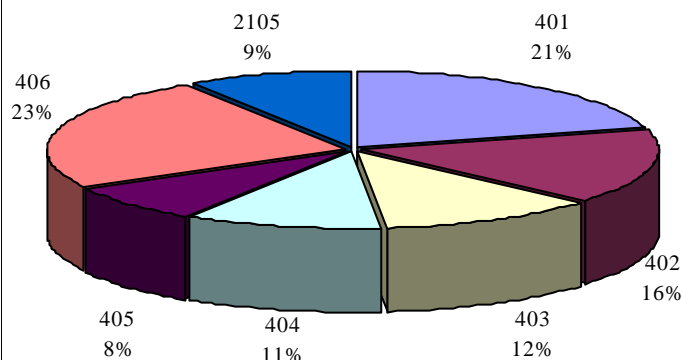
**Piima ja piimatoodete import Eestisse  
2009. aasta 5 kuuga (kogustes)**



**Piima ja piimatoodete eksport Eestist  
2008. aasta 5 kuuga (kogustes)**



**Piima ja piimatoodete eksport Eestist  
2009. aasta 5 kuuga (kogustes)**



## Eesti piimatoodete impordi ja ekspordi struktuur riigiti 2009. aasta esimese 5 kuuga (% kogusest)

Piim 0401		Lõssipulber 040210		Piimapulber 040221	
Ekspord	Import	Ekspord	Import	Ekspord	Import
Läti 78,9	Läti 49,7	Saksamaa 45,6	Soome 32,9	Saksamaa 41,4	Läti 32,0
Leedu 11,4	Leedu 34,5	Holland 22,9	Läti 30,0	Belgia 12,8	Taani 29,9
Venemaa 5,5	Prantsusm. 8,4	Läti 12,9	Saksamaa 23,1	Suurbrit. 12,0	Saksamaa 18,1
Soome 4,1	Saksamaa 5,9	Itaalia 6,7	Prantsusm. 6,7	Austria 10,1	Leedu 12,7
	Poola 0,9	Soome 5,5	Taani 4,2	Taani 9,6	Poola 2,8
	Teised 0,6	Teised 6,4	Teised 6,1	Teised 14,1	Teised 4,5
<b>Kokku</b> <b>5216,1 t</b>	<b>Kokku</b> <b>856,3 t</b>	<b>Kokku</b> <b>1424,7 t</b>	<b>Kokku</b> <b>356,1 t</b>	<b>Kokku</b> <b>2238,7 t</b>	<b>Kokku</b> <b>1028,1 t</b>
Bilanss +4359,8 t		Bilanss +1068,6 t		Bilanss +1210,6 t	
28021,2 t*	997,7 t*	1904,5 t*	617,5 t*	1198,3 t*	120,4 t*

PM Kaubandusbüroo andmetel (\* 2008.a. andmed)

## Eesti piimatoodete impordi ja ekspordi struktuur riigiti 2009. aasta esimese 5 kuuga (% kogusest)

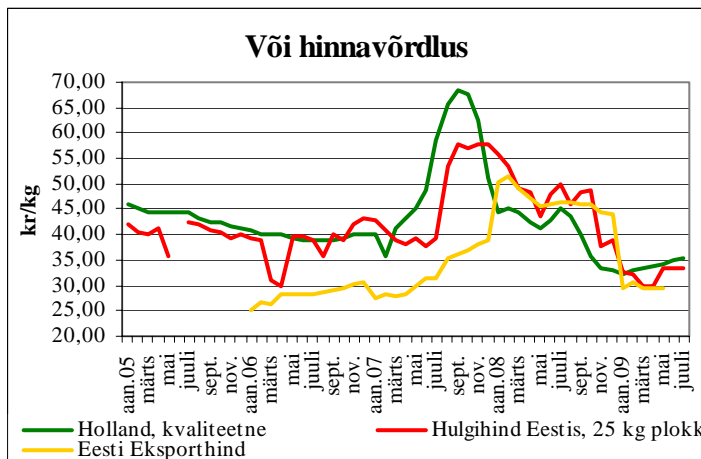
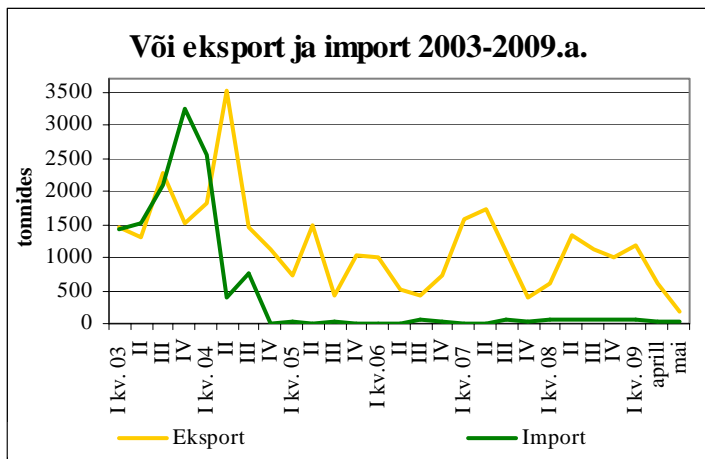
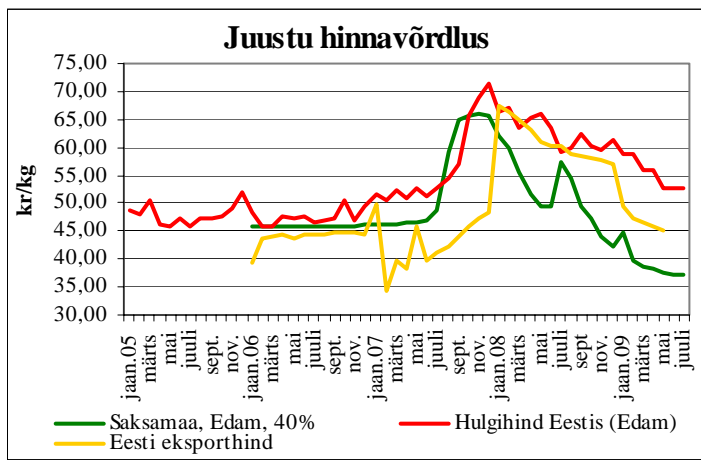
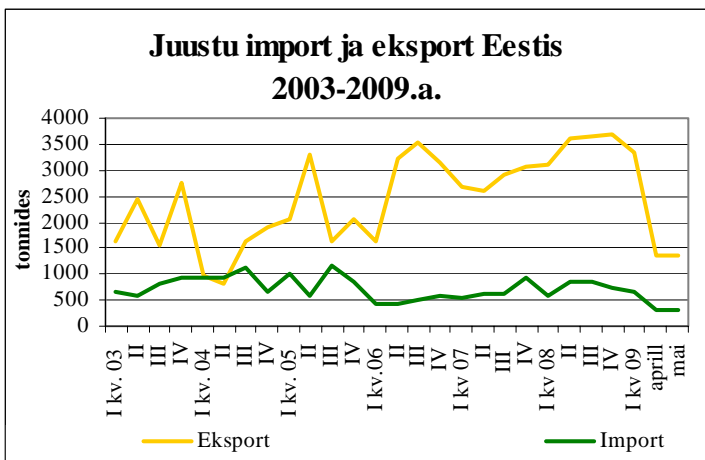
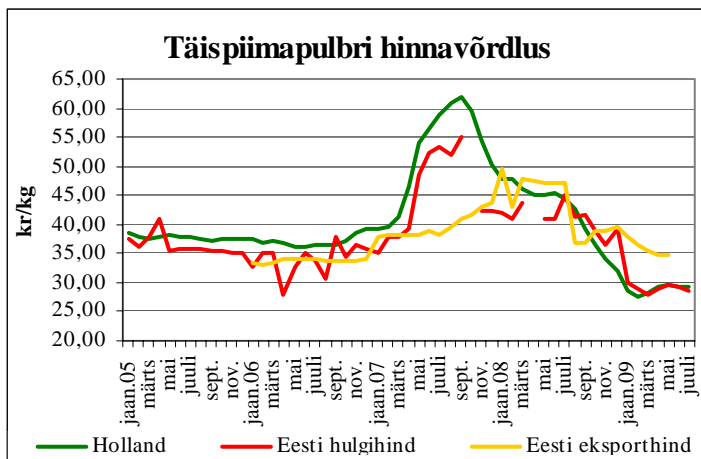
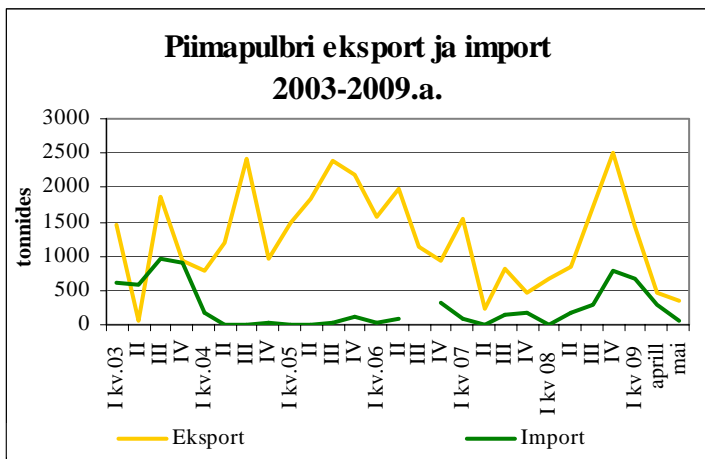
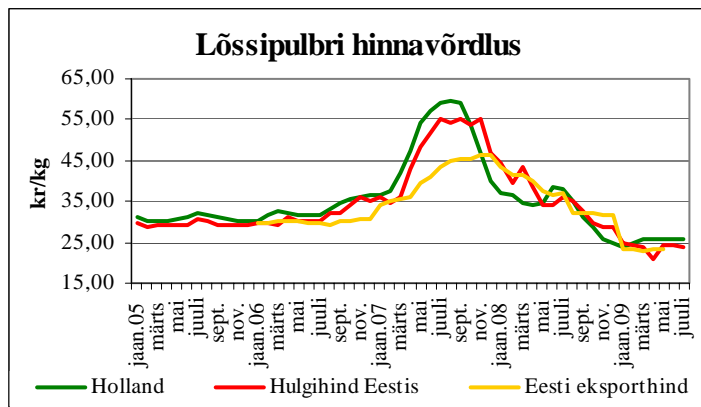
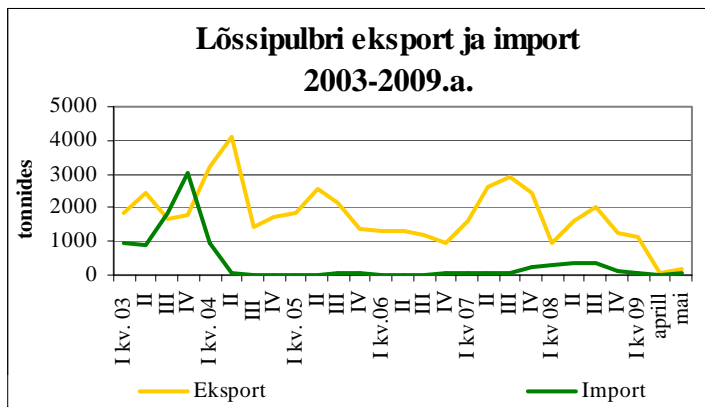
Jogurt 40310		Või 40510		Juustud, kohupiim 406	
Ekspord	Import	Ekspord	Import	Ekspord	Import
Soome 36,6	Poola 58,4	Saksamaa 31,6	Läti 40,7	Soome 27,0	Läti 21,8
Leedu 29,4	Austria 27,6	Venemaa 24,8	Soome 35,8	Venemaa 24,4	Poola 19,1
Läti 25,8	Soome 5,9	Holland 21,5	Poola 16,6	Itaalia 11,4	Saksamaa 18,2
Rootsi 8,2	Läti 5,5	Läti 9,1	Leedu 6,5	Läti 10,7	Soome 12,3
	Leedu 2,5	Soome 4,1	Prantsusm. 0,4	Leedu 7,8	Leedu 6,9
	Saksamaa 0,1	Norra 3,7		Austria 7,5	Holland 5,7
		Teised 5,2		Teised 11,2	Teised 16,0
<b>Kokku</b> <b>1699,9 t</b>	<b>Kokku</b> <b>818,6 t</b>	<b>Kokku</b> <b>1948,1 t</b>	<b>Kokku</b> <b>105,5 t</b>	<b>Kokku</b> <b>6048,5 t</b>	<b>Kokku</b> <b>1241,5 t</b>
Bilanss +881,3 t		Bilanss +1842,6 t		Bilanss +4807,0 t	
2429,4 t *	806,1 t *	1472,2 t*	91,1 t *	5760,7 t *	1185,5 t *

PM Kaubandusbüroo andmetel (\* 2008.a. andmed)

## Piima ja piimatoodete ekspordi- ja impordihinnad 2008 – 2009.a. esimese 5 kuuga, kr/kg

Kood	Kaup	EKSPORT		IMPORT	
		2008	2009	2008	2009
0401	Piim, rööskkoor, kond.-mata	5,24	3,86	13,06	13,15
40210	Lõssipulber	37,73	23,20	29,71	21,00
40221	Piimapulber	47,16	34,87	42,69	21,82
40310	Jogurt	17,16	16,10	25,93	25,91
40510	Või	45,46	29,48	47,43	50,20
406	Juust, kohupiim	61,06	45,29	65,78	53,49

PM Kaubandusbüroo andmetel



**Piimatoodete** hinnad Euroopa Liidus püsivad juba aasta algusest enam-vähem stabiilsena, kuid madalatel tasemetel.

**Lõssipulbri** hind oli Hollandis **2009.a. teises neljandikus** 25,79 kr/kg, mis kvartaliga tõusis 4,1% ehk 1,03 kr/kg ning 12 kuuga langes 27,8% ehk 9,9 kr/kg. Saksamaal maksis lõssipulber tänavu teises neljandikus 26,21 kr/kg, kallinedes kvartaliga 1,9% ja odavnedes aastaga 29,9%.

Selle aasta teises neljandikus odavnes **USA-s** lõssipulbri keskmine hind kvartaliga 1,8% ehk 0,39 kr/kg ja 12 kuuga 31,8% ehk 9,7 kr/kg.

**Eestis** langes **2009. aasta teises neljandikus tööstuste väljamüügihind** lõssipulbrile eelmise kvartaliga võrreldes 4,3% ehk 1,04 kr/kg ning 12 kuuga 34,2% ehk 12,14 kr/kg.

**2009.a. esimese 5 kuuga eksporditi** Eestist 1424,7 tonni lõssipulbrit, millest 1357,6 tonni veeti Euroopa Liitu. 12 kuuga on väljavedu Eestist kahanenud 25,2%. Selle aasta mais oli lõssipulbri keskmine eksporthind 23,20 kr/kg, mis 12 kuuga odavnes 38,5% ehk 14,53 kr/kg.

Lõssipulbrit **veeti Eestisse 2009.a. esimese 5 kuuga** 356,1 tonni, mida on eelmise aasta sama perioodiga võrreldes 42,4% vähem. Tänavu mais oli lõssipulbri keskmine importhind 21,00 kr/kg, mis on 29,3% ehk 8,71 kr/kg madalam kui 12 kuud tagasi. Lõssipulbri kaubabilanss oli 2009. aasta esimese 5 kuu lõikes positiivne (+1068,6 tonni).

Hollandis kallines **täispiimapulber 2009. aasta teises neljandikus** eelmise kvartaliga võrreldes 4,4% ehk 1,24 kr/kg ja 12 kuuga odavnes 34,8% ehk 15,71 kr/kg. Saksamaal maksis piimapulber selle aasta teises neljandikus 29,26 kr/kg, mis kvartaliga tõusis 7,0% ning 12 kuuga langes 33,4%.

**USA-s** odavnes 2009.a. teises neljandikus täispiimapulbri hind kvartaliga 0,4% ehk 0,13 kr/kg ning 12 kuuga 17,7% ehk 6,34 kr/kg.

**Tööstuste väljamüügihind** piimapulbrile tõusis **Eestis selle aasta teises neljandikus** kvartaliga 1,5% ehk 0,44 kr/kg ja 12 kuuga langes 28,4% ehk 11,64 kr/kg.

**Eestist eksporditi tänavu esimese 5 kuuga** 2238,7 tonni täispiimapulbrit, millest 2171,1 tonni veeti Euroopa

Liitu. Üle 41% veeti piimapulbrit Saksamaale keskmise hinnaga 33,26 kr/kg. Aastaga on eksport kasvanud 1,9 korda ja hind langenud 26,1%. **Täispiimapulbrit imporditi** Eestisse selle aasta **mai seisuga** 1028,1 tonni (keskmise hinnaga 21,82 kr/kg), mida on 8,5 korda enam kui 12 kuud tagasi. Piimapulbri kaubandusbilanss oli 2009. aasta esimese 5 kuu lõikes positiivne (+1210,6 tonni).

**Euroopas juustu keskmine hind** 2009. aasta II kvartalis langes. Saksamaal maksis selle aasta teises neljandikus 40% Edam juust 37,76 kr/kg, mis kvartaliga odavnes 7,8% ehk 3,18 kr/kg ja 12 kuuga 24,7% ehk 12,41 kr/kg.

**Eestis** oli **2009.a. teises neljandikus** juustu tootja väljamüügihind 53,56 kr/kg, langedes kvartaliga 7,4% ehk 4,21 kr/kg ning 12 kuuga 17,6% ehk 11,41 kr/kg.

**Tänavu esimese 5 kuuga eksporditi Eestist** juustu 6048,5 tonni, millest 4478,3 tonni veeti Euroopa Liitu. Juustu transporditi kõige enam Venemaale ja Soome. Eelmise aastaga võrreldes on eksport kasvanud 5,0% ja ekspordi keskmine hind odavnenud 25,8%. Juustu **imporditi 2009.a. mai seisuga** 1241,5 tonni, mis 12 kuu tagusega võrreldes suurenes 4,7%. Ligikaudu 22% juustust transporditi Eestisse Lätist keskmise hinnaga 53,11 kr/kg. Selle aasta esimese 5 kuu lõikes oli juustu kaubandusbilanss positiivne (+3236,8 tonni).

**Või hind Euroopas** mõnevõrra tõusis. Hollandis oli või hind 2009. aasta teises neljandikus 34,28 kr/kg, mis kallines kvartaliga 4,3% ehk 1,4 kr/kg ja 12 kuuga odavnes 19,1% ehk 8,08 kr/kg. Saksamaal maksis või tänavu teises neljandikus 35,15 kr/kg, mis kvartaliga langedes 4,7% ehk 1,72 kr/kg ning 12 kuuga 20,0% ehk 8,76 kr/kg.

**Tööstuste väljamüügihind** võil (25 kg plokk) odavnes **Eestis 2009. aasta teises neljandikus** kvartaliga 11,9% ehk 7,45 kr/kg ja 12 kuuga 17,7% ehk 11,88 kr/kg.

**Võid eksporditi** Eestist **tänavu esimese 5 kuuga** 1948,1 tonni, millest 1335,2 tonni läks Euroopa Liitu keskmise hinnaga 30,27 kr/kg. Samas veeti Eestisse võid **samal perioodil** 105,5 tonni. Üle 40% imporditi võid Lätist (51,29 kr/kg). Aastaga kasvas eksport 32,33% ja import 15,8%. Või kaubandusbilanss oli 2009. aasta esimese 5 kuu lõikes positiivne (+1842,6 tonni).



## Hinnad Maailmas

### Lõssipulbri noteeritud hinnad Euroopas, USA-s ja Uus-Meremaal, kr/kg

	I kv. 09 keskm. hind	Aprill 2009	Mai 2009	Juuni 2009	II kv. 09 keskm. hind	Hinna muutus, %	
						II kv 09/ I kv 09	II kv 09/ II kv 08
Holland	24,76	25,72	25,82	25,82	25,79	4,1	-27,8
Belgia	26,89	26,30	26,63	-	26,47	-1,6	-28,8
Saksamaa	25,72	26,21	26,21	26,21	26,21	1,9	-29,9
Prantsusmaa	26,39	25,96	26,05	26,10	26,04	-1,3	-30,8
Uus-Meremaa	22,18	23,74	23,86	21,78	23,13	4,3	-33,4
USA keskmine	21,28	21,33	20,90	20,43	20,89	-1,8	-31,8

### Piimapulbri noteeritud hinnad Euroopas, USA-s ja Uus-Meremaal, kr/kg

	I kv. 09 keskm. hind	Aprill 2009	Mai 2009	Juuni 2009	II kv. 09 keskm. hind	Hinna muutus, %	
						II kv 09/ I kv 09	II kv 09/ II kv 08
Holland	28,25	29,29	29,78	29,40	29,49	4,4	-34,8
Belgia	30,78	31,64	32,83	-	32,23	4,7	-30,7
Saksamaa	27,35	28,10	29,57	30,12	29,26	7,0	-33,4
Prantsusmaa	29,78	30,12	30,92	31,18	30,74	3,2	-34,6
Uus-Meremaa	23,93	26,11	25,25	22,34	24,57	2,7	-46,8
USA keskmine	29,56	29,53	30,12	28,63	29,43	-0,4	-17,7

### Juustu noteeringud Euroopas, USA-s ja Uus-Meremaal, kr/kg

	I kv. 09 keskm. hind	Aprill 2009	Mai 2009	Juuni 2009	II kv. 09 keskm. hind	Hinna muutus, %		Juustu tüüp
						II kv 09/ I kv 09	II kv 09/ II kv 08	
Saksamaa	41,99	39,12	38,49	38,02	38,54	-8,2	-23,7	Gouda 45%
Saksamaa	40,94	38,33	37,71	37,24	37,76	-7,8	-24,7	Edam 40%
Poola	36,87	38,22	38,12	37,15	37,83	2,6	-27,0	Edam/Gouda
Suurbritannia	43,14	43,64	44,30	45,74	44,56	3,3	-22,7	Cheddar
Uus-Meremaa	32,75	28,57	28,12	28,35	28,35	-13,5	-44,2	Cheddar
USA	56,47	55,09	53,10	51,29	53,16	-5,9	-2,2	Cheddar

### Või noteeringud Euroopas, USA-s ja Uus-Meremaal, kr/kg

	I kv. 09 keskm. hind	Aprill 2009	Mai 2009	Juuni 2009	II kv. 09 keskm. hind	Hinna muutus, %	
						II kv 09/ I kv 09	II kv 09/ II kv 08
Holland	32,88	33,91	34,14	34,78	34,28	4,3	-19,1
Belgia	34,57	35,16	35,41	-	35,28	2,1	-23,5
Saksamaa	36,87	35,52	35,20	34,74	35,15	-4,7	-20,0
Prantsusmaa	33,64	33,64	33,64	34,20	33,83	0,6	-13,7
Poola	31,34	32,95	32,50	32,81	32,75	4,5	-19,0
Suurbritannia	33,36	34,03	35,88	37,05	35,65	6,9	-21,4
Uus-Meremaa	27,04	21,14	21,19	20,81	21,04	-22,2	-47,2
USA	29,99	31,51	31,70	30,14	31,12	3,8	-3,8

## Piima kokkuostuhinnad maailmas 2008-2009.a. (kr/kg)

Piimatööstus	Riik	2008			2009		
		Aprill	Mai	Juuni	Aprill	Mai	Juuni
Belgomilk	Belgia	35,85	33,76	30,61	22,21	21,68	22,21
Humana Milch Union	Saksam.	33,77	33,77	34,76	23,87	22,88	22,88
Nordmilch	Saksam.	30,8	30,80	31,79	22,88	21,89	21,89
Arla Foods	Taani	34,27	34,27	32,34	24,52	24,52	24,52
Hämeenlinnan.O.	Soome	33,82	39,48	39,48	35,05	35,05	36,99
Bongrain CLE	Prantsus.	32,89	33,13	33,28	23,04	27,99	27,17
Danone	Prantsus.	32,78	32,97	33,27	23,55	26,90	28,00
Lactalis	Prantsus.	32,49	32,88	32,83	23,32	26,52	26,72
Sodiaal	Prantsus.	32,19	32,77	35,78	25,57	26,06	30,34
First Milk	Suurbrit.	28,31	27,52	29,49	22,85	21,36	23,61
Dairy Crest	Rootsi	28,97	29,72	29,74	25,51	25,07	26,18
Glanbia	Iirimaa	34,63	33,03	31,49	22,87	21,06	21,06
Kerry	Iirimaa	33,82	33,82	31,83	22,87	22,87	21,88
Friesland Campina	Holland	34,52	32,65	29,89	21,45	21,45	20,46
Uus-Meremaa*		27,83	30,03	29,43	17,12	17,46	15,77
USA*		26,28	28,85	32,08	20,42	18,11	17,82
Euroopa Liidu keskmine		32,80	32,90	32,57	23,74	24,10	24,70

\* tootjatele makstav käibemaksuta hind, standardpiima rasvasisaldus 4,2%, valgusisaldus 3,4% ( Allikas: LTO-Netherland)

## Piima kokkuostuhinnad Leedus ja Lätis 2008-2009.a.

	2008			2009		
	Aprill	Mai	Juuni	Aprill	Mai	Juuni
<b>Leedu hind (kr/kg)</b>	<b>4,09</b>	<b>3,77</b>	<b>3,62</b>	<b>2,61</b>	<b>2,45</b>	<b>2,45</b>
Keskm. rasvasisald. %	4,7	4,0	4,0	4,2	4,0	4,00
Keskm. valgusisald. %	3,6	3,3	3,3	3,2	3,2	3,24
<b>Läti hind (kr/kg)</b>	<b>4,42</b>	<b>4,18</b>	<b>4,03</b>	<b>2,64</b>	<b>2,46</b>	<b>2,40</b>
Keskm. rasvasisald. %	3,2	3,3	3,3	3,1	3,2	3,3
Keskm. valgusisald. %	4,2	4,2	4,1	4,2	4,2	4,2

## Piimatoodete tööstusest väljamüügi hinnad Lätis 2008-2009.a., käibemaksuta

kr/kg	2008			2009		
	Aprill	Mai	Juuni	Aprill	Mai	Juuni
Või >80%	60,36	61,81	60,32	52,29	52,29	52,88
Piim (pakis)	194,86	10,06	10,24	8,38	8,16	8,02
Keefir	9,88	9,65	9,56	8,61	7,93	7,16
Rõõsk koor	33,67	36,93	34,94	31,99	30,91	31,22
Hapukoor	23,34	23,07	22,25	20,53	18,76	19,17
Jogurt	19,76	19,49	18,26	15,91	15,91	15,82

## Piimatoodete tööstusest väljamüügi hinnad Leedus 2008-2009.a., käibemaksuta

kr/kg	2008			2009		
	Aprill	Mai	Juuni	Aprill	Mai	Juuni
Piim, 2,5%	7,34	7,25	7,07	5,62	5,66	5,35
Keefir, 2,5%	8,20	8,02	8,02	7,43	7,25	7,07
Maitsestatamata jogurt	27,91	27,28	26,56	22,39	22,07	21,21
Hapukoor, 30%	24,43	24,74	24,74	18,81	17,04	16,95
Või, 82%	57,19	56,96	58,37	48,76	44,73	43,46
Kohupiim	37,70	34,71	34,49	28,37	24,11	21,16

## Piimaturu olukord maailmas 2009. aastal

### Piimatoodete mahud maailmas aastatel 2007-2009

	2007	2008	2009 (prognoositav)
<b>Piimatoodang</b>	<b>676,1</b>	<b>687,7</b>	<b>699,0</b>
Lõssipulber	24,1	24,6	25,0
Piimapulber	30,3	31,6	32,1
Või	60,3	62,3	64,0
Juust	85,9	87,9	89,8

### Maailmas piimatoodete tarbimine inimese kohta, kg/aastas

	2007	2008	2009 prognoositav
Maailmas	102.4	103.1	103.6
Arenenud maades	245.4	246.9	249.6
Arengumaades	64.0	65.5	66.9

Allikas: FAO

### Piimatoodangu muutus Euroopa Liidus mai 2009 / mai 2008

Riik	Muutumise %	Riik	Muutumise %
Saksamaa	+8,5	Bulgaaria	-25,9
Taani	+4,5	Läti	-12,8
Itaalia	+3,8	Leedu	-10,4
Poola	+3,1	Rumeenia	-8,5
Luksemburg	+2,3	Eesti	-5,2

### Piima ja piimatoodete hinnamuutus Euroopa Liidus I kv 2009 / IV kv 2007.a.

	Kokkuostu- ja hulgi hinnad				Jaehinnad	
	Toorpiim	Lõssipulber	Või	Juust	Toit	Piim, juust, munad
EL keskmine	-28%	-42%	-37%	-21%	-21%	4%
Saksamaa	-39%	-49%	-43%	-37%	-37%	-3%
Holland	-39%	-47%	-46%	-44%	-44%	7%
Prantsusmaa	-12%	-46%	-44%	-	-	7%
Läti	-34%	-11%	-41%	-19%	-19%	8%
Leedu	-43%	-	-	-7%	-7%	-2%
Eesti	-28%	-53%	-45%	-16%	-16%	-1%

Allikas: Euroopa Komisjon

**Eesti Põllumajandus-Kaubanduskoda,**  
 Telefon: 6009349, Faks: 6009350,  
<http://www.epkk.ee>

**J. Vilmsi 53g, 10147 Tallinn**  
 E-post: [info@epkk.ee](mailto:info@epkk.ee)  
<http://www.pikk.ee>