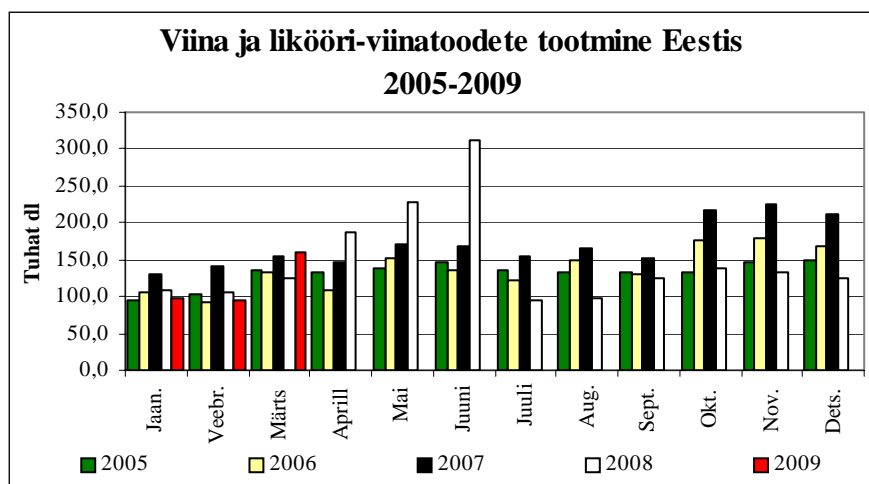
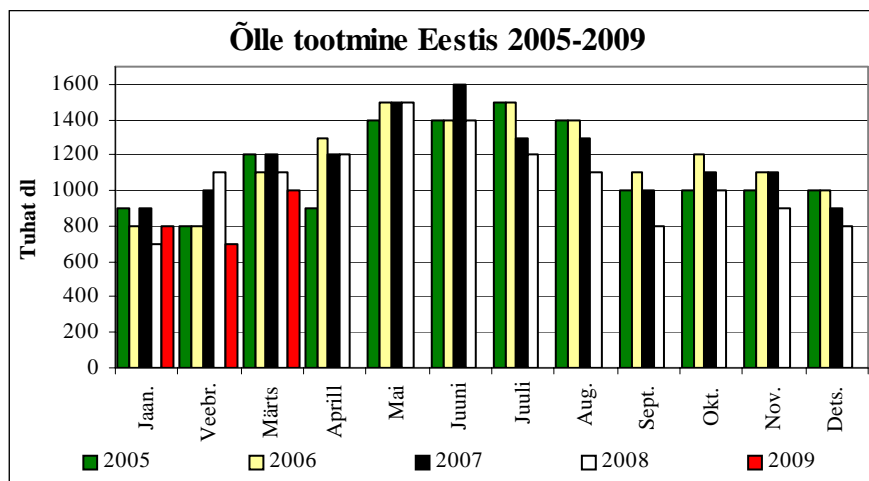


Jahust valmistatud kondiitritooteid toodeti **2009. aasta esimeses neljandikus** 1400 tonni, mida on 26,3% ehk 400 tonni vähem kui 12 kuud tagasi. Eelmise kvartaliga võrreldes kasvas toodang 22,2% ehk 500 tonni. Jahust kondiitritooteid mahtude langus peatus 2002. aasta alguses, kuid alates 2005. aastast on näha tootmises kasvutendentsi. Kondiitritooteid valmistati 2009. aastal kõige enam jaanuaris ja märtsis - 500 tonni.



Viina- ja likööritoodete maht on aasta-aastalt kasvanud, kuid 2008 aasta II poolaastast vähenesid toodetava alkoholi mahud märkimisväärselt. Suuremad tööstused Eestis tootsid viina- ja likööri tooteid **2009. aasta esimeses neljandikus** 351 900 dl. Tootmine kahanes 12 kuuga 4,1% ehk 13 900 dl ja kvartaliga 11,2% ehk 44 200 dl. Kõige enam valmistati viina- ja likööri tooteid tänavu märtsis – 159 300 dl.



Õlut toodeti **2009. aasta esimeses neljandikus** 2 500 000 dl, mida oli 13,8% ehk 400 000 dl vähem kui 12 kuud tagasi. Kvartaliga kahanedes õlle kogus 7,4% ehk 200 000 dl. Tänavu villiti õlut kõige enam märtsis – 1 000 000 dl.

Teravilja, õlikultuuride ja nende toodete ekspordist ja impordist 2009. aasta jaanuar-veebruar

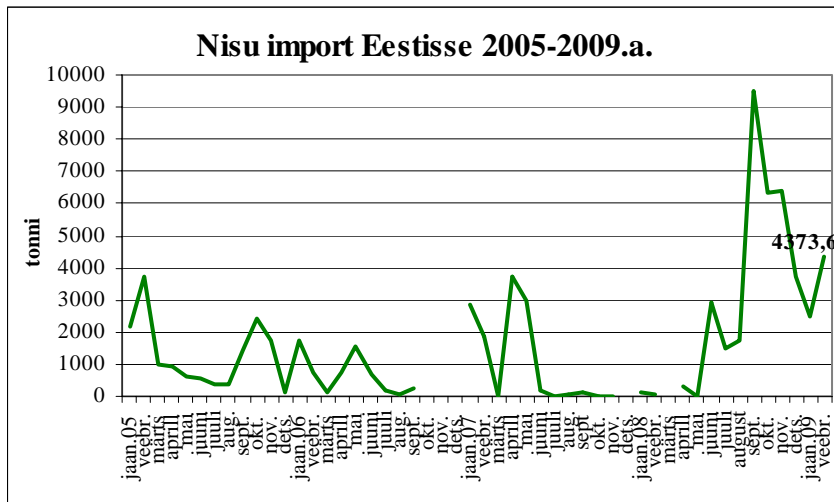
Eesti põllumajandussaaduste **kogueksport** oli **2009. aasta esimese 2 kuuga** 1491,3 miljonit krooni, olles 15,7% väiksem kui 2008. aasta samal perioodil. Põllumajandussaaduste osatähtsus Eesti koguekspordist oli 2009. aasta veebruari lõppseisuga 9,8%, mida on 1,3% rohkem kui 12 kuud tagasi.

Põllumajandussaaduste **koguimport** oli **2009. aasta esimese 2 kuuga** 2100,6 miljonit krooni, mis oli 23,0% väiksem 2008. aasta sama perioodi impordist. Põllumajandussaaduste osakaal Eesti koguimportist oli 2009. aasta veebruari lõppseisuga 11,8%, mida on 1,9% vähem kui 12 kuud tagasi.

Põllumajandussaaduste väliskaubanduse puudujääk oli **2009. aasta** esimese **2 kuuga** 609,3 miljonit krooni. Väliskaubanduse defitsiit kahanes 12 kuuga 351,6 miljonit krooni.

Olulisemad **eksportpartnerid** 2009. aasta esimese 2 kuuga olid Eestile EL riikidest Läti (19,2%), Soome (15,2%) ja Leedu (15,1%) ning Kolmandatest Riikidest Venemaa (17,8%). Euroopa Liidu liikmesriikide osatähtsus Eesti põllumajandussaaduste ekspordis oli 2009. aasta veebruari lõpuks 70,8%, mis aastaga kasvas 2,8%.

Suuremad **importpartnerid** olid 2009. aasta esimese 2 kuuga EL riikidest Soome (15,7%), Leedu (13,5%), Läti (11,6%), Saksamaa (8,8%) ja Holland (7,6%) ning Kolmandatest Riikidest Venemaa (1,6%) ja Ukraina (1,4%). Euroopa Liidu liikmesriikide osa impordis oli 2009. aasta veebruari lõppseisuga 89,9%, mis 12 kuuga kahanes 1,5%.



Nisu

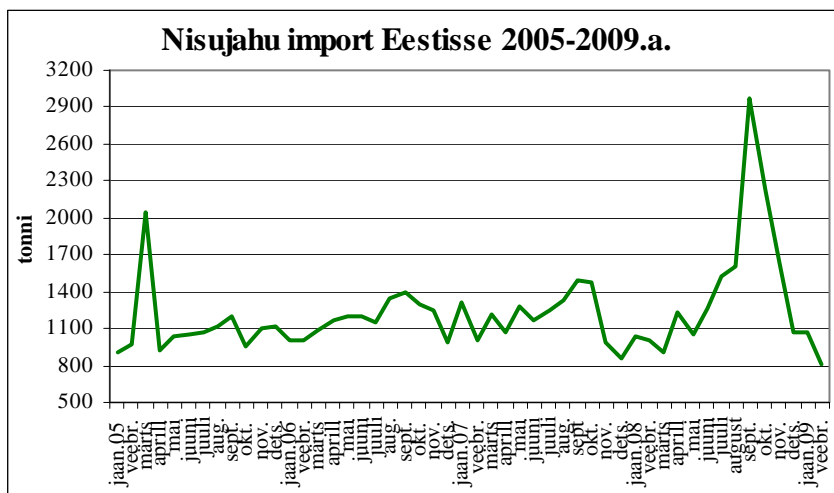
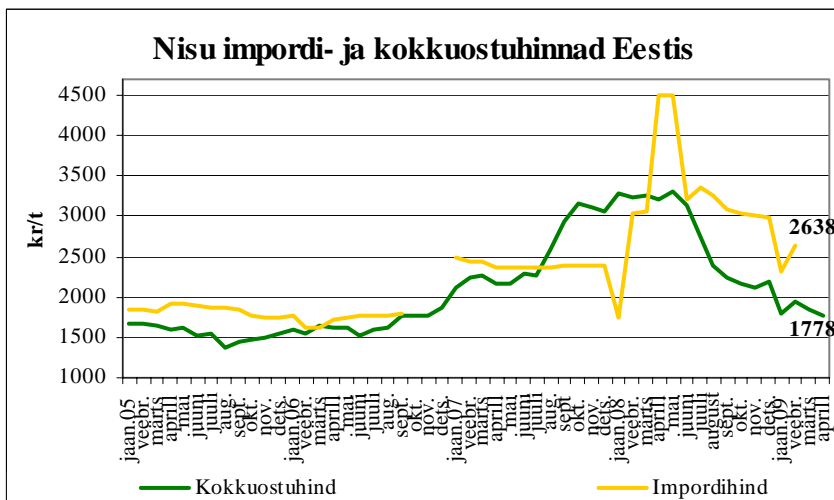
2009. aasta esimese **2 kuuga** veeti **Eestisse** kokku 6827,7 tonni nisu, sealhulgas 54,9% Lätist ja 45,1% Leedust. Aastaga on import kasvanud 6661,5 tonni. Nisu veeti **2009. aasta veebruari** lõppseisuga **Eestist** välja 12 674,9 tonni. Peamisteks eksportpartneriteks olid Taani (40,2%), Hispaania (34,3%) ja Saksamaa (22,7%). 2008. aastal veeti samal perioodil Eestist välja 2770,7 tonni nisu.

2009. aasta esimese **2 kuu** nisu keskmiseks **importihinnaks** kujunes 2638 kr/t, mis on 12 kuuga kallinenud 13,2% ehk 400,0 kr/t. Nisu keskmine **eksportihind** oli 2009. aasta **2 kuuga** 2046,0 kr/t, mis 12 kuuga odavnes 43,7% ehk 1586,0 kr/t.

Tänavu veebruaris oli nisu keskmine **kokkuostuhind** Eestis 1848 kr/t, mis on 29,9% ehk 790,0 kr/t odavam sama perioodi nisu importihinnas ja 9,7% ehk 198,0 kr/t eksportihinnast.

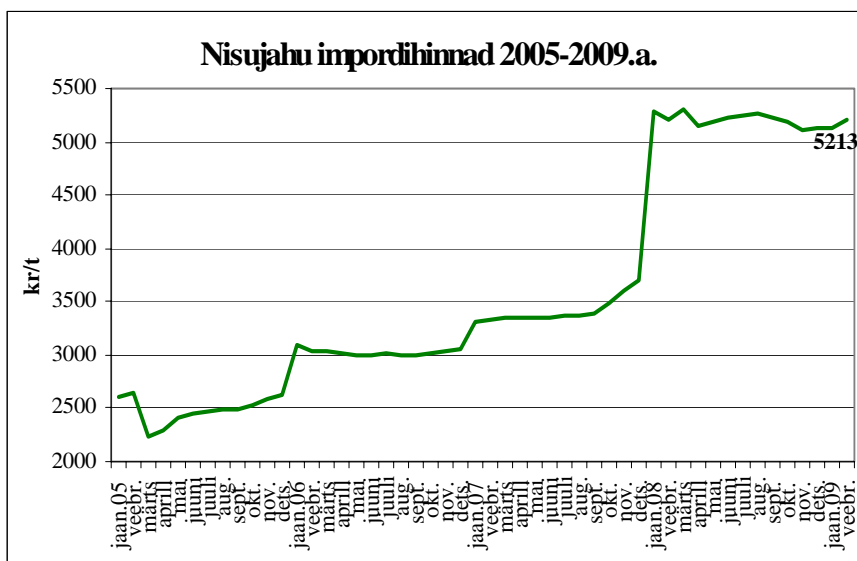
Nisupüülijahu imporditi 2009. aasta esimese **2 kuuga** 1872,9 tonni. 12 kuuga on sissevedu Eestisse kahenenud 8,3% ehk 169,7 tonni. Saksamaa, kust senini oli kõige rohkem nisupüülijahu imporditud, on 2003. aastast langenud tahaplaanile. Alates 2003. aastast on olulist rolli nisujahu sisseveos Eestisse hakanud mängima Läti, kust 2009. aasta veebruari lõppseisuga toodi 61,0% kogu impordist. **2008. aasta** esimese **2 kuuga** veeti Eestisse 2042,6 tonni nisupüülijahu.

Tänavu veebruari seisuga **eksportiti Eestist välja** 2453,5 t nisujahu, mida on 1,4% ehk 34,6 tonni enam kui 12 kuud tagasi.

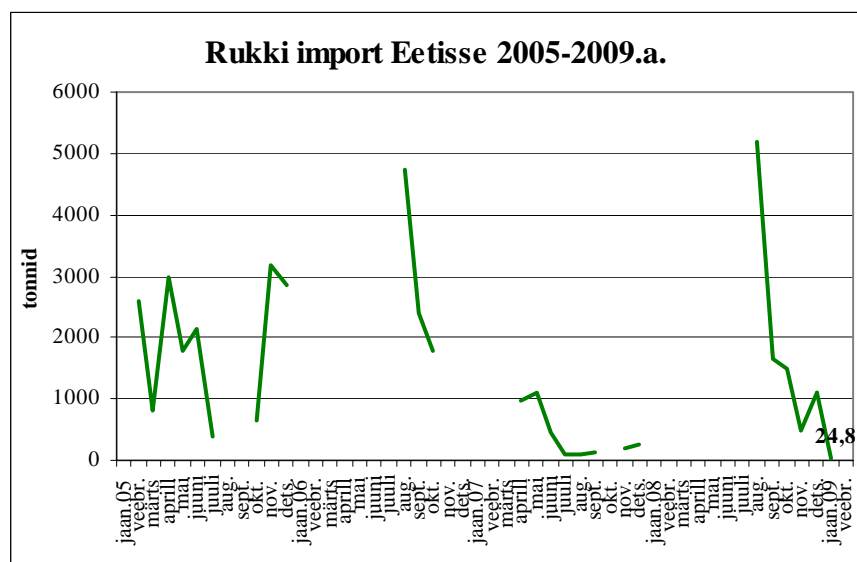


Nisujahu keskmine **importihind** oli selle aasta esimese **2 kuuga** 5213 kr/t, mis on 0,02% kallim kui 12 kuud tagasi. Mullu veebruaris oli keskmine impordihind 5212 kr/t. Nisujahu keskmine **eksporthind** oli

2009. aasta veebruaris 5126 kr/t, mis 12 odavnes 7,7%.

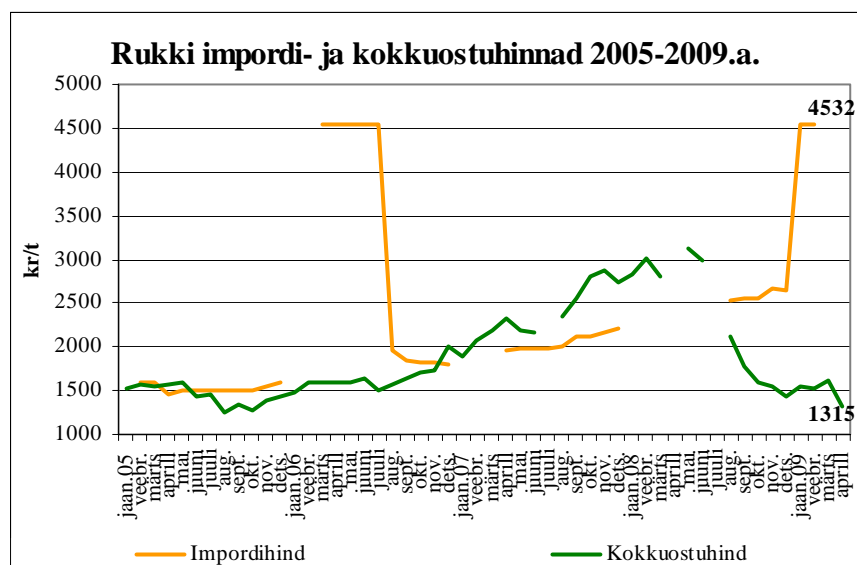


Töödeldud tooted nisust ümberarvestatuna teraks lisasid **2009. aasta esimese 2 kuuga** teranisu impordile 5151 tonni. Seega veeti veebruari lõpuks Eestisse kokku nisu ümberarvestatuna teraks 11 979 tonni. Üldisest kogusest 11 735 tonni toodi EL liikmesriikidest ja 244 tonni kolmandatest riikidest. Nisust töödeldud tooted ümberarvestatuna teraks imporditi Eestisse **2008. aasta esimese 2 kuuga** 5170 tonni.



Rukis

Rukist veeti **2009. aasta esimese 2 kuuga** Eestisse 24,8 tonni. 1999.a. toodi enamus importrukkist Venemaalt ja Ukrainast. 2000. aastast import Ukrainast ja Venemaalt lakkas ning edaspidi imporditi rukkist peamiselt Saksamaalt. 2001.a. taastus rukki sissevedu ka Ukrainast, millest kujunes Saksamaa kõrval teine oluline impordipartner. Alates 2004. aastast on rukkist Eestisse sisse veetud Lätist ja Leedust. Eestist **eksporditi 2009. aasta esimese 2 kuuga** 44,0 tonni rukkist, mida on 76,0% enam kui 12 kuud tagasi. 2008. aasta veebruari seisuga veeti Eestist välja 25,0 tonni.

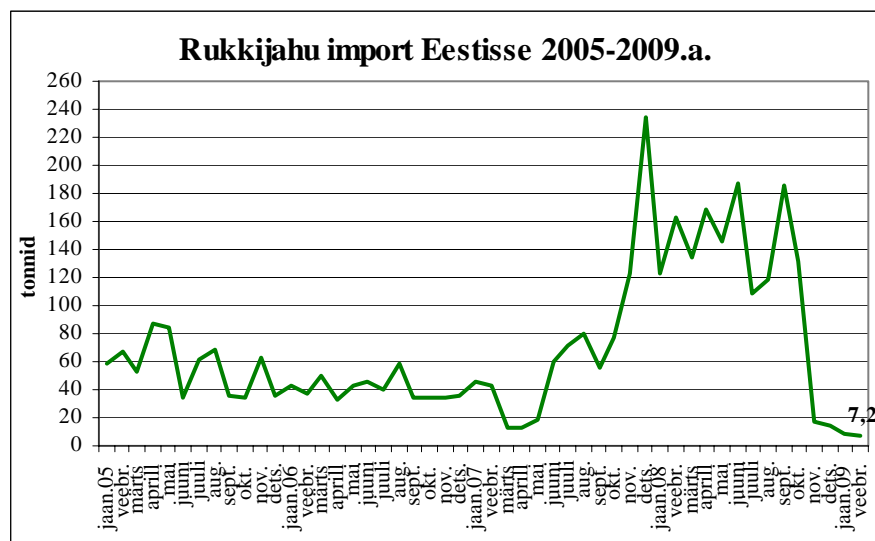


Rukki keskmine kokkuostuhind oli **2009. aasta esimese 2 kuuga** 1566 kr/t, mis on 65,4% odavam sama perioodi importihinnast ja 72,0% eksporthinnast. Rukki väljaveo hind oli 2009. aastal esimese 2 kuuga 5601 kr/t.

2008. aasta novembri lõpuks imporditi töödeldud tooteid rukkist ümberarvestatuna teraks 179,0 tonni, mis 12 kuuga kahanes 264 tonni. Mullu veebruaris veeti rukkist ümberarvestatuna teraks Eestisse 443,0 tonni.

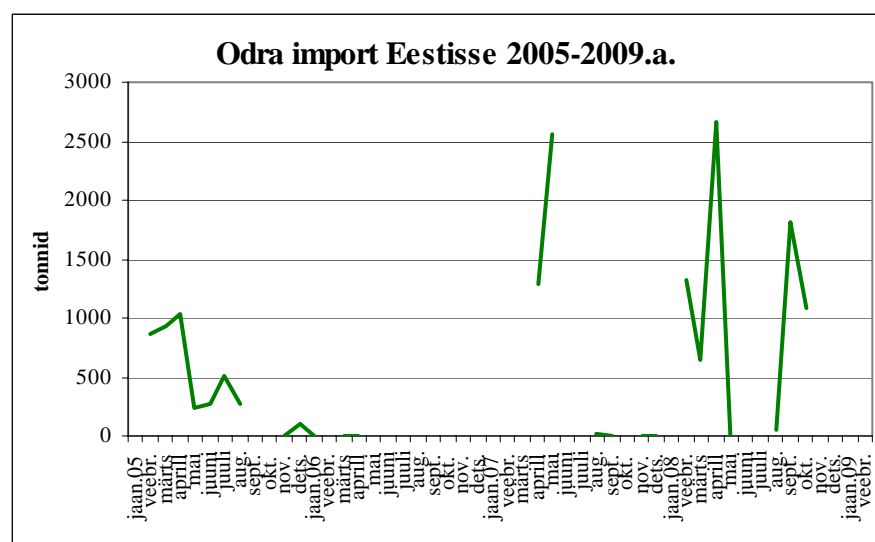
Rukkijahu

Rukkipüülijahu **imporditi** Eestisse **2009. aasta** esimese **2 kuuga** 15,9 tonni keskmise hinnaga 5685 kr/t, sisseveomaht langes 12 kuuga 254,6 t ja importhind kallines 15,6%. Kui 2000.a. toodi rukkijahu peamiselt



Saksamaalt, siis alates 2001.a. veeti Eestisse enamus rukkijahust Soomest. 2009. aasta veebruari seisuga toodi 44,0% kogu imporditud rukkijahust Soomest ja 41,5% Lätist. **Mullu** transporditi esimese **2 kuuga** Eestisse rukki püülijahu 270,5 tonni keskmise hinnaga 4919 kr/t.

Tänavu veebruari seisuga **eksportiti Eestist** 267,1 tonni rukkijahu keskmise hinnaga 3794 kr/t. Aastaga on rukkijahu väljavedu Eestist kahanenud 43,1% ehk 202,7 tonni ja eksporthind kallines 12,9% ehk 563 kr/t.



Oder

Odra **imporditi** **2009. aasta** esimese **2 kuuga** 576,0 tonni keskmise hinnaga 4197 kr/t. Võrreldes 12 kuu taguse sama perioodiga on odra sissevedu Eestisse vähenenud 741,1 tonni ning hind tõusnud 33,1%.

Eestist **eksportiti tänavu veebruari** seisuga 6456,4 tonni otra keskmise hinnaga 1799 kr/t. Aastaga on väljaveo kogused suurenenud 23,1% ja eksporthind odavnenud 60,6%.

teraodraks veeti Eestisse **2009. aasta** esimese **2 kuuga** 1997 tonni, mis tõstis odra üldise impordi ümberarvutatuna teraks 2573 tonnile. Odrast töödeldud tooteid ümberarvestatuna teraks imporditi mullu veebruari seisuga 6688 tonni.

Rapsi- ja rüpsiseemned

Rapsi- ja rüpsiseemneid transporditi **2009. aasta** esimese **2 kuuga** Eestisse 303,1 tonni keskmise hinnaga 2495 kr/t. Kogu toodang imporditi Leedust. Rapsi sissevedu Eestisse on viimase 12 kuuga kasvanud 264,1 tonni. **2009. aasta veebruari** seisuga Eestist rapsi- ja rüpsiseemneid välja ei veetud.

Rapsi kokkuostuhinnad Eestis

(kr/t käibemaksuta, kokkuostjate aritmeetiline keskmine hind kuu lõpus)

	IV kv 08 keskm. hind	Jaan. 2009	Veebr. 2009	Märts 2009	I kv 09 keskm. hind	Aprill 2009	Hinna muutus,%	
							I kv 09/ IV kv 08	I kv 09/ I kv 08
Miinumum	4182	3850	3800	3800	3817	3900	-8,7	-25,9
Keskmine	4425	4192	3822	3818	3944	4167	-10,9	-36,4
Maksimum	4921	4250	3900	3860	4003	4200	-18,6	-40,5

Allikas: EKI



Eksport - Import

Teravilja, õlikultuuride ja nende toodete eksport ja import 2008 - 2009.a. esimese 2 kuuga, tonnides

Kood	Kaubagrupp	EKSPORT		IMPORT	
		Aasta		Aasta	
		2008	2009	2008	2009
0708	Kaunviljad	-	-	0,2	2,5
1001	Nisu, meslin	2770,7	12674,9	166,2	6827,7
1002	Rukis	25,0	44,0	-	24,8
1003	Oder	5242,9	6456,4	1317,1	576,0
1004	Kaer	3445,0	6043,2	-	322,9
1005	Mais	26,3	69,6	3407,9	6101,5
1006	Riis	41,4	175,8	619,2	566,1
1008	Tatar, hirss	1442,0	9,5	246,5	141,4
1101	Nisujahu	2418,9	2453,5	2042,6	1872,9
1102	Jahu muust terav.	469,8	267,1	286,1	18,8
1103	Tangud, lihtjahu	178,1	242,1	1818,8	2547,2
1104	Kruubid, helbed	726,1	1173,6	627,8	826,4
1105	Jahu, helbed kartulist	1,1	2,6	51,9	20,1
1106	Jahu kaunviljadest	0,002	0,001	1949,1	0,2
1107	Linnased	142,6	111,8	3729,0	1231,7
1108	Tärklis	2,0	11,5	441,9	353,2
1109	Nisuvalk	-	3,0	8,9	47,3
1201	Sojauba	22,7	22,7	5,4	22,6
1202	Maapähkel	0,1	0,1	105,2	84,3
1204	Linaseemned	-	0,03	84,5	25,4
1205	Rapsiseemned	-	-	39,0	303,1
1206	Päevalilleseemned	0,004	5,1	249,1	266,8
1207	Muud õliseemned	0,8	0,6	48,3	23,8
1208	Jahu õliseemnetest	3,5	3,3	0,25	105,0
1209	Seemned külviks	27,0	4,2	99,8	28,1
1210	Humala käbid	0,1	0,01	5,4	0,3
1507	Sojaõli	2399,7	2911,3	3732,6	4957,7
1508	Maapähkliõli	-	-	1,0	0,1
1509-1510	Oliivõli	1,1	81,4	38,1	122,7
1511	Palmiõli	-	-	70,5	27,0
1512	Päevalilleõli	149,7	478,5	167,9	822,3
1513	Kookospähkliõli	-	-	49,0	138,4
1514	Rapsi-, sinepiõli	3030,0	2646,4	303,5	3155,0
1515	Muud taimeravad	2,9	0,9	234,2	79,0
1901	Linnaseekstrakt	303,5	663,7	679,9	583,7
1902	Makaronid	87,8	267,7	1372,6	1624,5
1904	Teravilja paisut. teel valmist. toidukaup	28,8	47,4	501,5	355,2
1905	Leiva-, saiatooted	1491,5	1469,8	2170,9	1976,1
2301	Valgul. loomasööt	600,0	755,0	389,9	101,1
2302	Terav. töötlusjäägid	803,7	1400,8	45,2	271,8
2303	Tärklise-,õlle- või piiritusetööst.jääg.	9739,7	-	2136,8	403,7

Kood	Kaubagrupp	EKSPORT		IMPORT	
		Aasta		Aasta	
		2008	2009	2008	2009
2304	Õlikoog.sojaõli baasil	20,8	7,0	3125,9	3125,1
2306	Õlikoogid muude õlide ja rasv.baasil	7162,8	6240,2	5059,4	3218,7
2308	Mujal nimetamata taimne loomatoit	1,5	8,1	3,4	39,1
2309	Loomatoit	310,4	81,0	8207,9	5873,0

Teravilja kaubavahetuse struktuur riigiti 2009. aasta 2 kuuga (% kogusest)

Nisu 1001		Rukis 1002		Oder 1003	
Eksport	Import	Eksport	Import	Eksport	Import
Taani 40,2 Hispaania 34,3 Saksamaa 22,7 Läti 2,8 Holland 0,1	Läti 54,9 Leedu 45,1	Saksamaa 100	Leedu 100,0	Holland 51,0 Hispaania 45,5 Läti 3,5	Leedu 100,0
Kokku 12674,9 t	Kokku 6827,7 t	Kokku 44,0 t	Kokku 24,8 t	Kokku 6456,4 t	Kokku 576,0 t
Bilanss +5847,2 t		Bilanss +19,2 t		Bilanss +5880,4 t	
2770,7 t*	166,2 t*	25,0 t*	0,0 t*	5242,9 t*	1317,1 t*

Teravilja kaubavahetuse struktuur riigiti 2009. aasta 2 kuuga (% kogusest)

Kaer 1004		Mais 1005		Muud teraviljad 1008	
Eksport	Import	Eksport	Import	Eksport	Import
Soome 52,3 Saksamaa 47,7	Läti 63,9 Leedu 63,9 Teised 0,2	Läti 100,0	Ukraina 62,7 Leedu 34,5 Läti 2,6 Ungari 0,1	Läti 89,5 Soome 10,5	Leedu 86,4 Läti 7,1 Poola 5,0 Teised 1,5
Kokku 6043,2 t	Kokku 322,9 t	Kokku 69,6 t	Kokku 6101,5 t	Kokku 9,5 t	Kokku 141,4 t
Bilanss +5720,3 t		Bilanss -6031,9 t		Bilanss -131,9 t	
3445,0 t*	0,0 t*	26,3 t*	3407,9 t*	1442,0 t*	246,5 t*

Teraviljatoodete ja õlitootmisjäädikite impordi struktuur riigiti 2009. aasta 2 kuuga (% kogusest)

Püülijahu nisust 1101	Püülijahu rukkist 110210	Linnased 1107	Helvestatud kaer 11041290	Tangud ja lihtjahu odrast 11031930	Tangud ja lihtjahu nisust 11031190
Läti 61,0 Soome 33,2 Leedu 5,8	Soome 44,0 Läti 41,5 Rootsi 14,5	Soome 80,5 Leedu 19,4 Saksamaa 0,1	Soome 38,0 Läti 31,7 Leedu 15,8 Teised 14,5	Leedu 100,0	Leedu 56,2 Soome 43,8
Kokku 1872,9 t	Kokku 15,9 t	Kokku 1231,7 t	Kokku 332,5 t	Kokku 56,5 t	Kokku 52,7 t
2042,6 t*	270,5 t*	3229,0 t*	258,9 t*	52,9 t*	71,7 t*

PM Kaubandusbüroo andmetel (*andmed 2008.a. kohta)



Eesti teraviljaturg

Teravilja kokkuostuhinnad, Töötajaettevõtete kaalutud keskmine, kr/tonn

	IV kv 08 keskm. hind	Jaan. 2009	Veebr. 2009	Märts 2009	I kv 09 keskm. hind	Hinna muutus, %		Aprill 2009
						I kv 09/ IV kv 08	I kv 09/ I kv 08	
Toiduteravili								
rukis	1750	1600	1554	1540	1533	-12,4	-49,5	1438
nisu	2496	1747	2053	2042	1942	-22,2	-43,6	1927
oder	2000	-	1400	1209	1305	-34,8	-56,5	-
kaer	1823	1600	1715	1394	1615	-11,4	-33,8	1750
Söödateravili								
rukis	1300	1500	1500	1700	1473	13,3	-47,4	1191
nisu	1810	1851	1841	1629	1738	-4,0	-31,7	1629
oder	1870	1761	1696	2063	1781	-4,8	-39,5	1605
kaer	1567	1208	1516	1232	1363	-13,0	-32,0	1497

Allikas: EKI

Nisu. 2009.a. esimeses neljandikus odavnes **toidunisu** keskmine kokkuostuhind kvartaliga 22,2% ehk 554 kr/t ja 12 kuuga 43,6% ehk 1499 kr/t. Toidunisu keskmine kokkuostuhind oli 2009. aasta esimeses neljandikus 1942 kr/t, 2008.a. 3441 kr/t, 2007.a. 2088 kr/t, 2006.a. 1669 kr/t ja 2005.a. 1798 kr/t.

Söödanisu keskmine kokkuostuhind odavnes **2009. aasta esimeses neljandikus** eelmise kvartaliga 4,0% ehk 72 kr/t ja 12 kuuga 31,72% ehk 807 kr/t. 2009. aasta I kvartalis oli söödanisu keskmine kokkuostuhind Eestis 1738 kr/t, 2008.a. 2545 kr/t, 2007.a. 2326 kr/t, 2006.a. 1513 kr/t ja 2005.a. 1539 kr/t.

Oder. Söödaodra keskmine kokkuostuhind Eestis langes **2009.a. esimeses neljandikus** kvartaliga 4,8% ehk 89 kr/t ja aastaga 39,5% ehk 1164 kr/t. 2009. aasta I kvartalis oli söödaodra keskmine kokkuostuhind 1781 kr/t, 2008.a. 2945 kr/t, 2007.a. 2165 kr/t, 2006.a. 1470 kr/t ja 2005.a. 1526 kr/t.

Rukis. Rukki keskmine kokkuostuhind odavnes **2009. aasta esimeses neljandikus**. Toidurukki kokkuostuhind kahanes kvartaliga 12,4% ehk 217 kr/t ja 12 kuuga 49,5% ehk 1502 kr/t. Söödarukki eest makstav hind kallines kvartaliga 13,3% ehk 173 kr/t ning aastaga odavnes 47,4% ehk 1327 kr/t. 2009. aasta esimeses neljandikus oli toidurukki keskmine kokkuostuhind 1533 kr/t, 2008.a. 3035 kr/t, 2007.a. 2030 kr/t, 2006. aastal 1617 kr/t ja 2005. aastal 1704 kr/t.



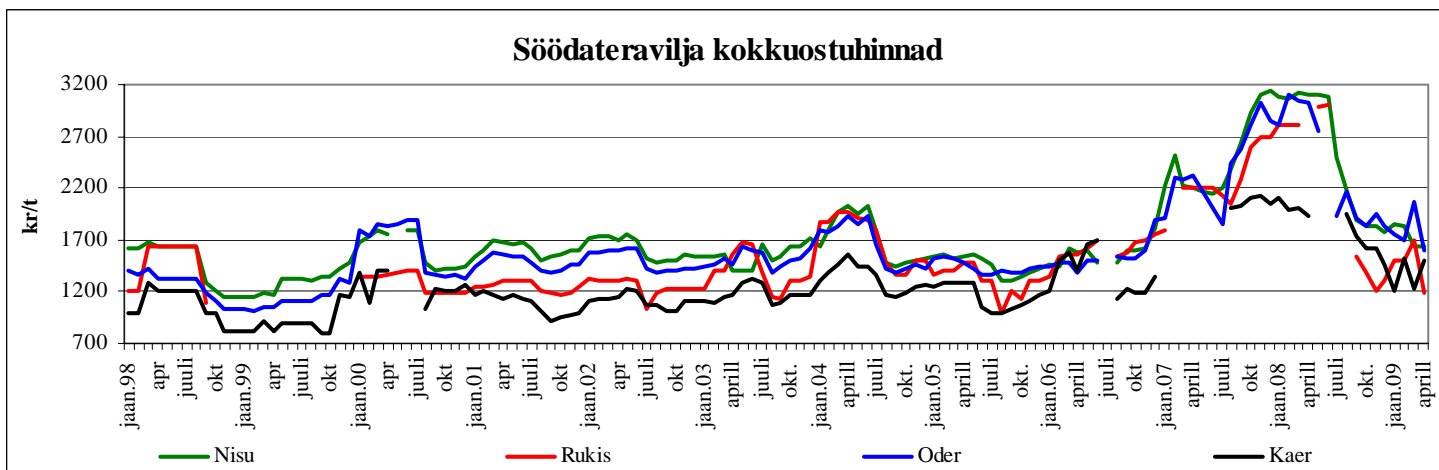
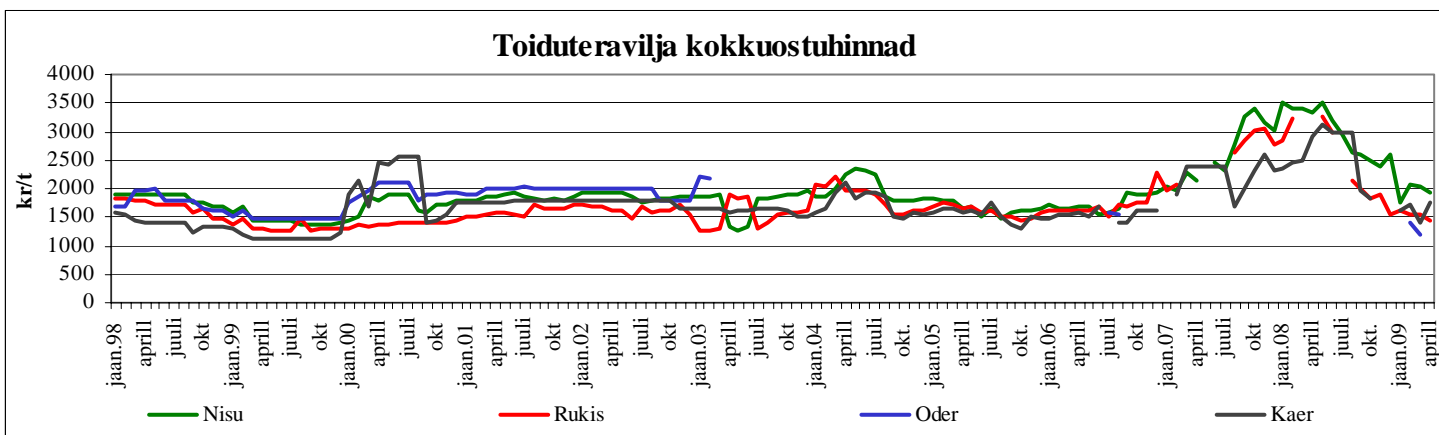
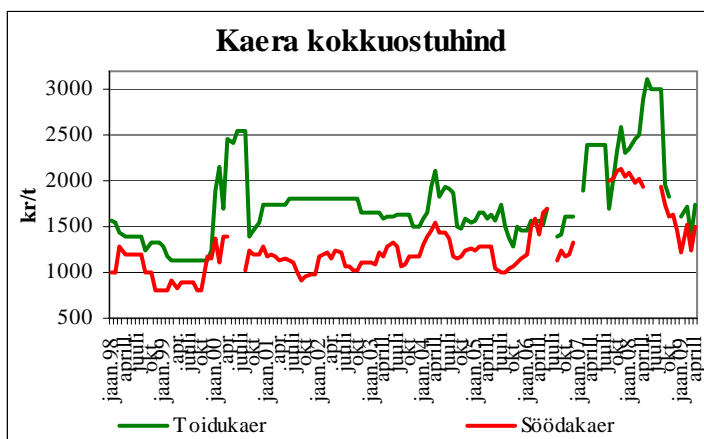
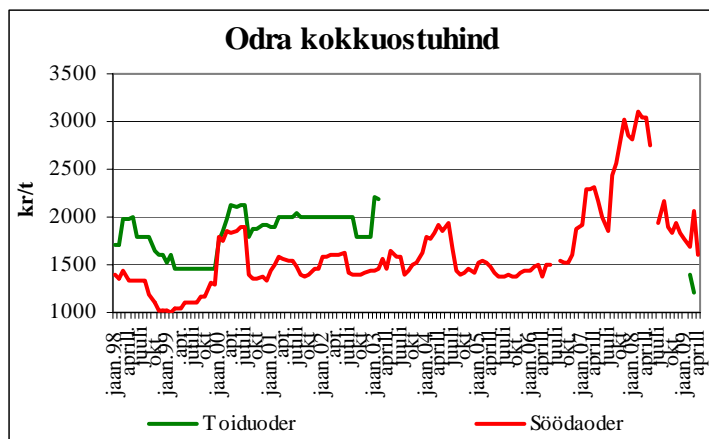
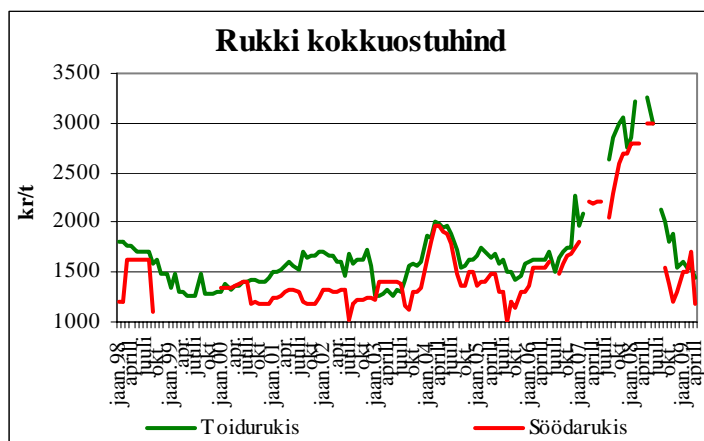
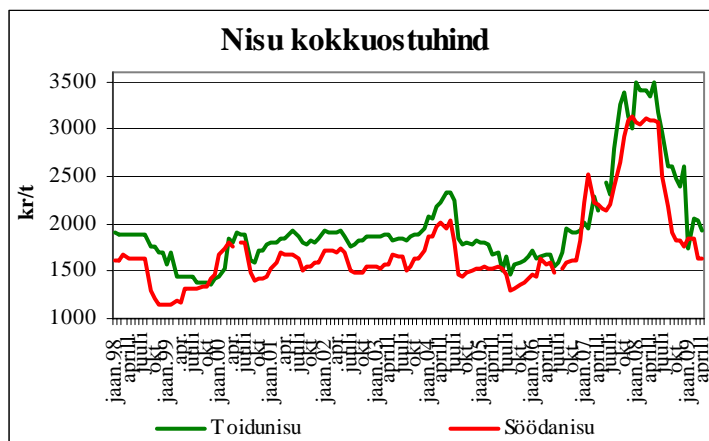
Teraviljaturg Lätis ja Leedus

Teravilja kokkuostuhinnad Lätis (ilma käibemaksuta, kr/t)

	Juuni 2008	Juuli 2008	Aug. 2008	Sept. 2008	Okt. 2008	Nov. 2008	Dets. 2008	Jaan. 2009	Veebr 2009	Märts 2009	Aprill 2009
Söödanisu	2782	-	1999	1936	1885	1615	1833	1946	1562	2026	1538
Söödaoder	2670	2616	2002	1884	1786	1611	1652	1941	1615	2323	1650
Toidunisu	3345	4042	2653	2576	2418	2277	2482	2237	2272	2650	2397
Toidurukis	-	-	1942	1772	1793	1693	1635	-	-	1801	1702
Söödakaer	-	2537	-	1444	1382	1327	1158	-	1096	-	-

Allikas: EKI

Teravilja kokkuostuhinnad Eestis (Töötlejaettevõtete kaalutud keskmine) Allikas: EKI



Teravilja kokkuostuhinnad Leedus 2008-2009.a. (EEK/t)

	Juuni 2008	Juuli 2008	Aug. 2008	Sept. 2008	Okt. 2008	Nov. 2008	Dets. 2008	Jan. 2009	Veebr. 2008	Märts 2008	Aprill 2009
Toidunisu	3832	3696	2473	2419	2268	2064	1825	1609	2039	2329	1949
Söödanisu	3085	2835	2168	1882	1772	1685	1663	1629	1745	1972	1585
Toidurukis	2827	-	2126	1993	1797	2125	1231	1508	1409	1368	1309
Söödarukis	2692	2266	1982	1589	1301	1378	1432	1508	1264	1324	1092
Söödaoder	2908	2846	2131	1935	1899	1747	1665	1559	1491	1661	1401

Allikas: EKI



Põllumajandusbörsid

MATIF – Prantsusmaa rahvusvaheline futuuride ja optsioonide turg, loodud 1986.a. veebruaris.

TOIDUNISU – futuur EEK/tonn

RAPSISEEME – futuur EEK/tonn

Lepingu kuud	26.01. 2009	24.02. 2009	29.03. 2009	20.05. 2009
Aug.09	2476	2187	2073	2359
Nov.09	2558	2304	2183	2445
Jan.10	2582	2320	2202	2468
Märts.10	2605	2335	2226	2500
Mai.10	2629	2347	2245	2523
Aug.10	2613	2347	2324	2566
Nov.10	-	-	2292	2527
Jan.11	-	-	-	2511

Lepingu kuud	26.01. 2009	24.02. 2009	29.03. 2009	20.05. 2009
Veebr.09	4655	-	-	-
Mai.09	4616	4213	4174	-
Aug.09	4674	4279	4217	5069
Nov.09	4725	4346	4256	5140
Veebr.10	4741	4405	4295	5218
Mai.10	4784	4412	4346	5261
Aug.10	-	4412	4326	5054
Nov.10	-	-	-	5054

LIFFE – Londoni Rahvusvaheline Finantsfutuuride ja Optsioonide Börs

20.05.09.a. 1 GBP = 17,7923 EEK

Nisu, futuur, EEK/tonn, min.100 tonni			
	Kauplemissperiood		Sulgemis- hind
	kõrgeim	madalaim	
Mai.09	-	-	2135
Juuli.09	2171	2135	2171
Nov.09	2313	2286	2295
Jan.10	2349	2340	2335
Märts.10	-	-	2384
Mai.10	2429	2420	2420
Juuli.10	-	-	2455
Nov.10	2313	2313	2309
Jan.11	-	-	2349
Mai.11	-	-	2438

Chicago Board of Trade, USA 20.05.09.a. 1 USD = 11,4589 EEK

Nisu, min. 5000 bu (136 t)		
	USD/bu	EEK/tonn
Juuli.09	597,60	2516
Sept.09	623,60	2625
Dets.09	646,20	2721
Märts.10	662,00	2787
Mai.10	670,00	2821
jJuuli.10	675,40	2843
Sept.10	685,00	2884
Dets.10	700,00	2947

Kaer, min 5000 bu (86,2 t)		
	USD/bu	EEK/tonn
Juuli.09	238,40	1585
Sept.09	247,00	1642
Dets.09	259,40	1725
Märts.10	273,40	1818
Mai.10	281,40	1871
jJuuli.10	289,40	1924
Sept.10	298,40	1984
Dets.10	312,40	2077

Mais, min. 5000 bu (127 t)		
	USD/bu	EEK/tonn
Juuli.09	426,00	1923
Sept.09	435,40	1966
Dets.09	447,20	2019
Märts.10	457,20	2064
Mai.10	464,20	2096
jJuuli.10	470,60	2125
Sept.10	458,20	2069
Dets.10	445,20	2010

Teravilja kokkuostuhinnad EL-s, kr/t käibemaksuta, suuremate kokkuostjate keskmine hind

	Aprill 2008	Jaan. 2009	Veebr. 2009	Märts 2009	Aprill 2009	Muutus +/- %	
						Aprill 09 / Märts 08	Aprill 09/ Aprill 08
TOIDUNISU							
Belgia	3990	2206	2253	2097	2018	-3,8	-49,4
Tšehhi	3975	1751	1721	2188	1854	-15,3	-53,4
Saksamaa	-	2352	2352	2645	2100	-20,6	-
Kreeka	3892	2120	2158	2022	1971	-2,5	-49,4
Hispaania	3755	2073	2230	2230	2070	-7,2	-44,9
Prantsusmaa	3855	2220	2348	2205	2210	0,2	-42,7
Itaalia	3769	2258	2179	2084	2087	0,1	-44,6
Ungari	4112	2413	2523	2261	2244	-0,8	-45,4
Austria	3954	1986	1806	1881	1614	-14,2	-59,2
Poola	4107	2621	2543	2269	2073	-8,6	-49,5
Portugal	4322	1801	1808	2161	1890	-12,5	-56,3
Rootsi	4076	2595	2650	2880	2398	-16,7	-41,2
SÖÖDAODER							
Belgia	3317	1799	2003	1831	1768	-3,4	-46,7
Tšehhi	3680	1483	1377	1765	1476	-16,4	-59,9
Taani	3462	1607	1764	1861	1607	-13,6	-53,6
Saksamaa	3332	1692	1776	1702	1642	-3,5	-50,7
Kreeka	3573	2086	2191	2191	2138	-2,4	-40,2
Hispaania	3312	2000	2109	1952	1955	0,2	-41,0
Prantsusmaa	3114	1687	1815	1728	1664	-3,7	-46,6
Iirimaa	3500	1945	1982	1956	1914	-2,1	-45,3
Itaalia	3840	2109	2199	2042	1992	-2,4	-48,1
Küpros	4060	2339	2457	2496	2457	-1,6	-39,5
Holland	3286	1948	1971	1878	1857	-1,1	-43,5
Austria	3681	1956	1733	1694	1670	-1,4	-54,6
Poola	3680	1530	1466	1767	1572	-11,0	-57,3
Portugal	3912	2222	2253	2191	2034	-7,2	-48,0
Soome	2881	1557	1556	1560	1576	1,0	-45,3
Rootsi	3558	1749	1804	2043	1685	-17,5	-52,6
ÕLLEODER							
Tšehhi	4179	2003	1917	2347	1936	-17,5	-53,7
Taani	4616	2299	2347	2280	1863	-18,3	-59,6
Saksamaa	4420	2256	2245	2153	2028	-5,8	-54,1
Hispaania	3990	2395	2494	2369	2400	1,3	-39,8
Poola	4253	2270	2106	2633	2374	-9,8	-44,2
TOIDURUKIS							
Tšehhi	3674	1748	1641	1856	1731	-6,7	-52,9
Saksamaa	3570	1909	1910	1796	1699	-5,4	-52,4
Austria	3763	1995	1964	-	-	-	-
Poola	3464	1384	1263	1506	1266	-15,9	-63,5
SÖÖDAKAER							
Saksamaa	3376	2308	2191	1995	1946	-2,5	-42,4
Austria	3638	1956	1878	1878	1760	-6,3	-51,6

Allikas: EKI

Euroopa Liidu teravilja- ja õlikultuuride turu prognoos 2009-2015

Teraviljatoodang kokku, mln tonni

	2009	2011	2013	2015
Toodang	293.0	291.0	296.2	302.0
Tarbimine	271.8	273.1	279.5	288.0
Import	8.4	9.2	9.6	10.5
Eksport	29.9	27.2	27.7	25.3
Laoseis perioodi alguses	67.8	66.9	67.9	67.0
Laoseis perioodi lõpus	67.7	66.9	66.5	66.2

Nisutoodang, mln tonni

	2009	2011	2013	2015
Toodang	137.7	138.1	140.7	144.2
Tarbimine	126.4	126.1	128.8	133.9
Import	4.9	5.6	5.8	5.9
Eksport	17.0	17.6	17.3	15.5
Laoseis perioodi alguses	27.8	27.2	28.3	29.2
Laoseis perioodi lõpus	27.1	27.2	28.7	29.9

Odratoodang, mln tonni

	2009	2011	2013	2015
Toodang	61.6	59.4	60.1	60.9
Tarbimine	53.2	53.3	54.2	56.1
Import	0.3	0.3	0.3	0.3
Eksport	8.4	6.4	7.1	6.3
Laoseis perioodi alguses	16.7	15.9	16.2	15.4
Laoseis perioodi lõpus	17.0	16.0	15.2	14.1

Õlikultuuride toodang, mln tonni

	2009	2011	2013	2015
Toodang	24.6	24.5	24.6	24.8
Tarbimine	41.2	42.6	43.6	45.1
Import	17.3	19.2	20.1	21.3
Eksport	0.9	0.9	0.9	0.9
Laoseis perioodi alguses	8.5	8.3	8.6	8.9
Laoseis perioodi lõpus	8.2	8.5	8.7	9.0

Allikas: Euroopa Komisjon

Eesti Põllumajandus-Kaubanduskoda, J. Vilmsi 53g, 10147 Tallinn
Telefon: 6009349, Faks: 6009350, E-post: info@epkk.ee
<http://www.epkk.ee> <http://www.pikk.ee>