

# Teravilja- ja õlikultuuride turg

nr.3 III kvartal 2009



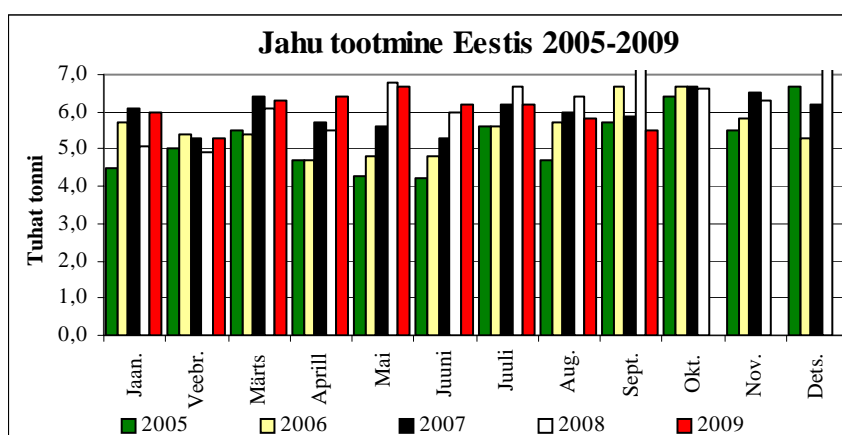
## Sisukord

Teraviljatoodete tootmine Eestis	1
Eksport ja import	2
Eesti teraviljaturg	8
Läti ja Leedu teravilja kokkuostuhinnad	8
Põllumajandusbörsid	10
Teravilja kokkuostuhinnad EL-s	11
Teraviljatoodete hinnamuutused EL-s	12

### Väljaandja:

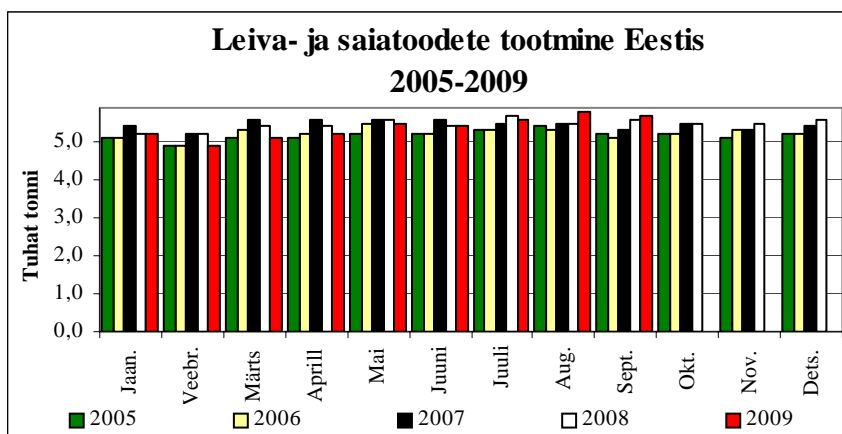
Eesti Põllumajandus-Kaubanduskoda  
J.Vilmsi 53G, 10147 Tallinn  
Tel. 372 600 9 349, Faks 372 600 9 350  
e-mail: info@epkk.ee, http://www.epkk.ee

## Teraviljatoodete tootmisest Eestis



Suuremad jahutootjad Eestis tootsid Statistikaameti andmetel **toidujahu 2009. aasta kolmandas neljandikus 17 500 tonni**. Jahu kogus vähenes 12 kuuga 14,6% ehk 3000 tonni ja kvartaliga 9,3% ehk 1800 tonni. Kõige enam jahu toodeti tänavu aastal mais – 6700 tonni.

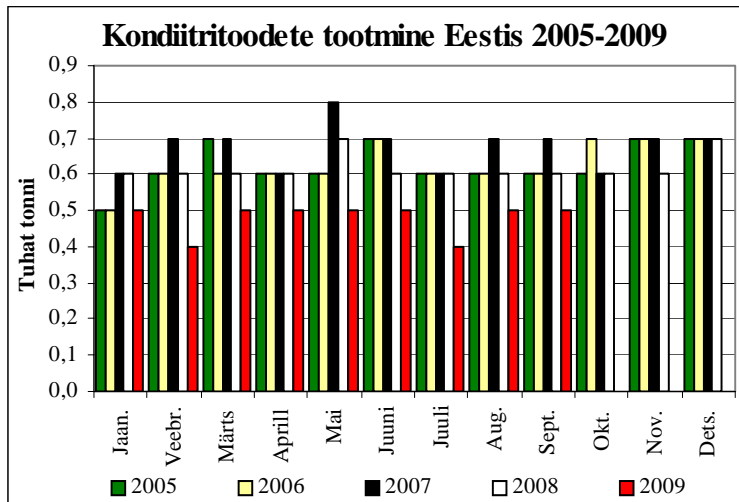
**Tänavu 9 kuuga** oli jahutoodang 54 400 tonni, mida on 0,9% ehk 500 tonni enam kui mullu.



Suuremad leivatööstused Eestis tootsid **2009. aasta kolmandas neljandikus 17 100 tonni** leiva- ja saiatooteid. Pagaritoodete mahud kasvasid 12 kuuga 1,8% ehk 300 tonni ja kvartaliga 6,2% ehk 1000 tonni. Tänavu on Eestis leiva- ja saiatoodete tootmine olnud kõige suurem augustis– 5800 tonni.

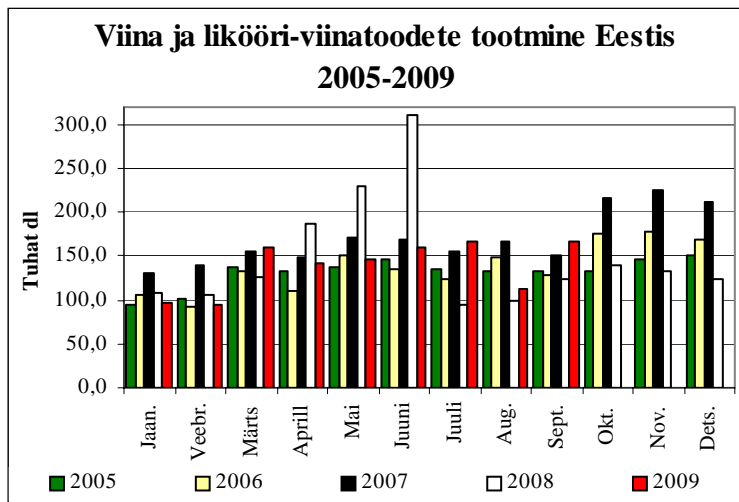
**Tänavu 9 kuuga** valmistati 48 400 tonni pagaritooted, mida on 1,2% ehk 600 tonni vähem kui mullu samal perioodil.





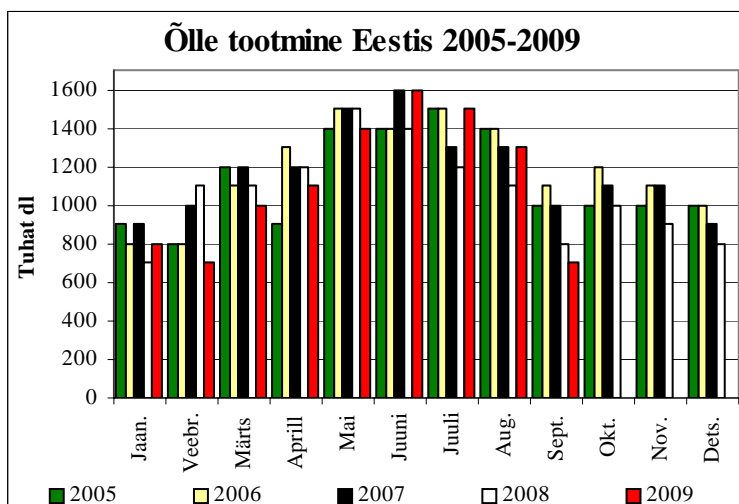
**Jahust valmistatud kondiitritooteid toodeti 2009. aasta kolmandas neljandikus** 1400 tonni, mida on 22,2% ehk 400 tonni vähem kui 12 kuud tagasi. Eelmise kvartaliga võrreldes kahanes toodang 6,7% ehk 100 tonni. Jahust kondiitritooteid toodeti 2002. aasta alguses, kuid alates 2005. aastast on näha tootmises kasvutendentsi. Kondiitritooteid valmistati 2009. aastal kõige enam jaanuaris, märtsis, aprillis, mais, juuni, augustis ja septembris - 500 tonni.

**Selle aasta 9 kuuga** toodeti Eestis 4300 tonni kondiitritooteid, mida on 21,8% ehk 1200 tonni vähem kui mullu samal perioodil.



**Viina- ja likööri- tooteid** toodeti 2009. aastal kõige enam juunis - 166 800 dl. Alates 2008. aasta juulist toimus Eestis toodetava alkoholi mahtude märkimisväärne langus, mis praeguseks on teinud läbi stabiliseerumise. Suuremad tööstused Eestis tootsid viina- ja likööri- tooteid **2009. aasta kolmandas neljandikus** 447 000 dl. Tootmine kasvas 12 kuuga 41,1% ehk 130 100 dl, kuid kvartaliga kahanes 0,5% ehk 2200 dl. Kõige enam valmistati viina- ja likööri- tooteid tänava juulis - 166 800 dl.

**Selle aasta 9 kuuga** toodeti Eestis 1 248 100 dl viina- ja likööri- tooteid, kahanedes 12 kuuga 9,7% ehk 133 500 dl.



Eestis toodeti **õlut 2009. aasta kolmandas neljandikus** 3 500 000 dl, mida on 12,9% ehk 400 000 dl enam kui mullu samal perioodil. Kvartaliga vähenes õlle tootmine 14,6% ehk 600 000 dl. Tänavu villiti õlut kõige enam juunis - 1 600 000 dl.

**Selle aasta 9 kuuga** toodeti Eestis 10 100 000 dl õlut, mida on sama palju kui mullu samal perioodil.

## Teravilja, õlikultuuride ja nende toodete ekspordist ja impordist 2009. aasta jaanuar-august

Eesti põllumajandussaaduste **kogueksport** oli **2009. aasta esimese 8 kuuga** 6203,5 miljonit krooni, olles 16,4% väiksem kui 2008. aasta samal perioodil. Põllumajandussaaduste osatähtsus Eesti koguekspordist oli 2009. aasta augusti lõppseisuga 9,6%, mida on 1,2% rohkem kui 12 kuud tagasi.

Põllumajandussaaduste **koguimport** oli **2009. aasta esimese 8 kuuga** 9432,4 miljonit krooni, mis oli 17,3% väiksem 2008. aasta sama perioodi impordist. Põllumajandussaaduste osakaal Eesti koguimpordist oli 2009. aasta augusti lõppseisuga 12,7%, mida on 2,7% enam kui 12 kuud tagasi.

Põllumajandussaaduste väliskaubanduse puudujääk oli **2009. aasta** esimese **8 kuuga** 3228,9 miljonit krooni. Väliskaubanduse defitsiit kahanes 12 kuuga 758,1 miljonit krooni.

Olulisemad **eksportpartnerid** 2009. aasta esimese 8 kuuga olid Eestile EL riikidest Läti (19,2%), Soome (17,5%) ja Leedu (13,7%) ning Kolmandatest Riikidest Venemaa (19,2%). Euroopa Liidu liikmesriikide osatähtsus Eesti põllumajandussaaduste ekspordis oli 2009. aasta augusti seisuga 71,5%, mis aastaga on kasvanud 3,5%.

Suuremad **importpartnerid** olid 2009. aasta esimese 8 kuuga EL riikidest Soome (15,8%), Leedu (12,8%), Läti (11,8%), Saksamaa (7,7%) ja Holland (8,6%) ning Kolmandatest Riikidest Venemaa (2,0%) ja Ukraina (1,1%). Euroopa Liidu liikmesriikide osa impordis oli 2009. aasta augusti seisuga 89,9%, mis 12 on kahanenud 1,5%.

## Nisu

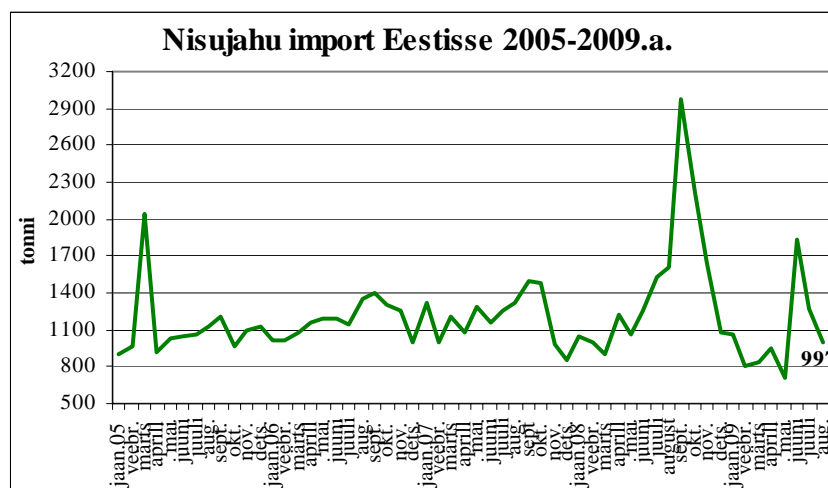
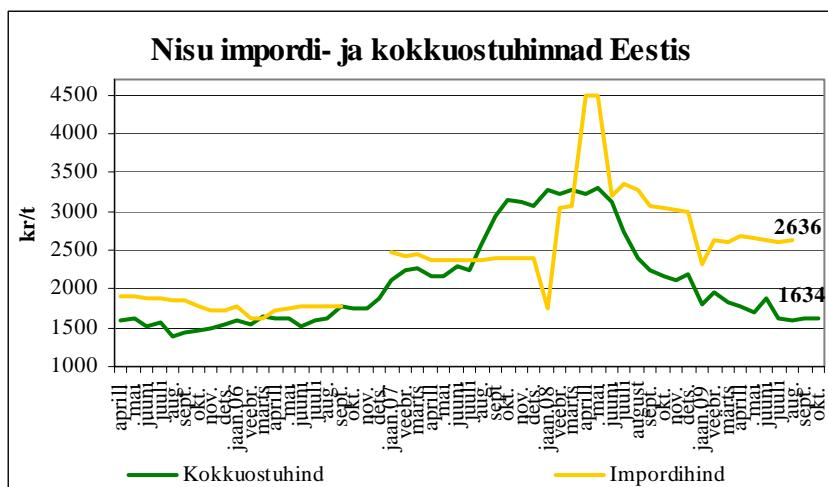
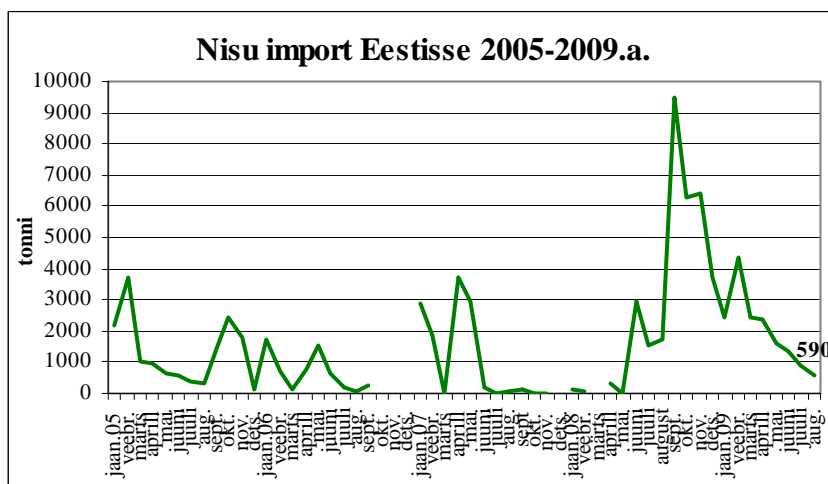
**2009. aasta** esimese **8 kuuga** veeti Eestisse kokku 16064,7 tonni nisu, sealhulgas 69,0% Lätist ja 30,7% Leedust. Aastaga on import kasvanud 9399,1 tonni.

Nisu veeti **2009. aasta augusti** seisuga Eestist välja 35 102 tonni. Peamisteks eksportpartneriteks olid Saksamaa (35,3%), Taani (18,3%) ja Leedu (14,7%). 2008. aastal veeti samal perioodil Eestist välja 39 176,3 tonni nisu.

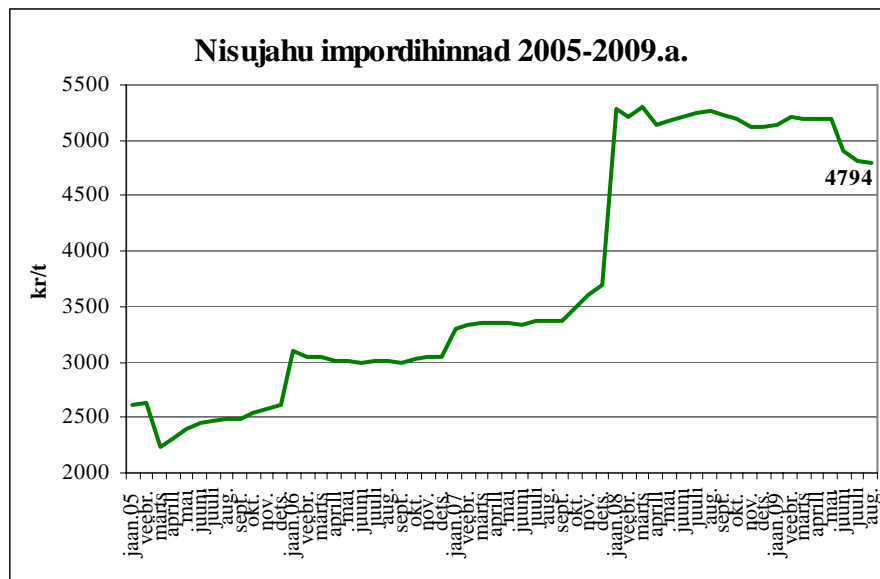
**2009. aasta** esimese **8 kuu** nisu keskmiseks **importhinnaks** kujunes 2636 kr/t, mis on 12 kuuga odavnenud 19,3% ehk 632 kr/t. Nisu keskmine **eksporthind** oli 2009. aasta **8 kuuga** 2004 kr/t, mis 12 kuuga odavnes 48,6% ehk 1896 kr/t.

**Tänavu augustis** oli nisu keskmine **kokkuostuhind** Eestis 1600 kr/t, mis on 39,3% ehk 1036 kr/t odavam sama perioodi nisu importhinnas ja 20,2% ehk 404,0 kr/t eksport hinnast.

**Nisupüülijahu imporditi 2009. aasta** esimese **8 kuuga** 8495,8 tonni. 12 kuuga on sissevedu Eestisse kahanenud 11,7% ehk 1130,5 tonni. Saksamaa, kust senini oli kõige rohkem nisupüülijahu imporditud, on 2003. aastast langenud tahaplaanile. Alates 2003. aastast on olulist rolli nisujahu sisseveos Eestisse hakanud mängima Läti, kust 2009. aasta augusti seisuga toodi 67,3% kogu impordist. **2008. aasta** esimese **8 kuuga** veeti Eestisse 9626,3 tonni nisupüülijahu. **Tänavu augusti** seisuga **eksportiti Eestist välja** 13748,4 t nisujahu, mida on 13,8% ehk 1671,9 tonni enam kui 12 kuud tagasi.



**Nisujahu** keskmine **importhind** oli selle aasta esimese **8 kuuga** 4794 kr/t, mis on 9,0% odavam kui 12 kuud tagasi. Mullu kujunes sama perioodi keskmiseks impordihinnaks 5269 kr/t. Nisujahu keskmine **eksporthind** oli **2009. aasta augustis** 4650 kr/t, mis 12 odavnes 17,6%.



**Töödeldud tooted** nisust ümberarvestatuna teraks lisasid **2009. aasta esimese 8 kuuga** teranisu impordile 24483 tonni. Seega veeti augusti lõpuks Eestisse kokku nisu ümberarvestatuna teraks 40548 tonni. Üldisest kogusest 39 780 tonni toodi EL liikmesriikidest ja 768 tonni kolmandatest riikidest. Nisust töödeldud tooted ümberarvestatuna teraks imporditi Eestisse **2008. aasta esimese 8 kuuga** 29 797 tonni.

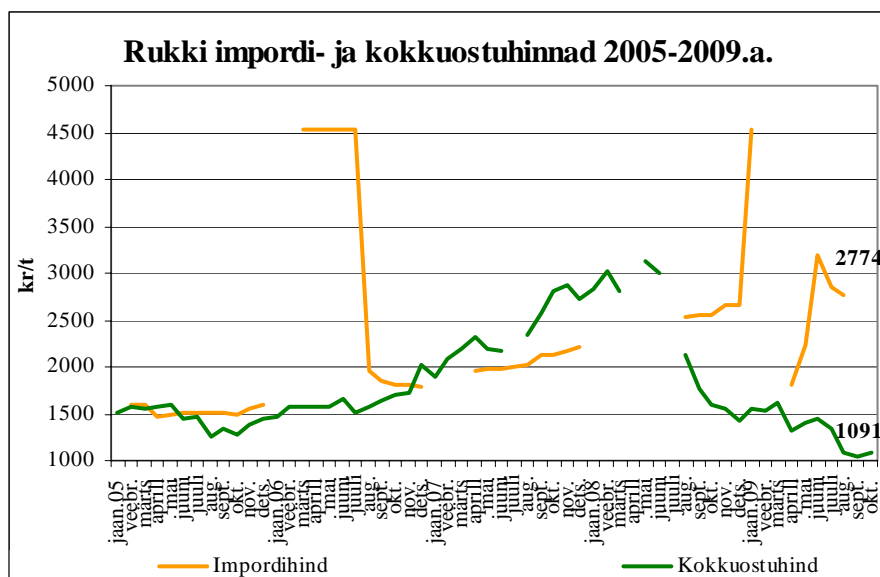
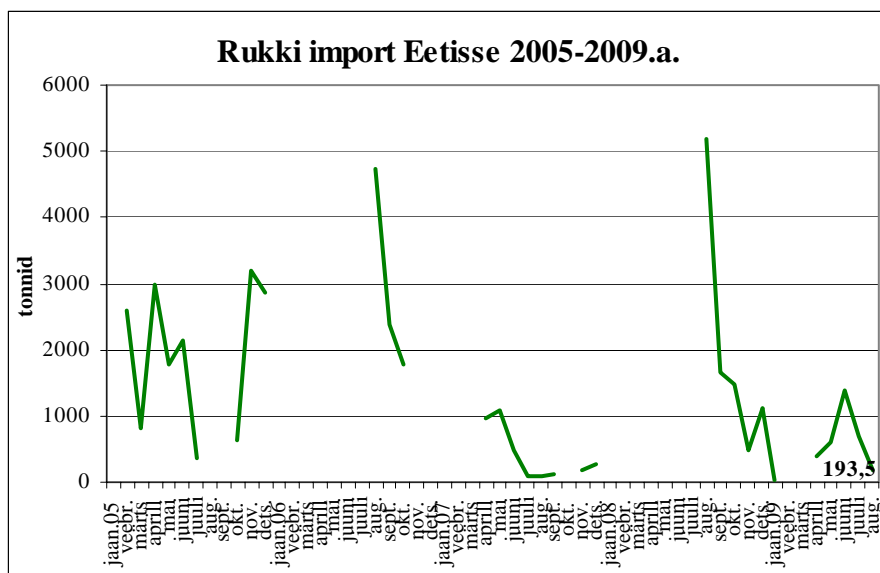
### Rukis

Rukist veeti **2009. aasta esimese 8 kuuga** Eestisse 16064,7 tonni. 1999.a. toodi enamus importrukkist Venemaalt ja Ukrainast. 2000. aastast import Ukrainast ja Venemaalt lakkas ning edaspidi imporditi rukist peamiselt Saksamaalt. 2001.a. taastus rukki sissevedu ka Ukrainast, millest kujunes Saksamaa kõrval teine oluline impordipartner.

Alates 2004. aastast on rukist Eestisse sisse veetud Lätist (86%) ja Leedust (13,3%). Eestist **eksporditi 2009. aasta esimese 8 kuuga** 9550,8 tonni rukist, mida on 22,9% ehk 1776,6 tonni rohkem kui 12 kuud tagasi. 2008. aasta augusti seisuga veeti Eestist välja 7774,2 tonni.

**Rukki keskmine kokkuostuhind** oli **2009. aasta augustis** 1091 kr/t, mis on 60,7% odavam sama perioodi importhinnast ja 42,8% eksporthinnast. Rukki väljaveo hind oli 2009. aastal esimese 8 kuuga 1907 kr/t.

**2009. aasta augusti seisuga** imporditi Eestisse töödeldud tooteid rukkist ümberarvestatuna teraks 4541 tonni, mis 12 kuuga kahanes 2658 tonni. Mullu veeti esimese 8 kuuga rukist ümberarvestatuna teraks Eestisse 7199 tonni.

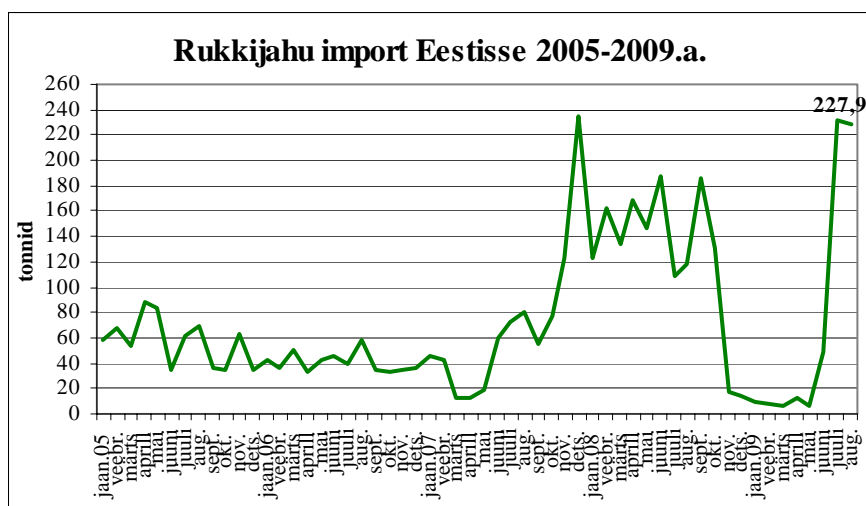


## Rukkijahu

Rukkipüülijahu **imporditi** Eestisse **2009. aasta esimese 8 kuuga** 549,8 tonni keskmise hinnaga 2974 kr/t, sisseveomaht langes 12 kuuga 598,1 t ja importhind odavnes 37,5%. Kui 2000.a. toodi rukkijahu peamiselt Saksamaalt, siis alates 2001.a. veeti Eestisse enamuse rukkijahust Soomest.

2009. aasta augusti seisuga toodi 89,7% kogu imporditud rukkijahust Lätist. **Mullu** transporditi esimese **8 kuuga** Eestisse rukki püülijahu 1147,9 tonni keskmise hinnaga 4761 kr/t.

**Tänavu augusti** seisuga **eksporditi Eestist** 967,4 tonni rukkijahu keskmise hinnaga 11734 kr/t. Aastaga on rukkijahu väljavedu Eestist kahanenud 36,9% ehk 566,9 tonni.



## Oder

Odra **imporditi** **2009. aasta esimese 8 kuuga** 2061,8 tonni keskmise hinnaga 4114 kr/t. Võrreldes 12 kuu taguse sama perioodiga on odra sissevedu Eestisse vähenenud 2,3 korda ning hind 30,0%.

Eestist **eksporditi tänavu augusti seisuga** 24880,9 tonni otra keskmise hinnaga 1948 kr/t. Aastaga on odra eksport suurenenud 2,0 korda ja eksporthind odavnenud 59,7%.



**Töödeldud tooteid** ümberarvestatuna teraodraks veeti Eestisse **2009. aasta esimese 8 kuuga** 19 513 tonni, mis tõstis odra üldise impordi ümberarvutatuna teraks 21 575 tonnile. Odrast töödeldud tooteid ümberarvestatuna teraks imporditi mullu augusti seisuga 26 561 tonni.

## Rapsi- ja rüpsiseemned

Rapsi- ja rüpsiseemneid transporditi **2009. aasta esimese 8 kuuga** Eestisse 644,4 tonni keskmise hinnaga 21 831 kr/t. Imporditud toodangust 73,0% toodi Leedust. Rapsi sissevedu Eestisse on viimase 12 kuuga kahanenud 3642,5 tonni.

**2009. aasta augusti** seisuga veeti Eestist välja 8443,3 tonni rapsi- ja rüpsiseemneid keskmise hinnaga 4648 kr/t. Aastaga on rapsi eksportkogused langenud 2,7 korda ja eksporthind 25,4%.

## Rapsi kokkuostuhinnad Eestis

(kr/t käibemaksuta, kokkuostjate aritmeetiline keskmine hind kuu lõpus)

	II kv 09 keskm. hind	Juuli 2009	Aug. 2009	Sept. 2009	III kv 09 keskm. hind	Okt. 2009	Muutus kvartalis %	Muutus aastas %
Miinumum	4200	3650	3780	3600	3677	3750	-12,5	-34,2
Keskmine	4322	3678	3880	3645	3734	3787	-13,6	-34,4
Maksimum	4367	3900	4000	3919	3940	3880	-9,8	-35,4

Allikas: EKI



## Eksport - Import

### Teravilja, õlikultuuride ja nende toodete eksport ja import 2008 - 2009.a. esimese 8 kuuga, tonnides

Kood	Kaubagrupp	EKSPORT		IMPORT	
		2008	2009	2008	2009
0708	Kaunviljad	-	0,03	6,3	7,0
1001	Nisu, meslin	39176,3	35102,9	6665,6	16064,7
1002	Rukis	7774,2	9550,8	5174,7	3305,1
1003	Oder	12560,6	24880,9	4687,4	2061,8
1004	Kaer	7660,8	7733,5	153,4	829,6
1005	Mais	83,8	184,2	21114,9	10704,2
1006	Riis	174,1	431,0	2597,5	2002,0
1008	Tatar, hirss	1484,5	137,9	893,6	697,3
1101	Nisujahu	12076,5	13748,4	9626,3	8495,8
1102	Jahu muust terav.	1539,4	972,8	1201,3	559,3
1103	Tangud, lihtjahu	632,6	940,8	5166,0	10538,0
1104	Kruubid, helbed	3276,6	5125,9	2557,7	3086,5
1105	Jahu, helbed kartulist	19,0	16,7	251,2	99,2
1106	Jahu kaunviljadest	0,01	0,01	6625,2	3,8
1107	Linnased	371,3	501,6	15297,4	13418,7
1108	Tärklis	14,1	54,5	1636,3	1885,2
1109	Nisuvalk	0,3	5,5	102,7	211,7
1201	Sojauba	86,4	106,2	2264,1	102,8
1202	Maapähkel	22,4	0,7	355,0	277,0
1204	Linaseemned	1,1	0,2	168,3	132,1
1205	Rapsiseemned	22967,1	8443,3	4286,9	644,4
1206	Päevalilleseemned	28,0	7,6	594,8	879,9
1207	Muud õliseemned	13,9	7,9	123,2	97,7
1208	Jahu õliseemnetest	12,7	15,2	30,5	119,2
1209	Seemned külviks	64,4	27,2	719,1	313,2
1210	Humala käbid	1,7	0,01	7,3	9,5
1507	Sojaõli	7530,8	7094,7	11043,4	9771,3
1508	Maapähkliõli	-	-	1,9	0,8
1509-1510	Oliivõli	2,2	275,5	184,6	505,5
1511	Palmiõli	2,9	-	255,3	123,6
1512	Päevalilleõli	1081,1	1956,5	1079,3	2867,5
1513	Kookospähkliõli	7,6	-	383,5	772,8
1514	Rapsi-, sinepiõli	13034,1	11288,1	11310,6	20089,0
1515	Muud taimerasvad	43,2	12,7	932,4	725,9
1901	Linnaseekstrakt	1976,6	2741,6	2588,6	3168,2
1902	Makaronid	473,5	1159,0	5991,4	6237,6
1904	Teravilja paisut. teel valmist. toidukaup	139,5	114,6	1730,4	1575,8
1905	Leiva-, saiatooted	6113,6	5767,2	9238,2	9016,8
2301	Valgul. loomasööt	2060,0	2355,0	833,4	699,6
2302	Terav. töötlusjäätgid	2619,0	5555,6	147,3	791,8

Kood	Kaubagrupp	EKSPORT		IMPORT	
		2008	2009	2008	2009
2304	Õlikoog.sojaõli baasil	53,0	123,5	8237,6	19728,8
2306	Õlikoogid muude õlide ja rasv.baasil	10532,4	12315,6	19368,4	24773,6
2308	Mujal nimetamata taimne loomatoit	3,2	8,5	88,4	74,7
2309	Loomatoit	1068,2	526,3	30064,8	25960,4

### Teravilja kaubavahetuse struktuur riigiti 2009. aasta 8 kuuga (% kogusest)

Nisu 1001		Rukis 1002		Oder 1003	
Eksport	Import	Eksport	Import	Eksport	Import
Saksamaa 35,3 Taani 18,3 Leedu 14,7 Hispaania 12,4 Teised 19,3	Läti 69,0 Leedu 30,7	Hispaania 66,0 Soome 33,1 Teised 1,0	Läti 86,0 Leedu 13,3 Saksamaa 0,8	Hispaania 72,6 Holland 25,7 Läti 1,7	Leedu 73,9 Läti 14,6 Soome 10,2 Taani 1,1 Saksamaa 0,2
<b>Kokku 35102,9 t</b>	<b>Kokku 16064,7 t</b>	<b>Kokku 9550,8 t</b>	<b>Kokku 3305,1 t</b>	<b>Kokku 24880,9 t</b>	<b>Kokku 2061,8 t</b>
Bilanss +19038,2 t		Bilanss +6245,7 t		Bilanss +22819,1 t	
39176,3 t*	6665,6 t*	7774,2 t*	5174,7 t*	12560,6 t*	4687,4 t*

### Teravilja kaubavahetuse struktuur riigiti 2009. aasta 8 kuuga (% kogusest)

Kaer 1004		Mais 1005		Muud teraviljad 1008	
Eksport	Import	Eksport	Import	Eksport	Import
Soome 40,9 Saksamaa 37,2 Taani 21,9	Läti 75,1 Leedu 24,1 Teised 0,8	Läti 100,0	Ukraina 65,9 Leedu 29,2 Läti 3,9 Teised 1,0	Läti 97,2 Soome 2,8	Leedu 93,1 Läti 5,2 Poola 1,0 Teised 0,7
<b>Kokku 7733,5 t</b>	<b>Kokku 829,6 t</b>	<b>Kokku 184,2 t</b>	<b>Kokku 10704,2 t</b>	<b>Kokku 137,9 t</b>	<b>Kokku 697,3 t</b>
Bilanss +6903,9 t		Bilanss -10520,0 t		Bilanss -559,4 t	
7660,8 t*	153,4 t*	83,6 t*	21114,9 t*	1484,5 t*	893,6 t*

### Teraviljatoodete ja õlitootmisjäakide impordi struktuur riigiti 2009. aasta 8 kuuga (% kogusest)

Püülijahu nisust 1101	Püülijahu rukkist 110210	Linnased 1107	Helvestatud kaer 11041290	Tangud ja lihtjahu odrast 11031930	Tangud ja lihtjahu nisust 11031190
Läti 67,3 Soome 25,4 Leedu 4,9 Teised 2,4	Läti 89,7 Soome 4,9 Rootsi 4,8 Teised 0,6	Soome 80,7 Leedu 19,0 Saksamaa 0,2 Taani 0,1	Soome 32,6 Läti 29,7 Leedu 22,6 Teised 15,1	Leedu 100,0	Leedu 67,4 Soome 24,1 Läti 5,7 Prantsus. 2,8
<b>Kokku 8495,8 t</b>	<b>Kokku 549,8 t</b>	<b>Kokku 13418,7 t</b>	<b>Kokku 1165,0 t</b>	<b>Kokku 199,7 t</b>	<b>Kokku 248,1 t</b>
9626,3 t*	1147,9 t*	15297,4 t*	1058,9 t*	198,3t*	317,1 t*

PM Kaubandusbüroo andmetel (\*andmed 2008.a. kohta)



## Eesti teraviljaturg

## Teravilja kokkuostuhinnad, Töötajaettevõtete kaalutud keskmine, kr/tonn

	II kv 09 keskm. hind	Aprill 2009	Mai 2009	Juuni 2009	III kv 09 keskm. hind	Muutus kvartalis %	Muutus aastas %	Okt. 2009
<b>Toiduteravili</b>								
rukis	1465	1456	1152	1124	1244	-15,1	-39,8	1138
nisu	1935	1690	1765	1718	1724	-10,9	-36,7	1771
oder	1665	-	-	1293	1293	-22,3	-	1305
kaer	1732	1061	996	995	1017	-41,3	-61,6	-
<b>Söödateravili</b>								
rukis	1313	1220	1021	963	1068	-18,7	-30,6	1054
nisu	1631	1530	1435	1562	1509	-7,5	-31,3	1504
oder	1541	1463	1325	1488	1425	-7,5	-28,7	1481
kaer	1381	1061	996	995	1017	-26,3	-44,7	982

Allikas: EKI

**Nisu. 2009.a. kolmandas neljandikus** odavnes **toidunisu** keskmine kokkuostuhind kvartaliga 10,9% ehk 211,0 kr/t ja 12 kuuga 39,8% ehk 999,0 kr/t. Toidunisu keskmine kokkuostuhind oli 2009. aasta kolmandas neljandikus 1724 kr/t, 2008.a. 2723 kr/t, 2007.a. 2784 kr/t, 2006.a. 1726 kr/t ja 2005.a. 1561 kr/t.

**Söödanisu** keskmine kokkuostuhind langes **2009. aasta kolmandas neljandikus** eelmise kvartaliga 7,5% ehk 122,0 kr/t ja 12 kuuga 31,3% ehk 686 kr/t. 2009. aasta III kvartalis oli söödanisu keskmine kokkuostuhind Eestis 1509 kr/t, 2008.a. 2195 kr/t, 2007.a. 2409 kr/t, 2006.a. 1539 kr/t ja 2005.a. 1361 kr/t.

**Oder.** Söödaodra keskmine kokkuostuhind Eestis odavnes **2009.a. kolmandas neljandikus** kvartaliga 7,5% ehk 116 kr/t ja aastaga 28,7% ehk 574 kr/t. 2009. aasta III kvartalis oli söödaodra keskmine kokkuostuhind 1425 kr/t, 2008.a. 2000 kr/t, 2007.a. 2282 kr/t, 2006.a. 1532 kr/t ja 2005.a. 1381 kr/t.

**Rukki** keskmine kokkuostuhind langes **2009. aasta kolmandas neljandikus**. Toidurukki kokkuostuhind kahanes kvartaliga 15,1% ehk 221,0 kr/t ja 12 kuuga 39,8% ehk 824 kr/t. Söödarukki eest makstav hind odavnes kvartaliga 18,7% ehk 245 kr/t ning aastaga odavnes 30,6% ehk 472 kr/t. 2009. aasta kolmandas neljandikus oli toidurukki keskmine kokkuostuhind 1244 kr/t, 2008.a. 2068 kr/t, 2007.a. 2744 kr/t, 2006. aastal 1635 kr/t ja 2005. aastal 1540 kr/t.



## Teraviljaturg Lätis ja Leedus

## Teravilja kokkuostuhinnad Lätis (ilma käibemaksuta, kr/t)

	Dets. 2008	Jaan. 2009	Veebr 2009	Märts 2009	Aprill 2009	Mai 2009	Juuni 2009	Juuli 2009	Aug. 2009	Sept. 2009	Okt. 2009
Söödanisu	1833	1946	1562	2026	1538	1792	1792	1539	1422	1416	1405
Söödaoder	1652	1941	1615	2323	1650	1610	1680	1534	1221	1206	1254
Toidunisu	2482	2237	2272	2650	2397	1992	2267	2179	1802	1828	1743
Toidurukis	1635	-	-	1801	1702	1291	-	-	1245	1182	1127
Söödakaer	1158	-	1096	-	-	-	1277	-	-	945	955

Allikas: EKI



## Teravilja kokkuostuhinnad Leedus 2008-2009.a. (EEK/t)

	Dets. 2008	Jaan. 2009	Veebr. 2008	Märts 2008	Aprill 2009	Mai 2008	Juuni 2009	Juuli 2009	Aug. 2009	Sept. 2009	Okt. 2009
Toidunisu	1825	1609	2039	2329	1949	1895	2063	1967	1802	1828	1743
Söödanisu	1663	1629	1745	1972	1585	1666	1625	1690	1422	1416	1405
Toidurukis	1231	1508	1409	1368	1309	1321	1313	-	982	961	863
Söödarukis	1432	1508	1264	1324	1092	1353	1181	1030	908	756	812
Söödaoder	1665	1559	1491	1661	1401	1427	1469	1350	1189	1170	1211

Allikas: EKI



## Põllumajandusbörsid

MATIF – Prantsusmaa rahvusvaheline futuuride ja optsioonide turg, loodud 1986.a. veebruaris.

## TOIDUNISU – futuur EEK/tonn

Lepingu kuud	31.07 2009	31.08 2009	28.09. 2009	20.11. 2009
Jaan.10	2151	2022	1948	2081
Märts.10	2175	2058	1975	2097
Mai.10	2206	2089	2011	2128
Aug.10	2280	2163	2144	2034
Nov.10	2300	2210	2140	2253
Jaan.11	2343	2206	2167	2273
Märts.11	-	2191	2218	2296
Mai.11	-	-	-	2331

## RAPSISEEME – futuur EEK/tonn

Lepingu kuud	31.07 2009	31.08 2009	28.09. 2009	20.11. 2009
Nov.09	4193	4252	4006	-
Veebr.10	4244	4311	4103	4369
Mai.10	4307	4365	4170	4432
Aug.10	4334	4354	4166	4455
Nov.10	4377	4420	4205	4498
Veebr.11	-	4432	4228	4545
Mai.11	-	-	-	4549

LIFFE – Londoni Rahvusvaheline Finantsfutuuride ja Optsoonide Börs

20.11.09.a. 1 GBP = 17,4233 EEK

Nisu futuur EEK/tonn	27.07.09	31.08.09	28.09.09	20.11.09
Nov.09	1869	1777	1678	1825
Jaan.10	1904	1821	1724	1860
Märts.10	1944	1861	1761	1905
Mai.10	1994	1910	1795	1951
Juuli.10	2026	1937	1825	1986
Nov.10	2062	2034	1888	2006
Jaan.11	2107	2061	1922	2032
Märts.11	2143	2097	1956	2066
Mai.11	2189	2150	1999	2113
Nov.11	2252	2132	1914	2103

Chicago Board of Trade, USA 20.11.09.a. 1 USD = 10,5191 EEK

Nisu, min. 5000 bu (136 t)		
	USD/bu	EEK/tonn
Dets.09	559,60	2163
Märts.10	580,60	2244
Mai.10	592,20	2289
Juuli.10	602,60	2329
Sept.10	617,40	2386
Dets.10	637,00	2462
Märts.11	649,00	2508
Mai.11	655,00	2531
Juuli.11	664,40	2568

Kaer, min 5000 bu (86,2 t)		
	USD/bu	EEK/tonn
Dets.09	258,00	1575
Märts.10	271,40	1656
Mai.10	279,60	1706
Juuli.10	287,20	1753
Sept.10	289,40	1766
Dets.10	296,40	1809
Märts.11	307,00	1874
Mai.11	316,00	1929
Juuli.11	325,00	1984

Mais, min. 5000 bu (127 t)		
	USD/bu	EEK/tonn
Dets.09	391,00	1621
Märts.10	407,00	1687
Mai.10	417,00	1728
Juuli.10	425,40	1763
Sept.10	430,20	1783
Dets.10	435,40	1805
Märts.11	444,40	1842
Mai.11	449,40	1863
Juuli.11	455,00	1886

## Teravilja kokkuostuhinnad EL-s, kr/t käibemaksuta, suuremate kokkuostjate keskmine hind

	Okt. 2008	Juuli 2009	Aug. 2009	Sept. 2009	Okt. 2009	Muutus +/- %	
						Okt. 09 / Sept. 09	Okt. 09/ Okt. 08
<b>TOIDUNISU</b>							
Belgia	2331	2144	1909	1893	2003	5,8	-14,1
Taani	2372	1910	1802	1671	1688	1,0	-28,8
Tšehhi	2624	2154	2060	1997	2060	3,2	-21,5
Saksamaa	2316	1985	1792	1775	1766	-0,5	-23,7
Kreeka	2543	1721	1760	1760	1721	-2,2	-32,3
Hispaania	2616	2315	2279	2216	2209	-0,3	-15,6
Prantsusmaa	2195	2060	1841	1727	1874	8,5	-14,6
Itaalia	2658	2248	2284	2075	2106	1,5	-20,8
Ungari	1906	1894	1714	1650	1638	-0,7	-14,1
Austria	2840	2237	2167	2034	1917	-5,8	-32,5
Poola	2105	2025	1750	1795	1725	-3,9	-18,1
Portugal	2676	2433	2457	2253	2378	5,5	-11,1
Rootsi	2979	-	-	1889	1884	-0,3	-36,8
<b>SÖÖDAODER</b>							
Belgia	2065	1705	1659	1612	1674	3,8	-18,9
Tšehhi	1741	1413	1321	1246	1255	0,7	-27,9
Taani	2015	1713	1713	1713	1461	-14,7	-27,5
Saksamaa	1971	1514	1528	1505	1503	-0,1	-23,7
Kreeka	2530	1695	1747	1747	1747	0,0	-30,9
Hispaania	2305	2032	2049	1992	1984	-0,4	-13,9
Prantsusmaa	2005	1591	1517	1453	1530	5,3	-23,7
Iirimaa	2284	1888	1825	1815	1784	-1,7	-21,9
Itaalia	2347	1966	-	1950	1978	1,4	-15,7
Küpros	3380	2171	2132	2140	2140	0,0	-36,7
Holland	2175	1763	1659	1606	1737	8,2	-20,1
Austria	2034	1526	1483	1483	1490	0,5	-26,7
Poola	1823	1388	1375	1263	1384	9,6	-24,1
Portugal	2550	2003	1971	1917	1971	2,8	-22,7
Soome	1795	1455	1393	1244	1410	13,3	-21,4
Rootsi	2023	-	-	1556	1574	1,2	-22,2
<b>ÕLLEODER</b>							
Tšehhi	2539	1997	-	1611	1860	15,5	-26,7
Taani	2660	2192	1799	1690	1707	1,0	-35,8
Saksamaa	2597	2112	1862	1780	1795	0,8	-30,9
Hispaania	2702	2322	2348	2254	2286	1,4	-15,4
Poola	3059	2111	1761	1703	1883	10,6	-38,4
<b>TOIDURUKIS</b>							
Tšehhi	2073	1735	1486	1273	1412	10,9	-31,9
Saksamaa	2080	1680	1480	1466	1429	-2,5	-31,3
Austria	2312	-	-	1639	-	-	-
Poola	1740	1263	1029	936	947	1,2	-45,6
<b>SÖÖDAKAER</b>							
Saksamaa	2404	2120	1925	1831	1584	-13,5	-34,1

Allikas: EKI

## Teravilja hindade muutused

Riik	Sept. 2009/Aug. 2009			Sept. 2009/Sept. 2008		
	Nisu	Mais	Oder	Nisu	Mais	Oder
Austria	-6%	0%	0%	-36%	-30%	-37%
Belgia	-1%	-5%	-3%	-28%	-28%	-33%
Bulgaaria	-3%	-12%	0%	-31%	-32%	-32%
Tšehhi	-5%	-11%	0%	-35%	-25%	-38%
Saksamaa	-3%	-6%	1%	-33%	-20%	-33%
Taani	-1%	-	-4%	-32%	-	-20%
Eesti	-5%	-	5%	-38%	-	-22%
Hispaania	-3%	-7%	-3%	-23%	-26%	-22%
Soome	-3%	-	-4%	-39%	-	-41%
Prantsusmaa	-7%	-6%	-2%	-31%	-22%	-35%
Suurbritannia	5%	-	1%	-	-	-
Kreeka	0%	8%	-1%	-31%	-26%	-31%
Ungari	-2%	-10%	0%	-30%	-16%	-27%
Itaalia	-5%	-4%	-2%	-31%	-21%	-27%
Leedu	-4%	-	-5%	-34%	-	-40%
Läti	-1%	-	-3%	-33%	-	-36%
Holland		-	-2%	-	-	-30%
Poola	-1%	-15%	-5%	-28%	-19%	-36%
Portugal	-5%	-5%	-4%	-33%	-23%	-30%
Rumeenia	2%	-26%	-2%	-28%	-33%	-39%
<b>EL</b>	<b>-2%</b>	<b>-8%</b>	<b>-8%</b>	<b>-30%</b>	<b>-24%</b>	<b>-31%</b>

Allikas: Euroopa Komisjon

Eesti Põllumajandus-Kaubanduskoda,  
 Telefon: 6009349, Faks: 6009350,  
<http://www.epkk.ee>

J. Vilmsi 53g, 10147 Tallinn  
 E-post: [info@epkk.ee](mailto:info@epkk.ee)  
<http://www.pikk.ee>