

Teravilja- ja õlikultuuride



2. II kvartal
2008

turg

Eesti Põllumajandus-Kaubanduskoda

Teraviljatoodete tootmisest Eestis



Sisukord

Teravilja, õlikultuuride ja nende
toodete ekspordist ja impordist
2004. aasta II kvartalis lk. 2

Ekspord – import 6

Eesti teraviljaturg 8

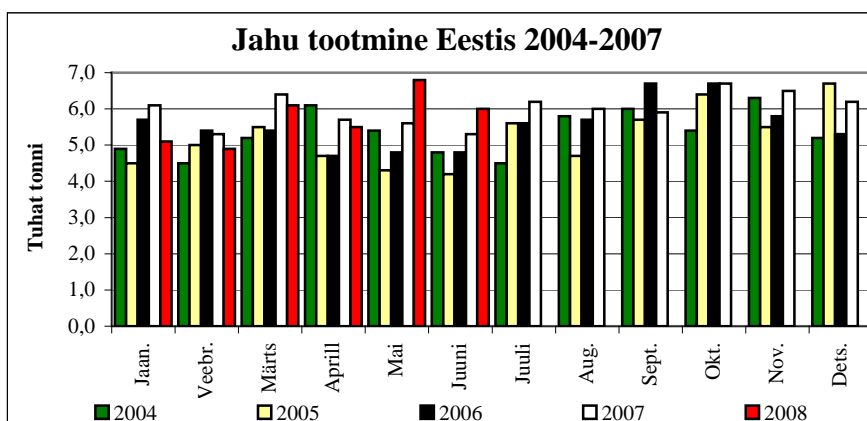
Põllumajandusbörsid 10

Teravilja kokkuostuhinnad
EL-s 11

Teraviljaturu arengud aastatel 2008-2014
Euroopa Liidus 12

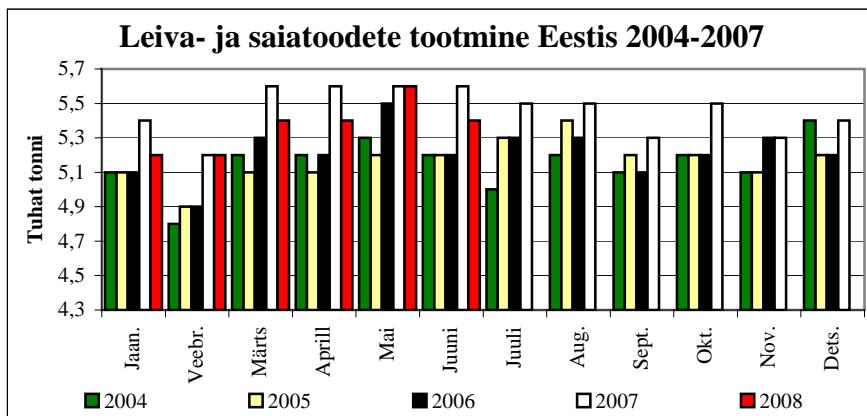
Väljaandja:

Eesti Põllumajandus-Kaubanduskoda
J.Vilmsi 53G, 10147 Tallinn
Tel. 6 009 349, Faks 6 009 350
e-mail: info@epkk.ee, http://www.epkk.ee



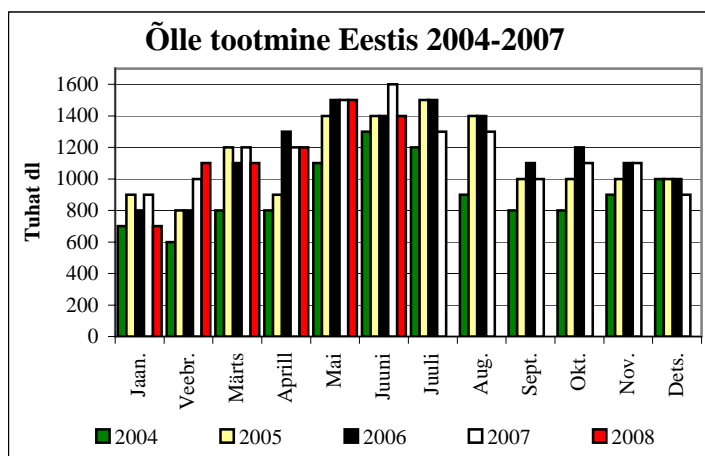
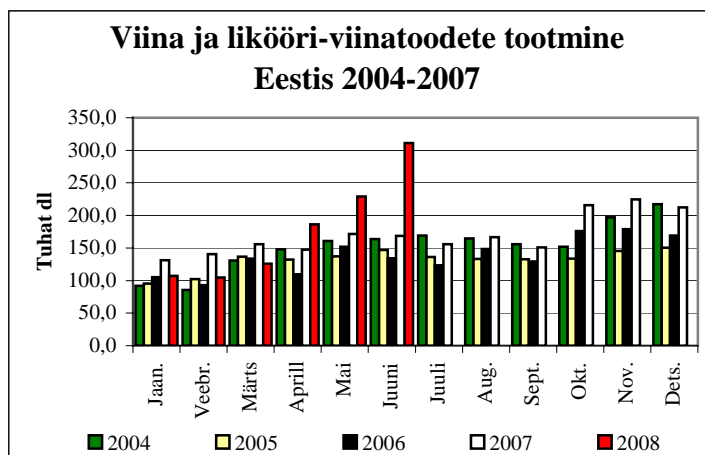
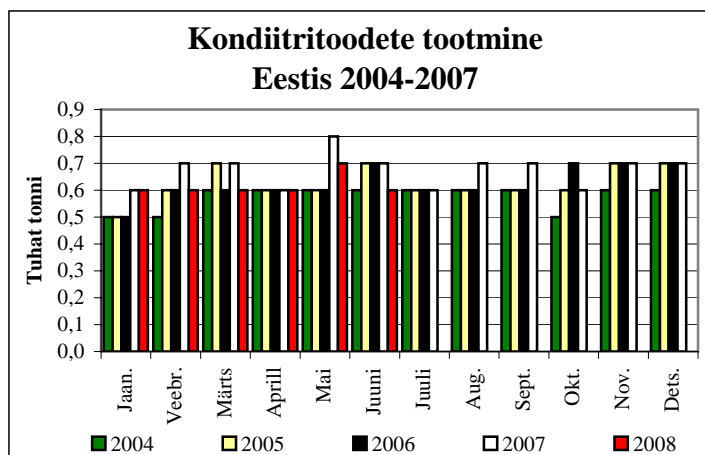
Viis suuremat jahutootjat Eestis tootsid Statistikaameti andmetel **toidujahu 2008. aasta teises neljandikus** 18 300 tonni. Jahu kogus suurenes 12 kuuga 10,2% ehk 1700 tonni ja kvartaliga 13,7% ehk 2200 tonni. Kõige enam jahu toodeti tänavu mais – 6800 tonni.

Selle aasta I poolaastal oli jahutoodang 34 400 tonni, jäädes eelmise aastaga võrreldes samale tasemele.



Suuremad leivatööstused Eestis tootsid **2008. aasta teises neljandikus** 16 400 tonni leiva- ja saiatoodeteid. Pagaritoodete mahud kahanesid 12 kuuga 2,4% ehk 400 tonni ja kasvasid kvartaliga 3,8% ehk 600 tonni. Tänavu oli leiva- ja saiatoodete tootmine kõige suurem mais – 5600 tonni.

Selle aasta I poolaastal valmistati 32 200 tonni pagaritoodeteid, mida on 2,4% ehk 800 tonni vähem kui mullu samal perioodil.



Jahust valmistatud kondiitritooteid toodeti **2008. aasta II kvartalis** 1900 tonni, mida on 13,6% ehk 200 tonni vähem kui mullu samal perioodil. Eelmise kvartaliga võrreldes kasvas toodang 5,6% ehk 100 tonni. Jahust kondiitritooteid mahtude langus peatus 2002. aasta alguses, kuid alates 2005. aastast on näha tootmises kasvutendentsi. Kondiitritooteid valmistati tänava kõige enam mais - 700 tonni.

Selle aasta I poolaastal toodeti Eestis 3700 tonni kondiitritooteid, mida on 9,8% ehk 400 tonni vähem kui mullu samal perioodil.

Viina- ja likööri-toodete maht on aasta-aastalt kasvanud. Suuremad tööstused Eestis tootsid viina- ja likööri-tooteid **2008. aasta teises neljandikus** 726 700 dl, mis kasvas 12 kuuga 49,0% ehk 239 100 dl ja kvartaliga 2,2 korda ehk 388 700 dl. Kõige enam valmistati viina- ja likööri-tooteid tänava juunis – 311 400 dl.

Selle aasta I poolaastal toodeti Eestis 1 046 700 dl viina- ja likööri-tooteid, kasvades 12 kuuga 16,3% ehk 149 600 dl.

Õlut toodeti **2008. aasta teises neljandikus** 4 100 000 dl, mida oli 4,7% ehk 200 000 dl vähem kui 12 kuud tagasi. Kvartaliga suurenes õlle kogus 41,4% ehk 1 200 000 dl. 2008. aastal villiti õlut kõige enam mais – 1 500 000 dl.

Selle aasta I poolaastal toodeti Eestis 7 000 000 dl õlut, mis kahanes 12 kuuga 5,4% ehk 400 000 dl.

Teravilja, õlikultuuride ja nende toodete ekspordist ja impordist 2008. aasta jaanuar-mai

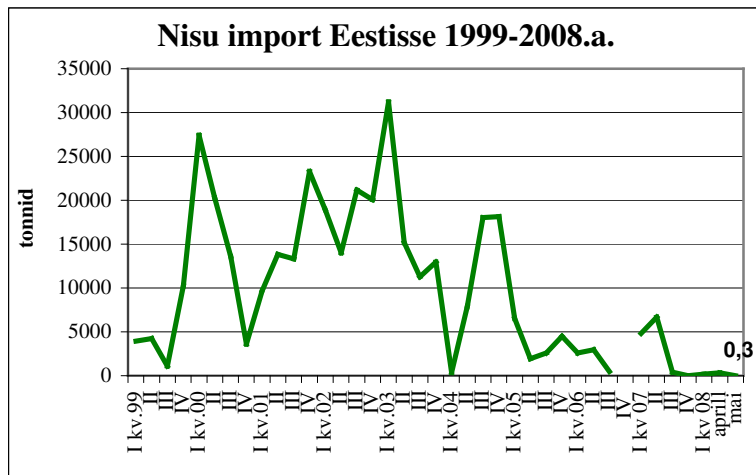
Eesti põllumajandussaaduste **kogueksport** oli **2008. aasta** esimese **5 kuuga** 4708,4 miljonit krooni, olles 15,9% suurem kui 2007. aasta samal perioodil. Põllumajandussaaduste osatähtsus Eesti kogueksportist oli tänava mai lõppseisuga 8,6%, mida on 0,8% rohkem kui mullu.

Põllumajandussaaduste **koguimport** oli **2008. aasta** esimese **5 kuuga** 6923,3 miljonit krooni, mis oli 4,9% suurem 2007. aasta sama perioodi impordist. Põllumajandussaaduste osakaal Eesti koguimportist oli tänava mai lõppseisuga 9,7%, mida on 0,8% rohkem kui mullu.

Põllumajandussaaduste väliskaubanduse puudujääk oli **2008. aasta** esimese **5 kuuga** 2214,9 miljonit krooni. Väliskaubanduse defitsiit vähenes mullusega võrreldes 322,9 miljonit krooni.

Olulisemad **eksportpartnerid** 2008. aasta esimese 5 kuuga olid Eestile EL riikidest Läti (19,5%), Soome (15,5%) ja Leedu (14,9%) ning Kolmandatest Riikidest Venemaa (21,4%). Euroopa Liidu liikmesriikide osatähtsus Eesti põllumajandussaaduste ekspordis oli tänavu mai lõpuks 69,1%.

Suuremad **importpartnerid** olid 2008. aasta esimese 5 kuuga EL riikidest Soome (14,3%), Leedu (11,1%), Läti (9,8%), Saksamaa (9,5%), Holland (7,5%) ja Poola (6,6%) ning Kolmandatest Riikidest Venemaa (1,3%) ja Ukraina (1,4%). Euroopa Liidu liikmesriikide osa impordis oli tänavu mais lõppseisuga 91,4%.



Nisu

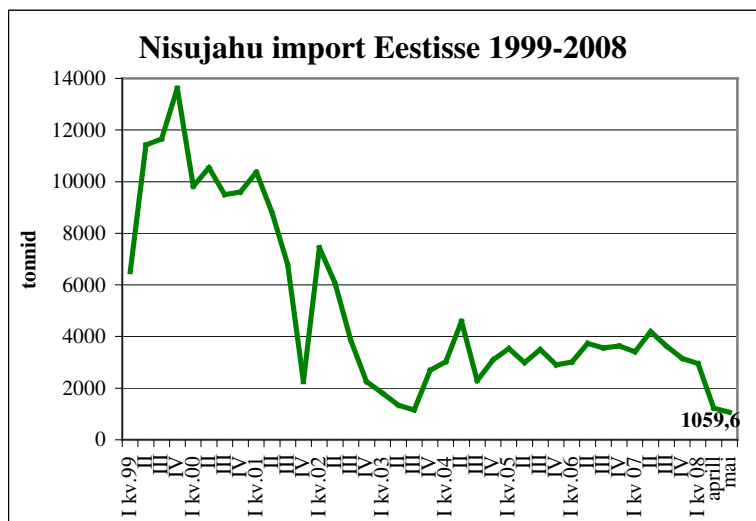
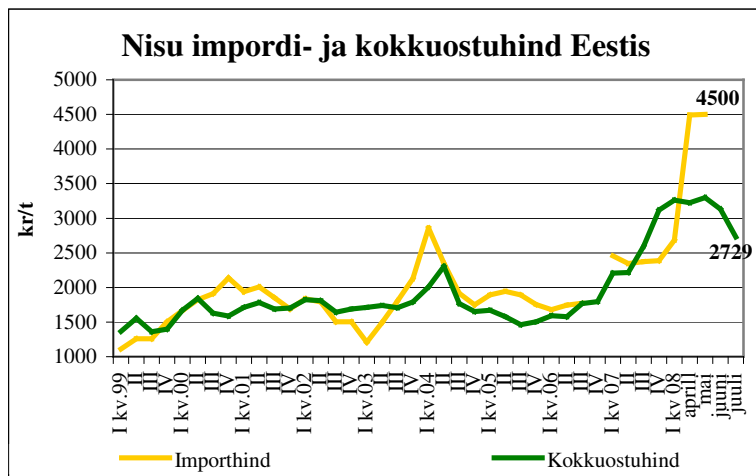
2008. aasta esimese 5 kuuga veeti Eestisse kokku 477,2 tonni nisu, sealhulgas 68,7% Leedust ja 27% Lätist. Aastaga on import vähenenud 11002,4 tonni.

Nisu veeti **tänavu mai lõppseisuga Eestist** välja 25543,6 tonni. Peamisteks eksportpartneriteks olid Saksamaa (43,6%), Rootsi (18,3%), Leedu (13,0%) ja Taani (10,1%). Mullu veeti samal perioodil Eestist välja 39,2 tonni nisu.

2008. aasta esimese 5 kuu nisu keskmiseks **importihinnaks** kujunes 4500 kr/t, mis on 12 kuuga kallinenud 90,3% ehk 2135 kr/t.

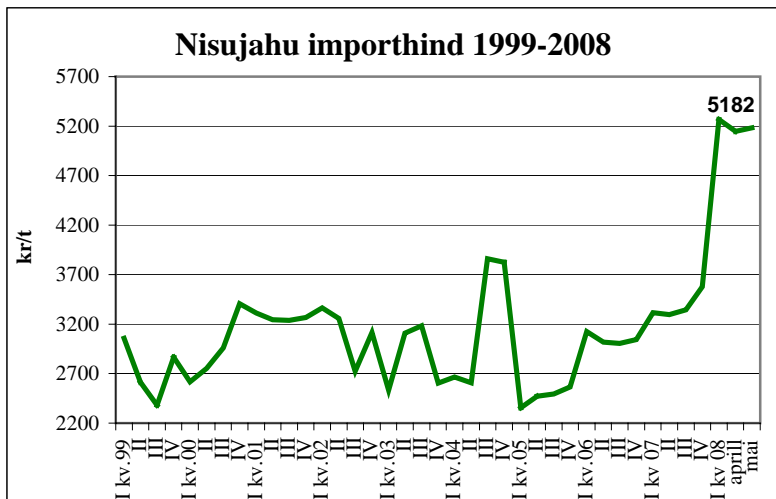
Nisu keskmine **eksportihind** oli **tänavu esimese 5 kuuga** 3727 kr/t, mis on 10,3% ehk 348 kr/t enam kui mullu samal perioodil.

2008.a. mais oli nisu keskmine **kokkuostuhind** Eestis 3297 kr/t, mis on 26,7% ehk 1203 kr/t odavam sama perioodi nisu importihinnas ja 11,5% ehk 430 kr/t eksportihinnast.

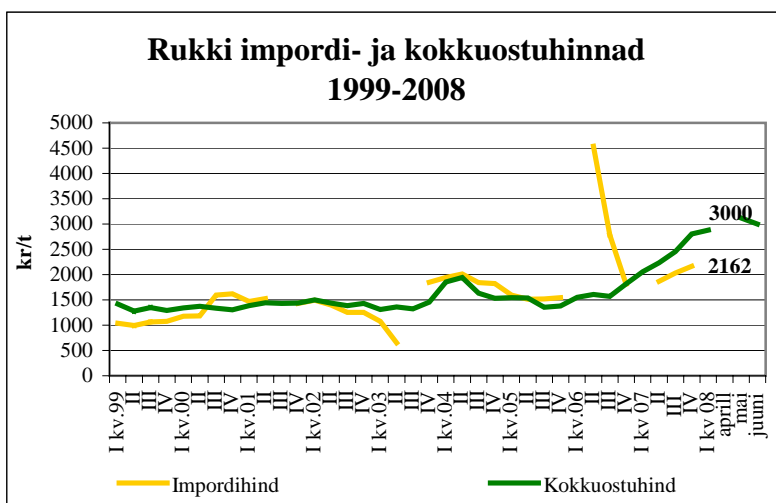
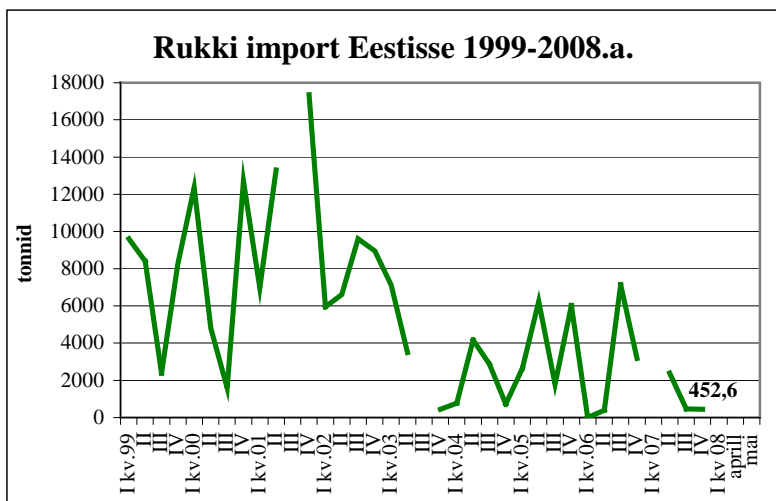


Nisupüülijahu imporditi 2008. aasta esimese 5 kuuga 5238,6 tonni. Aastaga on sissevedu Eestisse kahanenud 11,1% ehk 654,8 tonni. Saksamaa, kust senini oli kõige rohkem nisupüülijahu imporditud, on 2003. aastast langenud tahaplaanile. Alates 2003. aastast on olulist rolli nisujahu sisseveos Eestisse hakanud mängima Läti, kust tänavu mai lõppseisuga toodi 69,2% kogu impordist. **2007. aasta 5 kuuga** veeti Eestisse 5893,4 tonni nisupüülijahu.

Tänavu mai lõppseisuga eksporditi Eestist välja 6848,2 t nisujahu, mida on 7,2% ehk 532,2 tonni vähem kui 12 kuud tagasi.



ümberarvestatuna teraks 13 694 tonni. Üldisest kogusest 13 230 tonni toodi EL liikmesriikidest ning 464 tonni Kolmandatest Riikidest. Nisust töödeldud tooted ümberarvestatuna teraks lisasid **mullu esimese 5 kuuga** terana imporditud 5715,3 tonnile nisule 11 646,4 tonni. Seega küündis eelmise aasta mai lõpuks nisu sissevedu Eestisse 17 361,2 tonnile.



Nisujahu keskmine **importhind** oli selle aasta esimese 5 kuuga 5182 kr/t, mis on 54,8% kallim kui mullu samal perioodil. 2007. aastal oli mai lõppseisuga keskmine impordihind 3347 kr/t. Nisujahu keskmiseks **eksporthinnaks** kujunes **tänavu** esimese 5 kuuga 5691 kr/t, mis on 51,0% kõrgem kui 12 kuud tagasi.

Töödeldud tooted nisust ümberarvestatuna teraks lisasid **2008. aasta esimese 5 kuuga** teranisu impordile 13 217 tonni. Seega veeti tänavu mai lõpuks Eestisse kokku nisu

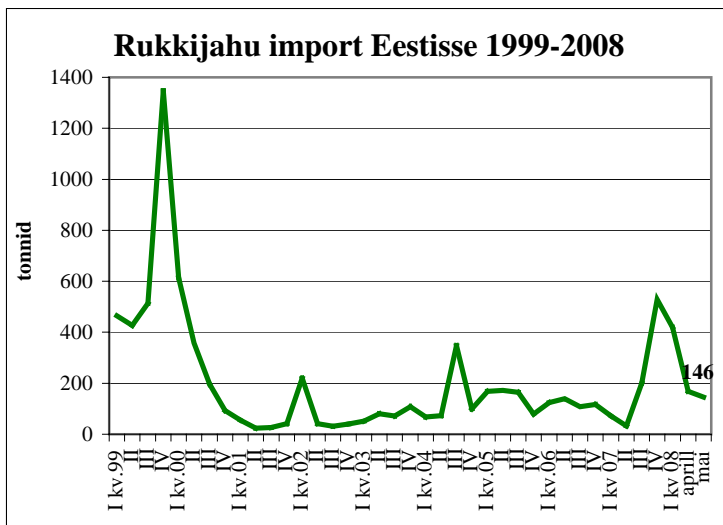
Rukis Rukist **tänavu esimese 5 kuuga** Eestisse ei veetud. 1999.a. toodi enamus impotrakkist Venemaalt ja Ukrainast. 2000. aastast import Ukrainast ja Venemaalt lakkas ning edaspidi imporditi rukist peamiselt Saksamaalt. 2001.a. taastus rukki sissevedu ka Ukrainast, millest kujunes Saksamaa kõrval teine oluline impordipartner. Alates 2004. aastast on rukist Eestisse sisse veetud Lätist ja Leedust, 2007. aastast ka taas Venemaalt. Eestist **eksporditi tänavu 5 kuuga** 4572,9 tonni rukist, mida on 3018,8 tonni enam kui aasta tagasi. Mullu veeti Eestist välja 1554,1 tonni.

Rukki keskmine kokkuostuhind oli **2008. aasta mais** 2993 kr/t, mis on 31,3% ehk 1361 kr/t odavam sama perioodi eksporthinnast. Rukki väljaveo hind oli mullu esimese 5 kuuga 2158 kr/t.

2008. aasta mai lõpuks imporditi töödeldud tooteid rukkist ümberarvestatuna teraks 1257 tonni, mis 12 kuuga kahanes 1448 tonni. Mullu veeti rukist ümberarvestatuna teraks Eestisse esimese 5 kuuga 2705 tonni.

Rukkijahu

Rukkipüülijahu **imporditi** Eestisse **2008. aasta esimese 5 kuuga** 733,9 tonni keskmise hinnaga 4768 kr/t, sisseveomaht tõusis 12 kuuga 5,6 korda ehk 602,5 t ja importhind 3,4%. Kui 2000.a. toodi rukkijahu peamiselt Saksamaalt, siis alates 2001.a. veeti Eestisse enamus rukkijahust Soomest. 2008. aasta mai seisuga toodi



94,9% kogu imporditud rukkijahust Lätist ja 4,0% Soomest. **Mullu** esimese **5 kuuga** transporditi Eestisse rukkipüülijahu 131,4 tonni keskmise hinnaga 4612 kr/t.

2008.a. mai lõppseisuga **eksportiti** Eestist 986,5 tonni rukkijahu keskmise hinnaga 4410 kr/t. 12 kuuga kasvas rukkijahu väljavedu Eestist 2,1 korda ehk 525,6 tonni ja eksporthind kallines 31,9% ehk 1066 kr/t.

Oder

Odra **import** oli **2008. aasta mai lõppseisuga** 4639,4 tonni keskmise hinnaga 3145 kr/t. Võrreldes mullu sama perioodiga oli odra sissevedu Eestisse kasvanud 774,1 tonni võrra ning hind tõusnud 32,5% ehk 772 kr/t.

Eestist **eksportiti tänavu** esimese **5 kuuga** 7678,7 tonni otra keskmise hinnaga 4659 kr/t. Eelneva aastaga võrreldes on väljaveo kogused kahanenud 3,2 korda ja eksporthind kallinenud 65,7%.

Töödeldud tooted odrast arvestatuna teraodraks veeti Eestisse **2008. aasta esimese 5 kuuga** 12 083 tonni, mis tõstis odra üldise impordi ümberarvutatuna teraks 16 722 tonnile. Odrast töödeldud tooteid ümberarvestatuna teraks imporditi mullu mai lõppseisuga 16 453 tonni.

Odra **keskmine kokkuostuhind** Eestis oli **2008. aasta mais** 2742 kr/t, mis on 12,8%

odavam sama perioodi importhinnast ja 41,1% eksporthinnast.

Rapsi- ja rüpsiseemned

Rapsi- ja rüpsiseemneid transporditi **2008. aasta esimese 5 kuuga** Eestisse 139,8 tonni keskmise hinnaga 70 492 kr/t. Kogu toodangust 55,9% imporditi Leedust keskmise hinnaga 67 121 kr/t. Rapsi sissevedu Eestisse on viimase 12 kuuga kahanenud 19321 tonni.

Tänavu mai lõppseisuga eksportiti rapsi- ja rüpsiseemneid Eestist 21 329 tonni keskmise hinnaga 6183 kr/t. Aastaga on rapsi- ja rüpsiseemnete väljavedu Eestist kasvanud 6,6 korda ehk 18 118,6 tonni ja eksporthind kallinenud 51,6% ehk 2104 kr/t.

Rapsi kokkuostuhinnad Eestis

(kr/t käibemaksuta, kokkuostjate aritmeetiline keskmine hind kuu lõpus)

	I kv 08 keskm. hind	Aprill 2008	Mai 2008	Juuni 2008	II kv 08 keskm. hind	Juuli 2008	Hinna muutus,%	
							II kv 08/ I kv 08	II kv 08/ II kv 07
Miinumum	5150	6200	6200	6500	6300	x	22,3	68,0
Keskmine	6203	6264	6272	6622	6386	x	3,0	65,2
Maksimum	6733	6500	6700	6650	6617	x	-1,7	67,5


Eksport - Import
Teravilja, õlikultuuride ja nende toodete eksport ja import 2007 - 2008.a. esimese 5 kuuga, tonnides

Kood	Kaubagrupp	EKSPORT		IMPORT	
		Aasta		Aasta	
		2007	2008	2007	2008
0708	Kaunviljad	x	x	1,4	1,5
1001	Nisu, meslin	20,0	25543,6	11479,4	477,2
1002	Rukis	1911,2	4572,9	2061,9	x
1003	Oder	24356,6	7678,7	3864,9	4639,4
1004	Kaer	25,2	7660,8	1752,3	50,0
1005	Mais	255,3	47,5	8635,2	17017,3
1006	Riis	79,5	118,6	1410,2	1669,7
1008	Tatar, hirss	x	1476,1	564,2	618,5
1101	Nisujahu	7402,1	6848,2	6583,1	5238,6
1102	Jahu muust terav.	460,9	988,5	103,8	768,0
1103	Tangud, lihtjahu	506,5	408,4	1740,1	3053,2
1104	Kruubid, helbed	1397,2	2140,4	1640,0	1645,0
1105	Jahu, helbed kartulist	0,6	6,8	73,0	116,5
1106	Jahu kaunviljadest	x	0,002	1800,1	2476,8
1107	Linnased	170,8	223,2	8874,8	8279,5
1108	Tärklis	5,9	6,7	882,2	1067,4
1109	Nisuvalk	x	0,3	86,7	54,2
1201	Sojauba	31,9	53,4	60,6	6,3
1202	Maapähkel	0,4	22,2	274,2	283,0
1204	Linaseemned	0,03	0,5	92,8	119,2
1205	Rapsiseemned	3210,4	21329,0	19460,8	139,8
1206	Päevalilleseemned	7,9	26,1	441,4	392,0
1207	Muud õliseemned	355,0	9,2	96,6	92,7
1208	Jahu õliseemnetest	7,7	8,3	11,1	0,4
1209	Seemned külviks	111,9	59,6	598,4	651,5
1210	Humala käbid	x	0,1	13,1	6,5
1507	Sojaõli	3059,5	5225,1	6081,7	8024,6
1508	Maapähkliõli	x	x	1,1	1,6
1509-1510	Oliivõli	2,6	2,0	133,1	113,9
1511	Palmiõli	x	x	142,6	227,3
1512	Päevalilleõli	200,5	635,2	569,3	645,0
1513	Kookospähkliõli		7,6	120,0	221,7
1514	Rapsi-, sinepiõli	7765,9	7207,5	2246,7	2001,1
1515	Muud taimerasvad	5,8	16,5	477,3	725,4
1901	Linnaseekstrakt	759,2	1036,1	1282,7	1661,2
1902	Makaronid	103,1	262,9	3471,8	3662,7
1904	Teravilja paisut. teel valmist. toidukaup	47,1	90,1	926,7	1145,9
1905	Leiva-, saiatooted	4673,7	3713,0	7313,8	5713,8
2301	Valgul. loomasööt	1800,0	1560,0	447,8	580,8
2302	Terav. töötlusjääd	3595,1	1737,0	241,3	106,9

Kood	Kaubagrupp	EKSPORT		IMPORT	
		Aasta		Aasta	
		2007	2008	2007	2008
2303	Tärklise-,õlle- või piiritusetööst.jääg.	8333,4	x	9254,9	1887,6
2304	Õlikoog.sojaõli baasil	145,4	27,0	6525,0	5137,6
2306	Õlikoogid muude õlide ja rasv.baasil	12607,1	9390,9	14383,4	9880,6
2308	Mujal nimetamata taimne loomatoit	0,2	3,1	393,1	71,0
2309	Loomatoit	659,8	664,1	20651,6	18971,0

Teravilja kaubavahetuse struktuur riigiti 2008. aasta 5 kuuga (% kogusest).

Nisu 1001		Rukis 1002		Oder 1003	
Eksport	Import	Eksport	Import	Eksport	Import
Saksamaa 43,6	Leedu 68,7	Holland 34,4	x	Taani 66,4	Leedu 69,5
Rootsi 18,3	Läti 27,0	Soome 27,1	x	Läti 14,5	Kasahstan 28,4
Leedu 13,0	Ungari 3,3	Saksam. 25,4	x	Rumeenia 13,3	Soome 2,1
Taani 10,1	Teised 1,0	Rootsi 11,1	x	Venemaa 3,2	
Teised 15,0		Teised 2,0	x	Leedu 2,6	
Kokku 25543,6 t	Kokku 477,2 t	Kokku 4572,9 t	Kokku 0,0 t	Kokku 7678,7 t	Kokku 4639,4 t
Bilanss +25066,4 t		Bilanss +4572,9 t		Bilanss +3039,3 t	
39,2 t*	11479,6 t*	1554,1 t*	2061,9 t*	24356,6 t*	3864,9 t*

Teravilja kaubavahetuse struktuur riigiti 2008. aasta 5 kuuga (% kogusest).

Kaer 1004		Mais 1005		Muud teraviljad 1008	
Eksport	Import	Eksport	Import	Eksport	Import
Leedu 51,6	Soome 76,6	Läti 100,0	Ukraina 58,5	Taani 94,7	Leedu 70,0
Hispaania 43,2	Leedu 22,0		Taani 16,1	Leedu 3,0	Hiina 26,0
Teised 5,2	Teised 1,4		Saksamaa 15,8	Teised 2,3	Venemaa 3,6
			Teised 9,6		Teised 0,4
Kokku 7660,8 t	Kokku 50,0 t	Kokku 47,5 t	Kokku 17017,3 t	Kokku 1476,1 t	Kokku 618,5 t
Bilanss +7610,8 t		Bilanss -16969,8 t		Bilanss +857,6 t	
25,2 t*	1752,3 t*	255,3 t*	8635,7 t*	0,0 t*	566,0 t*

Teraviljatoodete ja õlitootmisjääkide impordi struktuur riigiti 2008. aasta 5 kuuga (% kogusest).

Püülijahu nisust 1101	Püülijahu rukkist 110210	Linnased 1107	Helvestatud kaer 11041290	Tangud ja lihtjahu odrast 11031930	Tangud ja lihtjahu nisust 11031190
Läti 69,2	Läti 94,9	Soome 85,7	Leedu 36,3	Leedu 89,5	Leedu 76,5
Soome 27,4	Soome 4,0	Leedu 10,7	Soome 34,3	Poola 7,0	Soome 23,0
Leedu 2,9	Rootsi 1,1	Taani 3,4	Läti 28,1	Läti 3,5	Prantusmaa 0,5
Teised 0,5		Saksamaa 0,2	Saksamaa 1,3		
Kokku 5238,6 t	Kokku 733,9 t	Kokku 8279,5 t	Kokku 687,8 t	Kokku 142,2 t	Kokku 188,1 t
5893,4 t*	131,4 t*	22079,9 t*	780,4 t*	177,8 t*	3324,2 t*

PM Kaubandusbüroo andmetel (*andmed 2007.a. kohta)


Eesti teraviljaturg
Teravilja kokkuostuhinnad

Töötajaettevõtete kaalutud keskmine, kr/tonn

	I kv 08 keskm. hind	Aprill 2008	Mai 2008	Juuni 2008	II kv 08 keskm. hind	Hinna muutus, %		Juuli 2008
						II kv 08/ I kv 08	II kv 08/ II kv 07	
Toiduteravili								
rukis	3035	x	3250	3000	3125	3,0	36,0	x
nisu	3441	3345	3499	3184	3343	-2,9	45,5	2958
oder	3000	x	x	x	x	x	x	x
kaer	2438	2900	3110	3000	3003	23,2	25,1	3000
Söödateravili								
rukis	2800	x	2993	3000	2997	7,0	36,3	x
nisu	3086	3099	3095	3081	3092	3,0	42,3	2500
oder	2996	3032	2742	x	2887	-2,0	33,5	1936
kaer	2006	1929	x	x	1929	-3,8	x	x

Allikas: EKI

Nisu. 2008.a. teises neljandikus odavnes **toidunisu** keskmine kokkuostuhind kvartaliga 2,9% ehk 98 kr/t ja 12 kuuga 45,5% ehk 1045 kr/t. Toidunisu keskmine kokkuostuhind oli tänavu teises neljandikus 3343 kr/t, 2007.a. 2298 kr/t, 2006.a. 1631 kr/t, 2005.a. 1619 kr/t ja 2004.a. 2303 kr/t.

Söödanisu keskmine kokkuostuhind kallines 2008. aasta **teises neljandikus** eelmise kvartaliga 3,0% ehk 6,0 kr/t ja 12 kuuga 42,3% ehk 919,0 kr/t. Tänavu osteti II kvartalis söödanisu kokku keskmise hinnaga 3092 kr/t, 2007.a. 2173 kr/t, 2006.a. 1552 kr/t, 2005.a. 1540 kr/t ja 2004.a. 2002 kr/t.

Oder. Söödaodra keskmine kokkuostuhind Eestis odavnes **2008.a. teises neljandikus** kvartaliga 2,0% ehk 109,0 kr/t ja aastaga 33,5% ehk 725,0 kr/t. Tänavu II kvartalis oli söödaodra keskmine kokkuostuhind 2887 kr/t, 2007.a. 2162 kr/t, 2006.a. 1461 kr/t, 2005.a. 1426 kr/t ja 2004.a. 1905 kr/t.

Rukis. Rukki keskmine kokkuostuhind kallines **2008. aasta teises neljandikus.** Toidurukki kokkuostuhind kasvas kvartaliga 3,0% ehk 90,0 kr/t ja 12 kuuga 36,0% ehk 827,0 kr/t. Söödarukki eest makstav hind kallines kvartaliga 7,0% ehk 6,0 kr/t ning aastaga 36,3% ehk 798,0 kr/t. Tänavu teises neljandikus oli toidurukki keskmine kokkuostuhind 3125 kr/t, 2007.a. 2298 kr/t, 2006.a. 1647 kr/t, 2005. aastal 1645 kr/t ja 2004. aastal 1965 kr/t.

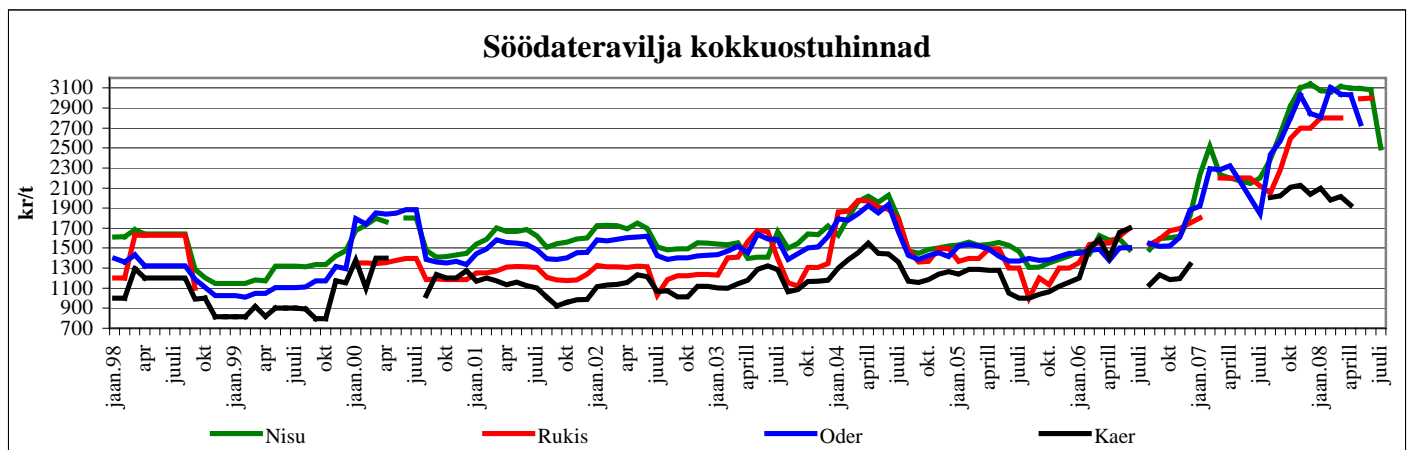
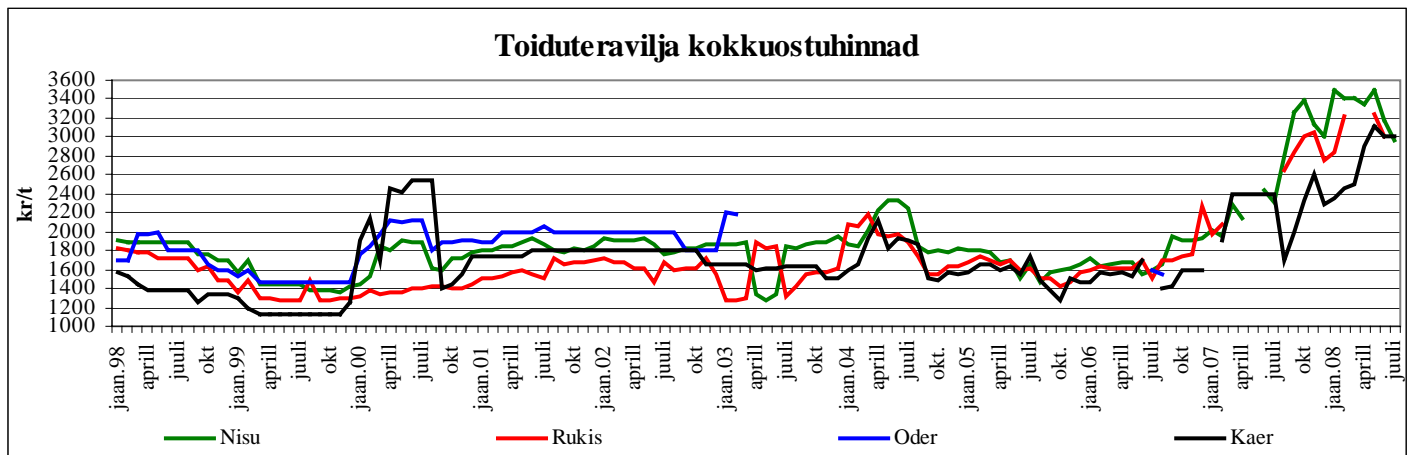
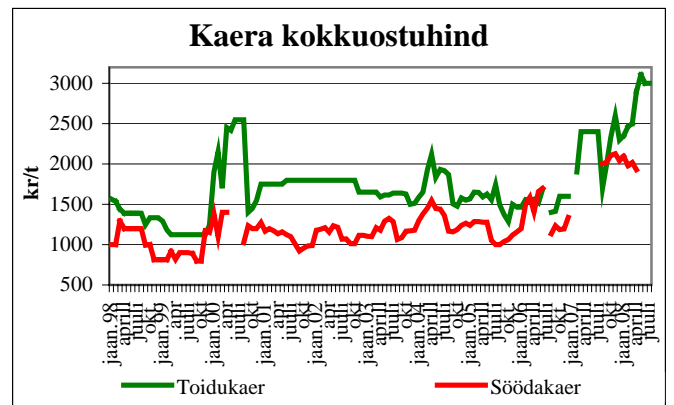
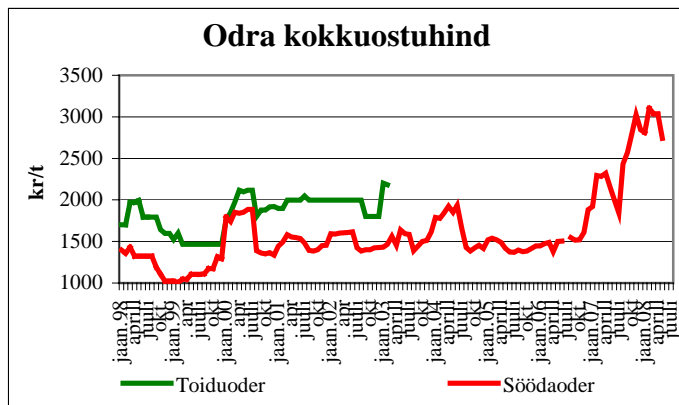
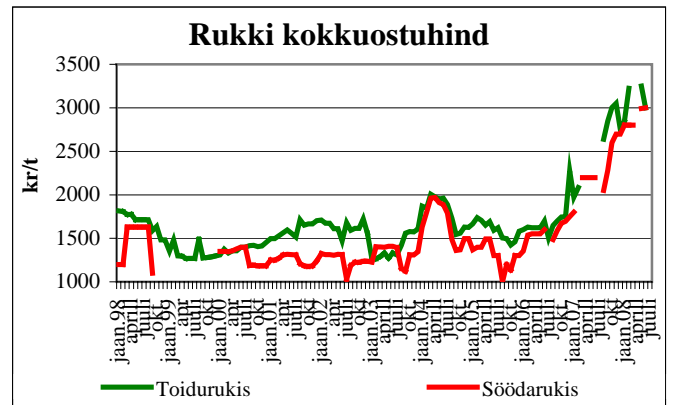
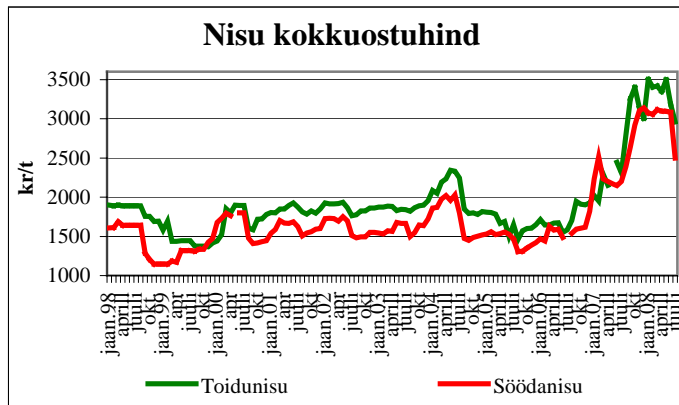

Teraviljaturg Lätis ja Leedus
Teravilja kokkuostuhinnad Lätis (ilma käibemaksuta, kr/t)

	Aug. 2007	Sept. 2007	Okt. 2007	Nov. 2007	Dets. 2007	Jaan. 2008	Veeb r. 2008	Märt s 2008	Aprill 2008	Mai 2008	Juuni 2008
Söödanisu	2509	2907	2660	3020	2804	2852	2696	3044	3306	3153	2782
Söödaoder	2470	2632	2648	2816	2661	2576	3033	2791	3389	2868	2670
Toidunisu	3190	3488	3578	3677	3420	3600	3628	3611	4024	3758	3345
Õlleoder	2699	2883	3176	-	-	-	-	3704	-	-	-
Toidurukis	2822	3031	2957	2942	2900	2744	-	-	-	-	-
Söödakaer	2037	2148	-	2128	2021	2302	2471	2537	-	-	-

Allikas: EKI

Teravilja kokkuostuhinnad Eestis

(Töötlejattevõtete kaalutud keskmine) Allikas: EKI



Teravilja kokkuostuhinnad Leedus 2007-2008.a. (EEK/t)

	Sept. 2007	Okt. 2007	Nov. 2007	Dets. 2007	Jaan. 2008	Veebr. 2008	Märts 2008	Aprill 2008	Mai 2008	Juuni 2008
Toidunisu	3416	3505	3317	3473	3372	3589	4001	4120	3343	3832
Söödanisu	2900	3208	2957	2933	3104	3236	3521	3643	3298	3085
Toidurukis	3237	3020	2676	2838	2874	2919	2631	2888	2945	2827
Söödarukis	2544	2723	2629	2580	2581	2788	2679	2541	2455	2692
Söödaoder	3034	3239	3051	2852	3064	2967	3129	3155	2914	2908

Allikas: EKI

**Põllumajandusbörsid****MATIF** – Prantsusmaa rahvusvaheline futuuride ja optioonide turg, loodud 1986.a. veebruaris**TOIDUNISU – futuur EEK/tonn**

Lepingu kuud	28.04. 2008	26.05. 2008	30.06. 2008	20.08. 2008
Nov.08	3063	2895	3125	3082
Jaan.09	3086	2902	3161	3094
Märts.09	3102	2914	3180	3102
Mai.09	3102	2957	3204	3110
Aug.09	2879	2945	3090	2985
Nov.09	3082	2989	3168	3208
Jaan.10	-	2969	3106	3219
Märts.11	-	-	-	3219

RAPSISEEME – futuur EEK/tonn

Lepingu kuud	28.04. 2008	26.05. 2008	30.06. 2008	20.08. 2008
Mai.08	6838	-	-	-
Aug.08	6372	7158	7111	-
Nov.08	6470	7244	7209	6212
Veebr.09	6529	7315	7303	6290
Mai.09	6630	7354	7393	6353
Aug.09	6122	6767	6892	6165
Nov.09	-	6826	6928	6243
Veebr.10	-	-	-	6165

LIFFE – Londoni Rahvusvaheline Finantsfutuuride ja Optioonide Börs

20.08.08.a. 1 GBP = 19,8199 EEK

Nisu, futuur, EEK/tonn, min. 100 tonni			
	Kauplemissperiood		Sulgemis- hind
	kõrgeim	madalaim	
Nov.08	2497	2477	2497
Jaan.09	2557	2537	2557
Märts.09	2616	2616	2616
Mai.09	2656	2636	2661
Juuli.09	-	-	2700
Nov.09	-	-	2705
Jaan.10	-	-	2765
Märts.10	-	-	2824
Mai.10	-	-	2874
Nov.10	2775	2775	2775

Chicago Board of Trade, USA

20.08.08.a. 1 USD = 10,6639 EEK

Nisu, min. 5000 bu (≈136 t)		
	USD/bu	EEK/tonn
Sept.08	874,60	3353
Dets.08	899,40	3451
Märts.09	924,20	3546
Mai.09	939,60	3607
Juuli.09	947,40	3642
Sept.09	956,40	3665
Dets.09	975,40	3735
Märts.10	992,40	3798

Kaer, min 5000 bu (≈ 136 t)		
	USD/bu	EEK/tonn
Sept.08	368,00	2277
Dets.08	387,40	2397
Märts.09	405,60	2510
Mai.09	416,40	2576
Juuli.09	428,00	2648
Sept.09	439,00	2716
Dets.09	453,00	2803
Märts.09	466,00	2883

Mais, min. 5000 bu (≈ 136 t)		
	USD/bu	EEK/tonn
Sept.08	575,20	2417
Dets.08	595,00	2500
Märts.09	614,00	2580
Mai.09	626,00	2630
Juuli.09	635,20	2669
Sept.09	631,00	2651
Dets.09	626,40	2632
Märts.10	636,40	2674

Teravilja kokkuostuhinnad EL-s, kr/t käibemaksuta, suuremate kokkuostjate keskmine hind

	Juuni 2007	Märts 2008	Aprill 2008	Mai 2008	Juuni 2008	Muutus +/- %	
						Juuni 08 / Mai 08	Juuni 08/ Juuni 07
TOIDUNISU							
Belgia	2597	4272	3990	3442	3301	-4,1	27,1
Tšehhi	2337	3887	3975	3890	3797	-2,4	62,5
Saksamaa	2523	4301	-	3433	3254	-5,2	29,0
Kreeka	2300	4201	3892	3755	3755	0,0	63,3
Hispaania	2928	3755	3755	3488	3505	0,5	19,7
Prantsusmaa	2733	3972	3855	3197	3321	3,9	21,5
Itaalia	2856	4451	3769	3674	3578	-2,6	25,3
Ungari	2458	4319	4112	3654	3654	0,0	48,7
Austria	-	4227	3954	3763	-	-	-
Poola	2479	4334	4107	4094	3769	-7,9	52,0
Portugal	3129	4119	4322	4225	3442	-18,5	10,0
Soome	-	3630	3474	3051	2989	-2,0	-
Rootsi	-	4395	4076	4322	3261	-24,5	-
Suurbritannia	3010	4374	4160	3204	-	-	-
SÖÖDAODER							
Belgia	-	3489	3317	3004	3020	0,5	-
Tšehhi	1830	3520	3680	3482	3225	-7,4	76,2
Saksamaa	2334	3567	3462	3077	2841	-7,7	21,7
Kreeka	2316	3533	3332	3573	3573	0,0	54,3
Hispaania	2636	3573	3573	2946	3083	4,7	17,0
Prantsusmaa	2597	3375	3312	2954	2820	-4,5	8,6
Íirimaa	2769	3324	3114	3234	2983	-7,8	7,7
Itaalia	2595	3625	3500	3590	-	-	-
Küpros	3007	4012	3840	4060	3715	-8,5	23,5
Holland	2758	3578	3286	3239	3114	-3,9	12,9
Austria	2312	3763	3681	3442	3149	-8,5	36,2
Poola	2298	3679	3680	3602	3300	-8,4	43,6
Portugal	3004	4146	3912	3677	3677	0,0	22,4
Soome	1897	3090	2881	2550	2496	-2,1	31,6
Rootsi	-	3636	3558	3065	2859	-6,7	-
ÕLLEODER							
Tšehhi	2389	4179	4179	4159	3876	-6,8	62,2
Taani	3762	4616	4616	-	4221	-	12,2
Saksamaa	3677	4830	4420	4166	3985	-4,3	8,4
Hispaania	2860	3939	3990	3609	3464	-4,0	21,1
Poola	3060	4088	4253	4375	4318	-1,3	41,1
TOIDURUKIS							
Tšehhi	2626	3622	3674	3666	3460	-5,6	31,8
Saksamaa	2355	3802	3570	3153	3012	-4,5	27,9
Austria	-	3763	3763	-	-	-	-
Poola	2342	3347	3464	3342	3303	-1,2	41,0
SÖÖDAKAER							
Saksamaa	2973	3247	3376	3129	3208	2,5	7,9
Austria	2433	3669	3638	3599	-	-	-
Poola	-	2699	2732	2847	3106	9,1	-
Soome	1984	2546	2477	2326	2331	0,2	17,5

Allikas: EKI

Telli EPKK turuinfo trükised koju!
Lisainfo E-post: kristi@epkk.ee
Tel: 6009349

Euroopa Liidu teraviljaturu prognoos 2008. aastateks

Teravilja saagikuse prognoos EL27-s, t/ha

	2007	2008	5 aasta keskmine	Muutus 08/07	Muutus 08/keskmine
Teravili	4,53	5,03	4,71	11,1	6,7
Nisu	4,84	5,35	5,04	10,4	6,1
Oder	4,21	4,42	4,19	5,0	5,7
Mais	5,77	6,93	6,33	20,1	9,5
Muu teravili	3,18	3,47	3,16	9,3	6,6

Pehme nisu saagikuse prognoos EL27-s, t/ha

	2007	2008	5 aasta keskmine	Muutus 08/07	Muutus 08/keskmine
Eesti	3,29	3,36	2,69	2,1	24,8
Läti	3,59	3,50	3,14	-2,6	11,3
Leedu	3,92	3,77	3,52	-3,8	7,0
Saksamaa	6,97	7,33	7,27	5,2	0,9
Ungari	3,60	4,37	3,99	21,3	9,5
Soome	3,93	3,83	3,61	-2,6	5,9
Taani	6,56	6,89	7,00	5,1	-1,5

Odra saagikuse prognoos EL27-s, t/ha

	2007	2008	5 aasta keskmine	Muutus 08/07	Muutus 08/keskmine
Eesti	2,64	2,62	2,31	-0,9	13,2
Läti	2,36	2,37	2,18	0,3	8,7
Leedu	2,66	2,38	2,64	-10,4	-9,8
Saksamaa	5,41	5,87	5,78	8,4	1,6
Ungari	3,21	3,70	3,45	15,2	7,1
Soome	3,72	3,34	3,40	-10,3	-1,9
Taani	4,92	4,72	5,12	-4,0	-7,8

Allikas: Euroopa Komisjon

