

Teravilja- ja õlikultuuride turg

nr.2 II kvartal 2009



Sisukord

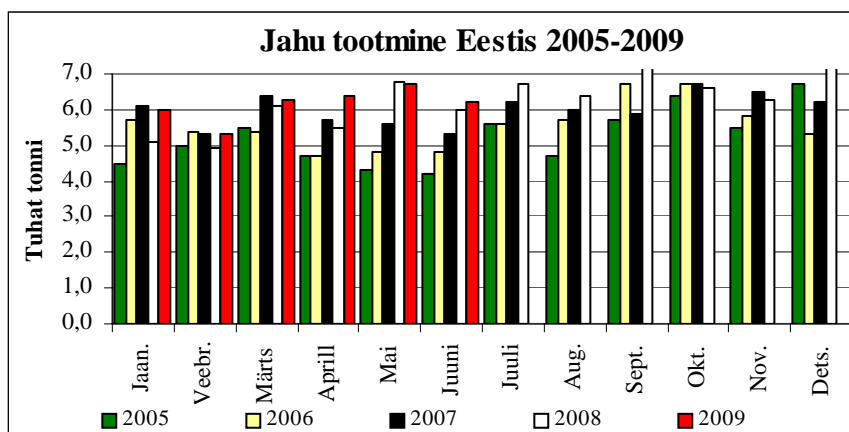
Teraviljatoodete tootmine Eestis	1
Eksport ja import	2
Eesti teraviljaturg	8
Läti ja Leedu teravilja kokkuostuhinnad	8
Põllumajandusbörsid	10
Teravilja kokkuostuhinnad EL-s	11
Teravilja olukord Euroopa Liidus aastatel 2008-2009	12

Väljaandja:

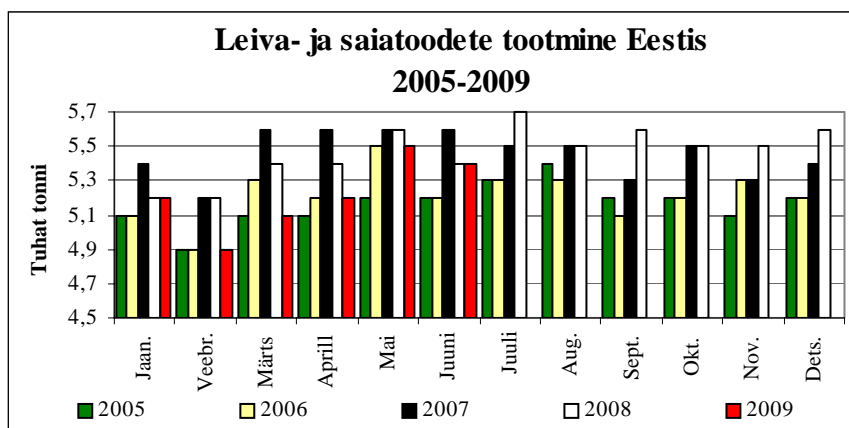
Eesti Põllumajandus-Kaubanduskoda
J.Vilmsi 53G, 10147 Tallinn
Tel. 372 600 9 349, Faks 372 600 9 350
e-mail: info@epkk.ee, http://www.epkk.ee



Teraviljatoodete tootmisest Eestis

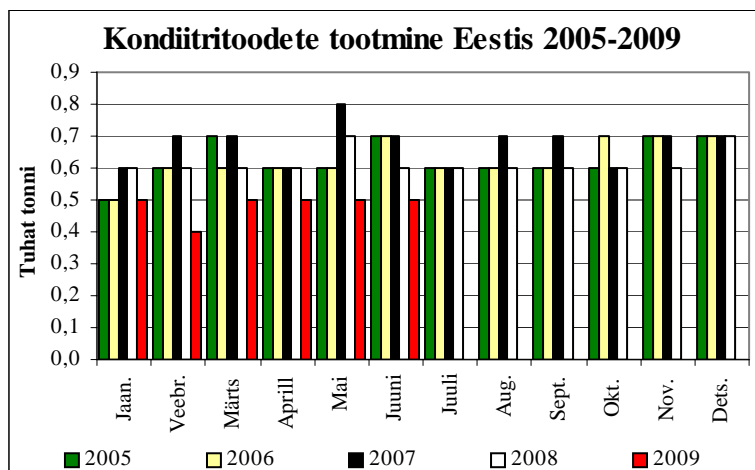


Suuremad jahutootjad Eestis tootsid Statistikaameti andmetel **toidu-jahu 2009. aasta teises neljandikus** 19 300 tonni. Jahu kogus suurenes 12 kuuga 5,5% ehk 1000 tonni ja kvartaliga 9,7% ehk 1700 tonni. Kõige enam jahu toodeti tänavu mais – 6700 tonni. **2009. aasta I poolaastal** oli jahutoodang 36 900 tonni, mida on 7,3% ehk 2500 tonni enam kui mullu.



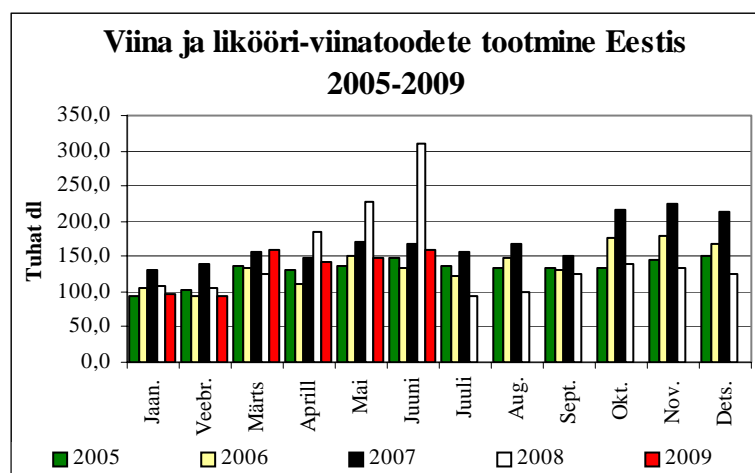
Suuremad leivatööstused Eestis tootsid **2009. aasta teises neljandikus** 16 100 tonni leiva- ja saiatooteid. Pagaritoodete mahud kahanesid 12 kuuga 1,8% ehk 300 tonni ja kvartaliga kasvasid 5,9% ehk 900 tonni. Tänavu on Eestis leiva- ja saiatoodete tootmine olnud kõige suurem mais– 5500 tonni.

2009. aasta I poolaastal valmistati 31 300 tonni pagaritootmeid, mida on 2,8% ehk 900 tonni vähem kui mullu samal perioodil.



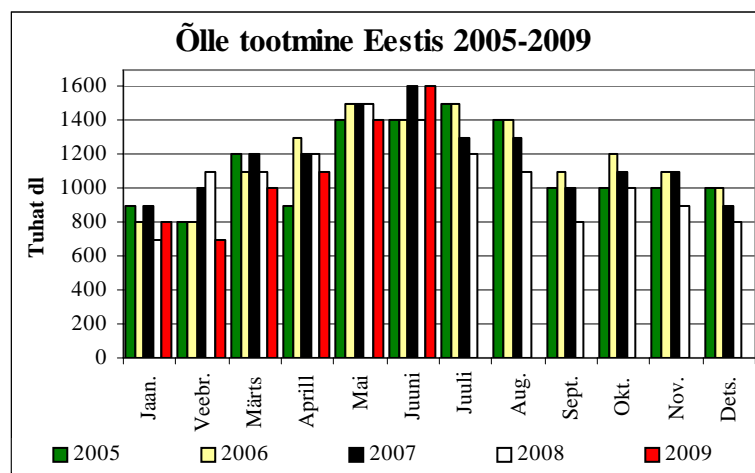
Jahust valmistatud kondiitritooteid toodeti 2009. aasta teises neljandikus 1500 tonni, mida on 21,1% ehk 400 tonni vähem kui 12 kuud tagasi. Eelmise kvartaliga võrreldes kasvas toodang 7,1% ehk 100 tonni. Jahust kondiitritooteid mahtude langus peatus 2002. aasta alguses, kuid alates 2005. aastast on näha tootmises kasvutendentsi. Kondiitritooteid valmistati 2009. aastal kõige enam jaanuaris, märtsis, aprillis, mais ja juuni - 500 tonni.

Selle aasta I poolaastal toodeti Eestis 2900 tonni kondiitritooteid, mida on 21,6% ehk 800 tonni vähem kui mullu samal perioodil.



Viina- ja likööri-toodete maht on aasta-aastalt kasvunud. Alates 2008. aasta juulist toimus Eestis toodetava alkoholi mahtude märkimisväärne langus. Suuremad tööstused Eestis tootsid viina- ja likööri-tooteid 2009. aasta teises neljandikus 449 200 dl. Tootmine kahanes 12 kuuga 38,2% ehk 277 500 dl, kuid kvartaliga kasvas 27,6% ehk 97 300 dl. Kõige enam valmistati viina- ja likööri-tooteid tänavu juunis – 159 800 dl.

Selle aasta I poolaastal toodeti Eestis 801 100 dl viina- ja likööri-tooteid, kasvades 12 kuuga 24,8% ehk 263 600 dl.



Eestis toodeti õlut 2009. aasta teises neljandikus 4 100 000 dl, mida on sama palju kui mullu samal perioodil. Kvartaliga kasvas õlle tootmine 64,0% ehk 1 600 000 dl. Tänavu villiti õlut kõige enam juunis – 1 600 000 dl.

Selle aasta I poolaastal toodeti Eestis 6 600 000 dl õlut, mis kahanes 12 kuuga 5,7% ehk 400 000 dl.

Teravilja, õlikultuuride ja nende toodete ekspordist ja impordist 2009. aasta jaanuar-mai

Eesti põllumajandussaaduste **kogueksport** oli **2009. aasta** esimese **5 kuuga** 3784,7 miljonit krooni, olles 19,9% väiksem kui 2008. aasta samal perioodil. Põllumajandussaaduste osatähtsus Eesti kogueksportist oli 2009. aasta mai lõppseisuga 9,7%, mida on 1,2% rohkem kui 12 kuud tagasi.

Põllumajandussaaduste **koguimport** oli **2009. aasta** esimese **5 kuuga** 5712,8 miljonit krooni, mis oli 15,8% väiksem 2008. aasta sama perioodi impordist. Põllumajandussaaduste osakaal Eesti koguimportist oli 2009. aasta mai lõppseisuga 12,5%, mida on 3,1% enam kui 12 kuud tagasi.

Põllumajandussaaduste väliskaubanduse puudujääk oli **2009. aasta** esimese **5 kuuga** 1928,1 miljonit krooni. Väliskaubanduse defitsiit kahanes 12 kuuga 127,4 miljonit krooni.

Olulisemad **eksportpartnerid** 2009. aasta esimese 5 kuuga olid Eestile EL riikidest Läti (19,4%), Soome (16,2%) ja Leedu (14,1%) ning Kolmandatest Riikidest Venemaa (18,4%). Euroopa Liidu liikmesriikide osatähtsus Eesti põllumajandussaaduste ekspordis oli 2009. aasta mai lõpuks 70,8%, mis aastaga on kasvanud 2,8%.

Suuremad **importpartnerid** olid 2009. aasta esimese 2 kuuga EL riikidest Soome (15,7%), Leedu (13,5%), Läti (11,6%), Saksamaa (8,8%) ja Holland (7,6%) ning Kolmandatest Riikidest Venemaa (1,6%) ja Ukraina (1,4%). Euroopa Liidu liikmesriikide osa impordis oli 2009. aasta veebruari lõppseisuga 89,9%, mis 12 on kahanenud 2,8%.

Nisu

2009. aasta esimese 5 kuuga veeti Eestisse kokku 13231,0 tonni nisu, sealhulgas 63,2% Lätist ja 36,6% Leedust. Aastaga on import kasvanud 12 553,8 tonni.

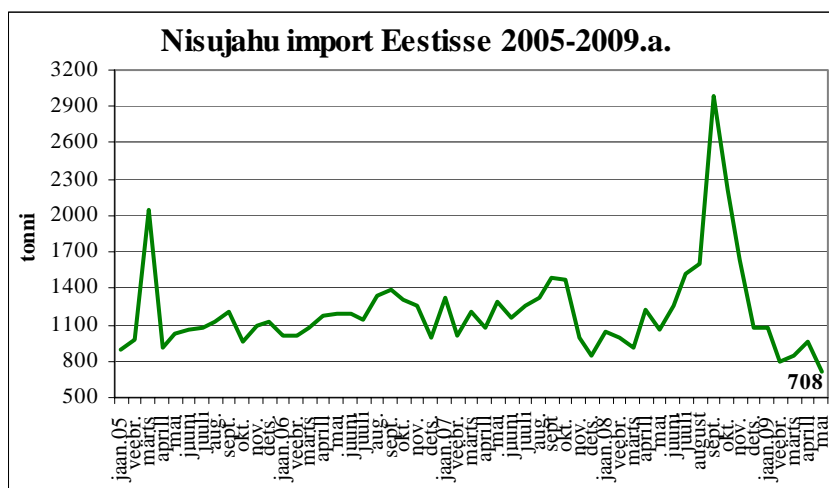
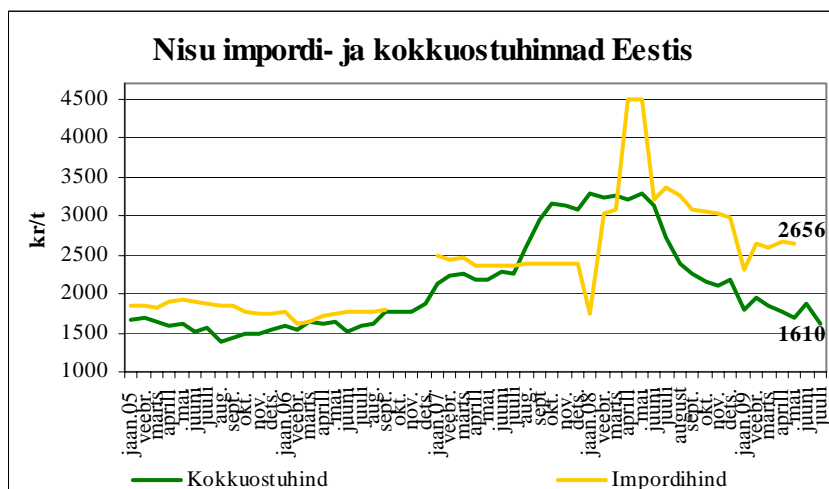
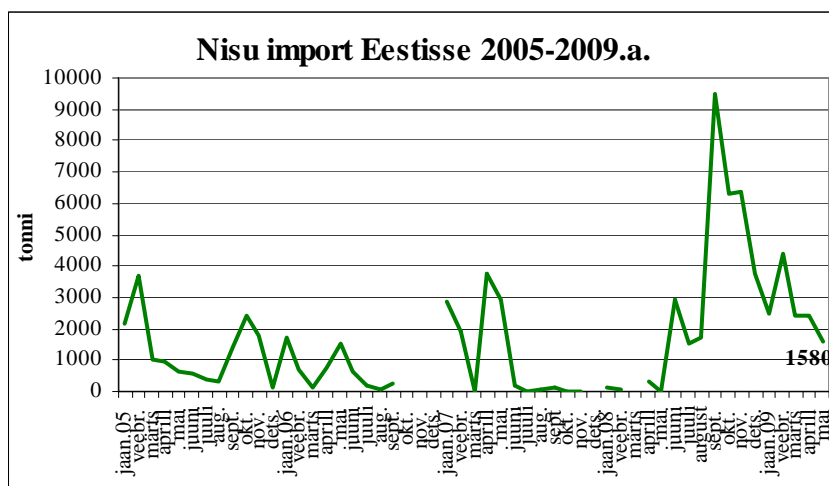
Nisu veeti **2009. aasta mai** seisuga Eestist välja 33 061 tonni. Peamisteks eksportpartneriteks olid Saksamaa (37,1%), Taani (19,4%) ja Leedu (15,6%). 2008. aastal veeti samal perioodil Eestist välja 25 544 tonni nisu.

2009. aasta esimese 5 kuu nisu keskmiseks **importhinnaks** kujunes 2656 kr/t, mis on 12 kuuga odavnenud 41,0% ehk 1744 kr/t. Nisu keskmine **eksporthind** oli 2009. aasta **5 kuuga** 2015 kr/t, mis 12 kuuga odavnes 45,9% ehk 1712 kr/t.

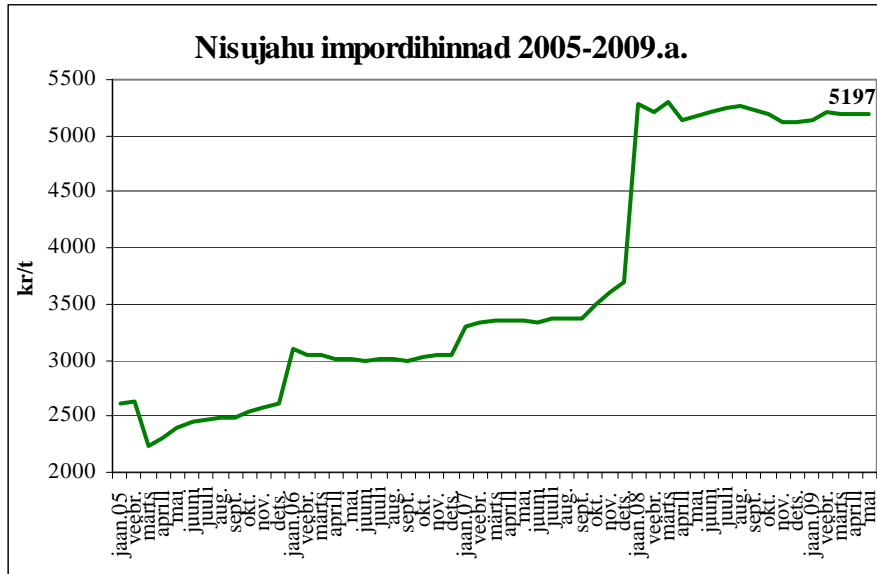
Tänavu mai oli nisu keskmine **kokkuostuhind** Eestis 1695 kr/t, mis on 36,2% ehk 961 kr/t odavam sama perioodi nisu importhinnas ja 15,9% ehk 320,0 kr/t eksport hinnast.

Nisupüülijahu imporditi 2009. aasta esimese 5 kuuga 4380,5 tonni. 12 kuuga on sissevedu Eestisse kahanenud 16,4% ehk 858,2 tonni. Saksamaa, kust senini oli kõige rohkem nisupüülijahu imporditud, on 2003. aastast langenud tahaplaanile. Alates 2003. aastast on olulist rolli nisujahu sisseveos Eestisse hakanud mängima Läti, kust 2009. aasta mai lõppseisuga toodi 59,9% kogu impordist. **2008. aasta esimese 5 kuuga** veeti Eestisse 5238,6 tonni nisupüülijahu.

Tänavu mai seisuga **eksportiti Eestist välja** 8309,8 t nisujahu, mida on 21,3% ehk 1461,6 tonni enam kui 12 kuud tagasi.



Nisujahu keskmine **importhind** oli selle aasta esimese **5 kuuga** 5197 kr/t, mis on 0,3% kallim kui 12 kuud tagasi. Mullu mais oli keskmine impordihind 5182 kr/t. Nisujahu keskmine **eksporthind** oli **2009. aasta mais** 4786 kr/t, mis 12 kuuga odavnes 15,9%.

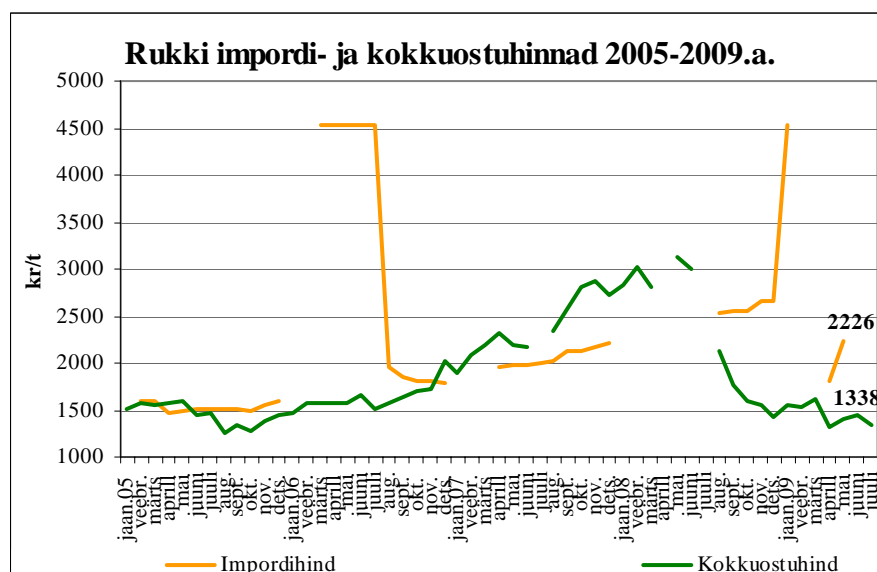
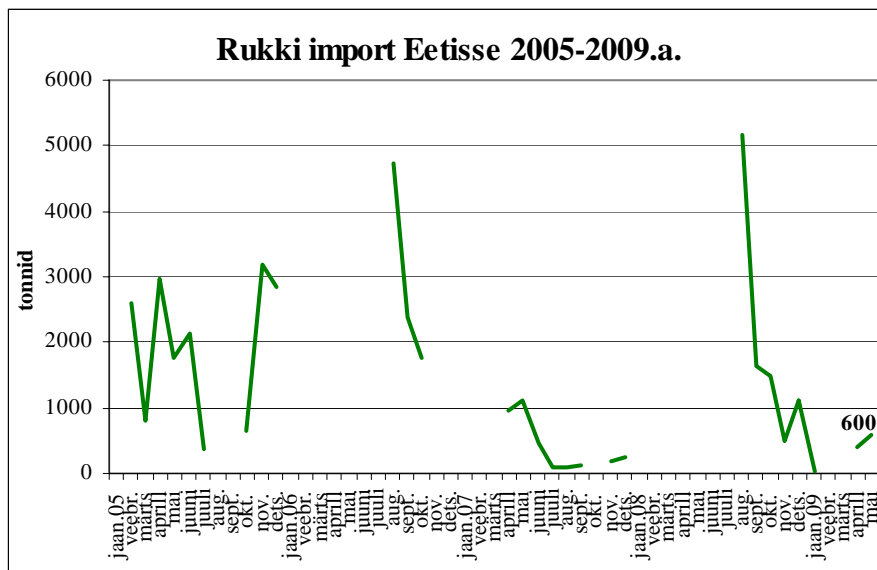


Töödeldud tooted nisust ümberarvestatuna teraks lisasid **2009. aasta** esimese **5 kuuga** teranisu impordile 9274 tonni. Seega veeti mai lõpuks Eestisse kokku nisu ümberarvestatuna teraks 22 505 tonni. Üldisest kogusest 22 012 tonni toodi EL liikmesriikidest ja 493 tonni kolmandatest riikidest. Nisust töödeldud tooted ümberarvestatuna teraks imporditi Eestisse **2008. aasta** esimese **5 kuuga** 13 694 tonni.

Rukis

Rukist veeti **2009. aasta** esimese **5 kuuga** Eestisse 1015,0 tonni. 1999.a. toodi enamus importrukkist Venemaalt ja Ukrainast. 2000. aastast import Ukrainast ja Venemaalt lakkas ning edaspidi imporditi rukist peamiselt Saksamaalt. 2001.a. taastus rukki sissevedu ka Ukrainast, millest kujunes Saksamaa kõrval teine oluline impordipartner.

Alates 2004. aastast on rukist Eestisse sisse veetud Lätist ja Leedust. Eestist **eksporditi 2009. aasta** esimese **5 kuuga** 72,3 tonni rukist, mida on 4500,6 tonni vähem kui 12 kuud tagasi. 2008. aasta mai seisuga veeti Eestist välja 4572,9 tonni.



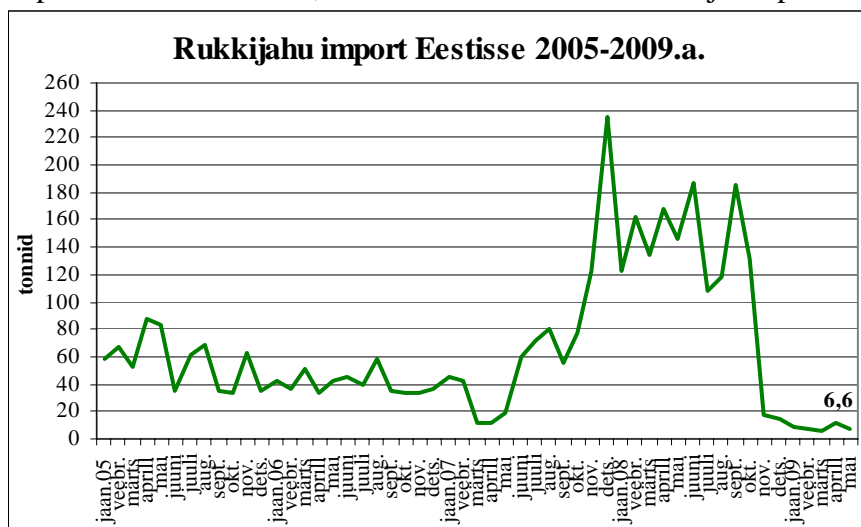
Rukki keskmine kokkuostuhind oli **2009. aasta** esimese **5 kuuga** 1402 kr/t, mis on 37,0% odavam sama perioodi importhinnast ja 63,9% eksporthinnast. Rukki väljaveo hind oli 2009. aastal esimese 5 kuuga 3880 kr/t.

2009. aasta mai lõpuks imporditi töödeldud tooteid rukkist ümberarvestatuna teraks 1374 tonni, mis 12 kuuga kahanes 118 tonni. Mullu veeti esimese viie kuuga rukist ümberarvestatuna teraks Eestisse 1256,0 tonni.

Rukkijahu

Rukkipüülijahu **imporditi Eestisse 2009. aasta esimese 5 kuuga** 40,4 tonni keskmise hinnaga 5315 kr/t, sisseveomaht langes 12 kuuga 693,5 t ja importhind kallines 11,5%. Kui 2000.a. toodi rukkijahu peamiselt Saksamaalt, siis alates 2001.a. veeti Eestisse enamuse rukkijahust Soomest. 2009. aasta mai seisuga toodi 39,9% kogu imporditud rukkijahust Soomest ja 28,2% Lätist. **Mullu** transporditi esimese **5 kuuga** Eestisse rukki püülijahu 733,9 tonni keskmise hinnaga 4768 kr/t.

Tänavu mai seisuga **eksportiti Eestist** 696,5 tonni rukkijahu keskmise hinnaga 3789 kr/t. Aastaga on rukkijahu väljavedu Eestist kahanenud 29,5% ehk 290,6 tonni ja eksporthind kallines 14,1% ehk 621 kr/t.

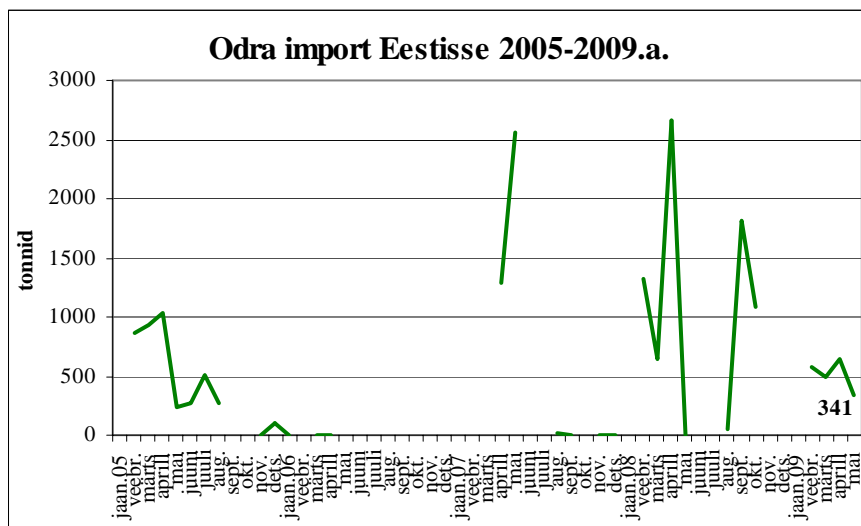


Oder

Odra **imporditi 2009. aasta esimese 5 kuuga** 576,0 tonni keskmise hinnaga 4197 kr/t. Võrreldes 12 kuu taguse sama perioodiga on odra sissevedu Eestisse vähenenud 741,1 tonni ning hind tõusnud 33,1%.

Eestist **eksportiti tänavu mai seisuga** 19309,1 tonni otra keskmise hinnaga 1978 kr/t. Enamus välja veetud odrast moodustas söödaoder. Aastaga on odra eksport suurenenud 2,5 korda ja eksporthind odavnenud 57,5%.

Töödeldud tooteid ümberarvestatuna teraodraks veeti Eestisse **2009. aasta esimese 5 kuuga** 10 375 tonni, mis tõstis odra üldise impordi ümberarvutatuna teraks 12 390 tonnile. Odrast töödeldud tooteid ümberarvestatuna teraks imporditi mullu mai seisuga 16 722 tonni.



Rapsi- ja rüpsiseemned

Rapsi- ja rüpsiseemneid transporditi **2009. aasta esimese 5 kuuga** Eestisse 549,2 tonni keskmise hinnaga 17 217 kr/t. Imporditud toodangust 81,2 tonni toodi Leedust. Rapsi sissevedu Eestisse on viimase 12 kuuga kasvanud 140,0 tonni.

2009. aasta mai seisuga veeti Eestist välja 4440,9 tonni rapsi- ja rüpsiseemneid keskmise hinnaga 4630 kr/t. Aastaga on rapsi eksportkogused langenud 4,8 korda ja eksporthind 25,1%.

Rapsi kokkuostuhinnad Eestis

(kr/t käibemaksuta, kokkuostjate aritmeetiline keskmine hind kuu lõpus)

	I kv 09 keskm. hind	Aprill 2009	Mai 2009	Juuni 2009	II kv 09 keskm. hind	Juuli 2009	Hinna muutus,%	
							II kv 09/ I kv 09	II kv 09/ II kv 08
Miinumum	3817	3900	4500	4200	4200	3650	10,0	-33,3
Keskmine	3944	4167	4589	4211	4322	3678	9,6	-32,3
Maksimum	4003	4200	4600	4300	4367	3900	9,1	-34,0

Allikas: EKI



Eksport - Import

Teravilja, õlikultuuride ja nende toodete eksport ja import 2008 - 2009.a. esimese 5 kuuga, tonnides

Kood	Kaubagrupp	EKSPORT		IMPORT	
		2008	2009	2008	2009
0708	Kaunviljad	-	0,01	1,5	3,8
1001	Nisu, meslin	25543,6	33061,4	477,2	13231,0
1002	Rukis	4572,9	72,3	-	1015,0
1003	Oder	7678,7	19309,1	4639,4	2014,7
1004	Kaer	7660,8	7733,5	50,0	725,9
1005	Mais	47,5	167,5	17017,3	8601,5
1006	Riis	118,6	336,0	1669,7	1380,7
1008	Tatar, hirss	1476,1	101,8	618,5	486,8
1101	Nisujahu	6848,2	8309,8	5238,6	4380,5
1102	Jahu muust terav.	988,5	696,8	768,0	47,8
1103	Tangud, lihtjahu	408,4	646,1	3053,2	7752,9
1104	Kruubid, helbed	2140,4	3380,6	1645,0	1990,1
1105	Jahu, helbed kartulist	6,8	8,9	116,5	68,7
1106	Jahu kaunviljadest	0,002	0,002	2476,8	0,4
1107	Linnased	223,2	281,7	8279,5	7116,8
1108	Tärklis	6,7	32,0	1067,4	1229,1
1109	Nisuvalk	0,3	4,0	54,2	152,7
1201	Sojauba	53,4	66,9	6,3	65,8
1202	Maapähkel	22,2	0,5	283,0	149,4
1204	Linaseemned	0,5	0,2	119,2	123,8
1205	Rapsiseemned	21329,0	4440,9	139,8	549,2
1206	Päevalilleseemned	26,1	7,5	392,0	632,7
1207	Muud õliseemned	9,2	6,6	92,7	68,7
1208	Jahu õliseemnetest	8,3	10,1	0,4	111,7
1209	Seemned külviks	59,6	11,1	651,5	288,0
1210	Humala käbid	0,1	0,01	6,5	8,0
1507	Sojaõli	5225,1	5989,8	8024,6	9359,8
1508	Maapähkliõli	-	-	1,6	0,7
1509-1510	Oliivõli	2,0	210,3	113,9	315,7
1511	Palmiõli	-	-	227,3	76,3
1512	Päevalilleõli	635,2	1638,5	645,0	1934,6
1513	Kookospähkliõli	7,6	-	221,7	383,3
1514	Rapsi-, sinepiõli	7207,5	8310,4	2001,1	6790,5
1515	Muud taimeravad	16,5	10,9	725,4	427,4
1901	Linnaseekstrakt	1036,1	1614,1	1661,2	2273,2
1902	Makaronid	262,9	609,9	3662,7	4061,0
1904	Teravilja paisut. teel valmist. toidukaup	90,1	82,3	1145,9	941,6
1905	Leiva-, saiatooted	3713,0	3666,8	5713,8	5574,9
2301	Valgul. loomasööt	1560,0	1875,0	580,8	445,3
2302	Terav. töötlusjäätised	1737,0	3526,6	106,9	487,2
2303	Tärklise-,õlle- või piiritusetööst.jääg.	-	-	1887,6	509,5

Kood	Kaubagrupp	EKSPORT		IMPORT	
		2008	2009	2008	2009
2304	Õlikoog.sojaõli baasil	27,0	116,5	5137,6	12085,3
2306	Õlikoogid muude õlide ja rasv.baasil	9390,9	12170,1	9880,6	9409,4
2308	Mujal nimetamata taimne loomatoit	3,1	8,5	71,0	61,2
2309	Loomatoit	664,1	307,6	18971,0	15598,7

Teravilja kaubavahetuse struktuur riigiti 2009. aasta 5 kuuga (% kogusest)

Nisu 1001		Rukis 1002		Oder 1003	
Eksport	Import	Eksport	Import	Eksport	Import
Saksamaa 37,1 Taani 19,4 Leedu 15,6 Hispaania 13,1 Teised 14,8	Läti 63,2 Leedu 36,6	Saksamaa 60,9 Läti 39,1	Läti 76,7 Leedu 20,8 Saksamaa 2,5	Hispaania 65,7 Holland 33,1 Läti 1,2	Leedu 74,5 Läti 14,9 Soome 10,4 Saksamaa 0,2
Kokku 33061,4 t	Kokku 13231,0 t	Kokku 72,3 t	Kokku 1015,0 t	Kokku 19309,1 t	Kokku 2014,7 t
Bilanss +19830,4 t		Bilanss +942,7 t		Bilanss +17294,4 t	
25543,6 t*	477,2 t*	4572,9 t*	0,0 t*	7678,7 t*	4639,4 t*

Teravilja kaubavahetuse struktuur riigiti 2009. aasta 5 kuuga (% kogusest)

Kaer 1004		Mais 1005		Muud teraviljad 1008	
Eksport	Import	Eksport	Import	Eksport	Import
Soome 40,9 Saksamaa 37,2 Taani 21,9	Läti 71,9 Leedu 27,6 Teised 0,5	Läti 100,0	Ukraina 62,1 Leedu 34,0 Läti 3,2 Teised 0,7	Läti 97,4 Soome 2,6	Leedu 91,6 Läti 6,3 Poola 1,5 Teised 0,6
Kokku 7733,5 t	Kokku 725,9 t	Kokku 167,5 t	Kokku 8601,5 t	Kokku 101,8 t	Kokku 486,8 t
Bilanss +7007,6 t		Bilanss -8434,0 t		Bilanss -385,0 t	
7660,8 t*	50,5 t*	47,5 t*	17017,3 t*	1476,1 t*	618,5 t*

Teraviljatoodete ja õlitootmisjäakide impordi struktuur riigiti 2009. aasta 5 kuuga (% kogusest)

Püülijahu nisust 1101	Püülijahu rukkist 110210	Linnased 1107	Helvestatud kaer 11041290	Tangud ja lihtjahu odrast 11031930	Tangud ja lihtjahu nisust 11031190
Läti 59,9 Soome 32,7 Leedu 6,9 Teised 0,5	Soome 39,9 Poola 28,2 Rootsi 22,3 Teised 9,6	Soome 79,3 Leedu 20,3 Saksamaa 0,3 Taani 0,1	Soome 33,1 Läti 30,7 Leedu 20,4 Teised 15,8	Leedu 100,0	Leedu 74,0 Soome 23,3 Prantsusm. 2,7
Kokku 4380,5 t	Kokku 40,4 t	Kokku 7116,8 t	Kokku 761,1 t	Kokku 137,9 t	Kokku 183,9 t
5238,6 t*	733,9 t*	8279,5 t*	687,8 t*	142,2 t*	188,1 t*

PM Kaubandusbüroo andmetel (*andmed 2008.a. kohta)



Eesti teraviljaturg

Teravilja kokkuostuhinnad, Töötajaettevõtete kaalutud keskmine, kr/tonn

	I kv 09 keskm. hind	Aprill 2009	Mai 2009	Juuni 2009	II kv 09 keskm. hind	Hinna muutus, %		Juuli 2009
						II kv 09/ I kv 09	II kv 09/ II kv 08	
Toiduteravili								
rukis	1533	1438	1502	1455	1465	-3,3	-53,1	1456
nisu	1942	1927	1785	2093	1935	-0,3	-42,1	1690
oder	1305	-	1580	1750	1665	27,6	-	-
kaer	1615	1750	1734	1711	1732	4,9	-42,3	1211
Söödateravili								
rukis	1473	1191	1302	1446	1313	-8,8	-56,2	1220
nisu	1738	1629	1604	1660	1631	-4,2	-47,2	1530
oder	1781	1605	1452	1567	1541	-8,8	-46,6	1463
kaer	1363	1497	1526	1120	1381	2,3	-28,4	1061

Allikas: EKI

Nisu. 2009.a. teises neljandikus odavnes **toidunisu** keskmine kokkuostuhind kvartaliga 0,3% ehk 7,0 kr/t ja 12 kuuga 42,1% ehk 1408 kr/t. Toidunisu keskmine kokkuostuhind oli 2009. aasta teises neljandikus 1935 kr/t, 2008.a. 3343 kr/t, 2007.a. 2298 kr/t, 2006.a. 1631 kr/t ja 2005.a. 1619 kr/t.

Söödanisu keskmine kokkuostuhind odavnes **2009. aasta teises neljandikus** eelmise kvartaliga 4,2% ehk 107 kr/t ja 12 kuuga 47,2% ehk 1461 kr/t. 2009. aasta II kvartalis oli söödanisu keskmine kokkuostuhind Eestis 1631 kr/t, 2008.a. 3092 kr/t, 2007.a. 2173 kr/t, 2006.a. 1552 kr/t ja 2005.a. 1540 kr/t.

Oder. Söödaodra keskmine kokkuostuhind Eestis langes **2009.a. teises neljandikus** kvartaliga 8,8% ehk 240 kr/t ja aastaga 46,6% ehk 1346 kr/t. 2009. aasta II kvartalis oli söödaodra keskmine kokkuostuhind 1541 kr/t, 2008.a. 2887 kr/t, 2007.a. 2162 kr/t, 2006.a. 1461 kr/t ja 2005.a. 1426 kr/t.

Rukki keskmine kokkuostuhind odavnes **2009. aasta teises neljandikus.** Toidurukki kokkuostuhind kahanes kvartaliga 3,3% ehk 68,0 kr/t ja 12 kuuga 53,1% ehk 1660 kr/t. Söödarukki eest makstav hind odavnes kvartaliga 8,8% ehk 160 kr/t ning aastaga odavnes 46,6% ehk 1684 kr/t. 2009. aasta teises neljandikus oli toidurukki keskmine kokkuostuhind 1465 kr/t, 2008.a. 3125 kr/t, 2007.a.2298 kr/t, 2006. aastal 1647 kr/t ja 2005. aastal 1645 kr/t.



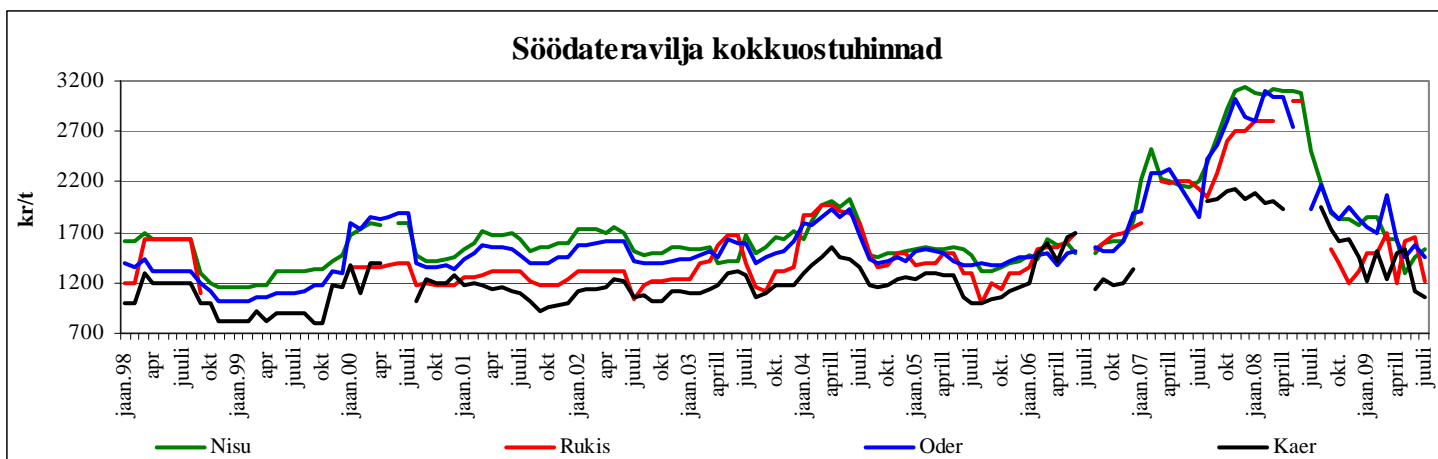
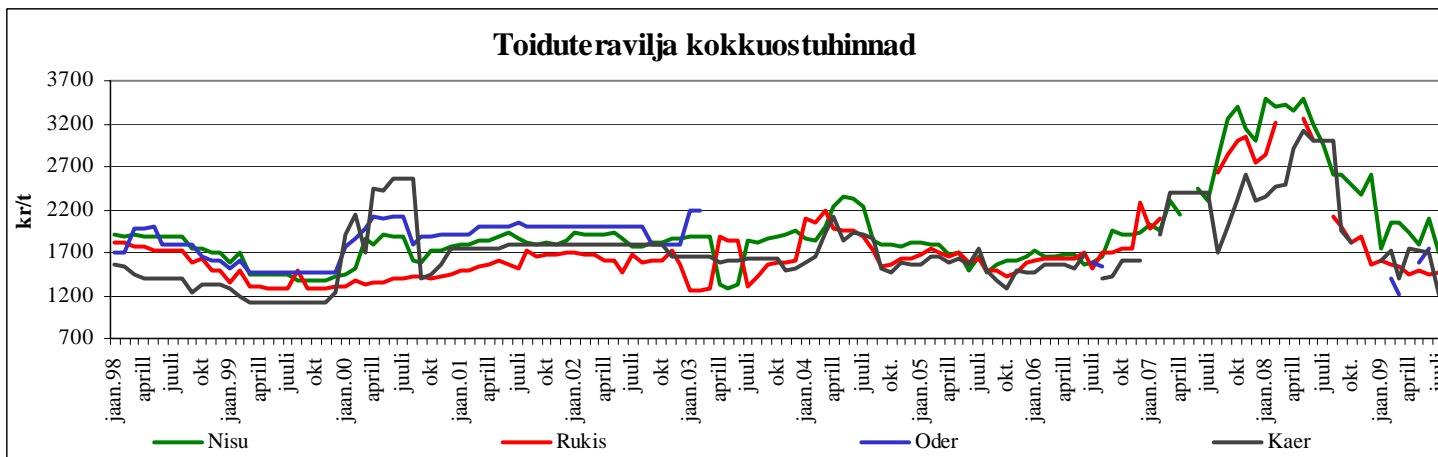
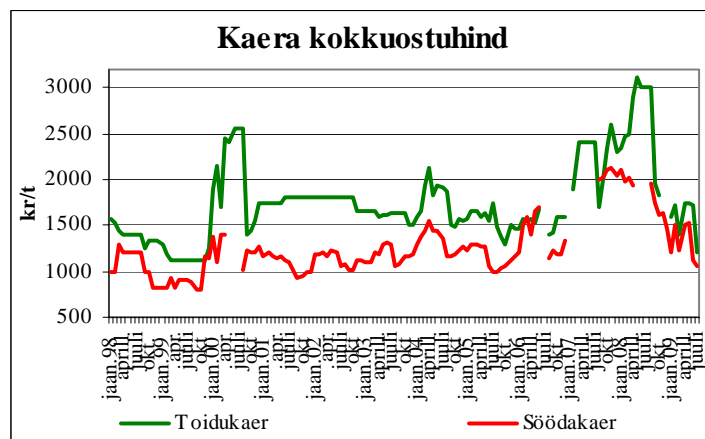
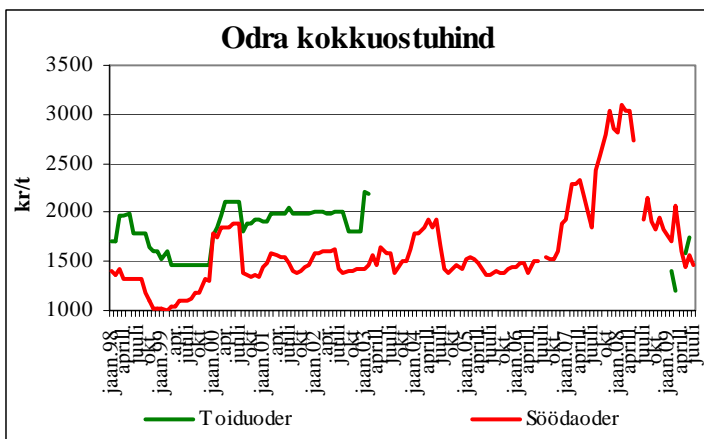
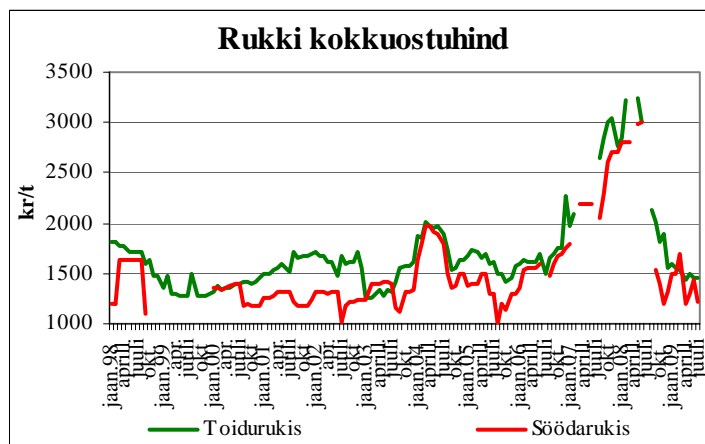
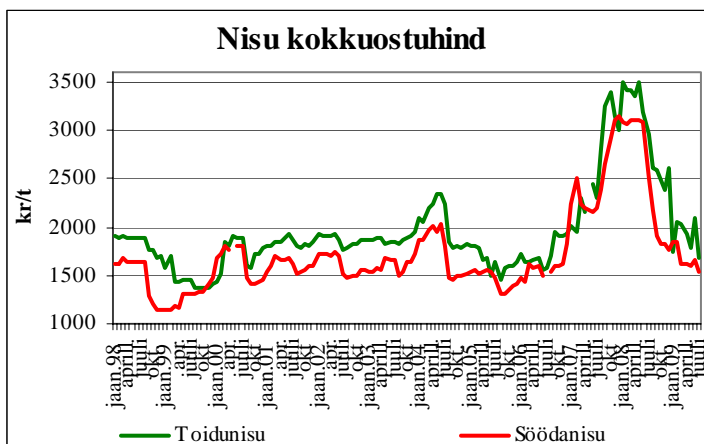
Teraviljaturg Lätis ja Leedus

Teravilja kokkuostuhinnad Lätis (ilma käibemaksuta, kr/t)

	Aug. 2008	Sept. 2008	Okt. 2008	Nov. 2008	Dets. 2008	Jaan. 2009	Veebr 2009	Märts 2009	Aprill 2009	Mai 2009	Juuni 2009
Söödanisu	1999	1936	1885	1615	1833	1946	1562	2026	1538	1792	1792
Söödaoder	2002	1884	1786	1611	1652	1941	1615	2323	1650	1610	1680
Toidunisu	2653	2576	2418	2277	2482	2237	2272	2650	2397	1992	2267
Toidurukis	1942	1772	1793	1693	1635	-	-	1801	1702	1291	-
Söödakaer	-	1444	1382	1327	1158	-	1096	-	-	-	1277

Allikas: EKI

Teravilja kokkuostuhinnad Eestis (Töötlejaettevõtete kaalutud keskmine) Allikas: EKI



Teravilja kokkuostuhinnad Leedus 2008-2009.a. (EEK/t)

	Aug. 2008	Sept. 2008	Okt. 2008	Nov. 2008	Dets. 2008	Jaan. 2009	Veebr. 2009	Märts 2009	Aprill 2009	Mai 2008	Juuni 2009
Toidunisu	2473	2419	2268	2064	1825	1609	2039	2329	1949	1895	2063
Söödanisu	2168	1882	1772	1685	1663	1629	1745	1972	1585	1666	1625
Toidurukis	2126	1993	1797	2125	1231	1508	1409	1368	1309	1321	1313
Söödarukis	1982	1589	1301	1378	1432	1508	1264	1324	1092	1353	1181
Söödaoder	2131	1935	1899	1747	1665	1559	1491	1661	1401	1427	1469

Allikas: EKI



Põllumajandusbörsid

MATIF – Prantsusmaa rahvusvaheline futuuride ja optsioonide turg, loodud 1986.a. veebruaris.

TOIDUNISU – futuur EEK/tonn

Lepingu kuud	27.04. 2009	25.05. 2009	29.06. 2009	21.08. 2009
Nov.09	2261	2488	2249	1983
Jaan.10	2277	2503	2265	2014
Märts.10	2308	2531	2292	2046
Mai.10	2327	2550	2312	2077
Aug.10	2410	2601	2390	2163
Nov.10	2347	2562	2429	2191
Jaan.11	-	2546	2464	2194
Märts.11	-	-	-	2183

RAPSISEEME – futuur EEK/tonn

Lepingu kuud	27.04. 2009	25.05. 2009	29.06. 2009	21.08. 2009
Mai.09	4639	-	-	-
Aug.09	4659	4987	4565	-
Nov.09	4741	5058	4631	4330
Veebr.10	4800	5140	4702	4401
Mai.10	4850	5183	4780	4463
Aug.10	4807	4987	4534	4444
Nov.10	-	5054	4757	4498
Veebr.11	-	-	-	4444

LIFFE – Londoni Rahvusvaheline Finantsfutuuride ja Optsoonide Börs

21.08.09.a. 1 GBP = 18,0516 EEK

Nisu futuur EEK/tonn	Kõrgeim hind	Madalaim hind	Sulgemis- hind
Nov.09	1751	1733	1737
Jaan.10	1787	1787	1783
Märts.10	-	-	1828
Mai.10	1886	1868	1868
Juuli.10	-	-	1895
Nov.10	1995	1995	1990
Jaan.11	-	-	2026
Märts.11	-	-	2062
Mai.11	-	-	2108
Nov.11	-	-	2166

Chicago Board of Trade, USA 21.08.09.a. 1 USD = 10,9444 EEK

Nisu, min. 5000 bu (136 t)		
	USD/bu	EEK/tonn
Sept.09	460,20	1921
Dets.09	487,20	2035
Märts.10	506,60	2112
Mai.10	519,20	2162
Juuli.10	531,60	2205
Sept.10	547,00	2258
Dets.10	571,60	2343
Märts.11	580,60	2380

Kaer, min 5000 bu (86,2 t)		
	USD/bu	EEK/tonn
Sept.09	205,00	1302
Dets.09	219,00	1391
Märts.10	231,60	1471
Mai.10	240,60	1528
Juuli.10	249,60	1585
Sept.10	258,60	1642
Dets.10	273,40	1736
Märts.11	287,40	1825

Mais, min. 5000 bu (127 t)		
	USD/bu	EEK/tonn
Sept.09	358,20	1373
Dets.09	366,20	1405
Märts.10	376,20	1465
Mai.10	388,40	1507
Juuli.10	395,40	1544
Sept.10	400,60	1579
Dets.10	397,40	1621
Märts.11	395,20	1674

Teravilja kokkuostuhinnad EL-s, kr/t käibemaksuta, suuremate kokkuostjate keskmine hind

	Juuni 2008	Märts 2009	Aprill 2009	Mai 2009	Juuni 2009	Muutus +/- %	
						Juuni 09 / Mai 09	Juuni 09/ Juuni 08
TOIDUNISU							
Belgia	3301	2097	2018	2253	2237	-0,7	-32,2
Tšehhi	3797	2188	1854	1786	1967	10,1	-48,2
Saksamaa	3254	2645	2100	2109	2137	1,3	-34,3
Kreeka	3755	2022	1971	2073	2151	3,8	-42,7
Hispaania	3505	2230	2070	2375	2410	1,5	-31,2
Prantsusmaa	3321	2205	2210	2242	2202	-1,8	-33,7
Itaalia	3578	2084	2087	2355	2403	2,0	-32,8
Ungari	3654	2261	2244	2044	1998	-2,3	-45,3
Austria	-	1881	1614	2151	2386	10,9	-
Poola	3769	2269	2073	1818	1932	6,3	-48,7
Portugal	3442	2161	1890	2629	2582	-1,8	-25,0
Rootsi	3261	2880	2398	2487	-	-	-
SÖÖDAODER							
Belgia	3020	1831	1768	1893	1893	0,0	-37,3
Tšehhi	3225	1765	1476	1445	1607	11,2	-50,2
Taani	3210	1861	1607	1786	1713	-4,1	-46,6
Saksamaa	2841	1702	1642	1719	1704	-0,9	-40,0
Kreeka	3573	2191	2138	1982	1982	0,0	-44,5
Hispaania	3083	1952	1955	2006	2128	6,1	-31,0
Prantsusmaa	2820	1728	1664	1841	1793	-2,6	-36,4
Iirimaa	2983	1956	1914	1940	1982	2,2	-33,6
Itaalia	-	2042	1992	2115	2086	-1,4	-
Küpros	3715	2496	2457	2324	2488	7,1	-33,0
Holland	3114	1878	1857	1992	1878	-5,7	-39,7
Austria	3149	1694	1670	1702	1721	1,1	-45,3
Poola	3300	1767	1572	1481	1519	2,6	-54,0
Portugal	3677	2191	2034	2120	2159	1,8	-41,3
Soome	2496	1560	1576	1576	1552	-1,5	-37,8
Rootsi	2859	2043	1685	1752	-	-	-
ÕLLEODER							
Tšehhi	3876	2347	1936	1861	-	-	-
Taani	4221	2280	1863	2378	2350	-1,2	-44,3
Saksamaa	3985	2153	2028	2095	2151	2,7	-46,0
Hispaania	3464	2369	2400	2500	2484	-0,6	-28,3
Poola	4318	2633	2374	2257	2104	-6,8	-51,3
TOIDURUKIS							
Tšehhi	3460	1856	1731	1674	1803	7,7	-47,9
Saksamaa	3012	1796	1699	1810	1782	-1,5	-40,8
Austria	-	-	-	-	-	-	-
Poola	3303	1506	1266	1272	1300	2,2	-60,6
SÖÖDAKAER							
Saksamaa	3208	1995	1946	1956	1878	-4,0	-41,5
Austria		1878	1760	1792	-	-	-
Poola	3106	1542	1635	1190	1233	3,6	-60,3
Soome	2331	1546	1346	1342	1427	6,3	-38,8

Allikas: EKI

Teravilja olukord Euroopa Liidus aastatel 2008-2009

Teraviljatoodang

	EL-27		sh Eesti	
	2009	2008	2009	2008
Kasvupind, tuh.ha	58515	59953	329	309
Saagikus t/ha	4,9	5,2	2,5	2,3
Toodang, tuh.t	285265	310186	823	711

Nisutoodang

	EL-27		sh Eesti	
	2009	2008	2009	2008
Kasvupind, tuh.ha	58515	59953	314	318
Saagikus t/ha	4,9	5,2	2,5	2,3
Toodang, tuh.t	285265	310186	781	722

Odratoodang

	EL-27		sh Eesti	
	2009	2008	2009	2008
Kasvupind, tuh.ha	14068	14588	140	142
Saagikus t/ha	4,3	4,5	2,0	2,0
Toodang, tuh.t	59730	65631	281	285

Kaeratoodang

	EL-27		sh Eesti	
	2009	2008	2009	2008
Kasvupind, tuh.ha	2992	2971	33	33
Saagikus t/ha	2,8	2,9	2,2	2,2
Toodang, tuh.t	8336	8699	73	73

Rukkitoodang

	EL-27		sh Eesti	
	2009	2008	2009	2008
Kasvupind, tuh.ha	2728	2752	15	20
Saagikus t/ha	3,1	3,4	2,7	2,7
Toodang, tuh.t	8564	9216	41	54

Allikas: COCERAL

Eesti Põllumajandus-Kaubanduskoda,
Telefon: 6009349, Faks: 6009350,
<http://www.epkk.ee>

J. Vilmsi 53g, 10147 Tallinn
E-post: info@epkk.ee
<http://www.pikk.ee>