

Teravilja- ja õlikultuuride



turg

4. IV kvartal
2008

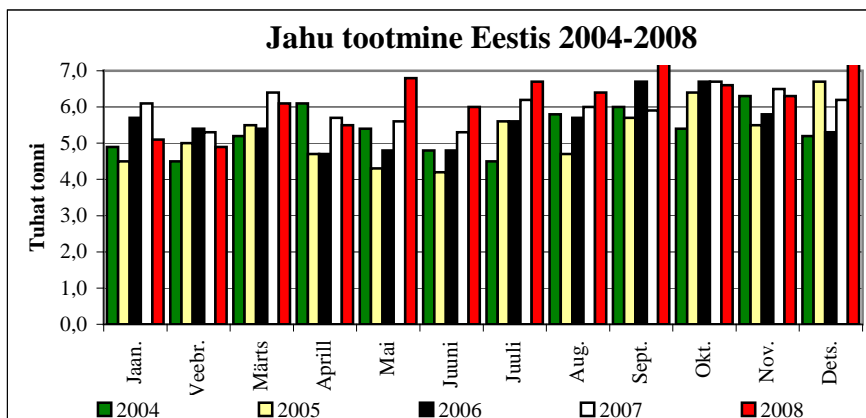
Eesti Põllumajandus-Kaubanduskoda



Sisukord

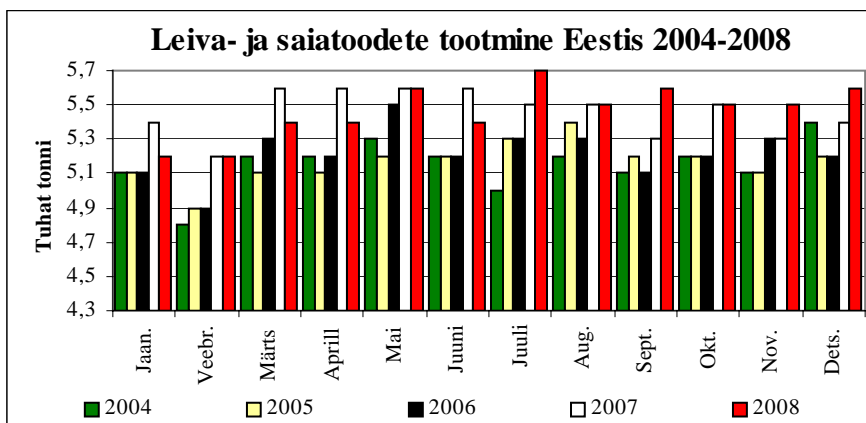
Teravilja, õlikultuuride ja nende toodete ekspordist ja impordist 2004. aasta II kvartalis	lk. 2
Ekspord – import	6
Eesti teraviljaturg	8
Põllumajandusbörsid	10
Teravilja kokkuostuhinnad EL-s	11
Teravilja turuülevaade Euroopa Liidus	12

Teraviljatoodete tootmisest Eestis



Suuremad jahutootjad Eestis tootsid Statistikaameti andmetel **toidujahu 2008. aasta viimases neljandikus** 20 200 tonni. Jahu kogus suurenes 12 kuuga 4,1% ehk 800 tonni ja kvartaliga langes 1,5% ehk 300 tonni. Kõige enam jahu toodeti 2008. aastal septembris – 7400 tonni.

2008. aastal ulatus jahutoodang 75 100 tonnini, mis 12 kuuga kasvas 4,5% ehk 3200 tonni.

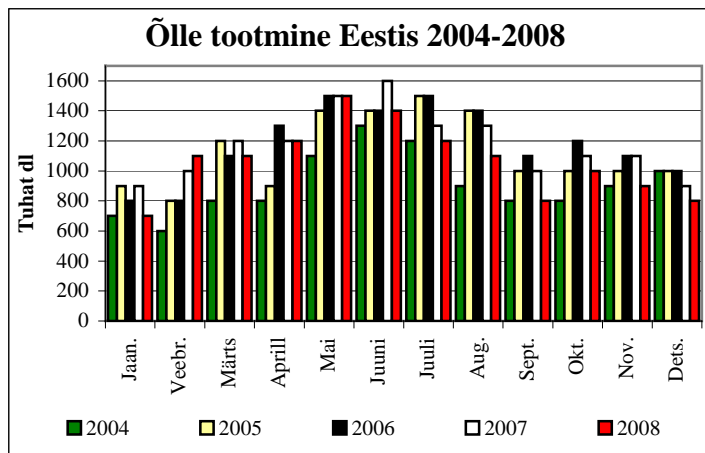
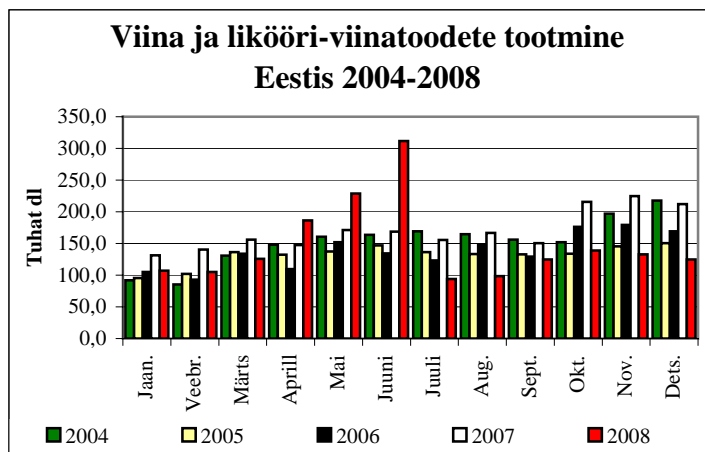
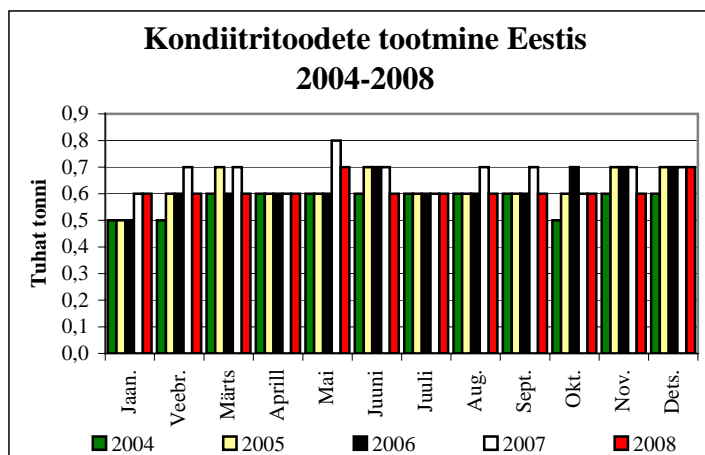


Suuremad leivatööstused Eestis tootsid **2008. aasta viimases neljandikus** 16 600 tonni leiva- ja saiatoodet. Pagaritoodete mahud kasvasid 12 kuuga 2,5% ehk 400 tonni ja kvartaliga langesid 1,2% ehk 100 tonni. 2008. aastal oli leiva- ja saiatoodete tootmine kõige suurem juulis – 5700 tonni.

Eestis valmistati 2008. aastal 65 600 tonni pagaritoodet, mida on 0,2% ehk 200 tonni vähem 12 kuud tagasi.

Väljaandja:

Eesti Põllumajandus-Kaubanduskoda
J.Vilmsi 53G, 10147 Tallinn
Tel. 6 009 349, Faks 6 009 350
e-mail: info@epkk.ee, http://www.epkk.ee



Jahust valmistatud kondiitritooteid toodeti **2008. aasta viimases neljandikus** 1900 tonni, mida on 5,0% ehk 100 tonni vähem kui 12 kuud tagasi. Eelmise kvartaliga võrreldes kasvas toodang 5,6% ehk 100 tonni. Jahust kondiitritooteid tootmise mahtude langus peatus 2002. aasta alguses, kuid alates 2005. aastast on näha tootmises kasvutendentsi. Kondiitritooteid valmistati 2008. aastal kõige enam mais ja detsembris - 700 tonni.

2008. aastal toodeti Eestis 7400 tonni kondiitritooteid, mida on 8,6% ehk 700 tonni vähem kui 12 kuud tagasi.

Viina- ja likööri- toodete maht on aasta-aastalt kasvanud, kuid 2008 aasta II poolaastast vähenesid toodetava alkoholi mahud märkimisväärselt. Suuremad tööstused Eestis tootsid viina- ja likööri- tooteid **2008. aasta viimases neljandikus** 396 100 dl. Tootmine kahanes 12 kuuga 39,3% ehk 256 700 dl ja kvartaliga 25,0% ehk 79 200 dl. Kõige enam valmistati viina- ja likööri- tooteid 2008. aasta juunis - 311 400 dl.

2008. aastal toodeti Eestis 1 777 700 dl viina- ja likööri- tooteid, vähenedes 12 kuuga 12,9% ehk 2633 dl.

Õlut toodeti **2008. aasta viimases neljandikus** 2 700 000 dl, mida oli 12,9% ehk 400 000 dl vähem kui 12 kuud tagasi. Kvartaliga kahanes õlle kogus 12,9% ehk 400 000 dl. 2008. aastal villiti õlut kõige enam mais - 1 500 000 dl.

Eestis toodeti **2008. aastal** 12 800 000 dl õlut, mis kahanes 12 kuuga 9,2% ehk 1 300 000 dl.

Teravilja, õlikultuuride ja nende toodete ekspordist ja impordist 2008. aasta jaanuar-november

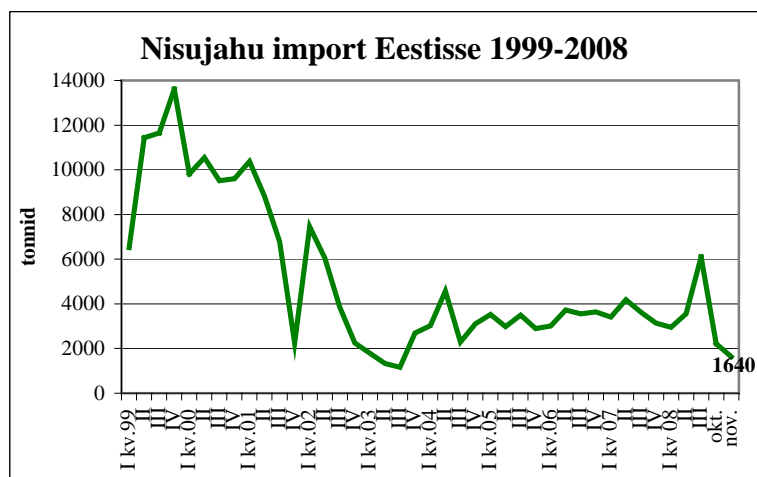
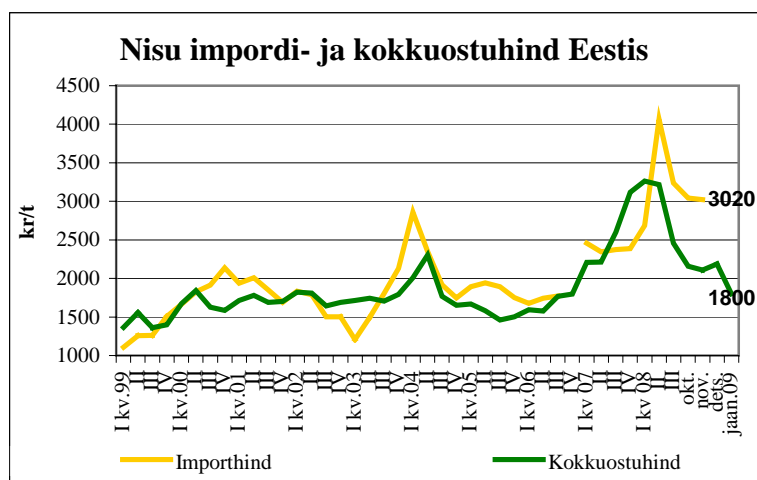
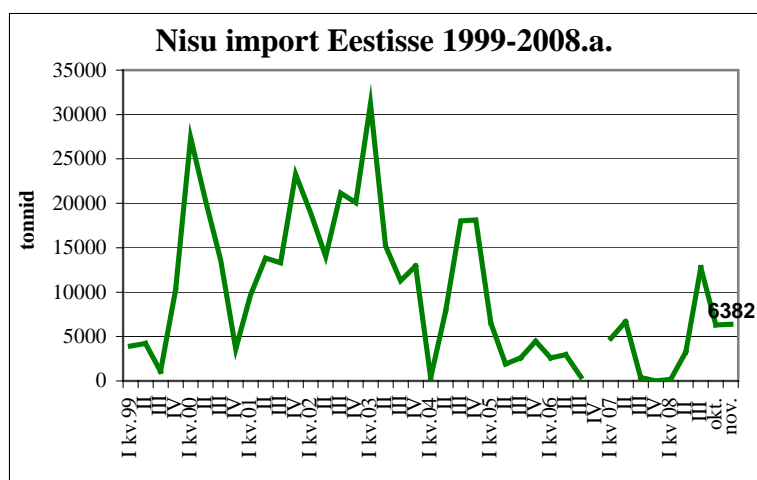
Eesti põllumajandussaaduste **kogueksport** oli **2008. aasta 11 kuuga** 11068,9 miljonit krooni, olles 8,6% suurem kui 2007. aasta samal perioodil. Põllumajandussaaduste osatähtsus Eesti kogueksportist oli 2008. aasta novembri lõppseisuga 9,0%, mida on 0,3% rohkem kui 12 kuud tagasi.

Põllumajandussaaduste **kogumport** oli **2008. aasta 11 kuuga** 16662,1 miljonit krooni, mis oli 9,0% suurem 2007. aasta sama perioodi impordist. Põllumajandussaaduste osakaal Eesti kogumportist oli 2008. aasta novembri lõppseisuga 10,5%, mida on 1,2% rohkem kui 12 kuud tagasi.

Põllumajandussaaduste väliskaubanduse puudujääk oli **2008. aasta 11 kuuga** 5593,2 miljonit krooni. Väliskaubanduse defitsiit kasvas 12 kuuga 497,6 miljonit krooni.

Olulisemad **eksportpartnerid** 2008. aasta 11 kuuga olid Eestile EL riikidest Läti (18,5%), Soome (15,3%) ja Leedu (14,3%) ning Kolmandatest Riikidest Venemaa (22,7%). Euroopa Liidu liikmesriikide osatähtsus Eesti põllumajandussaaduste ekspordis oli 2008. aasta novembri lõpuks 67,4%.

Suuremad **importpartnerid** olid 2008. aasta 11 kuuga EL riikidest Soome (14,0%), Leedu (10,1%), Läti (10,3%), Saksamaa (9,2%), Suurbritannia (9,1%) ja Holland (6,9%) ning Kolmandatest Riikidest Venemaa (1,4%) ja Ukraina (1,5%). Euroopa Liidu liikmesriikide osa impordis oli 2008. aasta novembri lõppseisuga 91,9%.



Nisu

2008. aasta 11 kuuga veeti Eestisse kokku 28842,7 tonni nisu, sealhulgas 41,0% Lätist ja 35,7% Leedust. Aastaga on import kasvanud 16953,8 tonni.

Nisu veeti **2008. aasta novembri** lõppseisuga Eestist välja 96794,5 tonni. Peamisteks eksportpartneriteks olid Saksamaa (36,2%), Holland (21,8%) ja Rootsi (11,4%). 2007. aastal veeti samal perioodil Eestist välja 27045,6 tonni nisu.

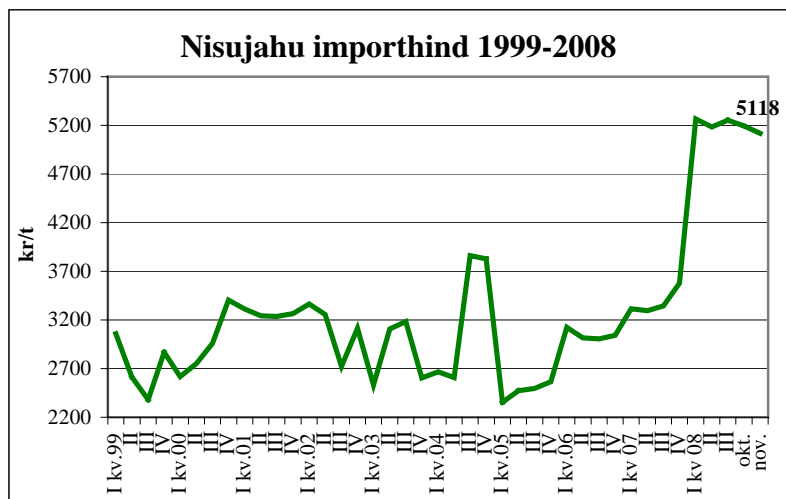
2008. aasta 11 kuu nisu keskmiseks **importihinnaks** kujunes 3020 kr/t, mis on 12 kuuga kallinenud 26,3% ehk 629,0 kr/t.

Nisu keskmine **eksportihind** oli 2008. aasta **11 kuuga** 2895 kr/t, mis 12 kuuga odavnes 12,3% ehk 407 kr/t.

2008.a. novembris oli nisu keskmine **kokkuostuhind** Eestis 2110 kr/t, mis on 30,1% ehk 868 kr/t odavam sama perioodi nisu importihinnas ja 27,1% ehk 785 kr/t eksportihinnast.

Nisupüülijahu imporditi 2008. aasta 11 kuuga 16463,6 tonni. 12 kuuga on sissevedu Eestisse kasvanud 21,1% ehk 2872,4 tonni. Saksamaa, kust senini oli kõige rohkem nisupüülijahu imporditud, on 2003. aastast langenud tahaplaanile. Alates 2003. aastast on olulist rolli nisujahu sisseveos Eestisse hakanud mängima Läti, kust 2008. aasta novembri lõppseisuga toodi 77,0% kogu impordist. **2007. aasta 11 kuuga** veeti Eestisse 13591,2 tonni nisupüülijahu.

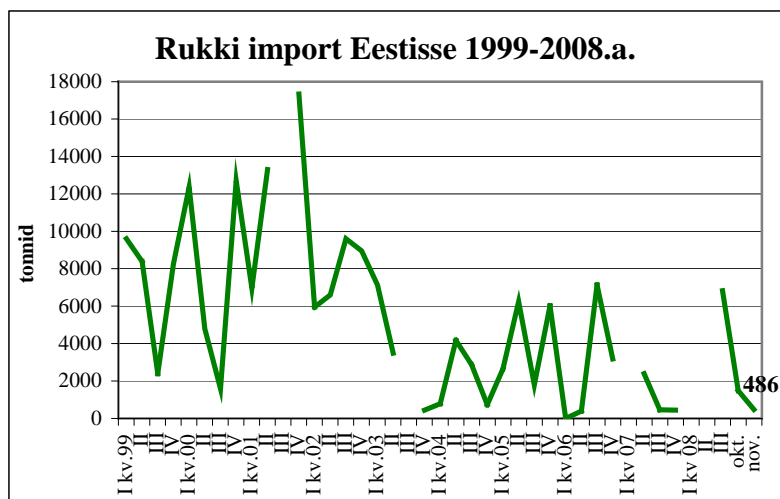
2008. aasta novembri lõppseisuga **eksportiti Eestist välja** 17118,2 t nisujahu, mida on 8,0% ehk 1266,8 tonni enam kui 12 kuud tagasi.



Nisujahu keskmine importhind oli selle aasta **11 kuuga** 5118 kr/t, mis on 41,9% kallim kui 12 kuud tagasi. 2007. aastal novembri lõppseisuga oli keskmine impordihind 3607 kr/t. Nisujahu keskmiseks **eksportihinnaks** kujunes **2008. aasta 11 kuuga** 5561 kr/t, mis on 39,9% kõrgem kui 12 kuud tagasi.

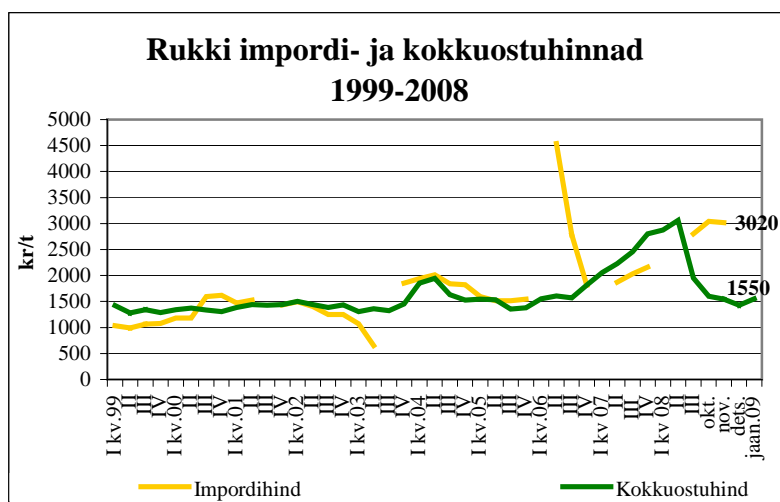
Töödeldud tooted nisust ümberarvestatuna teraks lisasid **2008. aasta 11 kuuga** teranisu impordile 36 728 tonni. Seega veeti novembri lõpuks Eestisse kokku nisu ümberarvestatuna

teraks 65 571 tonni. Üldisest kogusest 62 978 tonni toodi EL liikmesriikidest ning 2593 tonni Kolmandatest Riikidest. Nisust töödeldud tooted ümberarvestatuna teraks imporditi Eestisse **2007. aasta 11 kuuga** 44670 tonni.



Rukis

Rukist veeti **2008. aastal 11 kuuga** Eestisse 8794,6 mida on 2,9 korda enam kui 12 kuud tagasi. 1999.a. toodi enamuse imporditrukkist Venemaalt ja Ukrainast. 2000. aastast import Ukrainast ja Venemaalt lakkas ning edaspidi imporditi rukist peamiselt Saksamaalt. 2001.a. taastus rukki sissevedu ka Ukrainast, millest kujunes Saksamaa kõrval teine oluline impordipartner. Alates 2004. aastast on rukist Eestisse sisse veetud Lätist ja Leedust, 2007. aastast ka taas Venemaalt. Eestist **eksportiti 2008. aasta 11 kuuga** 15334,9 tonni rukist, mida on 13633,9 tonni enam kui 12 kuud tagasi. 2007. aastal veeti Eestist välja 1701,4 tonni.



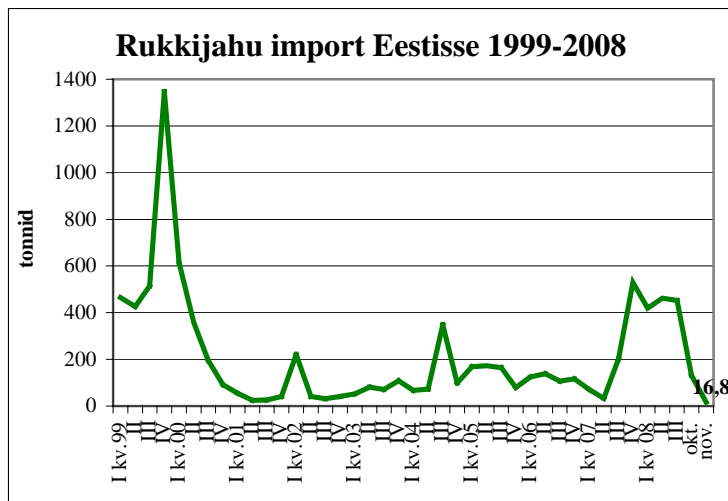
Rukki keskmine kokkuostuhind oli **2008. aasta novembris** 1544 kr/t, mis on 42,0% ehk 1116 kr/t odavam sama perioodi importhinnast ja 47,6% ehk 1401 kr/t eksportihinnast. Rukki väljaveo hind oli 2008. aastal 11 kuuga 2945 kr/t.

2008. aasta novembri lõpuks imporditi töödeldud tooteid rukkist ümberarvestatuna teraks 11 506 tonni, mis 12 kuuga kasvas 6671 tonni. 2007. aastal

veeti rukist ümberarvestatuna teraks Eestisse 11 kuuga 4835 tonni.

Rukkijahu

Rukkipüülijahu **imporditi** Eestisse **2008. aasta 11 kuuga** 1482,1 tonni keskmise hinnaga 4859 kr/t, sisseveomaht tõusis 12 kuuga 2,5 korda ehk 883,5 t ja importhind 21,1%. Kui 2000.a. toodi rukkijahu peamiselt Saksamaalt, siis alates 2001.a. veeti Eestisse enamus rukkijahust Soomest. 2008. aasta novembri



seisuga toodi 93,0% kogu imporditud rukkijahust Lätist ja 6,4% Soomest. **2007. aasta 11 kuuga** transporditi Eestisse rukki püülijahu 598,6 tonni keskmise hinnaga 4011 kr/t.

2008.a. novembri lõppseisuga eksporditi Eestist 1978,0 tonni rukkijahu keskmise hinnaga 4410 kr/t. 12 kuuga kasvas rukkijahu väljavedu Eestist 6,2% ehk 116,1 tonni ja eksporthind kallines 14,8% ehk 569 kr/t.

Oder

Odra **imporditi** **2008. aasta novembri lõppseisuga** 7581,9 tonni keskmise hinnaga 2805 kr/t. Võrreldes 12 kuu taguse sama perioodiga on odra sissevedu Eestisse kasvanud 17,9% ning hind tõusnud 17,7%.

Eestist **eksporditi** **2008. aasta 11 kuuga** 96170,8 tonni otra keskmise hinnaga 2701 kr/t. Eelneva aastaga võrreldes on väljaveo kogused kahanenud 15,9% ja eksporthind kallinenud 31,2% ehk 1223 kr/t.

Töödeldud tooteid ümberarvestatuna teraodraks veeti Eestisse **2008. aasta 11 kuuga** 28 809 tonni, mis tõstis odra üldise impordi ümberarvutatuna teraks 36 391 tonnile. Odrast töödeldud tooteid ümberarvestatuna teraks imporditi 2007. aasta novembri lõppseisuga 33 356 tonni.

Eestis oli odra **keskmine kokkuostuhind**

2008. aasta novembris 1946 kr/t, mis on 30,6% odavam sama perioodi importhinnast ja 28,0% eksporthinnast.

Rapsi- ja rüpsiseemned

Rapsi- ja rüpsiseemneid transporditi **2008. aasta 11 kuuga** Eestisse 6662,6 tonni keskmise hinnaga 8128 kr/t. Kogu toodangust 64,8% imporditi Ukrainast keskmise hinnaga 6628 kr/t. Rapsi sissevedu Eestisse on viimase 12 kuuga kahanenud 15503,5 tonni.

2008. aasta novembri lõppseisuga eksporditi rapsi- ja rüpsiseemneid Eestist 47 807,5 tonni keskmise hinnaga 6017 kr/t. Aastaga on rapsi- ja rüpsiseemnete väljavedu Eestist kasvanud 2,2 korda ehk 26 422,4 tonni ja eksporthind kallinenud 20,9% ehk 1039 kr/t.

Rapsi kokkuostuhinnad Eestis

(kr/t käibemaksuta, kokkuostjate aritmeetiline keskmine hind kuu lõpus) Allikas: EKI

	III kv 08 keskm. hind	Okt. 2008	Nov. 2008	Dets. 2008	IV kv 08 keskm. hind	Jaan. 2009	Hinna muutus,%	
							IV kv 08/ III kv 08	IV kv 08/ IV kv 07
Miinumum	5588	4545	4400	3600	4182	3850	-25,2	-17,2
Keskmine	5692	4723	4700	3853	4425	4192	-22,2	-17,7
Maksimum	6100	5700	5063	4000	4921	4250	-19,3	-13,2


Eksport - Import
Teravilja, õlikultuuride ja nende toodete eksport ja import 2007 - 2008.a. esimese 11 kuuga, tonnides

Kood	Kaubagrupp	EKSPORT		IMPORT	
		Aasta		Aasta	
		2007	2008	2007	2008
0708	Kaunviljad	0,01	-	1,7	7,2
1001	Nisu, meslin	23541,2	96794,5	11885,6	28842,7
1002	Rukis	2058,5	15334,9	3044,5	8794,6
1003	Oder	114372,0	96170,8	3885,4	7581,9
1004	Kaer	4684,9	13873,0	2010,0	366,9
1005	Mais	306,8	610,7	11932,3	27374,7
1006	Riis	176,1	415,0	2903,0	3722,6
1008	Tatar, hirss	45,9	116,3	1013,5	1189,1
1101	Nisujahu	15851,4	17118,2	13832,1	16463,6
1102	Jahu muust terav.	1862,0	1985,0	597,4	1546,2
1103	Tangud, lihtjahu	873,9	929,8	2850,0	8477,3
1104	Kruubid, helbed	3276,0	4778,5	3376,5	3835,1
1105	Jahu, helbed kartulist	8,5	20,4	196,4	375,2
1106	Jahu kaunviljadest	0,7	0,01	4955,2	6631,4
1107	Linnased	391,9	484,7	20864,1	19820,3
1108	Tärklis	42,6	28,9	2493,4	2353,5
1109	Nisuvalk	-	15,4	159,9	309,4
1201	Sojauba	68,9	122,5	90,5	2267,4
1202	Maapähkel	13,7	22,6	492,4	415,4
1204	Linaseemned	0,05	1,5	177,5	222,7
1205	Rapsiseemned	21385,1	47807,5	22723,4	6662,6
1206	Päevalilleseemned	17,9	44,3	674,0	842,0
1207	Muud õliseemned	498,0	14,3	209,6	134,6
1208	Jahu õliseemnetest	23,2	17,8	1813,9	60,6
1209	Seemned külviks	167,7	73,0	703,0	804,0
1210	Humala käbid	1,0	1,8	15,6	8,8
1507	Sojaõli	9563,4	12420,0	16149,0	17016,9
1508	Maapähkliõli	-	-	2,0	2,8
1509-1510	Oliivõli	17,1	27,2	283,6	248,7
1511	Palmiõli	-	3,6	376,6	286,8
1512	Päevalilleõli	603,3	2374,9	1212,4	2543,8
1513	Kookospähkliõli	8,5	7,6	209,3	625,2
1514	Rapsi-, sinepiõli	20340,3	19094,8	5425,2	20681,2
1515	Muud taimerasvad	17,2	44,7	1115,8	1144,2
1901	Linnaseekstrakt	1501,5	2918,3	3090,3	3998,8
1902	Makaronid	271,5	762,1	7452,7	8178,1
1904	Teravilja paisut. teel valmist. toidukaup	85,9	204,5	2828,0	2369,1
1905	Leiva-, saiatooted	10318,3	8609,1	15299,0	13565,6
2301	Valgul. loomasööt	3225,0	3209,0	844,8	1364,9
2302	Terav. töötlusjääd	7942,2	4002,7	364,2	223,1

Kood	Kaubagrupp	EKSPORT		IMPORT	
		Aasta		Aasta	
		2007	2008	2007	2008
2303	Tärklise-,õlle- või piiritusetööst.jääg.	21723,4	-	12489,6	3396,9
2304	Õlikoog.sojaõli baasil	319,0	69,0	16712,5	14672,6
2306	Õlikoogid muude õlide ja rasv.baasil	16215,2	16969,4	31371,6	28936,8
2308	Mujal nimetamata taimne loomatoit	4,1	24,0	406,7	123,9
2309	Loomatoit	1852,6	1402,9	43437,1	40286,1

Teravilja kaubavahetuse struktuur riigiti 2008. aasta 11 kuuga (% kogusest).

Nisu 1001		Rukis 1002		Oder 1003	
Eksport	Import	Eksport	Import	Eksport	Import
Saksamaa 36,2	Läti 41,0	Holland 30,0	Läti 93,9	Kuveit 35,7	Leedu 43,2
Holland 21,8	Leedu 35,7	Saksamaa 29,1	Saksamaa 3,9	Süüria 27,5	Läti 38,2
Rootsi 11,4	Suurbrit. 10,2	Soome 24,1	Leedu 2,0	Holland 13,8	Kasahstan 17,4
Leedu 10,2	Saksamaa 7,7	Taani 13,2	Küpros 0,2	Portugal 5,5	Soome 1,2
Teised 20,4	Teised 5,4	Teised 3,6		Teised 17,5	
Kokku 96794,5 t	Kokku 28842,7 t	Kokku 15334,9 t	Kokku 8794,6 t	Kokku 96170,8 t	Kokku 7581,9 t
Bilanss +67951,8 t		Bilanss +6540,3 t		Bilanss +88588,9 t	
27045,6 t*	11888,9 t*	1701,4 t*	3044,5 t*	114372,0 t*	3885,4 t*

Teravilja kaubavahetuse struktuur riigiti 2008. aasta 11 kuuga (% kogusest).

Kaer 1004		Mais 1005		Muud teraviljad 1008	
Eksport	Import	Eksport	Import	Eksport	Import
Hispaania 44,7	Läti 84,9	Leedu 80,6	Ukraina 51,8	Läti 61,5	Leedu 68,9
Leedu 28,5	Soome 11,7	Läti 19,4	Prantsusm. 12,1	Leedu 37,6	Hiina 29,0
Taani 24,7	Leedu 3,0		Taani 10,0	Teised 0,9	Venemaa 1,9
Soome 2,1	Saksamaa 0,3		Teised 26,1		Teised 0,2
Kokku 13873,0 t	Kokku 366,9 t	Kokku 610,7 t	Kokku 27374,7 t	Kokku 116,3 t	Kokku 1189,1 t
Bilanss +13506,1 t		Bilanss -26764,0 t		Bilanss -1072,8 t	
4684,9 t*	2010,0 t*	306,8 t*	12215,8 t*	45,9 t*	1115,1 t*

Teraviljatoodete ja õlitootmisjäätmete impordi struktuur riigiti 2008. aasta 11 kuuga (% kogusest).

Püülijahu nisust 1101	Püülijahu rukkist 110210	Linnased 1107	Helvestatud kaer 11041290	Tangud ja lihtjahu odrast 11031930	Tangud ja lihtjahu nisust 11031190
Läti 77,0	Läti 93,0	Soome 80,2	Soome 39,1	Leedu 95,0	Leedu 77,6
Soome 19,9	Soome 6,4	Taani 11,0	Leedu 31,5	Poola 3,3	Soome 21,8
Leedu 2,9	Saksamaa 0,5	Leedu 8,5	Läti 27,1	Läti 1,7	Prantsusmaa 0,6
Teised 0,2		Saksamaa 0,3	Teised 2,3		
Kokku 16463,6 t	Kokku 1147,9 t	Kokku 19820,3 t	Kokku 1446,6 t	Kokku 298,9 t	Kokku 479,4 t
13591,2 t*	343,3 t*	20864,1 t*	1503,5 t*	457,2 t*	1282,3 t*

PM Kaubandusbüroo andmetel (*andmed 2007.a. kohta)


Eesti teraviljaturg
Teravilja kokkuostuhinnad

Töötajaettevõtete kaalutud keskmine, kr/tonn

	III kv 08 keskm. hind	Okt. 2008	Nov. 2008	Dets. 2008	IV kv 08 keskm. hind	Hinna muutus, %		Jaan. 2009
						IV kv 08/ III kv 08	IV kv 08/ IV kv 07	
Toiduteravili								
rukis	2068	1810	1887	1553	1750	-15,4	-40,4	1600
nisu	2723	2489	2385	2614	2496	-8,3	-21,5	1747
oder	x	2000	x	x	2000	x	x	x
kaer	2650	1823	x	x	1823	-31,2	-24,4	1600
Söödateravili								
rukis	1540	1389	1200	1310	1300	-15,6	-51,3	1500
nisu	2195	1831	1834	1765	1810	-17,5	-40,7	1851
oder	2000	1831	1946	1834	1870	-6,5	-35,3	1761
kaer	1840	1618	1626	1458	1567	-14,8	-25,1	1208

Allikas: EKI

Nisu. 2008.a. viimases neljandikus odavnes **toidunisu** keskmine kokkuostuhind kvartaliga 8,3% ehk 227 kr/t ja 12 kuuga 21,5% ehk 685 kr/t. Toidunisu keskmine kokkuostuhind oli 2008. aasta viimases neljandikus 2496 kr/t, 2007.a. 3181 kr/t, 2006.a. 1914 kr/t, 2005.a. 1617 kr/t ja 2004.a. 1800 kr/t.

Söödanisu keskmine kokkuostuhind odavnes 2008. aasta **viimases neljandikus** eelmise kvartaliga 17,5% ehk 385 kr/t ja 12 kuuga 40,7% ehk 1243 kr/t. 2008. aasta IV kvartalis söödanisu kokku keskmise hinnaga 1810 kr/t, 2007.a. 3053 kr/t, 2006.a. 1680 kr/t, 2005.a. 1387 kr/t ja 2004.a. 1503 kr/t.

Oder. Söödaodra keskmine kokkuostuhind Eestis langes **2008.a. viimases neljandikus** kvartaliga 6,5% ehk 130 kr/t ja aastaga 35,3% ehk 1021,0 kr/t. 2008. aasta IV kvartalis oli söödaodra keskmine kokkuostuhind 1870 kr/t, 2007.a. 2891 kr/t, 2006.a. 1670 kr/t, 2005.a. 1415 kr/t ja 2004.a. 1431 kr/t.

Rukis. Rukki keskmine kokkuostuhind odavnes **2008. aasta viimases neljandikus**. Toidurukki kokkuostuhind kahanes kvartaliga 15,4% ehk 318,0 kr/t ja 12 kuuga 40,4% ehk 1188 kr/t. Söödarukki eest makstav hind odavnes kvartaliga 15,6% ehk 240,0 kr/t ning aastaga 51,3% ehk 1366 kr/t. 2008. aasta neljandas neljandikus oli toidurukki keskmine kokkuostuhind 1750 kr/t, 2007.a. 2938 kr/t, 2006.a. 1925 kr/t, 2005. aastal 1487 kr/t ja 2004. aastal 1801 kr/t.

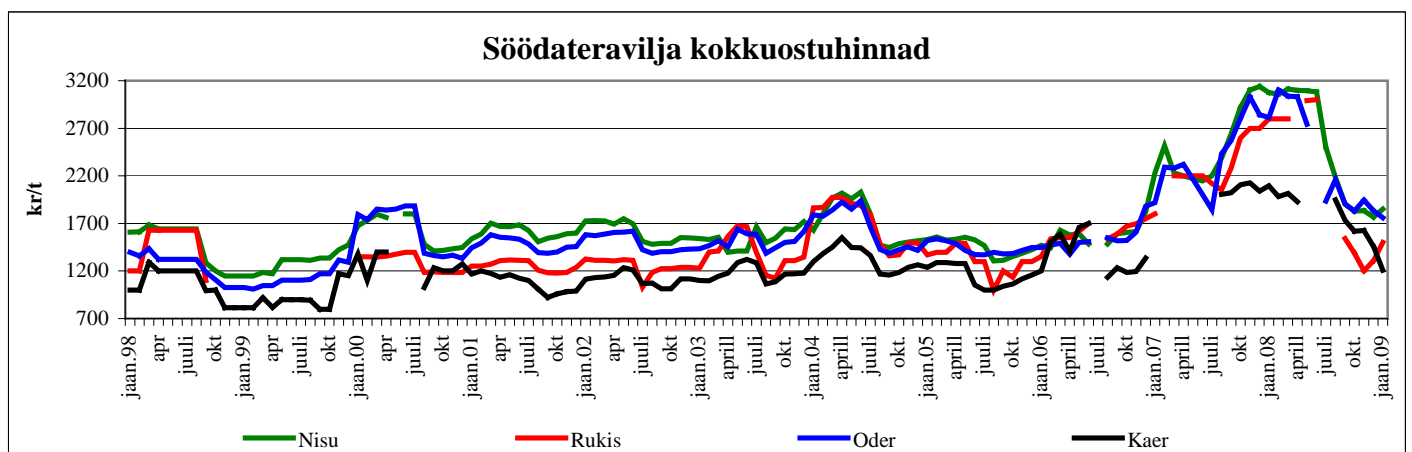
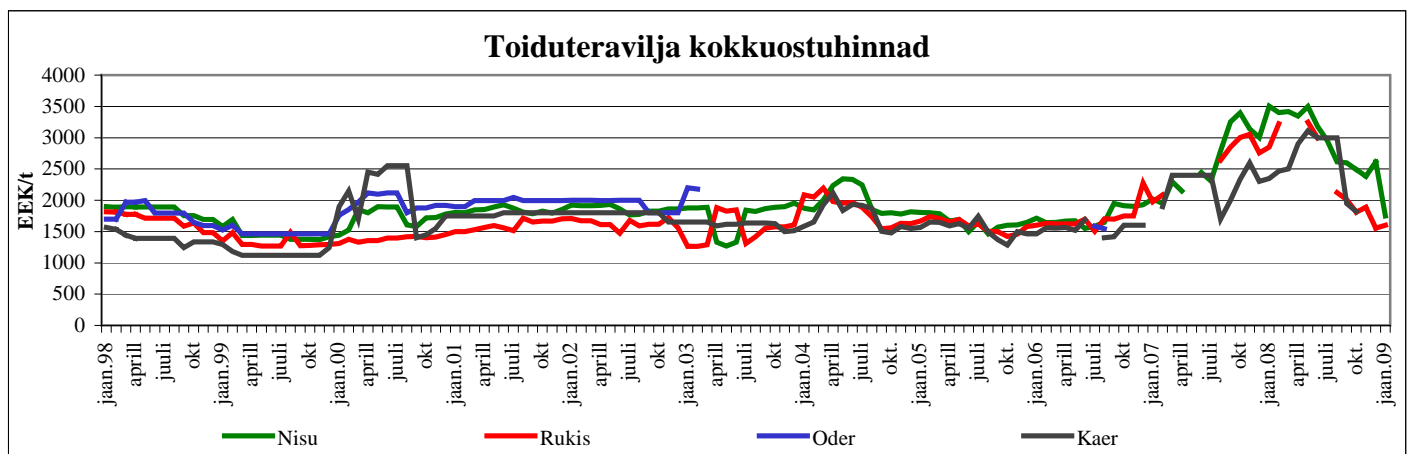
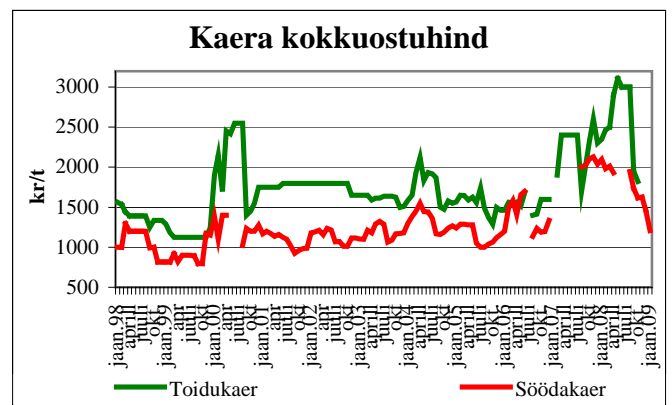
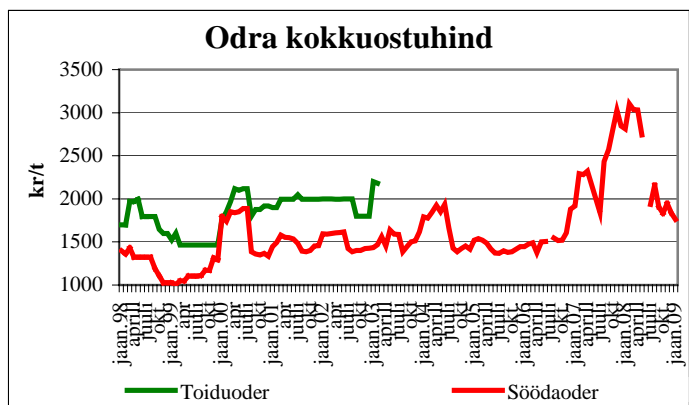
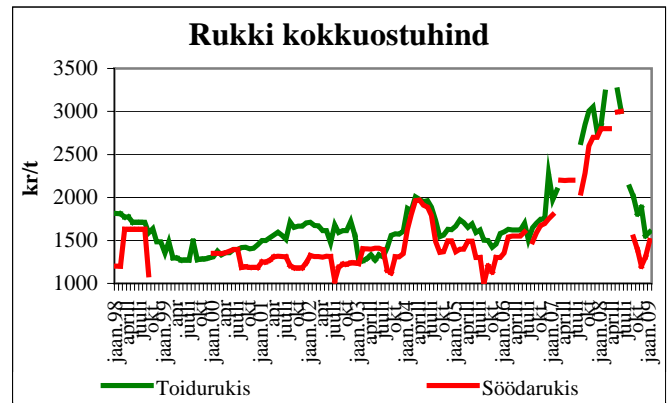
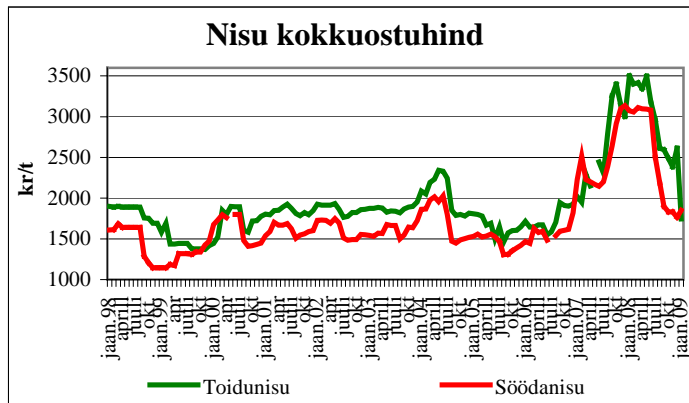

Teraviljaturg Lätis ja Leedus
Teravilja kokkuostuhinnad Lätis (ilma käibemaksuta, kr/t)

	Märts 2008	Aprill 2008	Mai 2008	Juuni 2008	Juuli 2008	Aug. 2008	Sept. 2008	Okt. 2008	Nov. 2008	Dets. 2008	Jaan. 2009
Söödanisu	3044	3306	3153	2782	-	1999	1936	1885	1615	1833	1946
Söödaoder	2791	3389	2868	2670	2616	2002	1884	1786	1611	1652	1941
Toidunisu	3611	4024	3758	3345	4042	2653	2576	2418	2277	2482	2237
Õlleoder	3704	-	-	-	-	-	1998	1986	-	-	-
Toidurukis	-	-	-	-	-	1942	1772	1793	1693	1635	-
Söödakaer	2537	-	-	-	2537	-	1444	1382	1327	1158	-

Allikas: EKI

Teravilja kokkuostuhinnad Eestis

(Töötlejattevõtete kaalutud keskmine) Allikas: EKI



Teravilja kokkuostuhinnad Leedus 2007-2008.a. (EEK/t)

	Märts 2008	Aprill 2008	Mai 2008	Juuni 2008	Juuli 2008	Aug. 2008	Sept. 2008	Okt. 2008	Nov. 2008	Dets. 2008	Jaan. 2009
Toidunisu	4001	4120	3343	3832	3696	2473	2419	2268	2064	1825	1609
Söödanisu	3521	3643	3298	3085	2835	2168	1882	1772	1685	1663	1629
Toidurukis	2631	2888	2945	2827	-	2126	1993	1797	2125	1231	1508
Söödarukis	2679	2541	2455	2692	2266	1982	1589	1301	1378	1432	1508
Söödaoder	3129	3155	2914	2908	2846	2131	1935	1899	1747	1665	1559

Allikas: EKI

**Põllumajandusbörsid**

MATIF – Prantsusmaa rahvusvaheline futuuride ja optioonide turg, loodud 1986.a. veebruaris
TOIDUNISU – futuur EEK/tonn

Lepingu kuud	27.10. 2008	24.11. 2008	29.12. 2008	20.02. 2009
Märts.09	2218	2140	2144	2202
Mai.09	2218	2144	2163	2206
Aug.09	2261	2230	2320	2214
Nov.09	2343	2320	2277	2324
Jaan.10	2363	2320	2300	2331
Märts.10	2394	2331	2324	2347
Mai.10	-	2331	2335	2359
Aug.10	-	-	-	2359

RAPSISEEME – futuur EEK/tonn

Lepingu kuud	27.10. 2008	24.11. 2008	29.12. 2008	20.02. 2009
Nov.08	5058	-	-	-
Veebr.09	4929	4827	4142	-
Mai.09	4944	4811	4095	4358
Aug.09	5015	4850	4115	4428
Nov.09	5054	4929	4185	4491
Veebr.10	5077	5132	4256	4538
Mai.10	-	5023	4197	4545
Aug.10	-	-	-	4545

LIFFE – Londoni Rahvusvaheline Finantsfutuuride ja Optioonide Börs
 20.02.09.a. 1 GBP = 17,709 EEK

Nisu, futuur, EEK/tonn, min. 100 tonni			
	Kauplemissperiood		Sulgemis- hind
	kõrgeim	madalaim	
Märts.09	1961	1935	1939
Mai.09	2010	1975	1983
Juuli.09	-	-	2045
Nov.09	2169	2152	2160
Jaan.10	2209	2209	2209
Märts.10	-	-	2245
Mai.10	-	-	2280
Juuli.10	-	-	2315
Nov.10	-	-	2245
Mai.10	-	-	2360

Chicago Board of Trade, USA

Nisu, min. 5000 bu (≈136 t)		
	USD/bu	EEK/tonn
Märts.09	519,20	2367
Mai.09	530,40	2418
Juuli.09	542,20	2472
Sept.09	565,00	2576
Dets.09	586,00	2672
Märts.10	601,40	2742
Mai.10	604,00	2754
Juuli.10	611,00	2786

20.02.09.a. 1 USD = 12,4091 EEK

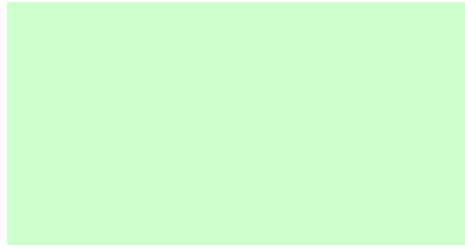
Kaer, min 5000 bu (≈ 86,2 t)		
	USD/bu	EEK/tonn
Märts.09	168,40	1212
Mai.09	178,00	1282
Juuli.09	187,00	1346
Sept.09	196,40	1414
Dets.09	210,00	1512
Märts.10	223,40	1608
Mai.10	232,40	1673
Juuli.10	241,40	1738

Mais, min. 5000 bu (≈ 127 t)		
	USD/bu	EEK/tonn
Märts.09	350,20	1712
Mai.09	359,00	1755
Juuli.09	368,40	1801
Sept.09	377,60	1846
Dets.09	389,60	1905
Märts.10	402,60	1968
Mai.10	409,40	2002
Juuli.10	415,40	2031

Teravilja kokkuostuhinnad EL-s, kr/t käibemaksuta, suuremate kokkuostjate keskmine hind

	Jaän.	Okt.	Nov.	Dets.	Jaän.	Muutus +/- %	
	2008	2008	2008	2008	2009	Jaän. 09 / Dets. 08	Jaän. 09/ Jaän. 08
TOIDUNISU							
Belgia	4037	2331	2269	1987	2206	11,0	-45,4
Tšehhi	3586	2372	2304	2087	1751	-16,1	-51,2
Saksamaa	4097	2624	2416	2205	2352	6,7	-42,6
Kreeka	4039	2316	2206	1952	2120	8,6	-47,5
Hispaania	3755	2543	2230	1995	2073	3,9	-44,8
Prantsusmaa	4088	2616	2427	2236	2220	-0,7	-45,7
Itaalia	3889	2195	2124	1935	2258	16,7	-41,9
Ungari	4323	2658	2529	2325	2413	3,8	-44,2
Austria	3643	1906	1894	1990	1986	-0,2	-45,5
Poola	4029	2840	2730	2503	2621	4,7	-34,9
Portugal	3761	2105	1935	1906	1801	-5,5	-52,1
Soome	-	2723	2655	-	-	-	-
Rootsi	3903	2979	2792	2450	2595	5,9	-33,5
SÖÖDAODER							
Belgia	3755	2065	2065	1971	1799	2003	11,3
Tšehhi	3211	1741	1741	1804	1483	1405	-5,3
Taani	3614	-	2015	1775	1607	1806	12,4
Saksamaa	3749	1971	1971	1812	1692	1802	6,5
Kreeka	3573	2530	2530	2243	2086	2086	0,0
Hispaania	3687	2305	2305	2163	2000	2004	0,2
Prantsusmaa	3535	2005	2005	1787	1687	1840	9,1
Íirimaa	3807	2284	2284	2071	1945	1998	2,7
Itaalia	4147	2347	2347	2340	2109	2164	2,6
Küpros	3774	3380	3380	2543	2339	2339	0,0
Holland	3719	2175	2018	1893	1948	2,9	-47,6
Austria	3638	2034	2034	1956	1956	0,0	-46,2
Poola	3327	1823	1660	1624	1530	-5,8	-54,0
Portugal	4303	2550	2441	2112	2222	5,2	-48,4
Soome	2947	1795	1697	1597	1557	-2,5	-47,2
Rootsi	3497	2023	1870	1720	1749	1,7	-50,0
ÕLLEODER							
Tšehhi	4024	2539	2434	-	2003	-	-50,2
Taani	4959	2660	2710	2457	2299	-6,4	-53,6
Saksamaa	5199	2597	2502	2359	2256	-4,4	-56,6
Hispaania	4247	2702	2487	2354	2395	1,7	-43,6
Poola	3890	3059	2753	2640	2270	-14,0	-41,6
TOIDURUKIS							
Tšehhi	3356	2073	3183	-	1748	-	-47,9
Saksamaa	3901	2080	1932	1788	1909	6,8	-51,1
Austria	3716	2312	2249	2050	1995	-2,7	-46,3
Poola	3115	1740	1535	1400	1384	-1,1	-55,6
SÖÖDAKAER							
Saksamaa	3466	2404	2386	2292	2308	0,7	-33,4
Austria	3614	2327	2034	1956	1956	0,0	-45,9
Poola	2515	1522	-	1251	-	-	-
Soome	2430	1773	1674	1601	1528	-4,6	-37,1

Allikas: EKI



Teravilja turuülevaade Euroopa Liidus

Euroopa Komisjoni prognooside kohaselt peaks teravilja kasvupind vähenema 2009. aastal on mullusega võrreldes 60,5-lt 59,7 mln hektarini. Kultuuridest on enim vähenenud maisi ja pehme nisu kasvupinnad. Kogutoodangu prognoosi kohaselt ulatub tänavu teravilja saak 293,4 mln tonnini, 2008. aastal oli kogutoodang 312,8 mln t. Kultuuridest väheneb kõige rohkem pehme nisu saak. IGC ja USDA raportite kohaselt ületab 2008/2009 aastal tootmine tarbimist.

Teravilja kogu eksport Euroopa Liidus on käesoleval turundusaastal 19,9 mln t, 2007/2008 oli see 10,7 ning 2006/2007 12,1 mln t. Enim on eksportinud Prantsusmaa, Saksamaa ja Rumeenia. Eksporditi põhiliselt Aafrika riikidesse.

2008/2009 turundusaastal on EL-s enim tõusnud nisu eksport, mis mullusega võrreldes on kasvanud neli korda. Euroopa liidus on nisu hind hetkel pisut tõusnud ja jääb vahemikku 133 – 160 EUR/t.

2008/2009 turundusaastal on teravilja sissevedu Euroopa Liitu langenud 2006/2007 aasta tasemele. Käesoleval turundusaastal teravilja imporditud 8,2 mln t (maisi 2,6 mln t, nisu 4,6 mln t ja sorgot 0,3 mln t), mis mullusega võrreldes on langenud 2,2 korda. Põhiliselt on imporditud Ukrainast, Venemaalt ja Põhja-Ameerikast. Suurimad importijad on olnud Hispaania, Itaalia ja Ühendkuningriigid.

