

Kas teadsid, et ... ?

Heal mullal mitu nime: Eestis on ta aegade jooksul teadlaste ja mullauurijate seas kõige enam vaidlusi tekitanud ja erinevaid nimetusi pälvinud muld (näivleeturud, pseudoleeturud, kahkjäs, kahkjäs leeturud, kamarleeturud jne).

Rahvusvahelise mullaklassifikatsiooni WRB järgi võivad meie näivleeturud olenevalt profiili eripärast kuuluda mitmesse referentsrühma – *Luvisol*, *Retisol*, *Planosol*, *Stagnosol* või *Phaeozem*.

Näivleeturud mullad paiknevad osalt meie kõrgustike äärealadel, kus maa kallakuse korral on taimkatte puududes mullal suur erosioonihoht.

Mullastikukaardil tähistab erosioonihohtu mulla tähise järel sulgudes olev number ühest neljani; nt LP(2) on keskmise erosioonihohtuga näivleeturud muld.

Kui metsas on näivleeturud mulla horisont väga happeline (pH < 4,5), siis põllumaadel tänu perioodilisele lupjamisele nõrgalt happeline (viimaste aastate keskmine pH = 5,8).

Kõige drastilisem mulla kahjustamine on selle katmine hoonete, teede jms-ga. Iga päev hävib ainuüksi Euroopas seetõttu 3 km² mulda. Eestis on Tartu ümbruses viimasel kahel aastakümnel eelkõige näivleeturud muld langenud valglinnastumise ohvriks.



Näivleeturud muld – Liivimaa Parim



AASTA
MULD
2018

Näivleeturud muld

LP

Stagnic Luvisol, WRB

10
CM

20

30

40

50

60

70

80

90

10
CM

20

30

40

50

60

70

80

90

Tekst: Alar Astover, Enn Leedu Fotod: Hugo Roostalu, Endla Reintam
Kaart: Priit Penu, Tambet Kikas Väljaandja: Eesti Maaülikool, 2017

NÄIVLEETUNUD ehk KAHKJAS MULD

LP



Teke ja tunnused

- Näivleetunud ehk kahkjad mullad on kujunenud punakaspruunil karbonaadi vaesel liivsavimoreenil, mida katab 30–80 cm tüsedune lõimiselt kergem ja geoloogiliselt päritolult hilisem veesete.
- Iseloomulik on tüse huumushorizont ja kahekihiline lähtekivim – all raskema ja ülal kergema lõimisega. Mullaprofiili keskele, raskema lõimisega kihi pinnale tekib enamasti kevadeti ja sügiseti mõneks nädalaks ülavesi, millega kaasnevad ajutise liigniiskuse ehk nn ülagleistumise tunnused.

Profili ehitus ja liigitus

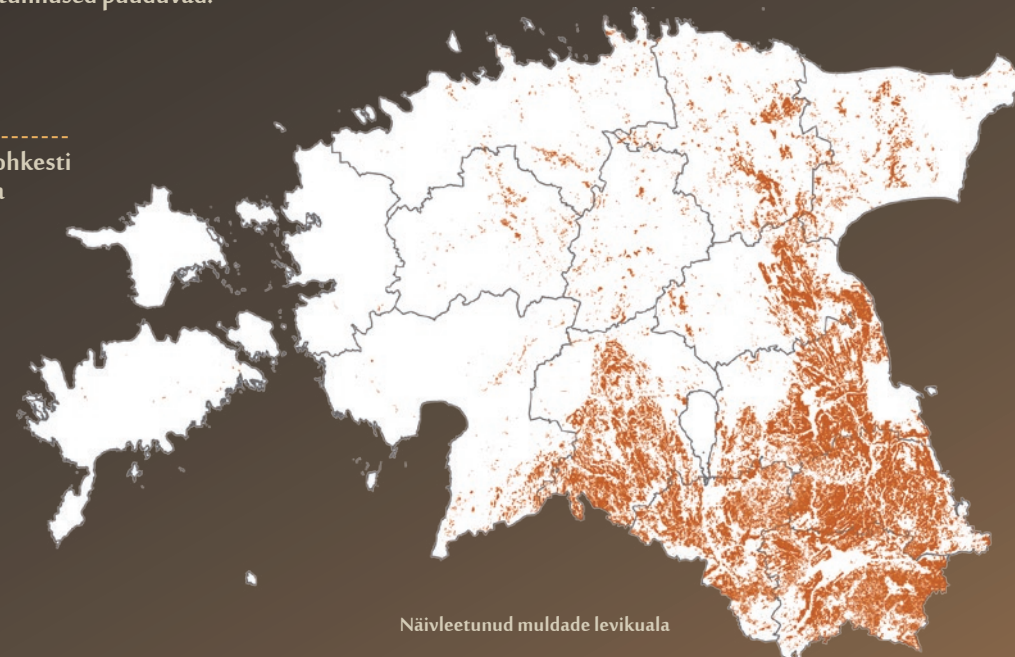
- Mullaprofiili ehituses võib olla mitmeid erisusi. Iseloomulik on heledamate keelekeste sopistumine mullaprofiili alumisse punakaspruuni savikamasse sisseuhtehorizonti. Keelekeste heledam värvus on tingitud ajutise ülaveelise gleistumise ja lessiveerumise koosmõjust ning need meenutavad leetunud horisondi, millest tuleneb ka mulla nimetus.
- Kui kergema lõimisega pealne kiht on tüsedam, tekib rauaühendite taasoksüdeerumise tulemusena huumuskihi ja heledat tooni väljauhtehorizonti vahele kollakaspruun (kahkjass) kiht (Baf-horizont). Sel juhul nimetatakse mulda pruuniks näivleetunud mullaks – LP. Kui Baf-horizont puudub, siis on tegu heleda näivleetunud mullaga – L(P). Looduses on nende kahe vaheldumine väga sage ja mullastikukaartidel neid teineteisest ei eristata.
- Reljeefi madalamates osades (sulglohkudes), kus muld on pikemat aega ajutiselt liigniiske ja profiilis esineb liigniiskuse tunnuseid (rooste- ja gleilaik) ka heleda väljauhtehorizonti all olevas sisseuhtehorisondis, on tegu gleistunud näivleetunud mullaga – LPg või L(P)g.
- Lähtekivimis neil liigniiskuse tunnused puuduvad.

Levik

- Näivleetunud muldi esineb rohkesti Kagu-Eesti lavamaal ja Sakala kõrgustikul. Otepää, Haanja ja Karula kõrgustikul leidub neid laugematel aladel. Näivleetunud mullad moodustavad kooslusi leetunud ja leetjate muldadega.
- Näivleetunud muldi on u 10% Eesti maafondist, põllumajandusmaal on neid üle 20%. Kõige rohkem on näivleetunud muldi Põlvamaal.

Omadused ja kasutuse eripära

- Näivleetunud mullad on ühed Lõuna-Eesti viljakaimad. Looduslikus olekus levivad neil peamiselt suure juurdekasvuga jänesekapsakuusikud ja -männikud ning okas- ja segapuistutega laanemetsad. Rohumaana levivad gleistunud näivleetunud muldadel niisked palurohumaad. Metsas ja looduslikel rohumaadel on nende huumuskate mõõdukalt kuni tugevasti happeline.
- Näivleetunud mullad on universaalse kasutussobivusega ja neil saab kasvatada enamikku mulla suhtes nõudlikke kultuure. Põllumaana on näivleetunud muldade boniteet üle Eesti keskmise, jäädes enamasti vahemikku 40–50 hindepunkti.
- Näivleetunud mulla põlluna kasutamise esmasel probleemid on ajutine ülavesi, väike huumuse- ja kaltsiumisisaldus ning künnialuse tihese teke, mille likvideerimiseks vajab muld sügavkõrestamist. Nende muldade kasutamisel on eriti oluline vältida liigset tallamist ülavee esinemise perioodil. Jätkusuutlikuks taimekasvatuseks vajavad nad perioodilist lupjamist ja tasakaalustatud väetamist.



Näivleetunud muldade levikuala