



MAAELUMINISTEERIUM

# Noorte põllumajandustootjate toetus 2014-2020

Maaeluministerium  
Maaettevõtluse büroo

04.10.2016



# Ettekande sisu

- **Olulisemad muudatused peale viimast infopäeva**
- **Noore põllumajandustootja mõiste**
- **Toetuse taotleja**
- **Toetatavad tegevused**
- **Toetuse suurus**
- **Taotluse esitamine**
- **Taotluste hindamiskriteeriumid**
- **Toetuse saaja kohustused**
- **Sanktsioneerimise alused**

# Olulisemad muudatused peale viimast infopäeva

- **Mõiste „omatoodetud põllumajandustoodete või nende töötlemisel saadud toodete müügitulu“ asendus mõistega „põllumajanduslike toodete müügitulu“**
  - Muudatuse eesmärk oli hõlmata kõik põllumajanduslikud tooted (varem ei olnud hõlmatud näiteks kõik lambakasvatuse tegevusala tooted)
- **Abikõlbliku kuluna lisandus maa ostmine, intressikulu ja käibemaks**
  - Muudatuse eesmärk on anda põllumajandustootjale oma majandustegevuse alustamisel maksimaalsed võimalused, piiritlemata sellega seotud kulusid
- **Toetuse saaja kohustuse osas tõstisime aktiivseks tootjaks muutmise nõude kohustuseks**
  - Muudatuse eesmärk oli võimaldada antud nõude mittetäitmise korral ka osaline sanktsioneerimine

# Meetme üldandmed

- **Eelarve – 22 124 000 eurot**
  - sh esimese taotlusvoorude eelarve – **4 000 000 eurot**
  - see moodustab 18% meetme kogueelarvest
- Eelarve võimaldab toetada tõenäoliselt umbes **560 ettevõtjat**
  - sh esimeses voorus ~ 100 ettevõtjat
- **Esimene taotlusvoor: 10.-17. oktoober 2016**
- **Toetust makstakse enne kulutuste täielikku elluviimist**

# Noore põllumajandustootja mõiste

- Nooreks põllumajandustootjaks loetase erialase haridusega ja töökogemusega isik, kes on taotluse esitamise ajal **noorem kui 40-aastane**;
  - kui ettevõttel on rohkem kui üks juhatuse liige, aktsionär või osanik, siis peavad kõik nimetatud isikud olema noored ja vastama ametialase pädevuse nõuetele.
- Nimetatud isik või isikud peavad alustama aktiivse põllumajandusliku tootmisega esmakordselt.

# ÜLDISED NÕUDED TAOTLEJALE

# Toetust saab taotleda põllumajandustootmisega esmakordselt alustav ettevõtja ...

- ... , kes asub tegutsema:
  - 1) füüsilisest isikust ettevõtjana;
  - 2) äriühingu juhatuse liikme ja osanikuna või aktsionärina.
- ..., kes on FIE või ühe või mitme füüsilisest isikust osanikega äriühing, mille kõik osanikud või aktsiate omanikud on samaaegselt ka juhatuse liikmed ja kõik juhatuse liikmed on osanikud või aktsionärid;
- ..., kes esitab oma tegevuse arendamise äriplaani, mis koostatakse jooksvaks ja järgnevas kaheks aastaks.
- Ettevõtja loetakse esmakordselt aktiivse põllumajandustootmisega alustavaks kui:
  - ettevõtja ei ole varem tegutsenud või ettevõtja aastane müügitulu omatoodetud põllumajanduslikest toodetest on igal aastal enne taotluse esitamise aastat olnud alla 4 000 euro;
  - äriühingu puhul peavad nõuet täitma ka kõik osanikud/aktsionärid.

# Taotleja varasem toetuste saamine

- Toetuse taotleja või äriühingu osaniku või aktsionäriga seotud ettevõtja kohta ei tohi olla tehtud käesoleva määruse alusel või Eesti maaelu arengukava 2007–2013 meetme 1.2 “Noorte põllumajandustootjate tegevuse alustamine” raames taotluse rahuldamise otsust.
- Toetust ei saa taotleda taotleja, kelle kohta on varem Maaelu arengukava 2014-2020 meetme 6.3 “Väikeste põllumajandusettevõtete arendamine” raames tehtud taotluse rahuldamise otsus
  - v.a ülevõtmise korral;
  - nõue on seatud, kuna toetus on ettenähtud esimest korda aktiivse põllumajandustootmisega alustavale ettevõtjale, mida aga ei ole enam ettevõtja, kes on juba korra põllumajandustootmisega alustanud.



# Nõuded „nullist alustajale“

- **Toetuse taotlemisel on kaks varianti:**
  - Toetust võib taotleda ettevõtja, kes ei ole enne taotluse esitamist tegutsenud rohkem kui 15 kuud
    - omanike ja juhatuse liikmete senine põllumajanduslik müügitulu ei tohi olla olnud suurem kui 4 000 eurot
  - Toetust võib taotleda ettevõtja, kes on enne taotluse esitamist tegutsenud rohkem kui 15 kuud, kuid:
    - ei ole varasemalt kordagi omanud põllumajanduslikku müügitulu suurusjärgus üle 4 000 euro;
    - omanike ja juhatuse liikmete senine põllumajanduslik müügitulu ei tohi olla olnud suurem kui 4 000 eurot.
- Mõlemal juhul peab ettevõtja kavandama oma standardkogutoodangu (SKT) väärtuse nii, et see oleks hiljemalt taotluse esitamisele järgneva majandusaasta lõpuks ja sellele järgneval majandusaastal üle 14 000 euro
  - SKT arvutatakse äriplaanis kavandatud tegevuste ja põllumajanduslike andmete alusel (FADNi majandusliku suuruse kalkulaatori järgi).

# Nõuded nullist alustajale - kohustus

- **Esmakordselt asutatud** ettevõtte baasil tootmist alustav ettevõtja peab taotlemisele järgneva majandusaasta jooksul **muutama aktiivseks põllumajandustootjaks**:
  - st tema müügitulu põllumajanduslikust tegevusest peab olema taotlemisele järgneva kuni 12 kuu pikkuse majandusaasta lõpuks ja igal järgneval aastal üle 4 000 euro ning põllumajandusliku müügitulu osakaal ettevõtte kogu müügitulust üle 50%-i;
  - erisus on järgmisel slaidil nimetatud valdkondades tegutsevatel ettevõtjatel;

# Nõuded nullist alustajale – aktiivseks tootjaks muutumise kohustuse erisus

- Kui taotleja tegutseb peamiselt puuvilja-, marja-, pähkli-, köögivilja-, viinamarja-, lihaveise-, pühvli- või hobusekasvatuse või mesinduse tegevusalal:
  - siis võib müügitulu nõude saavutamise asemel äriplaanis kavandada ja (hiljem peab ka saavutama) omatoodetud põllumajanduslike toodete standardkogutoodangu (SKT) väärtuseks hiljemalt taotluse esitamisele järgneva 12 kuu pikkuse majandusaasta lõpuks ja sellele järgneval majandusaastal üle 14 000 euro;
    - seda siis juhul, kui tegevusala eripärast tulenevalt ei ole vajaliku müügitulu saavutamine võimalik.

# Nõuded ülevõtjale

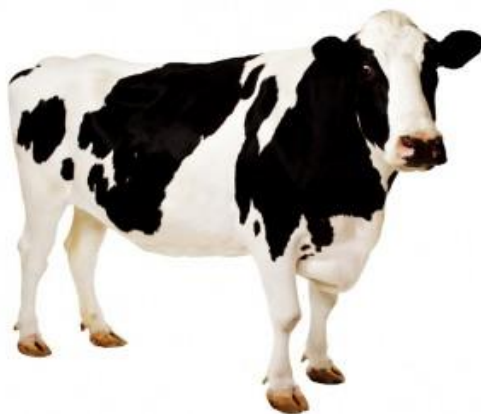
- Ettevõtja on mitte rohkem kui 15 kuud enne taotluse esitamist täielikult omandanud põllumajandusettevõtte, mille:
  - senine tegevusaeg on olnud vähemalt üks majandusaasta;
  - aastane müügitulu omatoodetud põllumajanduslikest toodetest on üle 14 000 euro ;
  - põllumajandusliku müügitulu osakaal on ettevõtte kogu müügitulust üle 50%-i
  - põllumajanduslik müügitulu ei ületanud 500 000 eurot.
- Majandusnäitajate nõuetekohasust vaadeldakse omandamisele vahetult eelnenud majandusaasta(te) näitajate alusel;
- Täielik omandamine tähendab, et toetuse taotluse esitamise ajaks peab ülevõetud FIE olema oma põllumajandusliku tegevuse lõpetanud (mittepõllumajanduslike tegevustega võib jätkata). FIE põllumajandusettevõtte kohustused ja vara peavad olema üle läinud toetust taotlevale ettevõttele.

# Nõuded ülevõtjale – majandusaasta pikkus

- Omandatud ettevõtte peab olema tegutsenud vahetult enne omandamist vähemalt ühe majandusaasta-
  - omandamisele vahetult eelnenud majandusaasta peab olema vähemalt 12 kuu pikkune.
- Omandatud äriühingu puhul peab enne toetuse taotluse esitamist olema omandamisele vahetult eelnenud majandusaasta aruanne äriregistrile esitatud.
- Kui on omandatud äriühing, mis on tegutsenud vähemalt kolm majandusaastat ja taotleja soovib hindamis-kriteeriumite alusel eelistust, siis peavad olema omandamisele vahetult eelnenud kolme majandusaasta aruanded taotluse esitamise hetkeks äriregistrist kättesaadavad.

## Toetatavad tegevused

- Vähemalt 50% toetusega kavandatavatest tegevustest peab olema suunatud põllumajandusliku põhivara soetamiseks, mida saab kasutada otseselt ja korduvalt vähemalt ühe aasta jooksul arvates PRIA poolt toetuse viimase osa väljamaksmisest.



# Toetuse määr

- Toetust makstakse kahes osas kindlasummalise toetuse vormis kokku maksimaalselt

**40 000 eurot**

- Toetuse esimene osa on 75%; teine osa 25% kogu toetusest.
- Toetuse teine osa makstakse välja pärast toetuse abil tehtavate kõigi tegevuste nõuetekohast rakendamist.
  - väljamaksed teostatakse maksetaotluste alusel,
    - hariduse omandamise kohustuse korral nõutakse enne teise osa makset hariduse omandamist tõendava dokumendi ärakirja esitamist.
- **Omaosalus ei ole nõutud**, kuid toetuse teise osaga kavandatud tegevused tuleb teostada enne toetuse teise osa väljamaksmist.



**TOETUSE TAOTLEMINE JA  
INVESTSEERINGU TEGEMINE**



# Toetuse taotlemine

- Avaldus, äriplaan ja neis esitatud andmeid tõendavad dokumendid tuleb esitada PRIAle **uue e-teenuse keskkonna kaudu**
  - Keskkond avaneb PRIA kodulehel
- **Taotluste menetlusaeg on kuni 60 tööpäeva**

# Tegevuse elluviimine

## Tegevuste esimene osa:

- tegevuste elluviimisega peab olema **alustatud hiljemalt 6 kuu** jooksul alates taotluse rahuldamise otsuse kuupäevast;
- äriplaanis kavandatud tegevustest vähemalt 75% (sh investeering) peab olema ellu viidud **hiljemalt 12 kuu jooksul** arvates taotluse rahuldamise otsuse tegemise kuupäevast.

## Tegevuste teine osa:

- \* peab olema ellu viidud **hiljemalt 24 kuu jooksul** arvates PRIA poolt toetuse otsuse tegemise kuupäevast;
- \* koos kulutuste aruandega esitab toetuse saaja pärast äriplaanis ettenähtud kõigi tegevuste elluviimist toetuse teise osa välja maksmiseks PRIA-le ka maksetaotluse, milles märgitakse summa, mille väljamaksmist toetuse teise osaga taotletakse.
- \* Maksetaotlus võib olla kulutuste aruande osaks.



# **NOORTE PÕLLUMAJANDUSTOOTJATE TEGEVUSE ALUSTAMISE TOETAMISE MEETME HINDAMISKRITEERIUMID**

# Taotluste hindamine

Hindamiskriteeriumid on analoogsed 2015. a taotlusvooruga, hinnatakse järgmist (lisa A-osa, hindab hindamiskomisjon):

- põllumajanduslik haridus ja erialane ettevalmistus äriplaanis kavandatud tegevuste elluviimiseks (max 7 punkti);
- majandus- või juhtimisalane haridus (max 3 punkti);
- töökogemus ettevõtlusega tegelemiseks (max 5 punkti);
- äriplaani jätkusuutlikkus ja äriplaani idee vastavus meetme eesmärkidele (max 15 punkti).

PRIA koostab paremusjärjestuse lisa B-osas kehtestatud kriteeriumide põhjal e-teenuse keskkonna kaudu saadud andmete alusel:

- põlvkondade vahetuse soodustamine (15 punkti);
- piimakarjakasvatuse soodustamine (5 punkti);
- puuvilja-, marjakasvatuse ja köögiviljakasvatuse soodustamine (5 p).

# Hindamiskriteeriumid

Äriühingu puhul hinnatakse iga osaniku või aktsionäri vastavust hariduse ja töökogemuse hindamiskriteeriumile ja äriühingu hindepunktid leitakse jagades osanikele või aktsionäridele antud hindepunktide summa osanike või aktsionäride arvuga.

- Rahuldamisele kuuluvad parimad taotlused või kõik nõuetele vastavad taotlused, mis on saanud vähemalt minimaalse nõutava hindepunktide arvu.
- Minimaalne hindepunktide summa toetuse taotluse rahuldamiseks moodustab vähemalt 30% (lävend) maksimaalsest (50 punkti) määruse lisas kehtestatud hindepunktide summast.



**TOETUSE SAAJA KOHUSTUSED**

# Toetuse saaja kohustused

- Tagama, et tema omatoodetud põllumajanduslike toodete müügitulu on üle 4 000 euro alates taotluse esitamisele vahetult järgneva kuni 12 kuu pikkuse majandusaasta lõpust kuni vähemalt ühe aasta jooksul arvates PRIA poolt toetuse viimase osa väljamaksmisest;
  - Erand: tagama, kui ta tegutseb peamiselt puuvilja-, marja-, pähkli, köögivilja-, viinamarja-, veise- või hobusekasvatuse või mesinduse tegevusalal, ja tal ei ole võimalik täita eelnevas punktis nimetatud nõuet, et tema põllumajandusliku standardkogutoodangu väärtus on alates taotluse esitamise aastale vahetult järgneva kuni 12 kuu pikkuse majandusaasta lõpust kuni eelnevalt sätestatud tähtajani üle 14 000 euro;

## Toetuse saaja kohustused (2)

- Toetuse abil ostetud materiaalsel põhivara tuleb sihipäraselt kasutada vähemalt ühe aasta jooksul peale viimast väljamakset;
- Võimaldama teha toetuste sihipärase kasutamise üle järelvalvet;
- Eristama oma raamatupidamises toetustega seotud kulud muudest kuludest;
- Tagama, et kuni ühe aasta jooksul arvates PRIA poolt toetuse viimase osa väljamaksmisest äriühingu osaniku või aktsionäri vahetumise korral vastab uus osanik või aktsionär ja juhatuse liige toetuse saamiseks esitatud nõuetele;
- Tagama, et materiaalsesse põhivarasse investeringu tegemise korral ei oma toetuse saaja ja vara müüja või teenuse osutaja ning nende osanik, aktsionär või juhtorgani liige osalust üksteise äriühingus ega kuulu üksteise juhatusse või nõukokku.



## Tegevuste elluviimise kohta aruande esitamine

- Toetuse saaja teeb äriplaanis kavandatud tegevused ja esitab PRIA e-teenuse keskkonna kaudu tehtud tegevuste aruande koos investeeringu (põhivara ostu) tegemist tõendavate dokumentidega:
  - kuni kahes osas ühe taotluse kohta;
  - investeeringu tegemist tõendavad dokumendid esitatakse hiljemalt ühe kuu jooksul tähtaja lõppemisest arvates.
  - Kui toetuse saajal on põllumajandusliku hariduse või kutse omandamise kohustus, esitab toetuse saaja hiljemalt **ühe kuu** jooksul **36 kuu pikkuse** tähtaja lõppemisest arvates PRIAle omandatud põllumajanduslikku haridust või kutset tõendava dokumendi ära kirja.

**SANKTSIONEERIMISTE**

**ÜLDISED ALUSED**

# Sanktsioneerimine – õiguslikud alused

- **Sanktsioneerimine ei ole reguleeritud meetmemääruse tasandil**
- **Reguleerib EL kontrollimäärus (640/2014 artikkel 35)**
- **Siseriiklikult reguleerib sanktsioneerimist ELÜPS § 111 ja 112**
  - toetusraha tuleb tagasinõude korral tagasi maksta 60 kalendripäeva jooksul
  - ajatamise korral tuleb toetus tagasi maksta 1 a jooksul

# Sanktsioneerimine – nõuete jaotus

**Rikkumise korral sanktsioneerimata võimalik jätta ei ole!**

- **Abikõlblikkuse nõuded – kõige karmimad (määruse § 14 lõikes 3)**
  - Üldjuhul toetuse taotlejale seatud nõuded
  - Rikkumise korral toetust ei maksta või kui toetust on juba makstud, siis küsitakse 100% tagasi
- **Toetusega otseselt seotud kohustused (määruse § 14 lõikes 2)**
  - Üldjuhul näiteks toetuse saajale seatud kohustused ja tulevikulisi kohustusi sisaldavad hindamiskriteeriumid
  - Rikkumise korral on võimalik sanktsioneerida kuni 100% ulatuses (st osaliselt või täielikult)
- **Muud kohustused (pigem kaasnevad) (määruse § 14 lõikes 4)**
  - Näiteks maksuvõla puudumise nõue
  - Rikkumise korral on võimalik sanktsioneerida kuni 100% ulatuses (st osaliselt või täielikult)

# Sanktsioneerimine – sanktsiooni suuruse määramise alused

- **Sanktsiooni määramisel võetakse aluseks rikkumise:**
  - raskusastet
    - ✓ sõltub tagajärgede olulisusest arvestades kohustuse eesmärki
  - ulatust
    - ✓ mõju tegevusele
  - kestust
    - ✓ rikkumise ajaline ulatus ja lõpetamise võimalikkus
  - kordumist
    - ✓ varasemad rikkumised
- **Eelnevast tulenevalt rikkumise põhjus sanktsiooni ei mõjuta**
- **Sanktsiooni suuruse määrab PRIA**

# Sanktsioneerimine – vääramatute jõu esinemisel ei sanktsioneerita

- **Vääramatute jõud on defineeritud Komisjoni määrus nr 1306/2013 artikkel 2 punktis 2**
- **Vääramatute jõu esinemise korral sanktsioneerimist reguleerib Komisjoni määrus nr 640/2014 artikkel 4**
- **Vääramatuteks jõuks loetakse:**
  - **toetusesaaja surm;**
  - **toetusesaaja pikaajaline töövõimetus;**
  - **raske loodusõnnetus, mis kahjustab tõsiselt põllumajanduslikku majapidamist;**
  - **põllumajandusliku majapidamise loomakasvatushoonete hävimine õnnetusjuhtumi tagajärjel;**
  - **toetusesaaja karja osa või kogu karja haigestumine loomataudi või vastavalt osade või kõigi põllukultuuride nakatumine taimehaigusesse;**
  - **kogu põllumajandusliku majapidamise või selle olulise osa sundvõõrandamine, kui taotluse esitamise päeval ei olnud võimalik sundvõõrandamist ette näha.**



MAAELUMINISTEERIUM

# Tänu kuulamast!

**Tonu Taat**

tonu.taat@agri.ee

**Elar Neito**

elar.neito@agri.ee