



MAAELUMINISTEERIUM



Maaelu Arengu Euroopa
Põllumajandusfond:
Euroopa investeeringud
maapiirkondadesse



Väikeste põllumajandusettevõtete arendamine

Elar Neito

Maaeluministerium/ Maaettevõtluse büroo juhataja asendaja

15.03.2016

Waide motell

Ettekande sisu

- Meetme rakendamise seis
- Toetuse taotleja
- Toetatavad tegevused
- Toetuse suurus
- Taotluse esitamine
- Toetuse saaja kohustused
- Kuludokumentide esitamine
- Taotluste hindamiskriteeriumid
- Muudatuste tegemine ja sanktsioneerimine
- Tulevikuline muudatus

Meetme seos Maaelu arengukavaga

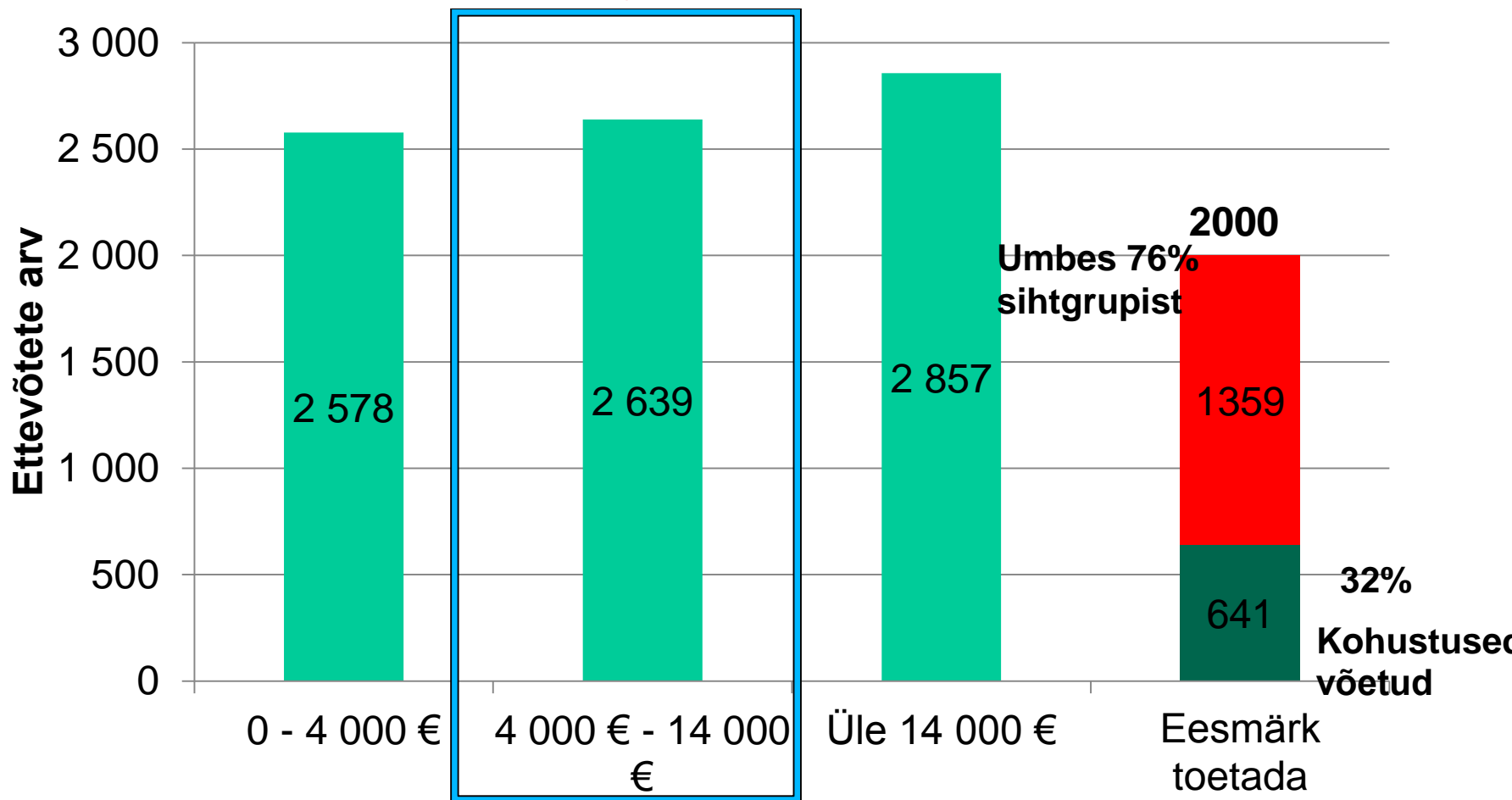
- Tegemist on Maaelu arengukava 2014-2020 meetmega 6.3 „Väikeste põllumajandusettevõtete arendamine“
- Perioodil 2007-2013 otseselt sarnast meetet ei olnud

Õiguslik alus

- Euroopa Parlamendi ja nõukogu määrus nr 1305/2013 „Euroopa Maaelu Arengu Põllumajandusfondist (EAFRD) antavate maaelu arengu toetuste kohta ja millega tunnistatakse kehtetuks nõukogu määrus (EÜ) nr 1698/2005“ **artikkel 19 lõike 1 punkt a alapunkt iii**

Väikeste põllumajandusettevõtete arendamise meetme sihtgrupp

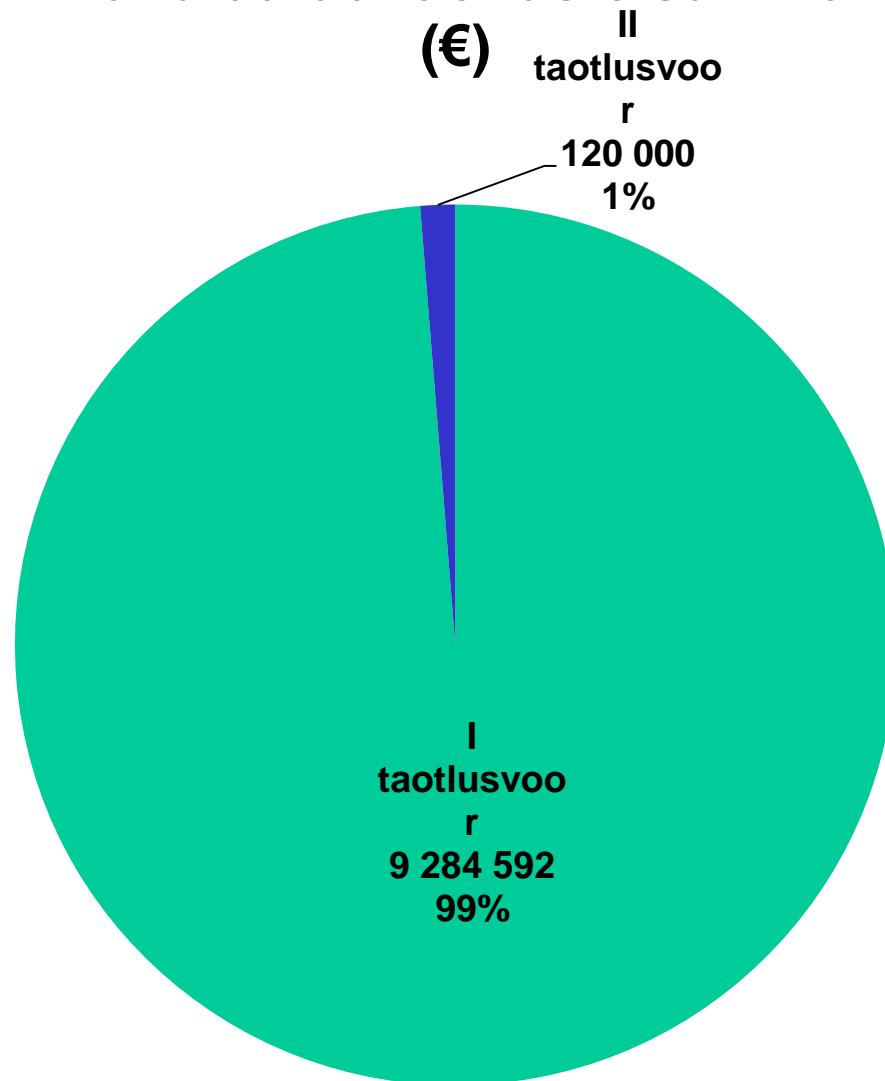
Meetmete eelarve on 30 miljonit eurot



Meetme 6.3 rakendumine

- Toimunud on kaks taotlusvooru
 - Rahuldatud on mõlema taotlusvooru taotlused
 - 4-11 aprill toimub kolmas taotlusvoor
- Rahuldatud taotluste alusel kavandatakse investeeringuid teha **13 540 085 euro ulatuses**
- 31% meetme eelarvest on kasutusel

Rahuldatud taotluste summa



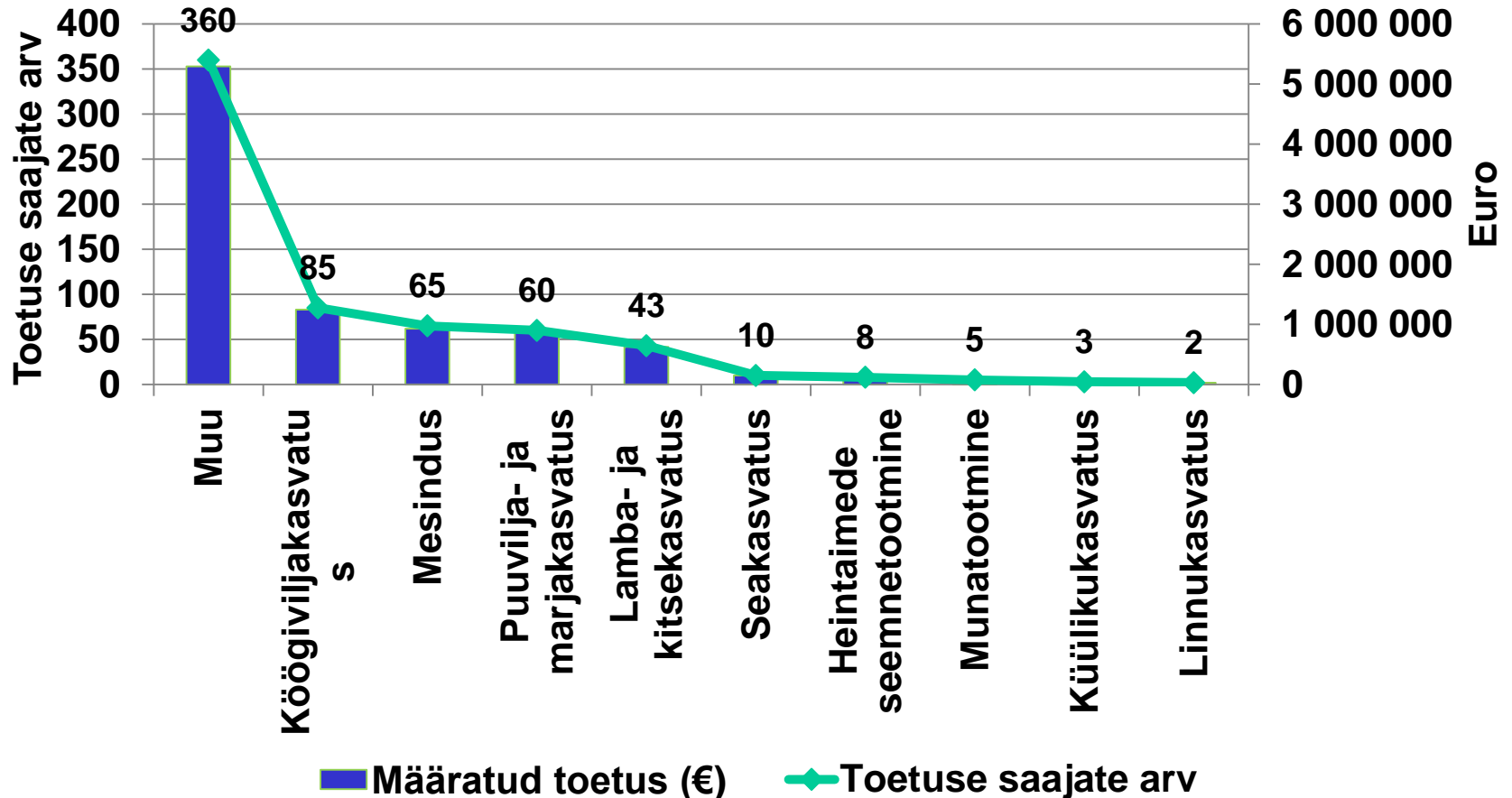
**Kokku on rahuldatud taotluseid summas 9 404 592 eurot
Vähemalt 78% määratud toetusest on välja makstud.**

Meetme 6.3 raames toetuse taotlemine ja määramine (I ja II voor)

| | Esitatud taotluste arv | Rahuldatud taotluste arv |
|--------------|------------------------|--------------------------|
| | Kokku | Kokku |
| I voor | 730 | 633 |
| II voor | 15 | 8 |
| Kokku | 745 | 641 |

86% esitatud taotlustest on rahuldatud.

Meetme 6.3 raames määratud toetus tegevusalade lõikes (I ja II taotlusvoor)





TOETUSE TAOTLEJA

Toetust saab taotleda ettevõtja, ...

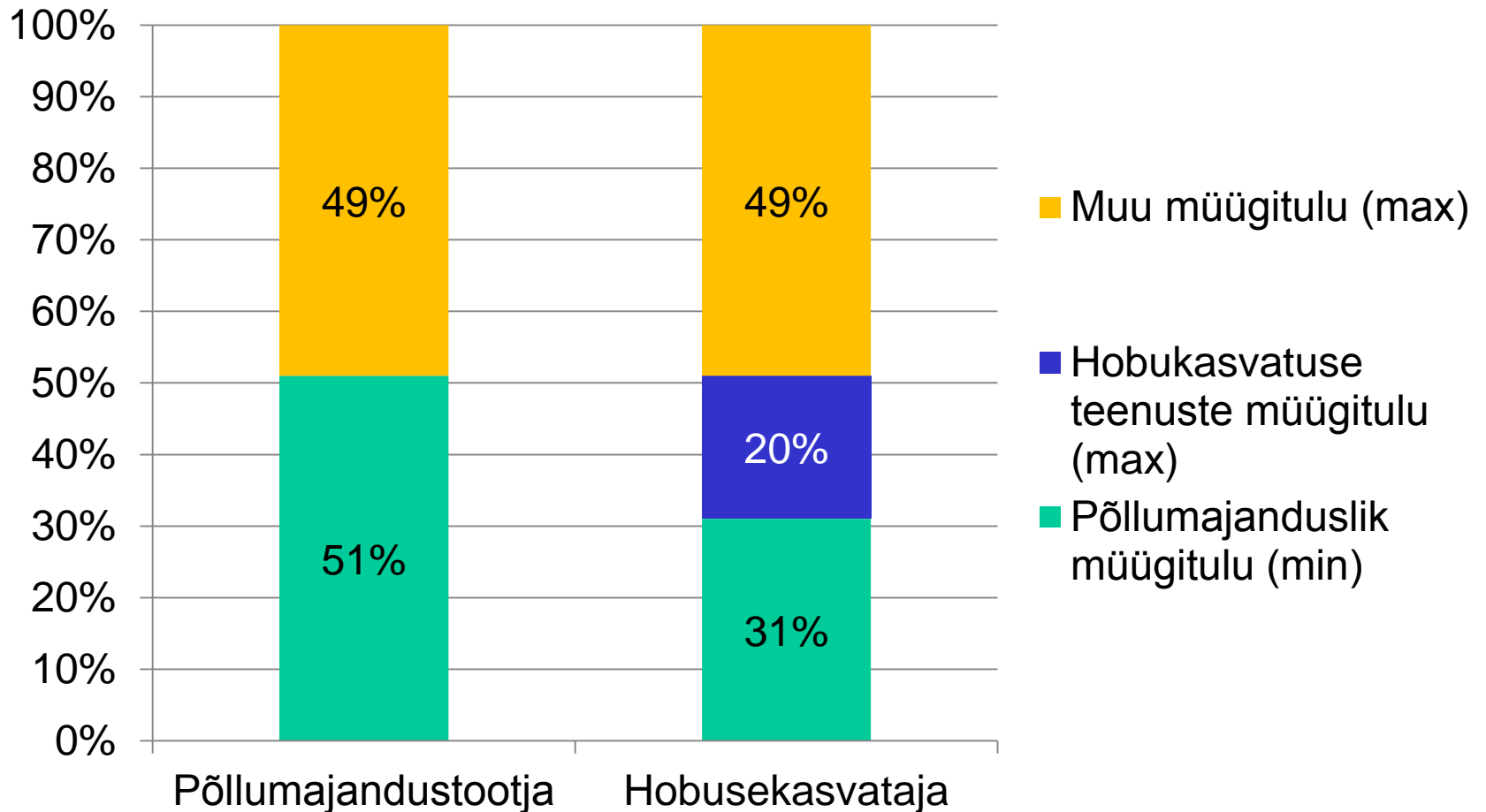
- ... kes on tegutsenud vähemalt **kaks** majandusaastat
- ... kes on olnud vähemalt **mõlemal** eelnenud majandusaastal põllumajandustootja
 - mõlemal vaadeldaval majandusaastal peab olema üle 50% ettevõtte müügitulust põllumajanduslik
- ... kelle omatoodetud põllumajandustoodete ja nende töötlemisel saadud toodete müügitulu on taotlemise aastale vahetult eelnenud majandusaastal **olnud vahemikus 4000–14 000 eurot** ja vahetult eelnenud teisel majandusaastal suurem kui 1200 eurot

Põllumajandustooteks loetakse Euroopa Liidu toimimise lepingu I lisas nimetatud tooted, välja arvatud kalandus- ja vesiviljelustooted.

Kui toetust taotleb ettevõtja, kes tegeleb hobusekasvatusega (1)

- peab ta olema müünud omakasvatatud hobuseid või osutanud hobusekasvatusega seonduvaid teenuseid vähemalt kahel taotlemise aastale vahetult eelnenud majandusaastal
- peab tema omatoodetud põllumajandustoodete ja nende töötlemisel saadud toodete müügitulu moodustama kahel taotlemise aastale vahetult eelnenud majandusaastal enam kui 30% kogu müügitulust ning koos hobusekasvatusega seonduvate teenuste müügituluga enam kui 50% kogu müügitulust

Kui toetust taotleb ettevõtja, kes tegeleb hobusekasvatusega (2)



Hobusekasvatusega seonduvateks teenusteks loetakse:

- hobustega seotud teenused ja hobuserautajate tegevus EMTAKi jao A alajao 01621 „Loomakasvatuse abitegevused” tähenduses
- võistlus- ja ratsahobuste tallide tegevus EMTAKi jao R alajao 93199 „Mujal liigitamata sporditegevus” tähenduses
- hobuste rentimine EMTAKi jao N alajao 77399 „Muu mujal liigitamata masinate, seadmete jm materiaalse vara rentimine ja kasutusrent” tähenduses

Nõuded toetuse taotlejale – majandusaasta pikkus

- Ettevõtte peab olema tegutsenud vähemalt kaks majandusaastat
 - taotluse esitamisele vahetult eelnenud majandusaasta peab olema vähemalt **12 kuu** pikkune
 - taotluse esitamisele vahetult eelnenud teine majandusaasta võib olla ka lühem

Nõuded toetuse taotlejale – majandusaasnäitajate vaatlemine

- Äriühingu puhul peab olema enne toetuse taotluse esitamist esitatud mõlema taotlemisele vahetult eelneva majandusaasta aruanded äriregistrile
- FIE, kes peab tekkepõhist raamatupidamist, peab esitama taotluses mõlema taotlemisele vahetult eelneva majandusaasta bilansi ja kasumiaruande näitajad
- FIE, kes peab kassapõhist raamatupidamist, majandusnäitajaid vaadeldakse taotlemisele vahetult eelneva kahe majandusaasta tuludeklaratsiooni E-vormi andmete alusel

Taotleja varasem toetuste saamine

- taotleja ei ole saanud ega taotle samal ajal investeringutoetust arengukava meetme „Investeringud põllumajandusettevõtte tulemuslikkuse parandamiseks” raames
- taotleja ei ole saanud ega taotle samal ajal sama kulu kohta toetust riigieelarvelistest või muudest Euroopa Liidu või välisvahenditest või muud tagastamatut riigiabi
- taotleja on varem riigieelarvelistest või muudest Euroopa Liidu või välisvahenditest saadud ja tagasimaksmisele kuulunud summa tähtajal tagasi maksnud või toetuse tagasimaksmise ajatamise korral tagasimaksed tasunud ettenähtud summas

Nõuded toetuse taotleja jätkusuutlikkusele

- taotlejal ei ole riikliku maksu võlga või tema riikliku maksu võla tasumine on ajatatud. Maksuvõla tasumise ajatamise korral on maksuvõlg, mille tasumise tähtaeg on möödunud, tasutud ettenähtud summas
- taotleja suhtes ei ole algatatud likvideerimismenetlust ega nimetatud pankrotiseaduse kohaselt ajutist pankrotihaldurit või kohtuotsusega välja kuulutatud pankrotti



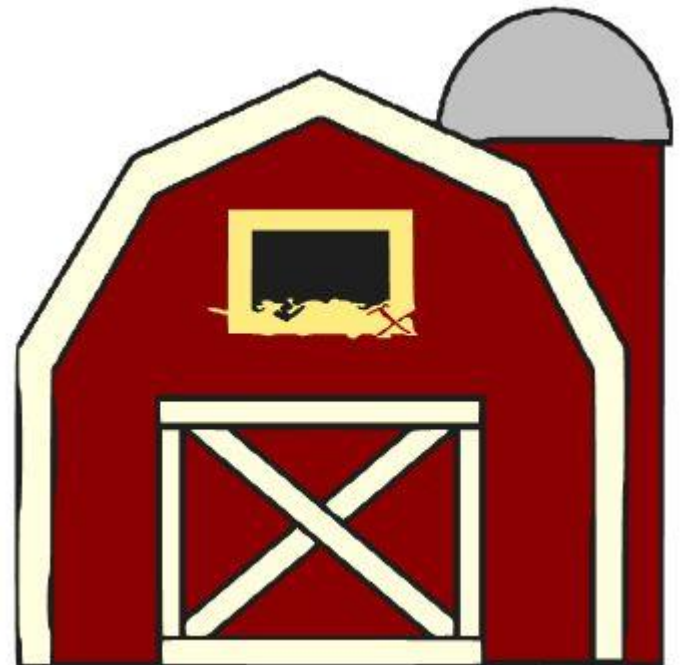
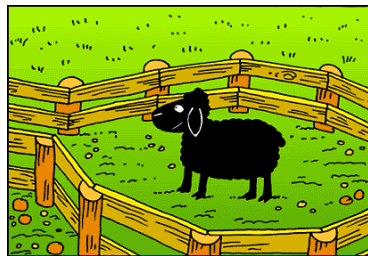
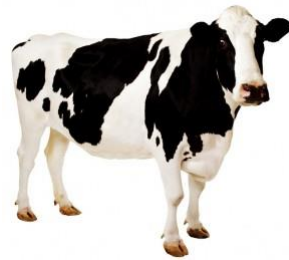
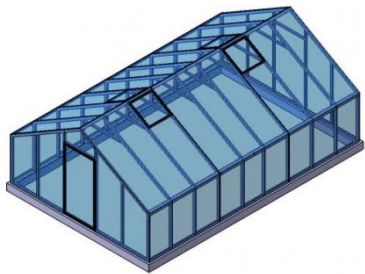
TOETATAVAD TEGEVUSED

Toetatavad tegevused

- Toetust võib taotleda taotleja äriplaanis kavandatud põllumajandustoodete tootmise või nende töötlemise arendamise alasteks tegevusteks:
 - vähemalt 50 protsenti äriplaanis kavandatud tegevuste maksumusest tuleb kasutada materiaalse vara ostmiseks
 - ülejäänud toetusraha võib kasutada ka muu põllumajandusliku tegevuse rahastamiseks

Materiaalne vara on ...

- ... on vara, mida saab kasutada põllumajanduslike toodete tootmiseks ja töötlemiseks otseselt, korduvalt **vähemalt** kahe aasta jooksul



Materiaalne vara on näiteks ...

- mobiilne või statsionaarne masin või seade
- tootmishoone ehitamine, rekonstrueerimine, laiendamine või
- kasutatud masin või seade
- kapitalirendiga ostetav masin või seade
- loomad
- mitmeaastased taimed
- maa, kui selle ost ei moodusta üle 10% äriplaanis kavandatud kuludest
- muu inventar

Muu tegevus on näiteks ...

- maanteetranspordis kasutatavad masinad ja seadmed (va traktor ja selle haagis)
- loomasööt
- väetis
- taimekaitsevahendeid
- ravimid
- vitamiinid
- kütus
- ehitusmaterjal, kui ostetakse vaid ehitusmaterjal ilma ehitusteenuseta
 - ✓ kui materjali kasutamine on PRIA poolt kindlakstehtav, siis materiaalne vara
- elektriarve
- kasutusrendiga ostetav masin või seade



Toetust ei saa ...

- käibemaksu eest, kui taotleja on käibemaksukohustuslane
- hoonestamata või hoonestatud maa ostmiseks kui tegevus moodustab enam kui 10% äriplaanis kavandatud kuludest
- laenuintressi kulude katteks

Materiaalse vara defineerimise mõistete selgitused

- Vara korduvaks kasutamiseks loetakse, kui objekt on ette nähtud samal otstarbel mitmekordselt kasutatav.
- Vara otseseks põllumajanduslike toodete tootmises ja töötlemises kasutamiseks loetakse, kui objekt on ette nähtud kasutamiseks taotleja tootmisprotsessi lahutamatu osana.

Toetuse määr ja suurus

- Maksimaalselt on ühel taotlejal võimalik saada programmiperioodil **15 000 eurot** toetust
 - ühte kontserni kuuluvad ettevõtted ja valitsevat mõju omavad ettevõtted loetakse üheks ettevõtteks
- **Taotleja saab toetuse kätte enne kulude tegemist**
 - Toetust makstakse kahes osas ning esimese toetusosa suurus ei või ületada 75% määratud toetusest
 - Toetuse teise osa maksmine sõltub esimese osa nõuetekohasest kasutamisest
- **Omaosalus** ei ole nõutud



**TOETUSE TAOTLEMINE JA
INVESTEERINGU TEGEMINE**

Toetuse taotlemine

- Avaldus, äriplaan ja neis esitatud andmeid tõendavad dokumendid tuleb esitada PRIAle **uue e-teenuse keskkonna kaudu**
 - Keskkond avaneb PRIA kodulehel
- **Tänu elektroonsele taotlemisele lüheneb taotluste maksimaalne menetlusaeg 70lt tööpäevalt 50ni.**

Investeeringu tegemine (1)

- Kavandatava investeeringu tegemist ei või alustada varem ja investeeringu tegemist tõendavad dokumendid ei või olla väljastatud varem kui taotluse esitamise päevale järgneval päeval

Investeeringu tegemine (2)

- Toetuse saaja teeb äriplaanis kavandatud tegevused ja esitab investeeringu tegemist tõendavad dokumendid :
 - kuni kahes osas ühe taotluse kohta
 - **ühe aasta jooksul** arvates PRIA poolt toetuse esimese osa väljamaksmise otsuse tegemisest

Investeeringu tegemine (3)

- Tegevuste esimene osa:
 - peab olema ellu viidud ja investeeringu tegemist tõendavad dokumendid esitatud kuue kuu jooksul arvates PRIA poolt toetuse esimese osa väljamaksmise otsuse tegemisest
 - peab moodustama vähemalt 75% äriplaanis kavandatud tegevuste maksumusest
 - raames peab olema tehtud vähemalt 50% ulatuses kogu äriplaanis kavandatud tegevuste maksumusest investeering materiaalsesse varasse



TOETUSE SAAJA KOHUSTUSED

Toetuse saaja kohustused (1)

- Ka toetuse saajal ei tohi olla maksuvõlga, varem saadud toetus tagasinõude korral tagasi maksmata, saadud toetus veelkord sama kulu kohta või algatatud likvideerimis- või pankrotimenetlus.
- Toetuse saaja peab tagama, et tema müügitulu omatoodetud põllumajandustoodete või nende töötlemisel saadud toodete müügist on taotlemise aastale järgneval teisel majandusaastal vähemalt 10% suurem kui taotlemise aastale vahetult eelnenud majandusaastal
 - tagama, et tema müügitulu omatoodetud põllumajandustoodete või nende töötlemisel saadud toodete müügist ületab taotlemise aastale järgneval teisel majandusaastal 50% kogu müügitulust

Toetuse saaja kohustused (2)

- Tagama, et äriplaanis kavandatud omaosaluse suhe koguinvesteeringusse säiliks ka peale investeeringu tegemist
- Toetuse abil ostetud materiaalsel vara tuleb sihipäraselt kasutada vähemalt kahe aasta jooksul (peale viimast väljamakset)
- Võimaldama teha toetuste sihipärase kasutamise üle järelvalvet
- Eristama oma raamatupidamises toetustega seotud kulud muudest kuludest
- Tagama, et materiaalsesse varasse investeeringu tegemise korral ei oma toetuse saaja ja vara müüja või teenuse osutaja ning nende osanik, aktsionär või juhtorgani liige osalust üksteise äriühingus ega kuulu üksteise juhatusse või nõukokku.

Toetuse saaja kohustused (3)

- mitte tegutsema vähemalt viie aasta jooksul arvates PRIA poolt viimase toetusosa väljamaksmisest seakasvatuse valdkonnas kui ta on vastava kohustuse võtnud toetuse taotlemisel. Nimetatud kohustuse saab võtta taotleja, kes:
 - ✓ on taotluse esitamise ajaks esitanud PRIAle loomatauditõrje seaduse § 19⁶ lõike 1 punkti 1 kohaselt majandustegevusteate sigade pidamisega tegelemise kohta ja
 - ✓ kellel on taotluse esitamise aastal või taotluse esitamise aastale vahetult eelnenud aastal põllumajandusloomade registri andmetel olnud vähemalt üks siga

Kuludokumentide esitamine

- Toetuse saaja esitab peale investeeringu esimese ja teise osa tegemist tehtud kulutuste aruande kõigi äriplaanis kavandatud tegevuste kohta
- Kuludokumentid tuleb esitada vaid materiaalse vara (ka ehitustegevus) kohta
 - sh ka materiaalse vara selle osa kohta, mida finantseeritakse omaosalust kasutades
 - materiaalse vara puhul ei ole sularahamaksed toetatavad
- Muu tegevuse korral kuludokumente esitama ei pea, kuid taotleja peab neid säilitama (kohapealsed kontrollid)
 - siin on toetatav ka sularahamakse



VÄIKESTE PÕLLUMAJANDUSETTEVÕTETE ARENDAMISE MEETME HINDAMISKRITEERIUMID

Taotluste hindamine (1)

- Hindamiskriteeriumite valikul on lähtunud, et eelistuse saaksid taotlejad või projektid:
 - kes ei ole varasemalt investeringutoetust saanud
 - kes on spetsialiseerunud tegutsema põllumajanduse valdkonnas
 - mis aitavad tagada Eesti isevarustatust valdkondades, kus see seni ei ole täidetud
 - mis arendavad keskkonnahoidlikku põllumajandust

Taotluste hindamine (2)

Lävend 14 hindepunkti.

- Taotlusi hindab PRIA.
- Enim on võimalik hindpunkte saada järgnevate kriteeriumite alusel:

| Kriteerium | Max hindepunktid |
|--|------------------|
| Valdkonnad, kus isevarustuse tase Eestis ei ole täidetud | 15 |
| Taotleja suurendab omaosalust | 12 |
| Investeeringutoetuse varasem mittesaamine | 10 |
| Peamiselt põllumajanduse valdkonnas tegutsevad taotlejad | 10 |

Lisandus eelistus seakasvatuse tegevusalal jätkajatele ja viinamarjakasvatajatele. Muutus varasema toetuse saamise kriteeriumi sõnastus.

**TAOTLUSTES TOODUD TEGEVUSTE
MUUTMINE JA SANKTSIONEERIMISTE
ÜLDISED PÕHIMÕTTED**

Muudatuste tegemine taotlustes toodud tegevustes

- Muudatuste tegemine ei ole reguleeritud määruste tasandil
- Muudatuste tegemine on reguleeritud Euroopa Liidu ühise põllumajanduspoliitika rakendamise seaduse § 80 lõikes 1
 - Maaelu arengu toetuse rahuldamise otsust võib toetuse saaja algatusel muuta üksnes põhjendatud juhtudel ning tingimusel, et tegevus on olulises osas ellu viidud ja saavutatakse tegevuse eesmärgid

Muudatuste tegemine taotlustes toodud tegevustes (2)

- **Põhjendatud juht**

- enamasti asjaolu, mida toetuse saaja ei saanud enne taotluse esitamist ette näha

- **Saavutatakse tegevuse eesmärgid**

- ka peale muudatust peab jääma tegevuse algne eesmärk samaks
- näiteks mesitarude ostmist ei saa asendada õunapuustikute ostmisega

**PRIAl on muudatuste lubamise osas kaalutlusõigus.
Muudatuste lubamine otsustatakse juhtumipõhiselt.**

Sanktsioneerimine – õiguslikud alused

- **Sanktsioneerimine ei ole reguleeritud meetmemääruse tasandil**
- **Reguleerib EL kontrollimäärus (640/2014 artikkel 35)**
- **Siseriiklikult reguleerib sanktsioneerimist ELÜPS § 111 ja 112**
 - toetusraha tuleb tagasinõude korral tagasi maksta 60 kalendripäeva jooksul
 - ajatamise korral tuleb toetus tagasi maksta 1 a jooksul

Sanktsioneerimine – nõuete jaotus

Rikkumise korral sanktsioneerimata võimalik jätta ei ole!

- **Abikõlblikkuse nõuded – kõige karmimad**
 - Üldjuhul toetuse taotlejale seatud nõuded
 - Rikkumise korral toetust ei maksta või kui toetust on juba makstud, siis küsitakse 100% tagasi
- **Toetusega otseselt seotud kohustused**
 - Üldjuhul näiteks toetuse saajale seatud kohustused ja tulevikulisi kohustusi sisaldavad hindamiskriteeriumid
 - Rikkumise korral on võimalik sanktsioneerida kuni 100% ulatuses (st osaliselt või täielikult)
- **Muud kohustused (pigem kaasnevad)**
 - Näiteks maksuvõla puudumise nõue
 - Rikkumise korral on võimalik sanktsioneerida kuni 100% ulatuses (st osaliselt või täielikult)

Sanktsioneerimine – sanktsiooni suuruse määramise alused

- **Sanktsiooni määramisel võetakse aluseks rikkumise:**
 - raskusastet
 - ✓ sõltub tagajärgede olulisusest arvestades kohustuse eesmärki
 - ulatust
 - ✓ mõju tegevusele
 - kestust
 - ✓ rikkumise ajaline ulatus ja lõpetamise võimalikkus
 - kordumist
 - ✓ varasemad rikkumised
- **Eelnevast tulenevalt rikkumise põhjus sanktsiooni ei mõjuta**
- **Sanktsiooni suuruse määrab PRIA**

Sanktsioneerimine – vääramatu jõu esinemisel ei sanktsioneerita

- **Vääramatu jõud on defineeritud Komisjoni määrus nr 1306/2013 artikkel 2 punktis 2**
- **Vääramatu jõu esinemise korral sanktsioneerimist reguleerib Komisjoni määrus nr 640/2014 artikkel 4**
- **Vääramatuks jõuks loetakse:**
 - toetusesaaja surm;
 - toetusesaaja pikaajaline töövõimetus;
 - raske loodusõnnetus, mis kahjustab tõsiselt põllumajanduslikku majapidamist;
 - põllumajandusliku majapidamise loomakasvatushoonete hävimine õnnetusjuhtumi tagajärjel;
 - toetusesaaja karja osa või kogu karja haigestumine loomataudi või vastavalt osade või kõigi põllukultuuride nakatumine taimehaigusesse;
 - kogu põllumajandusliku majapidamise või selle olulise osa sundvõõrandamine, kui taotluse esitamise päeval ei olnud võimalik sundvõõrandamist ette näha.

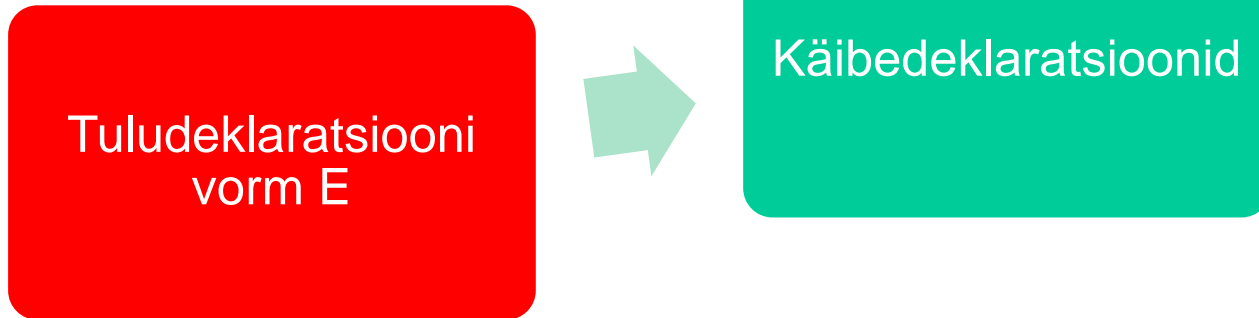
**OLULISEMAD MUUDATUSED
EDASPIDI - FIE JA KÄIBEMAKS**

Ettevõtjate müügitulu

- **Raamatupidamise toimkonna juhend nr 10 „Tulu kajastamine“ punktide 9 ja 10 alusel ei sisalda müügitulu käibemaksu**
 - üldjuhul ettevõtjate poolt esitatud aruannetes müügitulu käibemaksu ei sisalda
 - erandiks on tuludeklaratsiooni vorm E
- **Eesmärk on aga kohelda kõiki taotlejaid nii võrdselt kui võimalik**

Mis muutub?

- Muutub kassapõhist raamatupidamist pidava FIE, kes on käibemaksukohustuslane, korral dokument, mille alusel ta müügitulu vaadeldakse



Millistes meetmetes muutub?

- muudatus toimub kõigis meetmetes, kus toetust saavad taotleda FIEd
- **Millal muudatus jõustub?**
 - alates 2017. a toimuvatest taotlusvoorudest
 - määrustesse viime aga esimesel võimalusel
- **Mida see toetuse taotlejale tähendab?**
 - toetuse taotleja ei pea esitama PRIAle täiendavaid dokumente. PRIA saab vastava teabe otse Maksu- ja Tolliametist.

Aruanded, mille alusel ettevõtja majandusnäitajaid vaadeldakse

| Ettevõtlusvorm | Seni vaadeldud dokument | Vaadeldav dokument alates 2017. aastast |
|--|--|---|
| Tekkepõhist raamatupidamist pidav FIE, <u>kes on</u> käibemaksukohustuslane | Tuludeklaratsiooni vorm E | Käibedeklaratsioon |
| Äriühing | Majandusaasta aruanne | |
| Tekkepõhist raamatupidamist pidav FIE, <u>kes on</u> käibemaksukohustuslane | Bilansi- ja kasumiaruanne (käibedeklaratsioon) | |
| Tekkepõhist raamatupidamist pidav FIE, <u>kes ei ole</u> käibemaksukohustuslane | Bilansi- ja kasumiaruanne | |
| Kassapõhist raamatupidamist pidav FIE, <u>kes ei ole</u> käibemaksukohustuslane | Tuludeklaratsiooni vorm E | |



MAAELUMINISTEERIUM

Tänu kuulamast!

Elar Neito

elar.neito@agri.ee

Vahur Vider

vahur.vider@agri.ee