



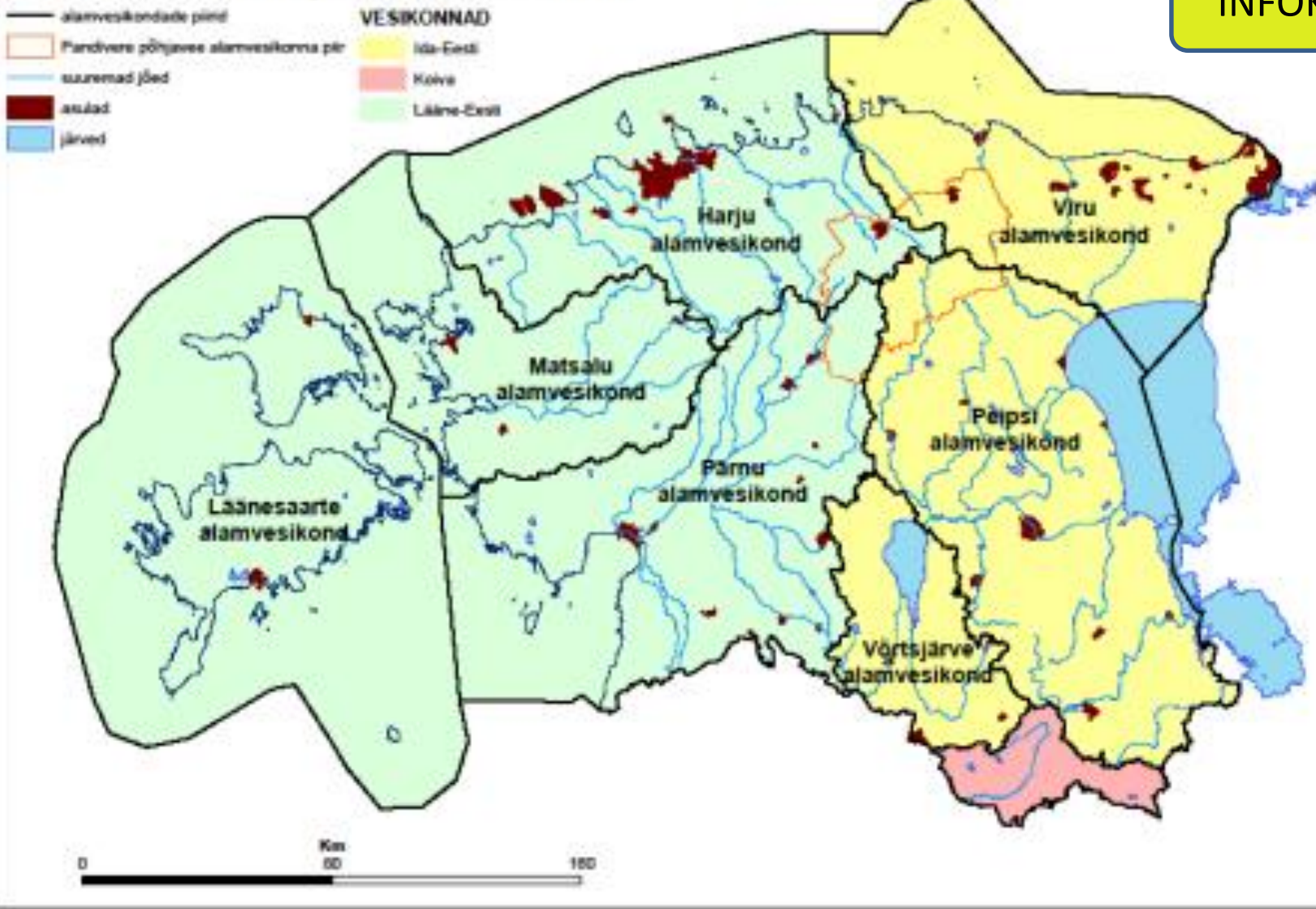
KESKKONNAAMET

Veemajanduskavad ja põllumajandus – kas on midagi ühist

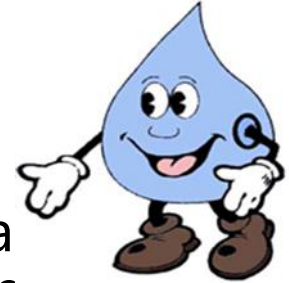
Viljandimaa
04.12.2018

Eesti vesikonnad ja alamvesikonnad

INFOKS



Veemajanduskava



- Ida-Eesti, Lääne-Eesti ja Koiva vesikondade VMK-d ja meetmeprogramm **2015-2021** kinnitati VV poolt 07.01.2016.

<http://www.envir.ee/et/eesmargid-tegevused/vesi/veemajanduskavad/veemajanduskavad-2015-2021>

- Keskkonnaeesmärkide paremaks saavutamiseks on koostatud meetmeprogrammi rakendamise tegevuskavad

2016-2017 (KeM kk nr 1-2/16/807; 22.08.2016)

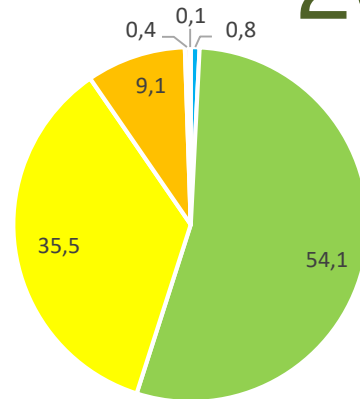
2018-2019 (KeM kk nr 1-2/17/1060; 20.10.2017)

<https://www.keskkonnaamet.ee/et/eesmargid-tegevused/veemajanduskavad>

- KeA koostab iga-aastaselt ülevaate tegevuskava meetmete rakendamisest ning esitab selle KeM-ile ja VMK komisjonile

<https://www.keskkonnaamet.ee/et/eesmargid-tegevused/veemajanduskavad/ulevaated>

Pinnaveekogumite seisundiinfo 2016

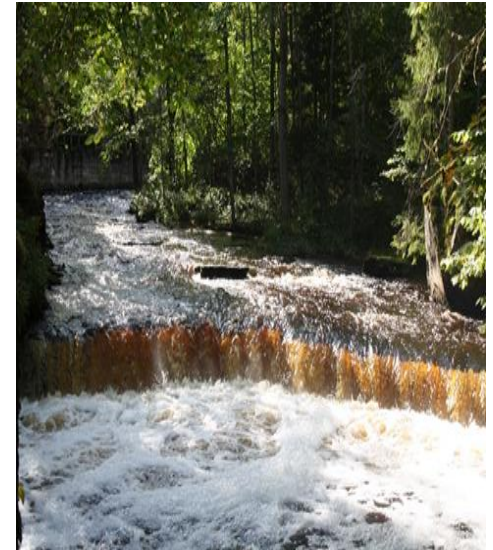


■ Väga hea seisund ■ Hea seisund ■ Kesine seisund
■ Halb seisund ■ Väga halb seisund ■ Hindamata

Vähemalt heas
seisundis on 55%
pinnaveekogumitest

Vahehindang on antud 750 pinnaveekogumi kohta, millest 556 on looduslikud, 148 tugevasti muudetud ja 43 tehisveekogumid. Seireandmete põhjal on KAUR poolt koostatud pinnaveekogumite vahehindangu kohaselt väga heas seisundis 6, heas 406, kesises 266, halvas 68 ja väga halvas 3 kogumit (kinnitatud VMK komisjonis 06.09.2017)

Seisundihinnangud koostab Keskkonnaagentuur
<http://www.keskkonnaagentuur.ee/et/eesmargid-tegevused/vesi/pinnavesi/veekogumite-seisundiinfo>





Avaleht > Eesmärgid, tegevused > Vesi > Pinnavesi > Veekogumite...

Esita ananne Veekasutus Väljaanded & ülevaated Hüdroloogia **Pinnavesi** Põhjavesi Keskkonnanäitajad Teemakaardid Infograafikud >

- > Pinnavee seisund
- > Pinnaveekogumite moodustamise kord ja nende pinnaveekogumite nimestik, mille seisundiklass tuleb määrata...
- > Veekasutus
- > Veekogumite seisundiinfo
- > Veekogumite seisundi kaardid
- > Jõgede ärakande koormused

Veekogumite seisundiinfo

2016

- ◆ Seletuskiri 2016
- ◆ Veekogumite koondseisund 2016
- ◆ Tööriista ESTMODEL7 abil antud vooluveekogumitesse jõudva vee üldfosfori (Püld) ja üldlämmastiku (Nüld) sisalduse hinnangud (2011 vooluhulga andmete põhjal)
- ◆ Eesti vooluveekogumite hüdro-morfoloogilise seisundi 2016.a ajakohastatud hinnang
- ◆ Eesti maismaa seisuveekogumite hüdro-morfoloogilise seisundi 2016.a ajakohastatud hinnang

Seisundi hinnangud on kinnitatud veemajanduskomisjoni poolt 06.09.2017.

2015

- ◆ Seletuskiri 2015
- ◆ Veekogumite koondseisund 2015
- ◆ Tööriista ESTMODEL7 abil antud vooluveekogumitesse jõudva vee üldfosfori (Püld) ja üldlämmastiku (Nüld) sisalduse hinnangud (2011 vooluhulga andmete põhjal)
- ◆ Eesti vooluveekogumite hüdro-morfoloogilise seisundi 2015.a ajakohastatud hinnang
- ◆ Eesti maismaa seisuveekogumite hüdro-morfoloogilise seisundi 2015.a ajakohastatud hinnang

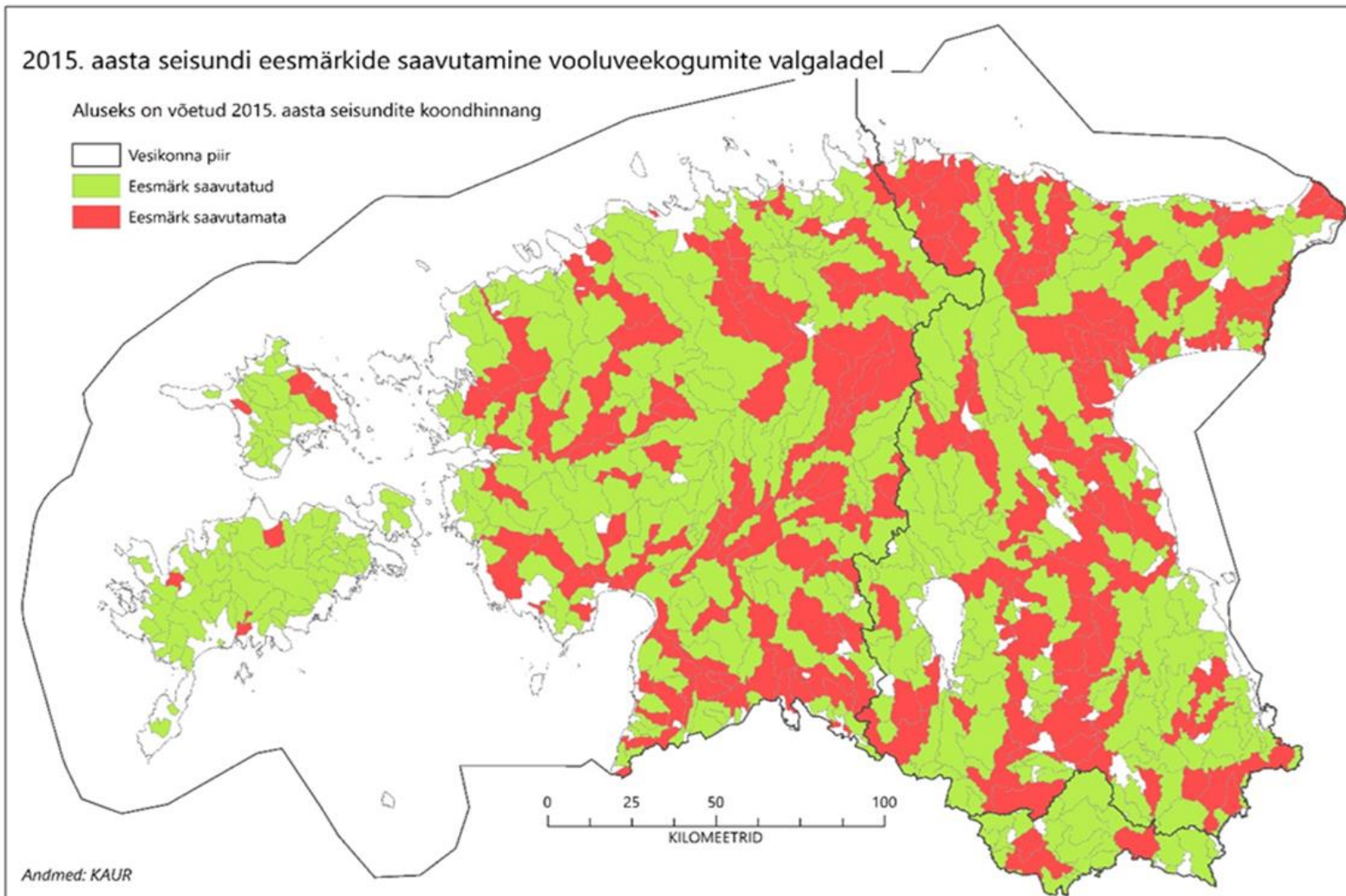
Seisundi hinnangud on kinnitatud veemajanduskomisjoni poolt 17.11.2016.

2014

- ◆ Seletuskiri 2014
- ◆ Veekogumite koondseisundid 2014
- ◆ Tööriista ESTMODEL7 abil antud vooluveekogumitesse jõudva vee üldfosfori (Püld) ja üldlämmastiku (Nüld) sisalduse hinnangud (2011 vooluhulga andmete põhjal)

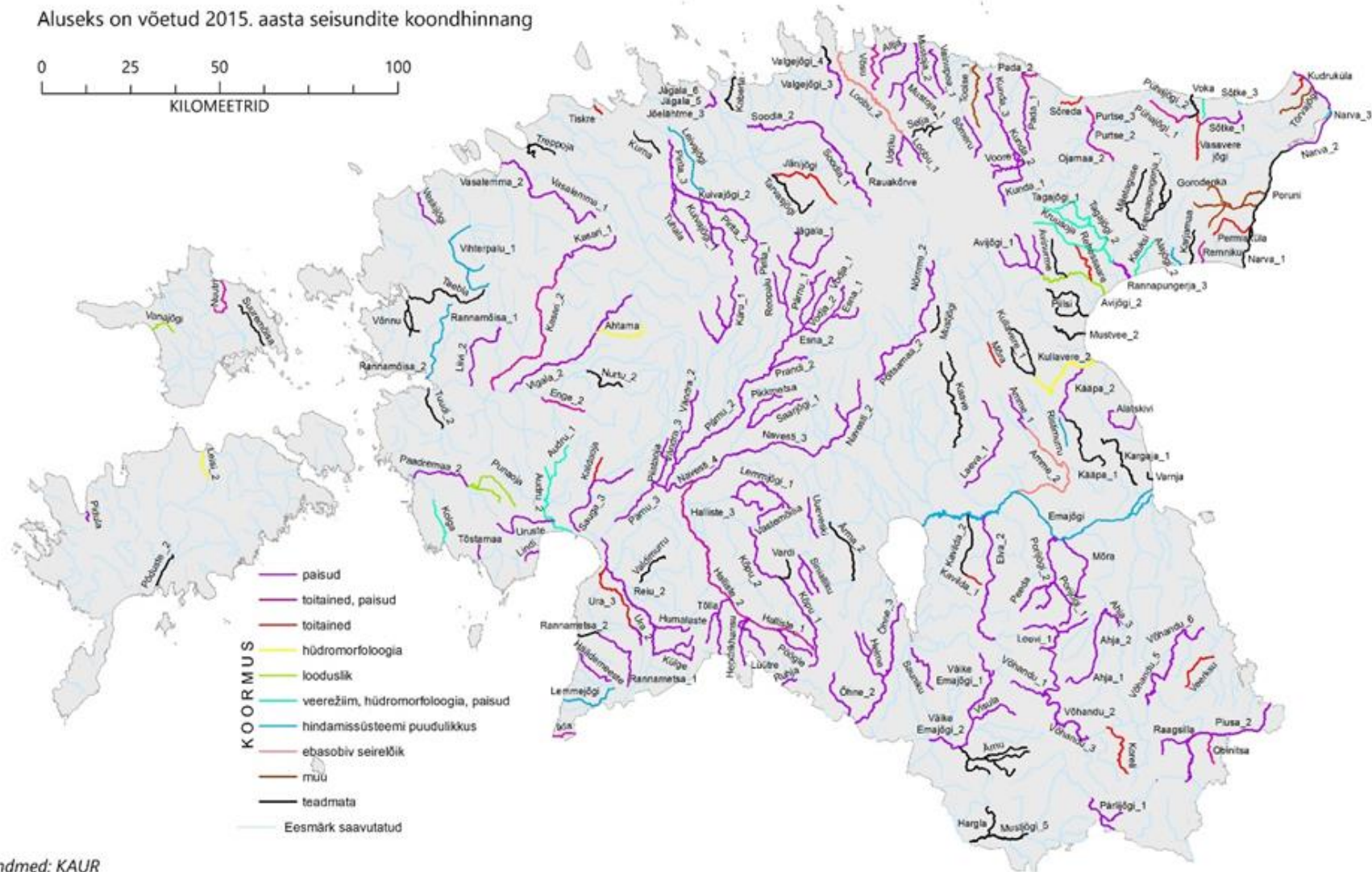
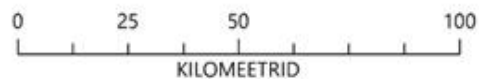
Pinnaveekogumite seisundiinfo

Vooluveekogumite seisundite koondhinnang



2015. aasta eesmärgi saavutamata vooluveekogumid 2010 - 2015. a mitte hea ÖSE põhjuse järgi

Aluseks on võetud 2015. aasta seisundite koondhinnang



Viljandimaa pinnaveekogumid (veekogumite seisundihinnangute tabelis)

Pinnaveekogumeid (voolu- ja
seisuveekogumid) 65, neist

- ✓ väga heas koondseisundis 0,
- ✓ heas 40,
- ✓ kesises 20,
- ✓ halvas 5 (Pöögle, Uueveski, Vastemõisa,
Tänassilma_1, Välgita),
- ✓ väga halvas 0 kogumit.

Seisundihinnangud koostab olemasoleva teabe põhjal Keskkonnaagentuur
<https://www.keskkonnaagentuur.ee/et/eesmargid-tegevused/vesi/pinnavesi>

Põhjaveekogumid

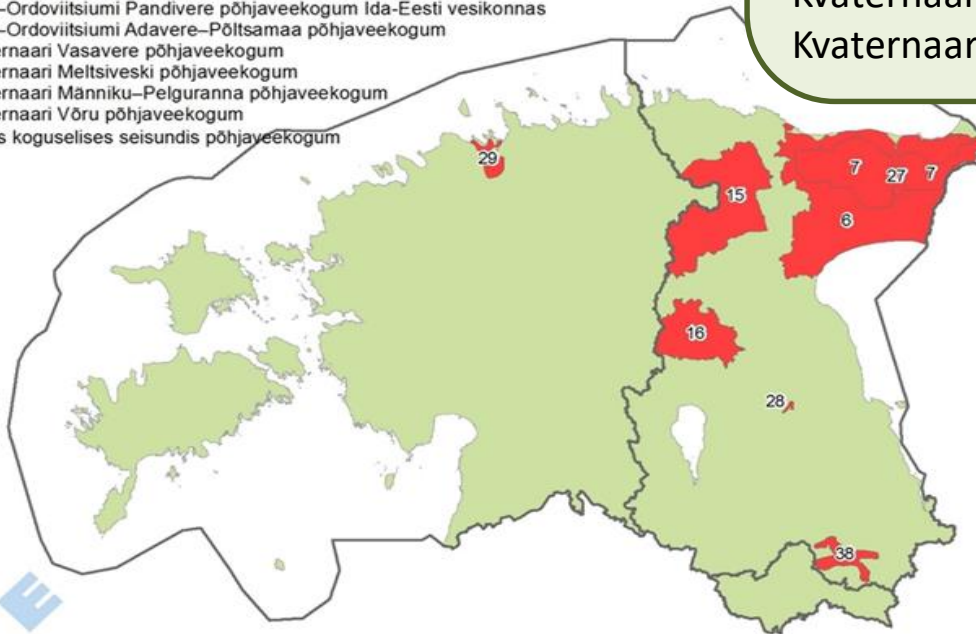
39 põhjaveekogumit, neist 8 halvas seisundis ja 10 ohustatud. Põhjaveekogumite seisundi hinnangud antakse iga kuue aasta järel.

Halvas seisundis põhjaveekogumid:

Ordoviitsiumi Ida-Viru,
Ordoviitsiumi Ida-Viru põlevkivibasseini,
Siluri-Ordoviitsiumi Pandivere Ida-Eesti,
Siluri-Ordoviitsiumi Adavere-Põltsamaa,
Kvaternaari Meltsiveski,
Kvaternaari Männiku-Pelguranna,
Kvaternaari Võru,
Kvaternaari Vasavere.

 halvas keemilises seisundis põhjaveekogum

- 6 – Ordoviitsiumi Ida-Viru põhjaveekogum
- 7 – Ordoviitsiumi Ida-Viru põlevkivibasseini põhjaveekogum*
- 15 – Siluri-Ordoviitsiumi Pandivere põhjaveekogum Ida-Eesti vesikonnas
- 16 – Siluri-Ordoviitsiumi Adavere-Põltsamaa põhjaveekogum
- 27 – Kvaternaari Vasavere põhjaveekogum
- 28 – Kvaternaari Meltsiveski põhjaveekogum
- 29 – Kvaternaari Männiku-Pelguranna põhjaveekogum
- 38 – Kvaternaari Võru põhjaveekogum
- * – halvas koguselises seisundis põhjaveekogum



Põhjavee meetmeprogrammis kavandatakse meetmed ainult halvas seisundis kogumitele.

Üldised põllumajanduslikud meetmed (vesikonnaülesed)

- Vedelsõnniku laotamisplaanide koostamine sõnniku laotamise ajaliste ja koguseliste piirangute järgimise ning seeläbi toitainete ärakande kontrolliks haritavalt maalt (pinnavesi)
- Toitainete bilansi koostamine (pinnavesi)
- Piisava mahutavusega ning nõuetekohaste sõnniku- silo-, väetise- ja virtsahoidlate rajamine (rekonstrueerimine)

Üldjuhul mõjutab meetmete rakendamine (on need siis pinnavee- või põhjavee meetmeprogrammis) positiivselt nii pinna- kui põhjaveekogumite veekvaliteeti ning aitab kaasa nende kogumite seisundi paranemisele ja selle säilitamisele

Üldised põllumajanduslikud meetmed (kogumipõhised)

- Hajukoormus (rakendab omanik/tootja)
 - Tõhusate väetamistehnoloogiate kasutuselevõtt
 - Talvine taimkate haritaval maal
 - Viljavahelduse jälgimine haritaval maal
 - Veekogude kaldavööndis toitaineid siduva taimestikuga kaetud hooldatavate puhervööndite rajamine ja/või säilitamine toitainete ärakande minimeerimiseks haritavalt maal
- Punktkoormus (rakendab omanik/tootja)
 - Piisava mahutavusega ning nõuetekohaste sõnniku-, väetise-, virtsa- ja silohoidlate ehitamine (olemasolevate laiendamine, ajakohastamine),
 - Loomapidamisrajatiste rekonstrueerimine või uute rajamine (s.h sõnniku- ja silohoidlad) tootmisest tulenevate keskkonnariskide vältimiseks.
- Maaparandussüsteemide eesvoolude hoiutööd (rakendab PMA/omanik/tootja)
 - Eesvoolude hoiutööd (voolutakistuste eemaldamine, voolusängide puhastamine risust ja settest, eesvoolude kallaste korrashoid)
 - Eesvooludel kavandatud keskkonnameetmete (settebasseinid, lodud) rajamine põllumajandusmaal

Kesises seisundis kogum (näide)

Kogum	Meetmed
Kariste järv surveteguriks põllumajandus, koondseisund kesine	<ol style="list-style-type: none">1.Veekogude kaldavööndis toitaineid siduva taimestikuga kaetud hooldatavate puhervööndite rajamine ja/või säilitamine toitainete ärakande minimeerimiseks haritavalt maalt2.Tõhusate väetamistehnoloogiate kasutuselevõtt3.Talvine taimkate haritaval maal4.Viljavahelduse jälgimine haritaval maal (p 1...4 omanik/tootja)5. Põllumajandustootjate (maaharijate) koolitamine teadlikkuse tõstmiseks ja keskkonnasäästliku tootmise edendamiseks (MeM ja KeA)6. Veeseaduses väetiste kasutamisele seatud nõuete täitmise järelevalve, täiendav väärkasutamise kontroll (järelevalve tõhustamine)(KKI)7. Toitainete bilansi koostamise alane nõustamine põllumajandustootjatele (MeM ja KeM)

Keskkonnaregister

<http://register.keskkonnainfo.ee/envreg/main#HTTPT67f4maMshv808nDmvGBTZjk8jBgww>

Halvas ja kesises seisundis kogumid (näited)

- Halva seisundi põhjuseks Pöögle, Uueveski, Vastemõisa kogumitel on tõkestusrajalised (paisud) – meetmed planeeritud paisutuse mõju vähendamiseks
- Tänessilma_1 ja Välgita – probleemiks toitained, paisud, hüdro-morfoloogia – meetmena ette nähtud eelnev analüüs uute objektide kavandamisel
- Halliste_1 kesise seisundi põhjuseks toitained ja paisud; meetmeprogrammis planeeritud 35 meetet, sh 10 on seotud järelevalvega

Kuidas edasi

Alanud on uue veemajandusperioodi 2021-2027 veemajanduskavade (VMK) ja meetmeprogrammide koostamise ettevalmistamine.

- Hetkel on avalikustamisel, kuni 22.11.2018, aastateks 2021-2027 koostatava VMK ja meetmeprogrammi koostamise ajagraafik ja tööplaan ning avalikkuse kaasamise tegevuskava.
- Alustatud on vesikonna tunnuste, inimtegevuse, veekasutuse ja oluliste veemajandusprobleemide analüüside ja ülevaadete koostamist.

Uue veemajandusperioodi 2021-2027 VMK koos meetmeprogrammidega peab olema kinnitatud hiljemalt 22.12.2021

Veevaldkonna info

Teavet pinna- ja põhjavee, veekasutuse, erinevate teemakaartide ja trükiste kohta saab Keskkonnaagentuuri (KAUR) kodulehelt

<http://www.keskkonnaagentuur.ee/et/vesi>



Seireinfo erinevate keskkonnavaldkondade kohta on leitav seireveebis (saab otsida aruandeid nii aasta- kui teemapõhiselt)

<http://seire.keskkonnainfo.ee/>

Veevaldkonna uuem info ja ülevaated on nüüd keskkonnaseire andmete kogumise ja avalikustamise infosüsteemis KESE

<https://kese.envir.ee/kese/>

<https://www.keskkonnaamet.ee/et/eesmargid-tegevused/keskkonnaharidus/trukised>

<http://register.keskkonnainfo.ee/envreg/main#HTTPxxKbMyatyZEiqvJIATvZhhZOXczqQq>

Keskkonnavalde teave keskkonnaregistris, sh vesi, loodusvarad, jäätmed, kaitstavad loodusobjektid....



KESKKONNAAMET

Täna kuulamast ja kaasa mõtlemast!



Milvi Aun, Keskkonnaamet, vee
peaspetsialist

milvi.aun@keskkonnaamet.ee

<https://www.keskkonnaamet.ee/et>