



PÕLLUMAJANDUS- JA TOIDUAMET



Euroopa Maaelu Arengu
Põllumajandusfond:
Euroopa investeeringud
maapiirkondadesse

EL Loomatervisemäärus nr 2016/429

Nõudmised loomapidajale

Anne-Ly Veetamm

Põllumajandus-ja Toiduamet / Loomatervise ja –heaolu osakond

Oktoober 2021

- ❖ Loomatervisealane vastutus
- ❖ Bioturvameetmed
- ❖ Loomatervisealased teadmised
- ❖ Arvestuskohustus ja jälgitavus
- ❖ Tegevusest teavitamine ja tegevusluba
- ❖ Taudi tõrjumine
- ❖ Osalemine loomatauditõrje programmides

EL loomaterwise määruses kasutatavad mõisted/ M 2016/429

- **Peetavad loomad**- inimese poolt peetavad loomad, liik ei oma tähtsust
- **Maismaaloom**- lind, maismaaimetaja, mesilane ja kimalane
- **Veeloom** – järgmistesse liikidesse kuuluvad loomad kõikides arengustaadiumites, sh viljastatud mari, niisk ja sugurakud:
 - a) ülemklassi Agnatha ja klassidesse Chondrichthyes, Sarcopterygii ja Actinopterygii kuuluvad kalad;
 - b) hõimkonda Mollusca kuuluvad veelimused;
 - c) alamhõimkonda Crustacea kuuluvad koorikloomad;
- **Vesiviljelusloomad** – vesiviljeluse objektiks olevad veeloomad;
- **Muud loomad** – muudest kui maismaa- või veeloomadena määratletud liikidest loomad;

Mõisted (2)

Kodulinnud – linnud, keda kasvatatakse või peetakse tehistingimustes:

a) järgmiste toodete saamiseks:

i) liha;

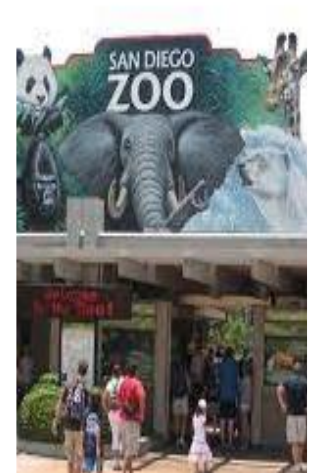
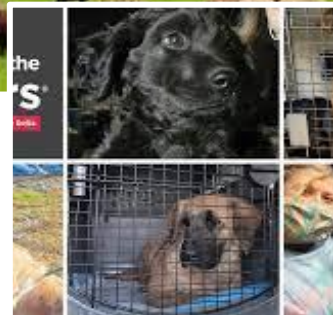
ii) toidumunad;

iii) muud tooted;

b) uluklinnuvarude taastootmiseks;

c) punktides a ja b osutatud tooteliikide saamiseks kasutatavate lindude aretamiseks

Ettevõtte ja ettevõtja



Ettevõtte - hoone, struktuur või loomade väljas pidamise korral keskkond või koht, kus loomi peetakse või loomset paljundusmaterjali hoitakse ajutiselt või alaliselt, v.a:

- kodumajapidamised, kus peetakse lemmikloomi;
- veterinaarpraksised või -kliinikud.

Ettevõtja - füüsiline või juriidiline isik, kes vastutab loomade või toodete eest, sealhulgas piiratud kestusega ajal, v. a lemmikloomapidajad ja veterinaararstid

Ettevõtja üldised kohustused, mis tulenevad EL õigusest

- **Maismaaloomade pidamise ettevõtteid käitavad ettevõtjad** peavad enne sellise tegevuse alustamist teavitama PRIA-t igast tema vastutusel olevast ettevõttest.
- **Loomatervisealane vastutus:** peetavate loomade tervis, veterinaarravimite mõistlik ja vastutustundlik kasutamine, taudide leviku riski minimeerimine, hea loomakasvatustava, osalemine loomatauditõrjeprogrammides

Loomatervisealane vastutus/ Ettevõtjad ehk loomapidajad

Kohaldub ka
lemmikloomapidajatele

- **vastutavad** nende vastutusel olevate peetavate loomade ja toodete puhul järgmise eest:
 - ✓ peetavate loomade tervis;
 - ✓ veterinaarravimite mõistlik ja vastutustundlik kasutamine, ilma et see mõjutaks veterinaararstide rolli ja vastutust;
 - ✓ taudide leviku riski minimeerimine;
 - ✓ hea loomakasvatustava;
- **võtavad** vajaduse korral nende vastutusel olevate peetavate loomade ja toodete suhtes selliseid **bioturvameetmeid** vastavalt:
 - ✓ peetavate loomade ja toodete liikidele ja kategooriatele
 - ✓ tootmisviisile ja
 - ✓ asjaomastele riskidele, võttes arvesse:
 - geograafilist asukohta ja kliimatingimusi ning
 - kohalikke asjaolusid ja tavaid;
- **võtavad vajaduse korral metsloomade suhtes bioturvameetmeid.**

Loomakasvatusspetsialistid võtavad meetmeid taudi levimise riski vähendamiseks oma tööülesannete puhul, mis on seotud loomade ja toodetega.

Bioturvameetmed

➤ rakendatakse **asjakohasel viisil** järgmise kaudu:

✓ füüsilise kaitse meetmed

- ala sulgemine, piirdetarade, varjualuste ehitamine või võrguga piiramine;
- puhastamine, desinfektsioon, putuka- ja näriliste tõrje;
- veeloomade puhul:
 - veevarustuse ja äravooluga seotud meetmed;
 - loomulikud või tehnilikud tõkked ümbritsevate veekogude eest, mis takistavad veeloomadel asjaomasesse ettevõttesse siseneda või sealt lahkuda, sealhulgas meetmed üleujutuste vastu või vee sisseimbumise vastu ümbritsevatest veekogudest;

✓ haldusmeetmed

- loomade, toodete, sõidukite ja inimeste ettevõttesse sisenemise ja sealt väljumise kord;
- seadmete kasutamise kord;
- asjaomaseid riske arvestavad liikumistingimused;
- loomade või toodete ettevõttesse toomise tingimused;
- äsja sisse toodud või haigete loomade karantiin, isoleerimine või eraldamine;
- surnud loomade ja muude loomsete kõrvalsaaduste ohutu kõrvaldamise süsteem.

Ettevõtjad, loomakasvatusspetsialistid ja lemmikloomapidajad peavad tauditõrje- ja taudiennetusmeetmete kohaldamisel tegema koostööd pädeva asutuse ja veterinaararstiga.



Loomatervisealased teadmised

- Ettevõtjatel ja loomakasvatusspetsialistidel peavad olema piisavad teadmised:
- loomataudidest, sh inimestele edasikanduvatest taudidest;
- bioturvalisuse põhimõtetest;
- loomatervise, loomade heaolu ja inimeste tervise omavahelistest seostest;
- nende hoole all olevate loomaliikide kasvatamise headest tavadest;
- ravimiresistentsusest, sealhulgas antimikroobsest resistentsusest, ja selle mõjust.

Ettevõtja jälgimiskohustus

Taudide esinemise avastamiseks peavad ettevõtjad:

- **jälgima** nende vastutusel olevate **loomade tervist käitumist**;
- **jälgima** nende vastutusel olevate ettevõtete, loomade või loomse paljundusmaterjali normaalsete **toodangunäitajate muutusi**, mille korral võib tekkida kahtlus, et põhjuseks on mõni loetellu kantud või esilekerkiv taud;
- **pöörama tähelepanu ebatavalisele suremusele** ja muudele raske taudi ilmingutele nende vastutusel olevate loomade hulgas.



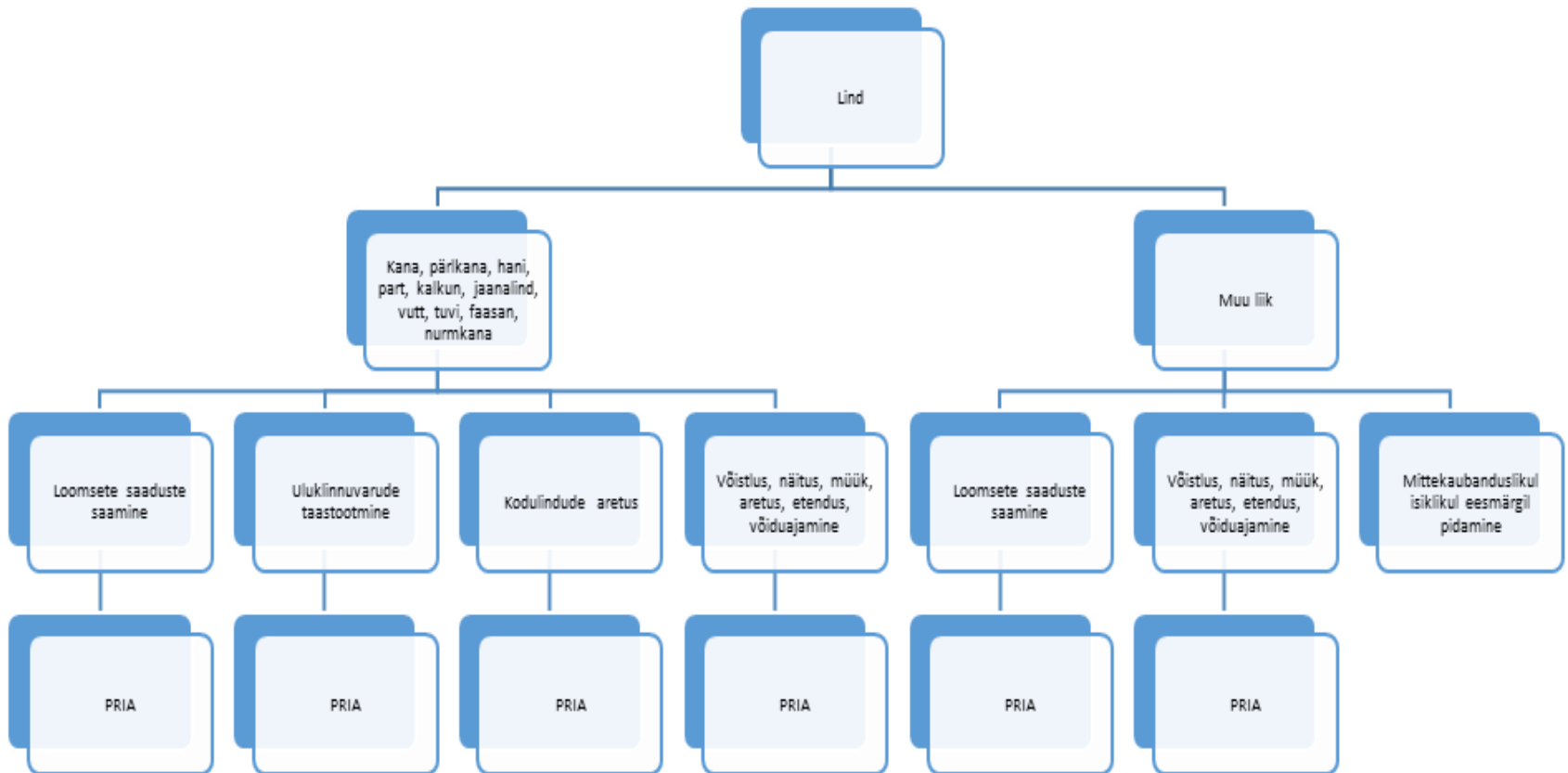
Loomatervise ülevaatused

- Ettevõtjad tagavad, et veterinaararst teeb nende vastutusel olevates ettevõtetes loomatervise ülevaatusi, kui see on asjaomasest ettevõttest tulenevate riskide tõttu asjakohane
- Loomatervise ülevaatuses sagedus peab olema asjaomasest ettevõttest tulenevate riskidega proportsionaalne.
- Ülevaatuses eesmärk on taudiennetus, eelkõige järgmise kaudu:
- ettevõtja nõustamine bioturvalisuse ja muudes loomatervisega seotud küsimustes vastavalt ettevõtte tüübile ja ettevõttes peetavate loomade liikidele ja kategooriatele;
- taudide esinemisele osutavate ilmingute avastamine ja sellest teavitamine.

Teavitamiskohustus enne tegevuse alustamist

- Maismaaloomi pidavate ettevõtete käitajad
- Ettevõtted, kes koguvad, toodavad, töötlevad või ladustavad paljundusmaterjali
- Vedajad, kes tegelevad kabiloomade, koerte, kasside või tuhkrute või kodulindude vedamisega liikmesriikide vahel (või kolmandasse riiki)
- Ettevõtjad, kes tegelevad kabiloomade ja kodulindude ettevõttest sõltumatu kogumisega

Kes peab teavitama: linnud?



Teavitamiskohustus

- Tulenevalt „MTSÜS“ tuleb igal ettevõtjal enda tegevuskoha andmed ise registrisse kanda (k.a füüsilisest isikust loomapidaja)
- Loomapidajad, kelle loomapidamishoone ei ole registrisse kantud, või kelle loomad asuvad **kellegi teise poolt registrisse kantud tegevuskohas**, tuleb registrit teavitada tema enda tegevuskohast, esitades põllumajandusloomade registrile e-PRIA kaudu „Majandustegevusteate“ (juriidiline isik) või „Loomapidamisega tegelemise teate“ (füüsilisest isikust loomapidaja).
- Samuti peab olema PRIAs registreeritud loomade pidamiseks kasutatav hoone või rajatis või selleks piiritletud ala (ehitis ehk tegevuskoht).
- Ettevõtja peab teavitama ettevõtte andmete muutustest, tegevuse lõpetamisest ettevõtja poolt või asjaomase ettevõtte tegevuse lõpetamisest.

Teavitamise kohustusega ettevõtete poolt esitatavad andmed / LTM §84 lg 1

maismaaloomade pidamise või loomse paljundusmaterjali kogumise, tootmise, töötlemise või säilitamise ettevõtteid käitavad ettevõtjad peavad teavitama:

a) teavitama pädevat asutust igast sellisest tema vastutusel olevast ettevõttest;

b) andma pädevale asutusele järgmist teavet:

i) asjaomase **ettevõtja nimi ja aadress**;

ii) ettevõtja **asukoht ja ta rajatiste kirjeldus**;

iii) nende maismaaloomade, keda on kavas ettevõttes pidada, või seal oleva loomse paljundusmaterjali kategooriad, liigid ja arv või hulk ning ettevõtte tootmisvõimsus;

iv) ettevõtte tüüp ja

v) muud ettevõttega seotud aspektid, mis on asjakohased ettevõttest tuleneva riski kindlaksmääramisel

Teavitada tuleb ka muudatustest ja tegevuse lõpetamisest

Tegevusloa kohustusega ettevõtted

- Kabiloomade ja kodulindude kogumiskeskused, kust need loomad viiakse teise liikmesriiki või kes võtavad vastu loomi teisest liikmesriigist;
- veiste, sigade, lammaste, kitsede ja hobuslaste paljundusmaterjali ettevõtted, kust nende loomade paljundusmaterjal viiakse teise liikmesriiki;
- haudejaamad, kust haudemunad või kodulinnud viiakse teise liikmesriiki;
- Kodulindude pidamise ettevõtted, kust muuks otstarbeks kui tapmiseks või haudemunadeks mõeldud kodulinnud viiakse teise liikmesriiki;

Tegevusloa kohustusega ettevõtted (2)

- koerte, kasside ja valgetuhkrute **kogumiskeskused**, kust kõnealused loomad teise liikmesriiki viiakse;
- koerte, kasside ja valgetuhkrute **varjupaigad**, kust kõnealused loomad teise liikmesriiki viiakse;
- kontrollpunktid;
- kimalasi tootvad keskkonnast eraldatud ettevõtted, kust kõnealused loomad teise liikmesriiki viiakse;
- muude peetavate maismaaloomade kui esikloomaliste karantiiniasu-tused, kust kõnealused loomad samas liikmesriigis asuvasse sihtkohta või teise liikmesriiki viiakse.
- Kinnised asutused (Zoo), kust loomi viiakse teise liikmesriiki

Tegevusloa taotlemine

- ✓ Tegevusloa taotlus esitatakse Põllumajandus- ja Toiduametile ja see peab sisaldama lisaks majandustegevuse seadustiku üldosa seaduses sätestatule Euroopa Parlamendi ja nõukogu määruse (EL) 2016/429 artikli 96 lõikes 1 ja artikli 180 lõikes 1 nimetatud asjakohaseid andmeid
- ✓ asjaomase ettevõtja nimi ja aadress;
- ✓ asjaomase ettevõtte asukoht ja ta rajatiste kirjeldus;
- ✓ heakskiidu taotlemisel asjakohaste peetavate maismaaloomade või loomse paljundusmaterjali kategooriad, liigid ja arv ettevõttes;
- ✓ ettevõtte tüüp;

muud ettevõtte eripäraga seotud aspektid, mis on asjakohased ettevõttest tuleneva riski kindlaksmääramisel.

PTA hindab ettevõtte vastavust nõuetele ning väljastab/ei väljasta tegevusloa

Tingimuslik tegevusluba kuni 6 kuud

Arvestuskohustus, jälgitavus, üldnõuded

Ettevõtjad peavad pidama ja säilitama arvestust, paberil või elektrooniliselt, min 3 aastat

1. Ettevõttes peetavate loomade liigid, kategooriad, arv ja identifitseerimistunnused;
2. Loomade **liikumise** andmed:
 - a. loomade päritolukoht ja päritoluettevõtte kordumatu registreerimis- või heakskiidunumber, kui loomad on pärit teisest ettevõttest;
 - b. loomade sihtkoht ja sihtettevõtte kordumatu registreerimis- või heakskiidunumber, kui loomad kavatsetakse viia teise ettevõttesse;
 - c. liikumise kuupäev.
3. Loomade sünnikuupäev;
4. Ettevõttes aset leidnud surma, kadumise või tapmise kuupäev.
5. Bioturvameetmed, loomaterwise jälgimine, ravi, testide tulemused.
6. Loomaterwise ülevaatuse tulemused.

[Euroopa Parlamendi ja nõukogu määrus \(EL\) 2016/429](#), 9. märts 2016, loomataudide kohta, millega muudetakse teatavaid loomaterwise valdkonna õigusakte või tunnistatakse need kehtetuks.

[Komisjoni delegeeritud määrus \(EL\) 2019/2035](#), 28. juuni 2019, millega täiendatakse Euroopa Parlamendi ja nõukogu määrust (EL) 2016/429 seoses maismaaloomade pidamise ettevõtteid ja haudejaamu ning teatavate peetavate maismaaloomade ja haudemunade jälgitavust käsitlevate eeskirjadega.

[Komisjoni rakendusmäärus \(EL\) 2021/520](#), 24. märts 2021, millega kehtestatakse Euroopa Parlamendi ja nõukogu määruse (EL) 2016/429 rakenduseeskirjad seoses teatavate peetavate maismaaloomade jälgitavusega

Eriti ohtlikud loomataudid

VS §50 Eriti ohtliku loomataudi kahtlusest ja diagnoosimisest teavitab loomapidaja, lemmikloomapidaja, veterinaararst, labor või muu asjakohane isik viivitamata Põllumajandus- ja Toiduametit.

LTM art 53 ettevõtjad ja muud asjaomased füüsilised ja juriidilised isikud võtavad asjakohaseid tauditõrjemeetmeid, et ennetada kõnealuse taudi levikut nende vastutusel olevatelt tabandunud loomadelt ja nende vastutusel olevatest ettevõtetest ja kohtadest muudele tabandumata loomadele või inimestele.

Ettevõtete taudiks valmisolek

- Loomapidaja peab mõtlema läbi bioturvameetmed, mis on tema loomapidamises vajalikud kaitsmaks oma vastutusel olevaid loomi nakatumise eest.
- Samuti on tarvis läbi mõelda oma tegevused ja planeerida ressursid, mis on vajalikud juhtudel, kui loomad nakatuvad.
- Ettevõtte tegutsemiskava juhuks, kui loomataud peaks puhkema
- Tuleb läbi mõelda, kuidas rakendada vajalikke tauditõrjemeetmeid

Tauditõrjes osalemine

- Haigete ja haiguskahtlaste loomade eraldamine tervetest;
- Kaasabi osutamine vajalike kliiniliste ja patoloogiliste uurimiste läbiviimisel (loomade püüdmine ja fikseerimine);
- Epidemioloogilise uurimise tarbeks andmete kogumine (inimeste, transpordivahendite, lindude ja sööda liikumisega seotud teabe esitamine);
- Vetarsti ja järelevalveametniku poolt antud juhtnööride täitmine, mis on seotud isikute, transpordivahendite ja loomade liikumise piiramisega;
- Täidab muid asjakohaseid vetarsti ja järelevalveametniku juhiseid ja kitsendusi, mis on vajalikud taudi leviku piiramiseks ja taudi kiireks likvideerimiseks;
- Tagab, et ka ettevõtte töötajad on teadlikud ning täidavad tauditõrjeks vajalikke vetarsti ja järelevalveametniku korraldusi.

Ettevõtte kriisikava

- Ettevõtte territooriumi ja loomade pidamiseks kasutatava ehitise plaani/eskiisi/skeem, kus on märgitud loomade paiknemine, olemasolevad ligipääsud ja liikumisteed nii inimestele kui tehnikale, kohad söötade ja allapanu hoiustamiseks ning sõnniku ladestamiseks. Vajadusel juurde lisada plaani/eskiisi/skeemi kirjeldus;
- Loomapidaja käsutuses olevatest ressurssid, mida saaks taudi puhkemisel selle likvideerimiseks koheselt rakendada (olemasolev tehnika ja tööjõud jmt):
 - Ettevõtet teenindavate veovahendite loetelu
 - Loetelu olemasolevast tehnikast ja kirjeldus kuidas seda taudi puhkemise korral kasutada saab
 - Nimekiri ettevõttes töötavatest ja teistest seal olevate isikutest, kelle sisenemine ettevõttesse on vajalik
-

Töötajate instrueerimine seoses tööriiete, jalanõude, kaasavõetud toidu, teiste loomade pidamise keelu, jahindusega tegelemise, taudi puhkemisel käitumisega;

- Liikumise korraldus territooriumil ja ettevõtte külaliste registreerimine;
- Liikumise piirangud - kõrvaliste isikute ettevõttesse ja selle territooriumile pääsemise tõkestamine;
- Loomade siseruumi isoleerimise võimalus nii et ei puutuks kokku teiste loomadega ;
- Metslindude ja –loomadega kontaktide vältimine ning näriliste ja putukate tõrje (hooned, sõnniku ladestamine, sööda ja allapanu hoiustamine);
- Käitumisjuhised ettevõtte territooriumilt või selle lähedalt surnud loomade leidmise puhul
- Desinfitseerimine - desobarjäärid, desomattide/-vannide asukohad, kasutatavad lahused, lahuste kasutamise kord;
- Ostuarved (nt lindude, sööda, allapanu jm materjali ostu tšekid) alles hoida, sest on vajalik tõendada taudikahju suurust.

Tauditõrjeprogrammides osalemine

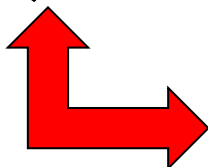
Kohustuslikult a valikuliselt tõrjutavad loomataudid

Nende ettevõtete, kus peetakse sihtrühma kuuluvate loomapopulatsioonide loomi, peavad ettevõtete taudivaba staatuse saamiseks ja säilitamiseks järgima üld- ja taudipõhiseid nõudeid.



Sihtrühma kuuluvate loomapopulatsioonide ja täiendavate loomapopulatsioonide seire asjaomase taudi avastamiseks, nagu pädev asutus on nõudnud.

Ettevõtte taudivaba staatuse võib peatada või tühistada, kui ette nähtud uurimisskeeme ei täideta



Järgnevad liikumispiirangud

loomadele



PÕLLUMAJANDUS- JA TOIDUAMET

Aitäh!

anne-ly.veetamm@pta.agri.ee