



REGIONAAL- JA
PÕLLUMAJANDUSMINISTEERIUM

Perioodi 2023–2027 maaparandussüsteemi eesvoolu uuendamise ning keskkonnakaitserajatise ehitamise ja uuendamise investeringutoetuse tingimused

Reena Osolin

11.03.2024



**Kaasrahastanud
Euroopa Liit**

Millest räägin?

Toetuse saamise nõuetest.

Toetava tegevuse elluviimise nõuetest.

Toetuse määr ja suurus

Toetuse saaja kohustused

Taotluste menetlemine

Toetuse maksmine



ÜPP strateegiakava sekkumised

- 1.9.1 Investeeringud põllumajandusega seotud taristu kaasajastamisse erasektori poolt – (I etapp).
- 1.9.2 Investeeringud põllumajandusega seotud taristu kaasajastamisse avaliku sektori poolt (kohalikud omavalitsuse üksused)
- KK3 Maaparanduslikud keskkonnakaitserajatised

Toetuse tingimused õigusaktina leiad [siit](#)

Toetuse andmise eesmärk



Toetust antakse kliimamuutuste tingimustes põllumajandussektori vastupanuvõime ja toiduga kindlustatuse tagamisele kaasaaitamiseks:

- 1) maaparandussüsteemi eesvoolu tehnilise ja ökoloogilise seisundi parandamiseks;
- 2) maaparandussüsteemide toimimisega kaasneva negatiivse keskkonnamõju leevendamiseks.

2024. a eelarve

- Eesvoolude uuendamine – 1 700 000 eurot;
- Kohaliku omavalitsuse üksuse valduses olevate eesvoolude uuendamise tegevusele –100 000 eurot
- Keskkonnakaitserajatiste ehitamine –200 000 eurot



**Toetatavad tegevused ja
nõuded tegevustele**

Toetatavad tegevused

Toetust antakse:

- eesvoolu sh drenaazisuudme uuendamiseks;
- settebasseini ja puhastuslodu uuendamiseks;
- eesvoolule keskkonnakaitserajatise rajamiseks ja rekonstrueerimiseks (*ehitamiseks*).

Mõisted:

Eesvool on kuivendusvõrgust voolava liigvee ärajuhtimiseks rajatud veejuhe või loodusliku veekogu reguleeritud lõik (jõgi, oja), mille veeseisust sõltub maaparandussüsteemi nõuetekohane toimimine. [Maaparandussüsteemide kaardirakendus](#)

Settebassein- on veejuhtme laiendatud ja süvendatud lõik, kus võrreldes veejuhtme mõõtmetega on voolu ristlõige oluliselt suurem, mistõttu voolukiirus väheneb ja sellest tulenevalt vette sattunud heljum, sellega seotud taimetoitained ning orgaaniline aine settivad põhja.

Puhastuslodu- taimestikuga madalaveelised (0,3–0,5 m) märgalapuhastid, mis rajatakse eesvoolule.

Uuendamine- Uuendamine tähendab asjade parandamist või asendamist samaväärsega uuendamise mahus sette eemaldamine - kuni kümne ruutkilomeetri suuruse valgalaga eesvoolust keskmise sette maht 0,5–1,2 kuupmeetrit meetri kohta; üle kümne ruutkilomeetri suuruse valgalaga eesvoolust keskmise sette maht 0,5–1,2 kuupmeetrit meetri kohta või keskmise settekihi paksusega 0,3–0,6 m.

Toetatavad tegevused on veel

Koos uuendamisega on toetatav:

- keskkonnamõju hindamisega seotud tegevuste elluviimine
- vee-elustiku eksperdiarvamuse tellimine

Vee-elustiku ekspert on isik, kellel on kõrgharidus hüdrobioloogia või ihtüholoogia erialal ja keskkonnamõjude hindamise kogemus.

Koos keskkonnakaitserajatise ehitamisega on toetatav:

- projekteerimistöö ja projekteerimiseks vajaliku maaparanduse uurimistöö, ehitusgeoloogilise ja -geodeetilise töö või ehitusprojekti ekspertiisi tellimine;
- keskkonnamõju hindamisega seotud tegevuse elluviimine;
- vee-elustiku eksperdilt eksperdiarvamuse tellimine;
- omanikujärelevalve tegemine;
- veetaseme reguleerimiseks vajaliku regulaatorseadme ostmine ja paigaldamine.

Üldnõuded

- Maa, millel toetatavaid tegevusi ellu viiakse, **peab olema taotleja või tema liikme valduses asjaõiguslikul või võlaõiguslikul alusel vähemalt viis aastat arvates Põllumajanduse Registrite ja Informatsiooni Ameti (PRIA) poolt toetuse maksmisest**. Toetatavaid tegevusi võib ellu viia maal, mis ei ole taotleja omandis, üksnes selle maa omaniku nõusolekul.
- Toetatava tegevusega ei tohi alustada, sealhulgas sellega seotud siduvaid kohustusi ei tohi olla võetud varem, ning tegevuse elluviimist tõendavad dokumendid ei tohi olla väljastatud varem kui **taotluse esitamise päevale järgneval päeval**, välja arvatud ettevalmistavate tööde puhul.
- Toetava tegevuse tähistamine <https://www.pria.ee/upp-sk-2023-2027-objektide-tahistamine>. Toetuse saaja tähistab üldsusele nähtavas asukohas tahvliga sellised toetatavad tegevused, mis seisnevad investeerimises materiaalsesse ning mille puhul ületab toetuse kogusumma 50 000 eurot või mille puhul ületab rahastamisvahendite kogusumma 500 000 eurot. Tahvilil tõstetakse esile liidult saadavat rahalist toetust.

Üldised nõuded, mille osas toetust ei anta

- Riigi poolt korras hoitava ühiseesvoolu uuendamiseks ega sellel asuva keskkonnakaitserajatise ehitamiseks ja uuendamiseks;
- Üksnes metsamaal paiknevat maaparandussüsteemi teenindava eesvoolu või selle osa uuendamiseks;
- Samas asukohas asuva eesvoolu või keskkonnakaitserajatise uuendamiseks ja ehitamiseks, kui selleks on saadud toetust „**Eesti maaelu arengukava 2014–2020**” meetme 4 „Investeeringud materiaalsesse varasse” tegevuse liigi „**Põllu- ja metsamajanduse taristu arendamine ja hoid**” või **strateegiakava vahenditest**, samuti muudest riigieelarvelistest, Euroopa Liidu või välisvahenditest või muud tagastamatut riigiabi;
- Keskkonnakaitserajatise ehitamiseks ja uuendamiseks metsmaal.

Nõuded eesvoolu, settebasseini ja puhastuslodu uuendamise kohta I

Toetust antakse eesvoolu uuendamiseks, kui veetase ei taga nõuetekohast toimimist ja kui esineb vähemalt üks tingimus:

- 1) eesvoolul on voolutakistus;
- 2) eesvoolule on kogunenud sete, mille eemaldamine ei ületa uuendustööde mahtu; *(kuni kümne ruutkilomeetri suuruse valgalaga eesvoolust keskmise sette mahuga 0,5–1,2 kuupmeetrit meetri kohta; üle kümne ruutkilomeetri suuruse valgalaga eesvoolust keskmise sette mahuga 0,5–1,2 kuupmeetrit meetri kohta või keskmise settekihi paksusega 0,3–0,6 meetrit);*
- 3) eesvoolul paiknevad suudmed on vee all.

Kui uuendaval eesvoolul vajab uuendamist vajav settebassein või puhastuslodu, siis tuleb see koos eesvooluga uuendada. Puhastuslodu vajab uuendamist, kui setteruum on vähemalt 50% ulatuses setet täis ja puhastuslodu vajab uuendamist, kui sellesse on kuhjunud taimeködu.

Eesvoolu, settebasseini ja puhastuslodu uuendamiseks **ei ole vaja projekti**.

Enne taotluse esitamist tuleb teha **asukohapõhine foto-videosalvestus**, mis tõendab eesvoolu, settebasseini või puhastuslodu uuendamise vajadust.



Nõuded eesvoolu, settebasseini ja puhastuslodu uuendamise kohta II

Toetust antakse eesvoolu, settebasseini ja puhastuslodu uuendamiseks:

- 1) see ei paikne hoiualal ega kaitsealal või kui paikneb, siis on kaitseala valitseja nõusolek uuendamistöödeks;
- 2) keskkonnaministri 15. juuni 2004. a määruse nr 73 „Lõhe, jõeforelli, meriforelli ja harjuse kudemis- ja elupaikade nimistu” §-s 2 sätestatud veekogul (*lõhejõgi*) paiknemise korral on keskkonnamõju hindamise litsentsi omav isik koostanud keskkonnamõjude eelhindangu ning sellest nähtub, et uuendamisega ei kaasne olulist keskkonnamõju ja keskkonnamõjude hindamist ei ole vaja algatada;
- 3) see paikneb maaparandussüsteemi osal, mille maa-ala on valdavalt mineraalmuldadel;
- 4) see asub vähemalt 400 meetri kaugusel Natura 2000 võrgustiku alast;
- 5) uuendustööde kavandamisse ja elluviimisesse on kaasatud vee-elustiku ekspert, kui see
 - kattub pinnaveekogumiga;
 - asub lõhejõel;
 - asub hoiualal ja kaitsealal.

Nõuded keskkonnakaitserajatise kohta

Toetust antakse keskkonnakaitserajatise ehitamiseks:

1) Maaparandusseaduse alusel kohaste keskkonnakaitseks vajaliku rajatiste (*settebasseini, puhastuslodu, eesvoolu koelmupadjandi, eesvoolu soodi avamiskraavi, eesvoolu põhjapaisu, eesvoolu nõlva kivipuiste, kaheastmelise voolusängi, ja veetaseme reguleerimise rajatis*) ehitamiseks kui:

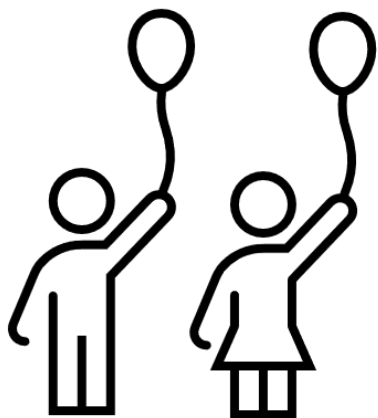
1.1) ehitusprojekti peab olema koostanud projekteerija (vastutav spetsialist), kes on läbinud koolituse keskkonnasäästliku maaparandussüsteemi projekteerimise alal.

1.2) Kui keskkonnarajatis plaanitakse rajada lõhejõeale või hoiualale või kaitsealale või pinnaveekogumile, peab ehitusprojekti koostamisse olema kaasatud vee-elustiku ekspert.

2) Ehitusseadustiku alusel muu keskkonnakaitserajatise (*leevendustiik, märgala, kraavilaiend, valgpuhastusala, suurvee kontrollsüsteem jms*) ehitamiseks, kui:

2.1) ehitusprojekt on maaparandusseaduse § 50 kohaselt kooskõlastatud Põllumajandus- ja Toiduametiga;

2.2) ehitusprojekti koostanud ettevõtja on läbinud keskkonnasäästliku maaparandussüsteemi projekteerimise koolituse ja projekti koostamisse on kaasatud vee-elustiku ekspert.



**Taotleja ja nõuded
taotlejale**

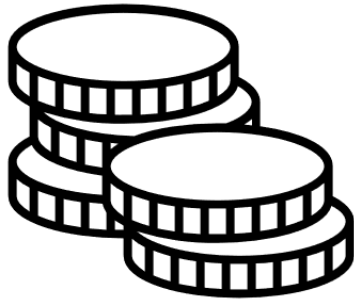
Taotleja

Toetust võib anda järgmistele isikutele, kelle valduses või kelle liikme valduses on maa, millel toetatavaid tegevusi ellu viiakse:

- 1) füüsiline isik;
- 2) äriühing ja füüsilisest isikust ettevõtja;
- 3) maaparandusühistu vastavalt tema tegevuskavas ettenähtud tegevustele ja mahus;
- 4) mittetulundusühing, kui toetatav tegevus vastab tema põhikirjalisele eesmärgile;
- 5) kohaliku omavalitsuse üksus.

Nõuded toetuse taotlejale

- Riiklik maksu võlg ilma intressita on väiksem kui 100 eurot või riikliku maksu võla tasumine on ajatatud.
- Ei toimu likvideerimismenetlust ega olla pankrotiseaduse kohaselt ajutist pankrotihaldurit või kohtuotsusega välja kuulutatud pankrotti või algatatud sundlõpetamist või olla kehtivat registrist kustutamise hoiatust.
- Toetus, mis on saadud ja nõutud tagasi riigieelarvelistest või muudest ELi või välisvahenditest või muud tagastamatut riigiabi või vähese tähtsusega abi, nõutud tagasi, on tagasimaksed tehtud tähtaegselt ja nõutud summas.
- Ei tohi olla kehtivat karistust karistusseadustiku §-s 49¹ (ettevõtluskeeld), 209 (kelmus), 209¹ (hankekelmus ELi finantshuve kahjustades), 210 (soodustuskelmus), 294 (alkäemaksu võtmine), 296 (alkäemaksu vahendus), 298 (alkäemaksu andmine), 298¹ (mõjuvõimuga kauplemine), 372 (tegevusloata ja keelatud majandustegevus), 373 (ärikeelu ja teataval erialal ning ametikohal töötamise keelu rikkumine) või 384 (maksejõetuse põhjustamine).
- Keskkonnakaitserajatise ehitamise korral peab olema tegevuse elluviimiseks **ehitusluba või esitatud ehitusteatis**, kui see on nõutav ehitusseadustiku või maaparandusseaduse kohase.



**Abikõlblikud kulud, toetuse
suurus ja määr**

Abikõlblikud kulud

Abikõlblikud on tegevuste elluviimiseks vajalikud kulud, mis tehakse sihtotstarbeliselt, mõistlikult, majanduslikult soodsaimal viisil ja kooskõlas Euroopa Parlamendi ja nõukogu määruse (EL) 2021/2115 artikliga 73 ning mis on vajalikud toetuse eesmärgi saavutamiseks:

- 1) eesvoolu, settebasseini ja puhastuslodu uuendamise kulu;
- 2) keskkonnakaitserajatise ehitamise kulu;
- 3) projekteerimistöö ja projekteerimiseks vajaliku maaparanduse uurimistöö, ehitusgeoloogilise ja -geodeetilise töö või ehitusprojekti ekspertiisi koostamise kulu;
- 4) omanikujärelevalve tegemise kulu kuni 50 protsenti keskkonnakaitserajatise ehitamise abikõlblikust kulust;
- 5) keskkonnamõju hindamisega seotud tegevuste ja vee-elustiku eksperdilt eksperdiarvamuse tellimise kulu;
- 6) regulaatorseadme ostmise ja paigaldamise kulu;
- 7) toetuse abil elluviidava tegevuse tähistamiseks kasutatava sümboli ja teavitustegevuse maksumus.

Mitteabikõlblikud kulud

- 1) Kuludokumentide alusel hüvitatava kulu puhul tasu taotleja enda või tema töötaja või liikme tehtud töö eest;
- 2) riigi poolt korras hoitavate ühiseesvoolu uuendusprojekt ja selle ettevalmistusega seotud kulu, sealhulgas sellega seotud uuringute, ekspertiiside, analüüside ning detail- ja teemaplaneeringute tegemiseks tehtud kulu;
- 3) käibemaks, kui see on käibemaksuseaduse alusel tagasi saadav;
- 4) liisingumakse;
- 5) tavapärase tegevus- ja üldkulu;
- 6) sularahamakse, lepingu sõlmimisega või kindlustamisega seotud kulu, intress, tagatismakse ja finantsteenustega seotud muu kulu;
- 7) riigilõiv, trahv, finantskaristus ning vaide- ja kohtumenetluse korral menetluskulud;
- 8) teostatavusuuringu kulu, välja arvatud ehitise projekteerimiseks vajalikuks ehitusgeoloogiliseks ja -geodeetiliseks tööks tehtud kulu;
- 9) kasutatud seadme või masina ostmise kulu;
- 10) toetatava tegevuse elluviimise seisukohast põhjendamatu kulu, sealhulgas puittaimestiku raieks, müügiks ja väljaveoks tehtud kulu.

Toetuse uuendamise korral

- Eesvoolu, settebasseini ja puhastuslodu uuendamise ning keskkonnamõjude eelhindang lõhejõel ja vee-elustiku ekspertarvamuse puhul **antakse toetust lihtsustatud kuluvõimalusena ühikuhindade põhisena**.
- **Ühikuhinnad ilma käibemaksuta:**
 - eesvoolu uuendamine **7847 eurot** kilomeetri kohta.
 - puhastuslodu uuendamine **877 eurot** puhastuslodu kohta.
 - settebasseini uuendamine **515 eurot** settebasseini kohta.
 - lõhejõe uuendamise korral on keskkonnamõju hindamise eelhindang ühe taotluse kohta **2000 eurot**.
 - vee-elustiku eksperdi eksperdiarvamus on **1000 eurot** ühe taotluse kohta.
- Ühikhinnale lisandub käibemaks (22%), kui taotlejal ei ole võimalik käibemaksu tagasi saada.
- Ühikuhinna sees on ka teavitustegevuse (tähistamine) maksumus

Toetuse määr keskkonnakaitserajatise ehitamise korral

Keskkonnakaitserajatise ehitamise korral sh teavitustegevus (tähistamine) antakse toetust kuni 100% toetatava tegevuse abikõlbliku kulu maksumusest.



Kui vee-ekspert on kaasatud ehitusprojekti koostamisse ja tema arvamus sisaldub projektis, siis on see kulu ka ühikuhinna alusel toetatav. Sel juhul makstakse toetust projekti koostamise (kuludokument) ja vee-eksperdi kaasamise eest (ühikuhind).

Ehitamise korral tuleb esitada kuludokumendid ja korraldada ostumenetlus.

Kulude mõistlikkuse tõendamine

Keskkonnakaitserajatise ehitamise ja sellega seotud tegevuste puhul tuleb tellitava töö või teenuse või soetatava vara maksumuse mõistlikkuse ja põhjendatuse välja selgitamiseks tõendada kulude mõistlikkust järgmiselt:

- Kui tellitav töö või teenuse või soetatav vara eeldatav käibemaksuta maksumus ületab 5000 eurot, tuleb küsida üksteisest sõltumatute pakkujate käest vähemalt kolm võrreldavat hinnapakumust.
- Piisab ka vähemast hinnapakumustest, kui kolme hinnapakumust küsida ei ole objektiivselt võimalik.
- Hinnapakumuse peab sisaldama taotleja nime, hinnapakkuja nime ja kontaktandmeid, hinnapakumuse väljastamise kuupäeva ning töö, teenuse või vara üksikasjalikku kirjeldust ning käibemaksuta ja käibemaksuga maksumust.
- Tellitavat tööd või teenust, mis on vajalik sama eesmärgi saavutamiseks ei tohi jaotada osadeks, ega soetatavat vara, mis on funktsionaalselt koos toimiv.
- Kui taotleja on hankija riigihangete seaduse tähenduses, siis peab järgima riigihangete seadust.

Toetuse suurus

Maksimaalne toetuse suurus ühe taotleja kohta **on 520 000 eurot strateegiakava programmiperioodil kõikide maaparanduslike sekkumiste kohta kokku.**

Kui taotletakse toetust eesvoolu uuendamiseks 100 000 eurot ja keskkonnakaitserajatisel rajamiseks 10 000 eurot, siis on võimalik samal taotlejal reguleeriva võrgu korrastamise tegevusteks (teise etapi tegevustele, mille kohta kehtestatakse eraldi määrus) toetust saada 410 000 eurot.



Maaparanduslike sekkumiste summad on kumulatiivsed ning PRIA jälgib, et toetuse maksimaalset suurust ei ületataks erinevate strateegiakava maaparanduslike sekkumiste raames kokku.



Toetuse taotlemine

Taotluse esitamine

- Taotlus esitatakse PRIA e-teenuse keskkonna kaudu.
- Taotlusvoor on kavandatud aprilli lõppu.
- Taotleja esitab iga maaparandussüsteemi kohta eraldi taotluse, kuhu koondatakse kõik selle taotleja poolt sellel maaparandussüsteemil kavandatavad tegevused.

Nõuded taotlusele

Taotluses esitakse andmed taotleja ja taotluse sisu kohta:

-toetatava tegevuse nimetus ning tegevust täpsustavad näitajad, nagu eesvoolu pikkus ja keskkonnakaitserajatiste arv;

-uuendatava eesvoolu minimaalne pikkus ning uuendatavate settebasseinide ja puhastuslodude minimaalne arv;

-uuendatava eesvoolu maksimaalne pikkus ning uuendatavate settebasseinide ja puhastuslodude maksimaalne arv;

- toetatava tegevuse kogumaksumus ja abikõlblike kulude suurus;

- taotletava toetuse suurus

-teave hinnapakumuse valikukriteeriumite kohta.

Eesvoolu ja keskkonnakaitserajatise asukoht esitatakse eesvoolude kaardil.

Dokumendid koos taotlusega

- 1) maa valdamise ja sellel toetatavate tegevuste elluviimise õigust tõendav dokument, kui toetatavad tegevused kavandatakse ellu viia maal, mis ei ole taotleja omandis;
- 2) kulude mõistlikkust tõendavad hinnapakumused keskkonnakaitserajatise ehitamise korral;
- 3) vajaduse korral teave eesvoolu ja keskkonnakaitserajatise paiknemise kohta, märkides uuendatava eesvoolu või selle osa pikkuse ning algus- ja lõpp-punkti, uuendatavate dreanaažisuidmete arvu ning tegevusega seotud katastriüksuse piirid ja katastritunnuse;
- 4) PTA-ga kooskõlastatud ehitusprojekt, kui toetust taotletakse ehitusseaduse alusel keskkonnakaitserajatise ehitamiseks;
- 5) keskkonnamõtjude eelhindang, kui toetust taotletakse lõhejõel kavandatava tegevuse kohta või muul juhul, kui seda nõuab õigusakt;
- 6) vee-elustiku eksperdi kõrgharidust tõendav dokument ja töökogemust kinnitav dokument või nimekiri senistest töödest, millest nähtub vee-elustiku eksperdi keskkonnamõtjude hindamise kogemus;
- 7) arve-saateleht või arve, mille on väljastanud isik, kellelt taotleja tellis ettevalmistava töö (v.a vee-eksperdiarvamus) või teenuse, kui taotleja taotleb toetust ka nende kulude hüvitamiseks;
- 8) maaparandusühistu tegevuskava, kui toetust taotleb maaparandusühistu;
- 9) tõend, millest nähtub, et projekteerija on läbinud keskkonnasäästliku maaparandussüsteemi projekteerimise koolituse;
- 10) kaasomaniku kirjalik nõusolek tegevuse elluviimiseks, kui rajatis, mille kohta toetust taotletakse, asub kaasomaniku maal;
- 11) asukohapõhine foto- või videosalvestis, mis tõendab eesvoolu, settebasseini või puhastuslodu uuendamise vajadust.



Taotluse menetlemine

Taotluse nõuetekohasuse kontrollimine

Taotluses esitatud andmete õigsust ning taotleja ja toetatava tegevuse saamise nõuetele vastavust kontrollivad PRIA ja Põllumajanduse-ja Toiduamet.

Taotluse hindamine

PRIA hindab taotlust hindamiskriteeriumite alusel ja moodustab hindamistulemuste alusel taotluste paremusjärjestuse, milles loetakse paremaks suurema hindepunktide summa saanud taotlus.

Võrdsete hindepunktide summaga taotluste puhul eelistatakse taotlust, mille puhul on uuendatava eesvoolu minimaalne kogupikkus suurem. Kui ka see näitaja on võrdne, eelistatakse taotlust, mille puhul asub uuendatav lõik suublale lähemal.

Hindamiskriteeriumid

Jrk	Hindamiskriteerium	Hindepunktid
1	Taotleja on maaparandusühistu	5
2	Taotleja on põllumajandustootja, kes tegeleb äriregistri andmetel EMTAK-i ¹ jao A alajagudes 11–16 nimetatud tegevusega	2
3	Toetust taotletakse eesvoolu uuendamiseks	1
4	Toetust taotletakse sellise keskkonnakaitserajatise ehitamiseks või uuendamiseks, mis ei asu veemajanduskava 2022–2027 meetmeprogrammis nimetatud veekogumi valgalal, mida mõjutab kuivendusest tingitud koormus	3
5	Toetust taotletakse sellise keskkonnakaitserajatise ehitamiseks või uuendamiseks, mis asub veemajanduskava 2022–2027 meetmeprogrammis nimetatud veekogumi valgalal, mida mõjutab kuivendusest tingitud koormus	6
KOONDHINNE		

Veemajanduskava 2022–2027 meetmeprogrammi kohaselt on need veekogumid, mida mõjutab kuivendusest tingitud koormus, järgmised: Lambahanna Kobela-Antsu teest 25252 suudmeni (1010000_2), Ahtama (1111500_1), Oidrema (1118100_1), Viru (1018200_1), Sõmeru (1075600_1), Vädama (1103200_1), Kolga (1120900_1), Navesti lähtest Imavere-Viljandi-Karksi-Nuia maantee sillani (1131600_1), Suuroja (1145000_1), Are Mõnuvere turbatööstusest suudmeni (1149600_2), Leisi (1170900_1), Ambla (1084200_1), Kloostri (1100800_1), Võnnu (1105000_1), Tuudi Oidrema pkr-st suudmeni (1117900_2), Vihterpalu lähtest Piirsalu jõeni (1101700_1), Rannamõisa (1106100_1), Lõve (1173500_1), Vihterpalu Piirsalu jõest suudmeni (1101700_2), Kose (1067300_1).

Taotluse rahuldamine ja rahuldamata jätmine

Kui kõigi nõuetekohaste taotluste rahastamise summa ei ületa toetuseks ettenähtud vahendeid, rahuldatakse kõik nõuetekohased taotlused.

Kui kõigi nõuetekohaste taotluste rahastamise summa ületab toetuseks ettenähtud vahendeid, rahuldatakse hindamistulemuste alusel paremusjärjestusse seatud parimad taotlused.

PRIA teeb taotluse rahuldamise otsuse või taotluse rahuldamata jätmise otsuse **60 tööpäeva** jooksul arvates taotluse esitamise tähtpäevast.

Kui hindamistulemuste alusel väljavalitud taotlust ei ole võimalik täies ulatuses rahuldada võib PRIA teha taotluse osalise rahuldamise otsuse tingimusel, **et viiakse ellu taotluses kavandatud tegevused, sealhulgas uuendamine vähemalt minimaalses mahus.**

Toetatava tegevuse elluviimise nõuded I

- Tegevused tuleb **ellu viia ühe aasta jooksul** arvates PRIA poolt taotluse rahuldamise otsuse tegemisest, kuid hiljemalt 30. juunil 2029.
- Eesvoolu ja keskkonnakaitserajatise uuendamine peab toimuma järgmistel tingimustel:
 - 1) sete tuleb eemaldada maaeluministri 19. detsembri 2018. a määruse nr 75 „Maaparandushoiutööde nõuded” §-s 8 sätestatud nõuete kohaselt;
 - 2) enne sette eesvoolust eemaldamist peab seal paiknev settebassein olema töökorras ja veekogusse tuleb paigaldada settepüüdematt, põhupakk või settekraan või tuleb veekogus rakendada muud analoogset tehnoloogiat, vältimaks sette kandumist veekogus allavoolu;
 - 3) sette eemaldamisel peab eesvoolu kaldal olev taimestik säilima vähemalt eesvoolu ühel kaldal, kui taimestiku säilitamine ei ole võimalik, siis tuleb sellest enne taimestiku eemaldamist teavitada PTA-d PRIA e-teenuse keskkonna kaudu;
 - 4) uuendamine tuleb ellu viia vähemalt **taotluses näidatud minimaalses mahus**.

Tuleb **esitada asukohapõhine foto- või videosalvestis**, mis **tõendab punktis 2** sätestatud tehnoloogia rakendamist.



Toetatava tegevuse elluviimise nõuded II

Vähemalt kolm tööpäeva enne uuendus- või ehitustöö tegemise algust tuleb PTA-le PRIA e-teenuse keskkonna kaudu teatada **töö tegemise aeg ja koht.**

Sihipärase kasutamise periood on 5 aastat.

Toetuse saaja tagab, et uuendatud eesvool ja ehitatud ja uuendatud keskkonnakaitserajatis toimivad nõuetekohaselt vähemalt viis aastat arvates PRIA poolt toetuse maksmisest.

Toetuse saaja muud kohustused kuni sihipärase perioodi lõpuni

- 1) võimaldab teostada auditit, järelevalvet ja muid toetuse saamisega seotud kontrole ning sealhulgas viibida toetuse saaja kinnisasjal, ehitises ja ruumis ning läbi vaadata dokumente ja vara kohapeal.
- 2) esitab auditi, järelevalve teostamiseks või muu kontrolli tegemiseks vajalikud andmed ja dokumendid määratud tähtaja jooksul;
- 3) raamatupidamiskohustuslane, kui tegevusi viiakse ellu ostumenetlusega, eristab selgelt oma raamatupidamises toetuse kasutamise seotud kulud ning neid kajastavad kulu- ja maksedokumentid muudest kulu- ja maksedokumentidest;
- 4) esitab seiret tegevale isikule või asutusele tema nõudmisel teavet sekkumise seirenäitajate kohta, väetiste ja taimekaitsevahendite kasutamise aja ja koguse ning võimaldab maaparandussüsteemi eesvoolust ja keskkonnakaitserajatisest veekvaliteedi ja -elustiku seisundi hindamiseks võtta vajalikke analüüse;
- 5) nõustub osalema maaparandusseires ning annab andmed maaparandussüsteemi ehitus- ja hoiutööde maksumuse ja mahu kohta, kui nende andmete küsijaks on riik
- 6) säilitab toetusega seotud dokumendid vähemalt sihipärase perioodi lõpuni;
- 7) teavitab viivitamata PRIAt taotluses esitatud või toetatava tegevusega seotud andmete muutumisest või tegevuse elluviimist takistavatest asjaoludest, sh vara üleandmisest teisele isikule;
- 8) näitab avalikkusele, et tegemist on EAFRDi toetuse abil elluviidava tegevusega.
- 9) tagab toetusrajatise nõuetekohane hooldustööde tegemine maaparandusseaduse kohaselt.

Toetuse saaja muud kohustused

- Toetuse saajal ei ole maksuvõlga, ta ei ole saanud ega taotle kulu kohta mujalt toetust, tal ei ole kehtivat karistust) **kuni PRIA poolt toetuse maksmiseni.**
- Toetuse saaja suhtes ei toimu likvideerimismenetlust ega ole nimetatud pankrotiseaduse kohaselt ajutist pankrotihaldurit või kohtuotsusega välja kuulutatud pankrotti või algatatud sundlõpetamist või tal ei ole kehtivat registrist kustutamise hoiatust **kuni sihipärase kasutamise perioodi lõpuni.**
- Toetuse saajale peab hiljemalt maksetaotluse esitamise ajaks olema **väljastatud ehitise kasutusluba või kasutusteatis toetuse,** kui see on nõutud ehitusseadustiku või maaparandusseaduse kohaselt. Kasutusluba või kasutusteatis peab olema kättesaadav ehitisregistrist või maaparandussüsteemide registrist.

Maksetaotlus ja nõuded sellele

- Pärast investeeringu täielikku tegemist esitatakse elektrooniliselt PRIA e-teenuse keskkonna kaudu PRIA-le **üks maksetaotlus**.
- Uuendamise puhul esitakse üksnes maksetaotlus koos asukohapõhiste pildi/videosalvestiga, mis tõendab sette kandumist allavoolu vältimise tehnoloogia rakendamist.
- Kui eesvoolu asukoht erineb taotluses märgitud maksimaalsest mahust, siis tuleb see eesvoolu kaardil uuesti näidata ja esitada toetustaotluse muudatustaotlus.
- Keskkonnakaitserajatisi ehitamisega seotud tegevuste puhul esitakse maksetaotlusega ka dokumendid (arve, tasumist tõendav maksedokument, üleandmis-vastuvõtu akt).

Toetuse maksmine

Toetus makstakse välja maksetaotluse alusel ja nõuetekohaste dokumentide saamisest, et toetusraha oleks kantud toetuse saaja arvelduskontole 3 kuu jooksul.

PRIA teeb toetuse maksmise keeldumise otsuse 25 tööpäeval jooksul arvates toetuse maksmise keeldumise aluseks olevatest asjaoludest teadasaamisest.

Aitäh! Edu taotlemisel!
reena.osolin@agri.ee