

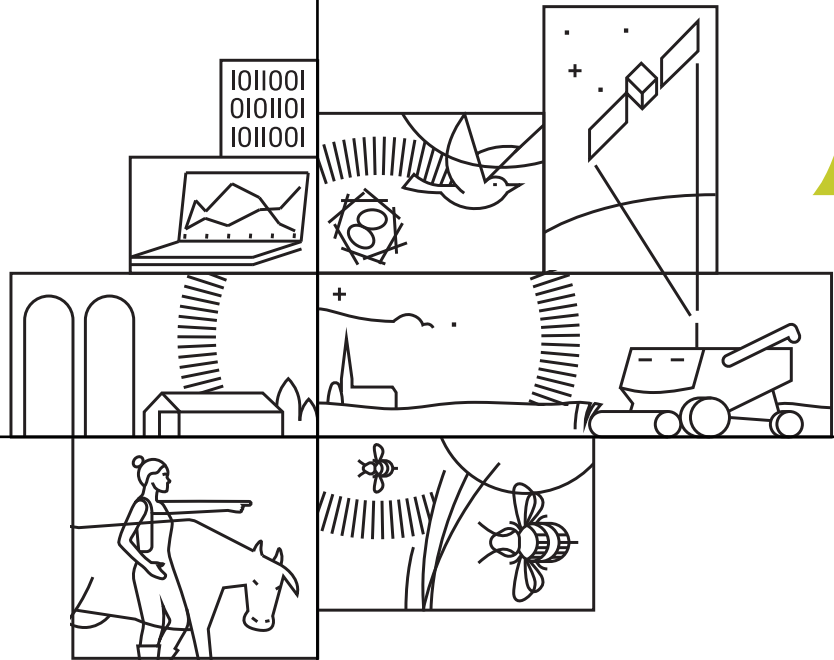
METIK

Maaelu
Teadmuskeskus

Lihaveisesektori majanduslikust olukorrast

Lihaveisekasvatuse konverents, 04.10.2024

Ants-Hannes Viira, Katre Kirt, Anne Varendi



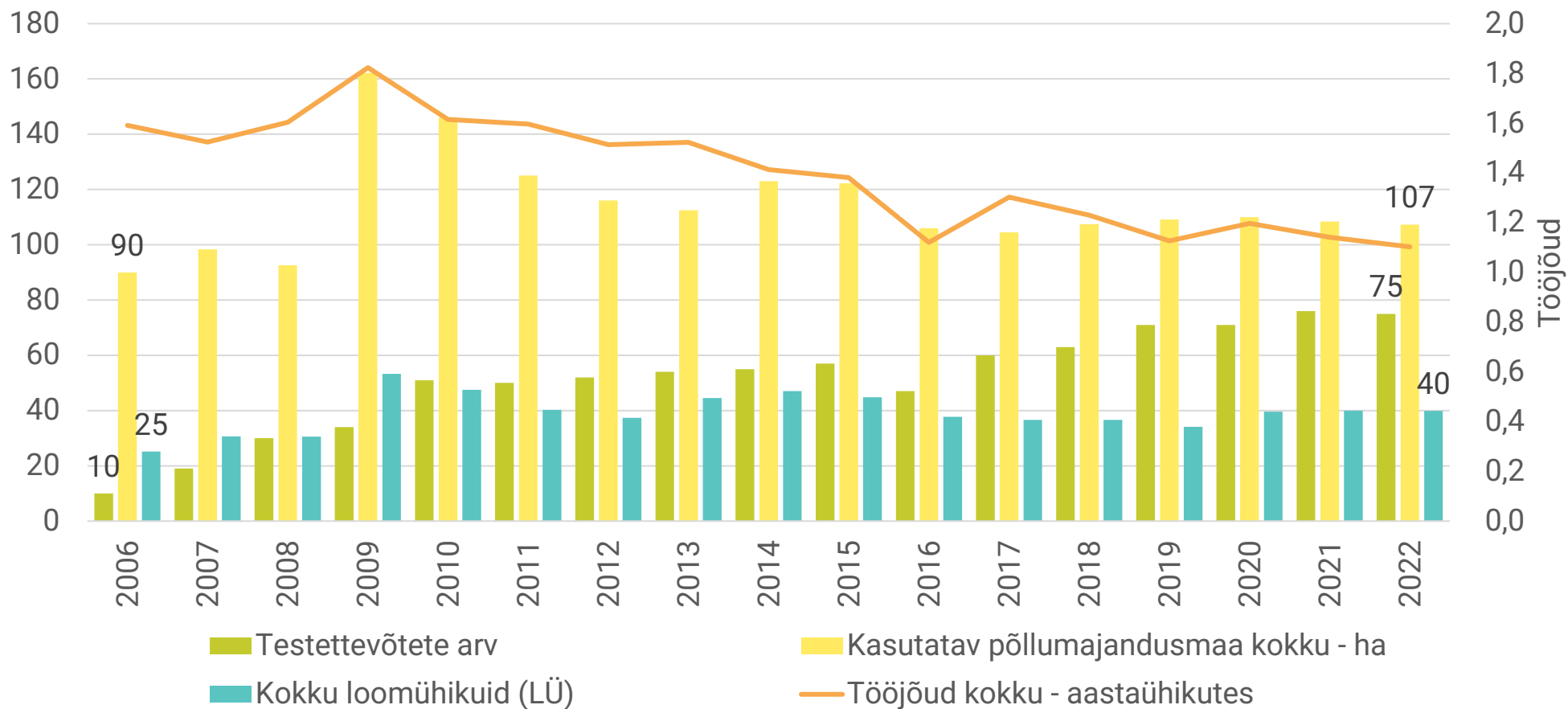
Euroopa Maaelu Arengu
Põllumajandusfond:
Euroopa investeeringud
maapiirkondadesse

Kava

- Sektori majandusliku edukuse üldvaade
- Mis eristab lihavesikasvatuses majanduslikult edukamaid ja vähem edukaid ettevõtteid?
- Milline on toetuste osa majandusliku edukuse kujunemisel?
- Milliseid täiendavaid näitajaid saame tulevikus sektori analüüsimisel kasutada

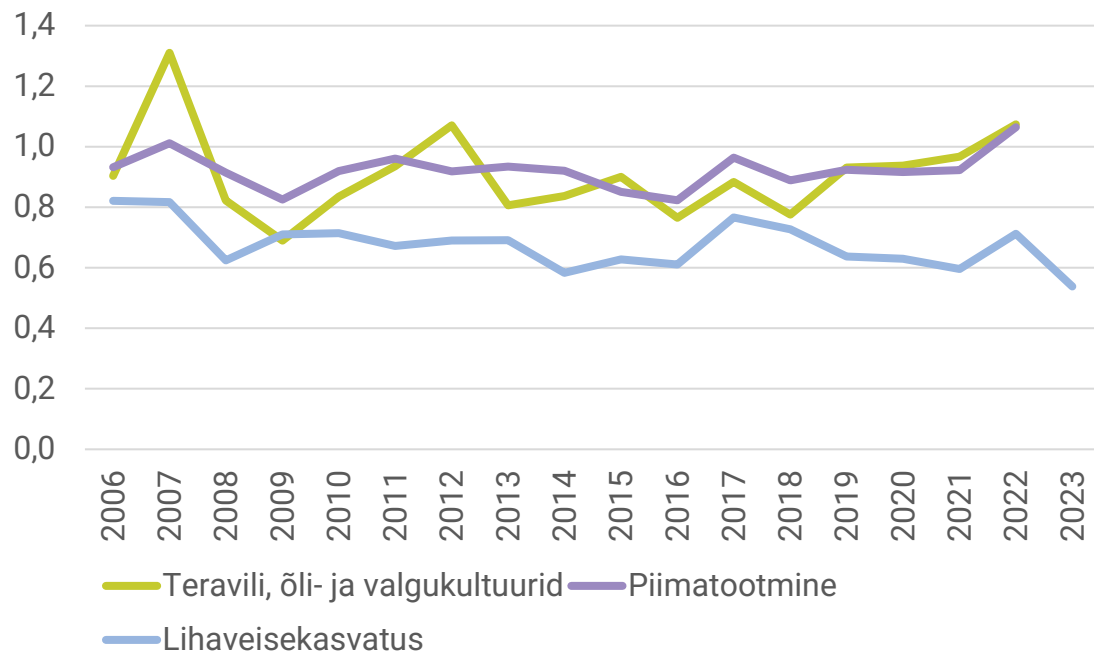
Lihaveisekasvatus raamatupidamise andmebaasis FADN

Lihaveisekasvatuse tootmistüüp FADN valimis

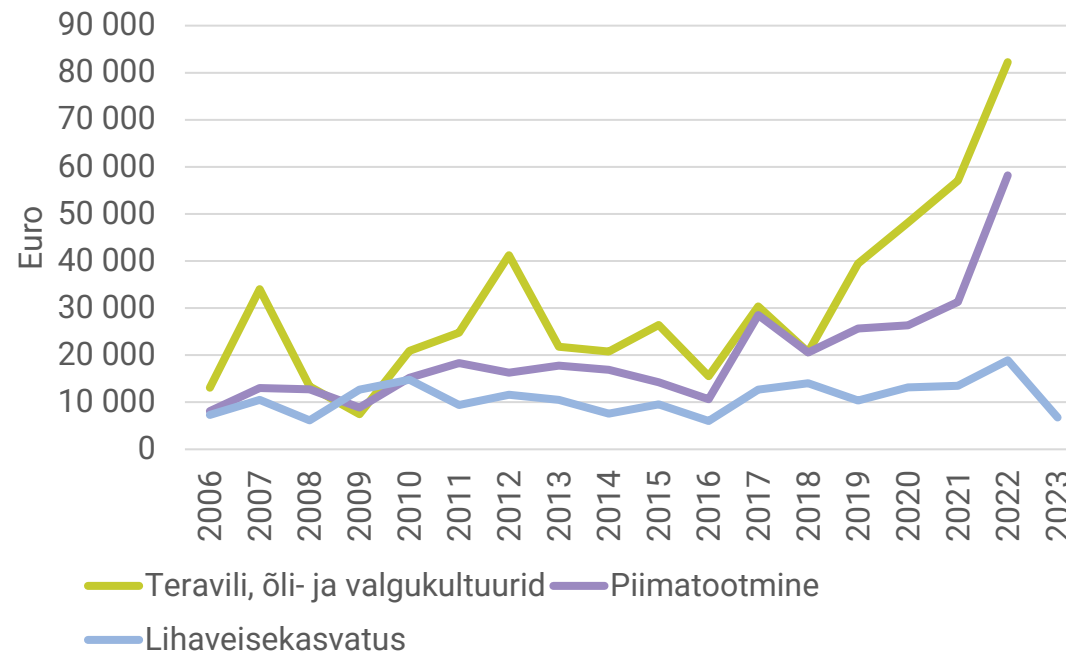


Lihaveisesektori tootlikkuse näitajad, 2006-2023*

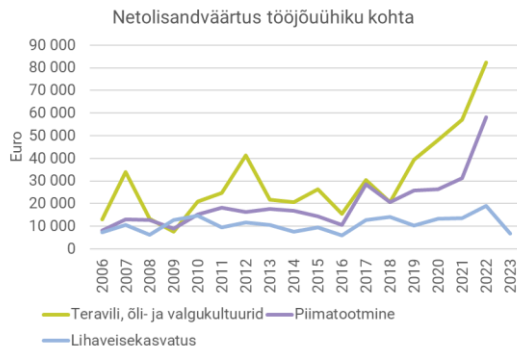
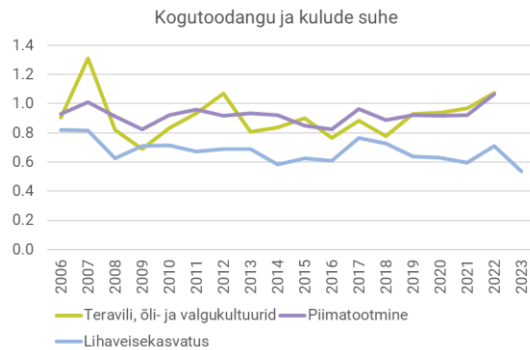
Kogutoodangu ja kulude suhe



Netolisandväärtus tööjõuühiku kohta



Mida saame järeldada sektorite võrdlusest?



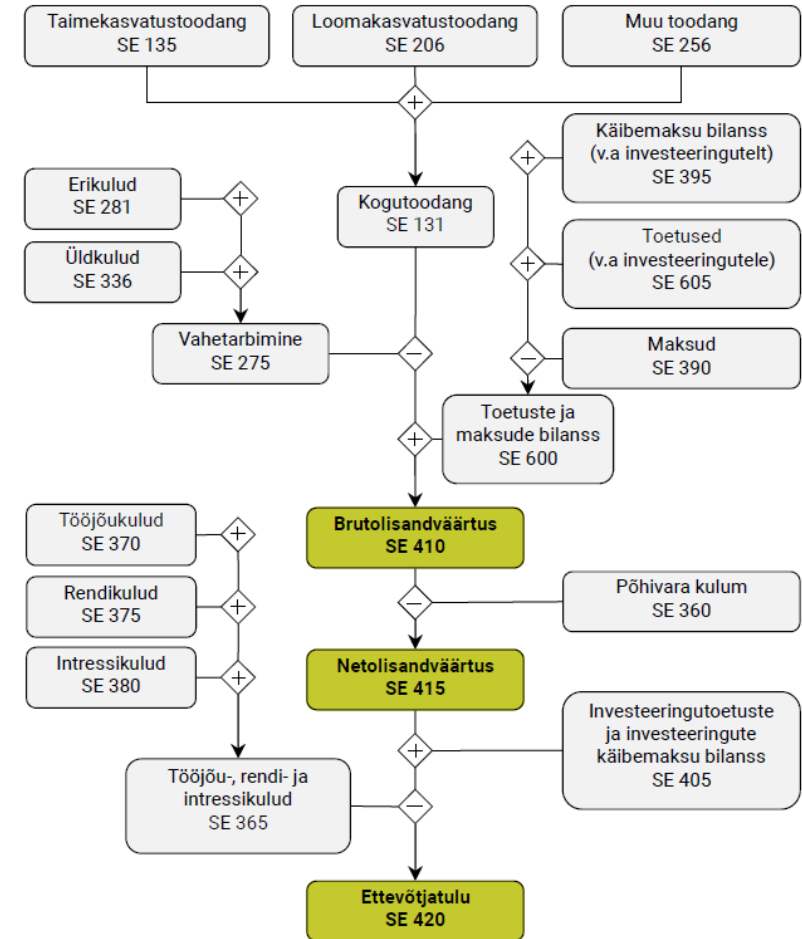
- **Enamasti ei kata toodangu väärtus tehtud kulusid** – keskmine kogutoodangu ja kulude suhe teraviljakasvatuses 0,91, piimatootmises 0,92, lihaveisekasvatuses 0,68
- **Lihaveisekasvatuse tootmistüübis netolisandväärtus tööjõuühiku kohta madalam** (keskmiselt 10 857 eurot) kui teraviljakasvatuses (30 432 eurot) ja piimatootmises (20 148 eurot)
- **Tootmistüüpide otsene võrdlus ei anna head vastust küsimusele, kuidas lihaveisekasvatuses tootlikkust ja tulusust suurendada**

→ **Lihaveisekasvatatajate seas on ettevõtjaid, kelle tootlikkuse ja tulususe näitajad on teistest paremad.**

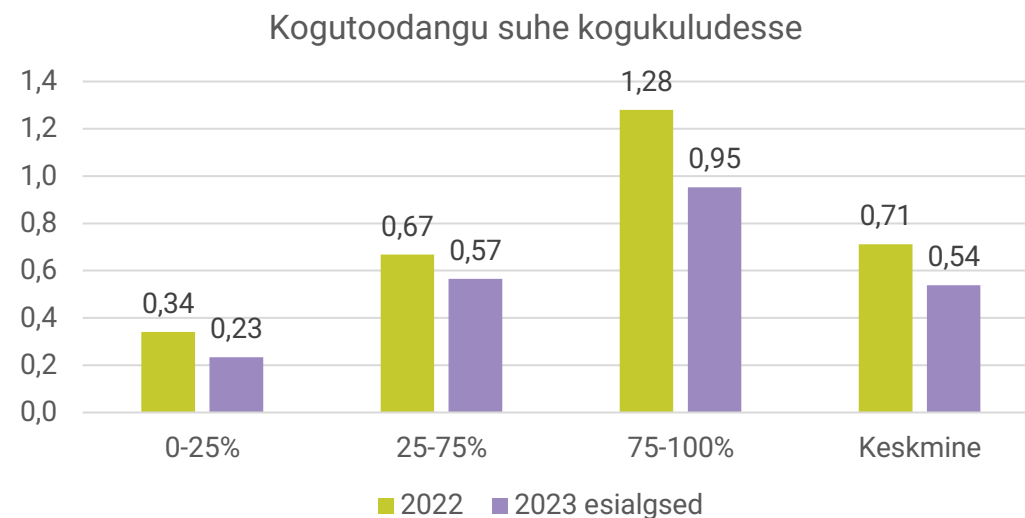
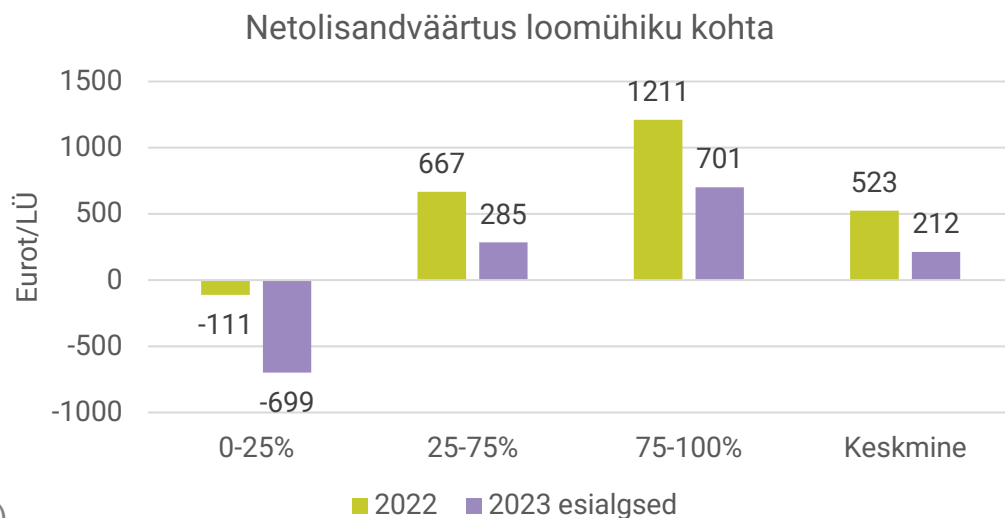
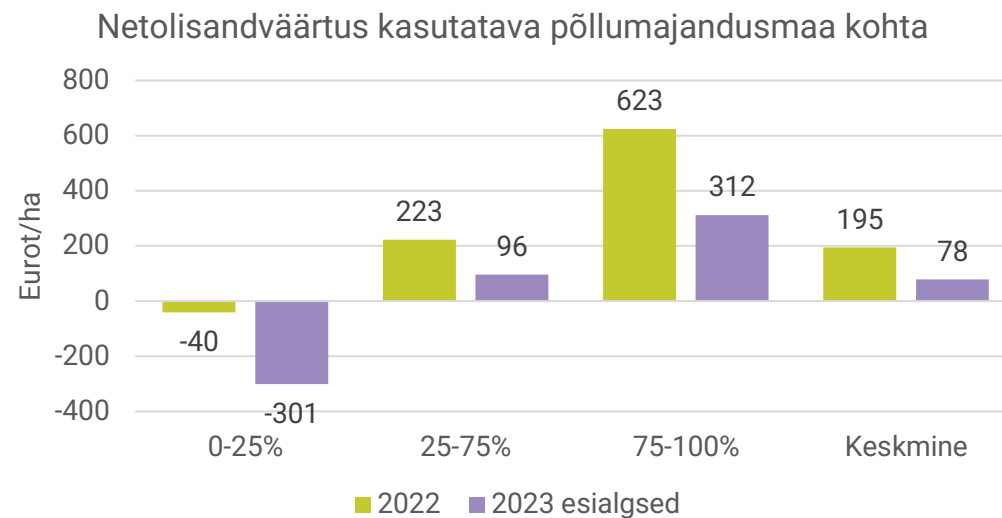
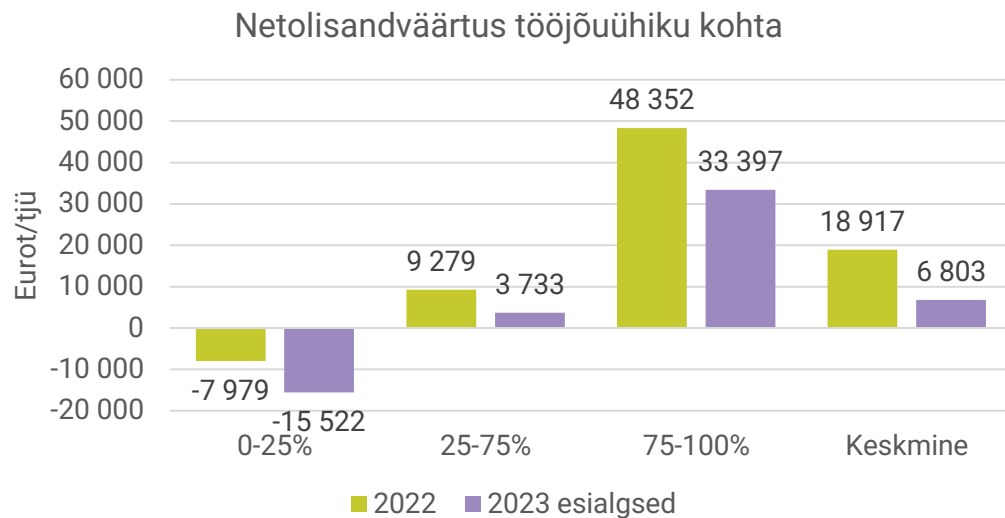
Mida nad teisiti teevad?

Metoodika

- Rühmadesse jagamine järgmiste näitajate alusel
 - Netolisandväärtus (NLV) tööjõuühiku kohta, eurot/tjü
 - NLV kasutatava põllumajandusmaa kohta, eurot/ha
 - NLV loomühiku kohta, eurot/LÜ
 - Kogutoodangu ja kogukulude suhe
- Jagame valimis olevad ettevõtted kolme rühma
 - Madalaim kvartiil (0-25%)
 - Keskmised 50% (25-75%)
 - Kõrgeim kvartiil (75-100%)
- Mis on kolme rühma kuuluvate ettevõtete puhul kõige enam eristuvad näitajad?

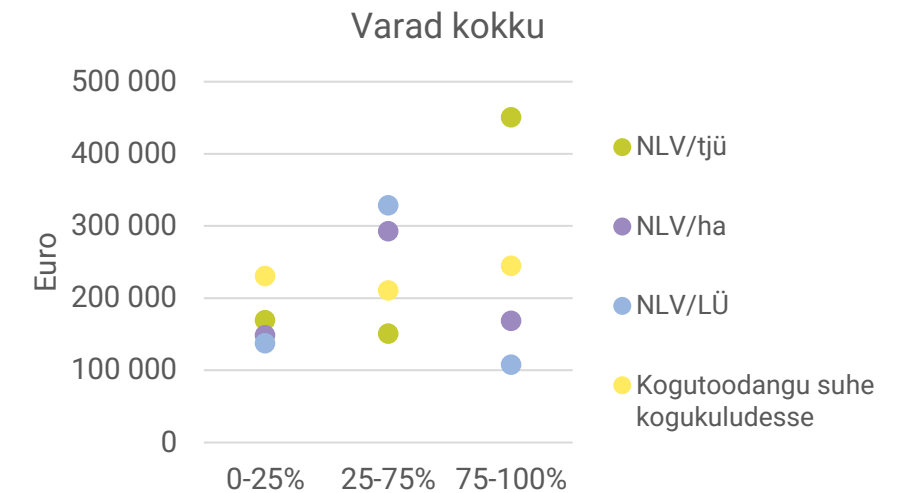
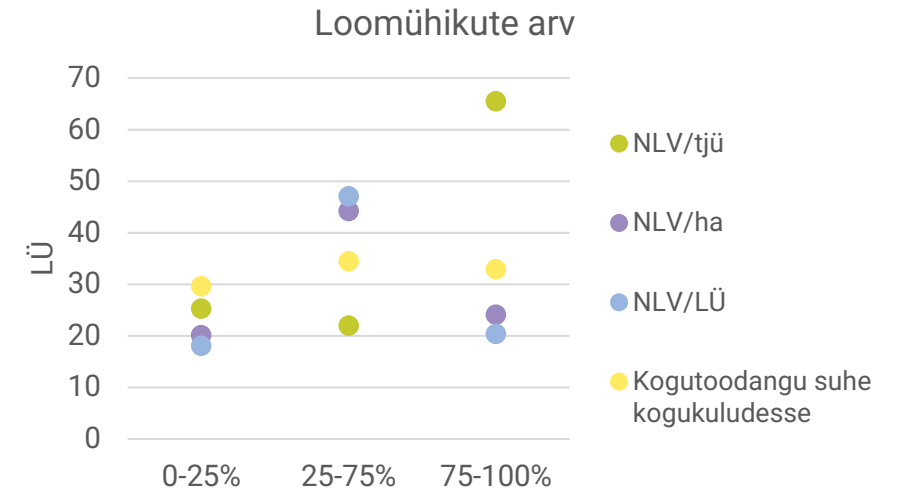
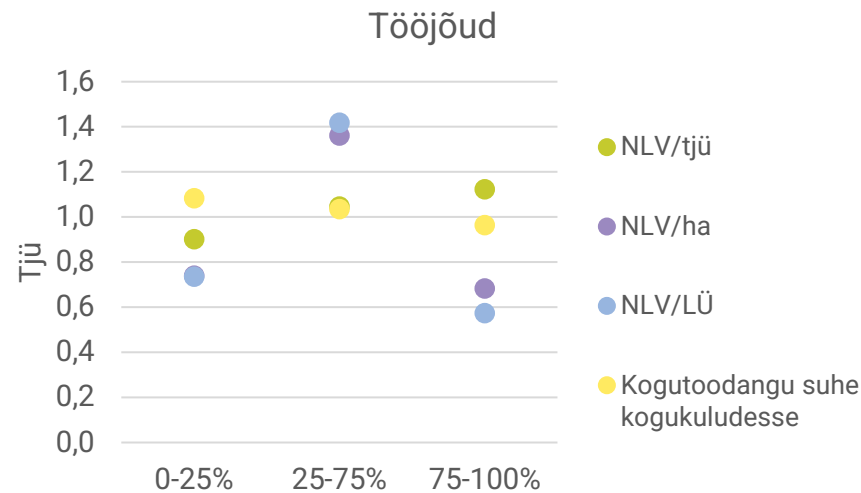
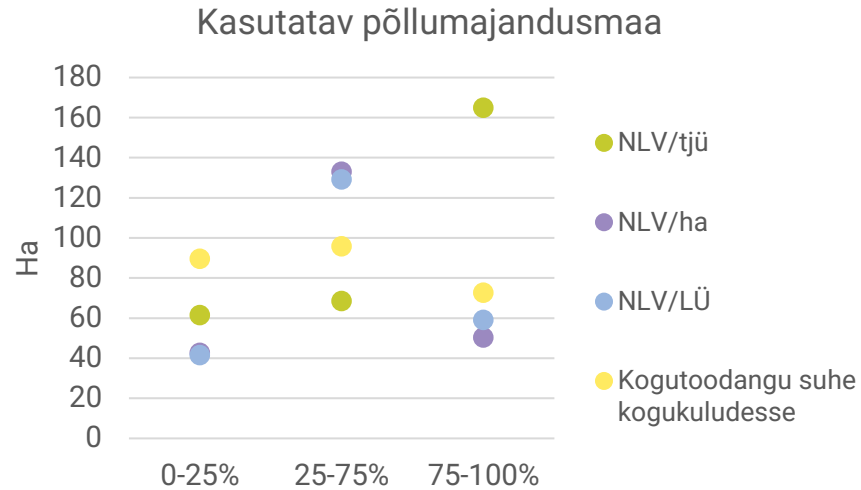


Erinevused lihaveisekasvatajate tootmistüübi sees



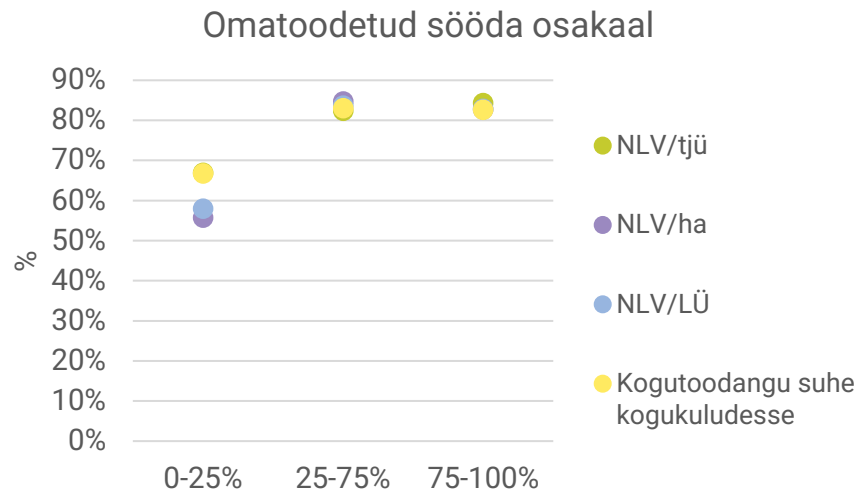
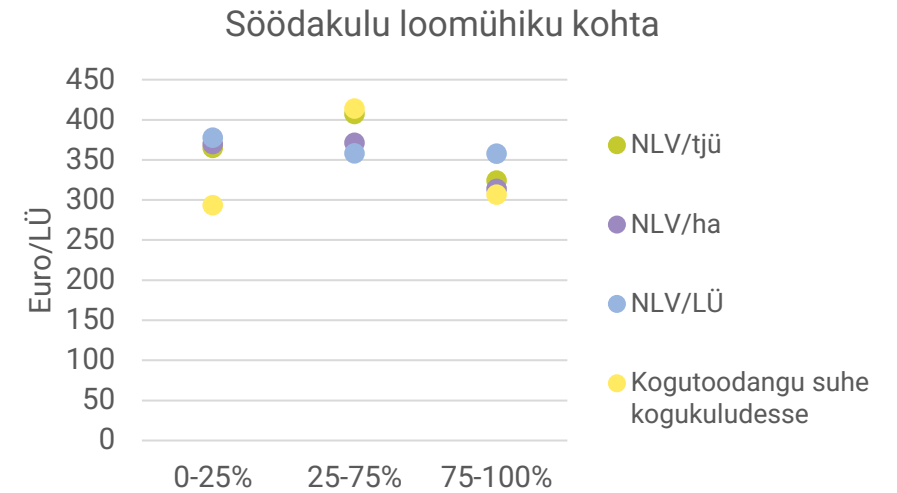
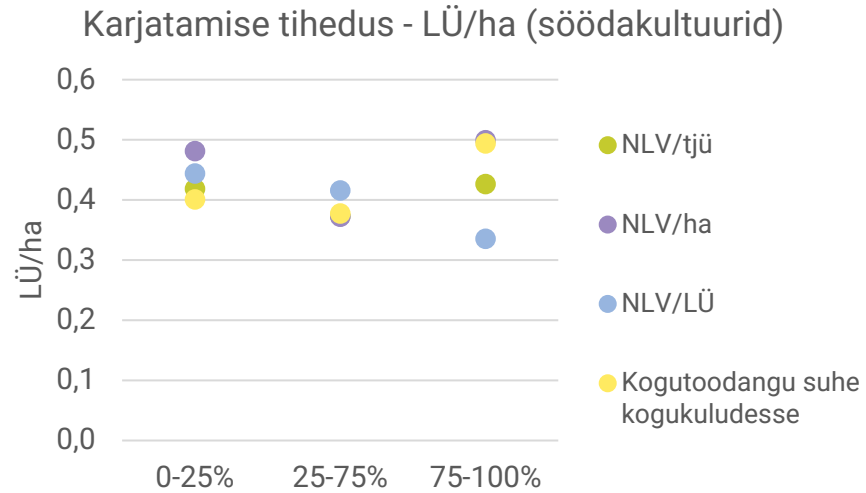
Kas suurus loeb?

- Suurusel on selge eelis ainult siis kui meid huvitab NLV/tjü
- Suuremad ettevõtted on edukuselt pigem keskmikud



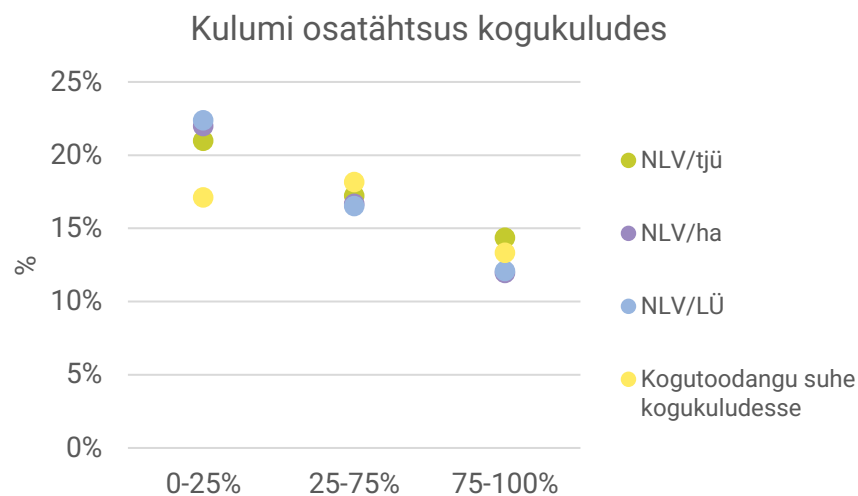
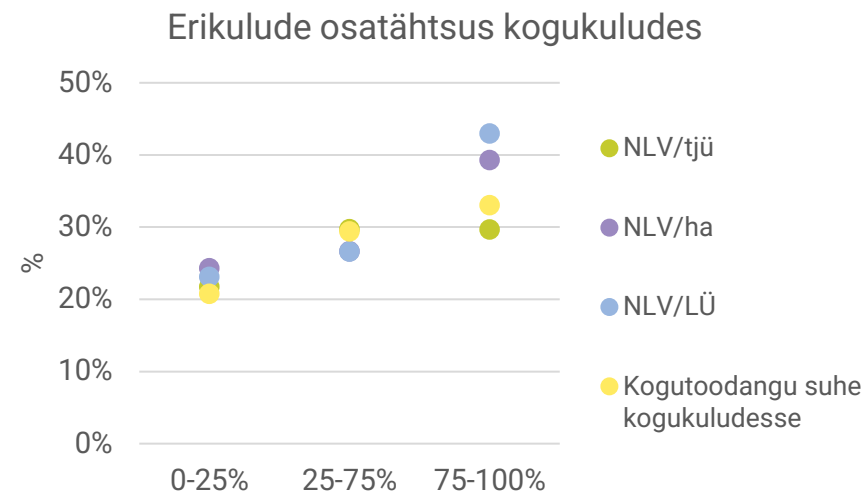
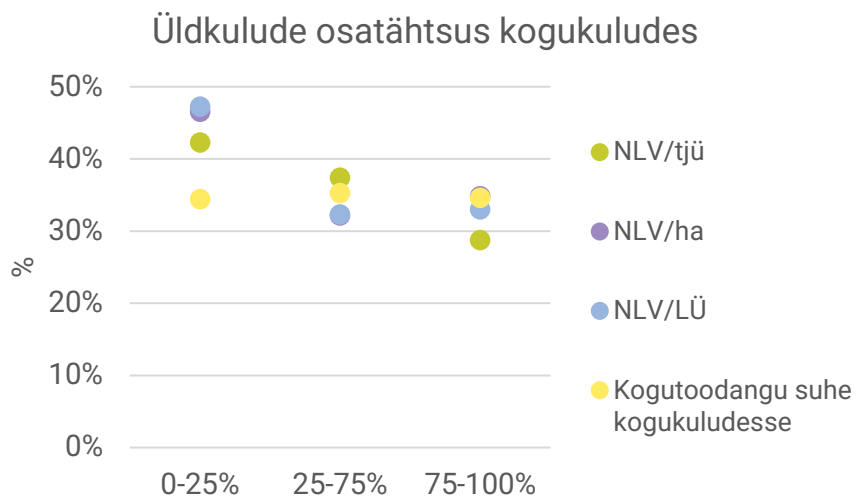
Kas söötmine loeb?

- Madalamad söödakulud LÜ kohta on üsna selgelt majandusliku edukusega seotud
- Kõrgem omatoodetud sööda osakaal annab parema majandustulemuse



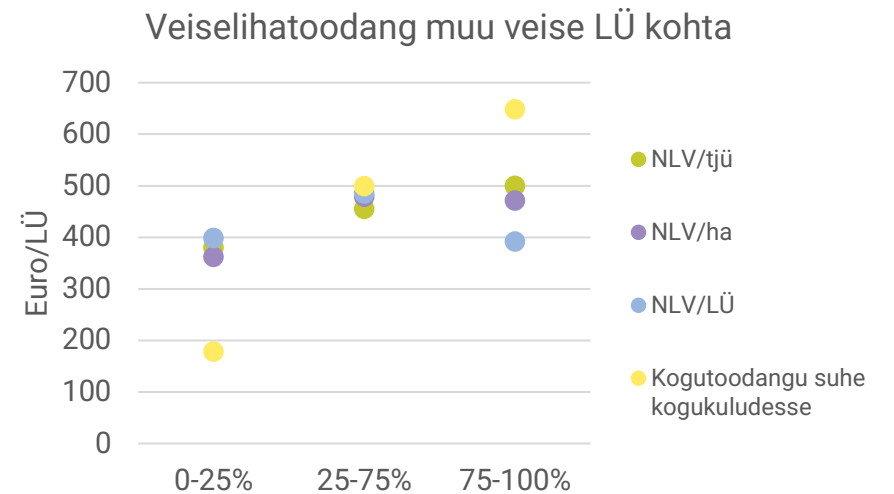
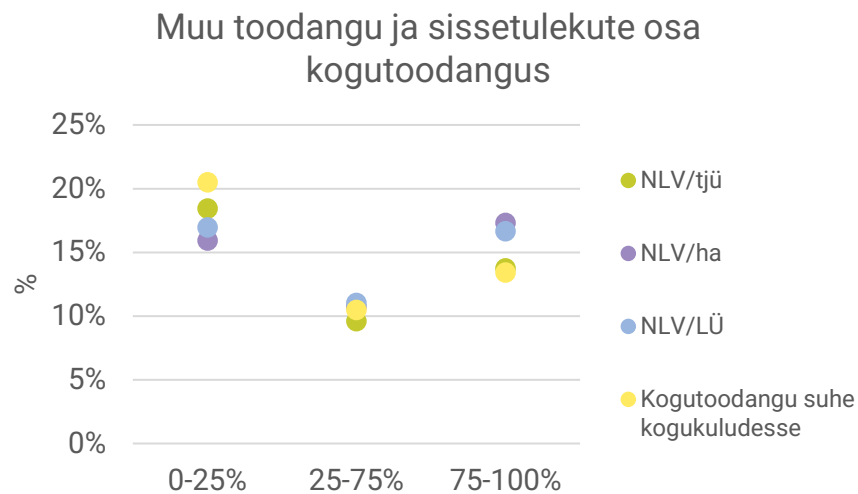
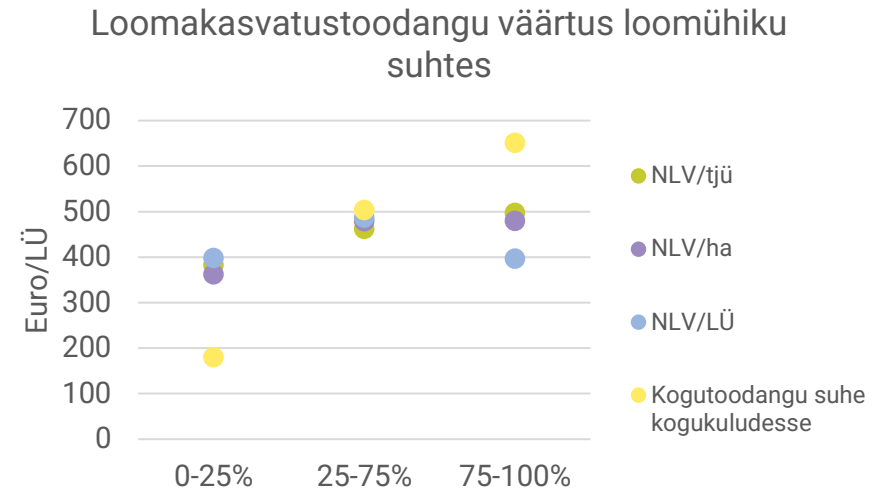
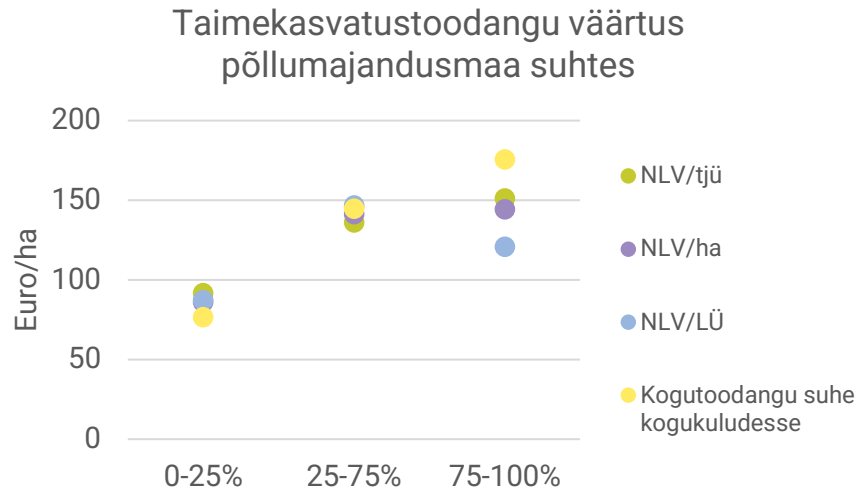
Kas kuludel on tähtsust?

- Edukamate seas on kogukuludest
 - üldkulude osatähtsus väiksem
 - erikulude osakaal suurem
 - kulumi osatähtsus väiksem



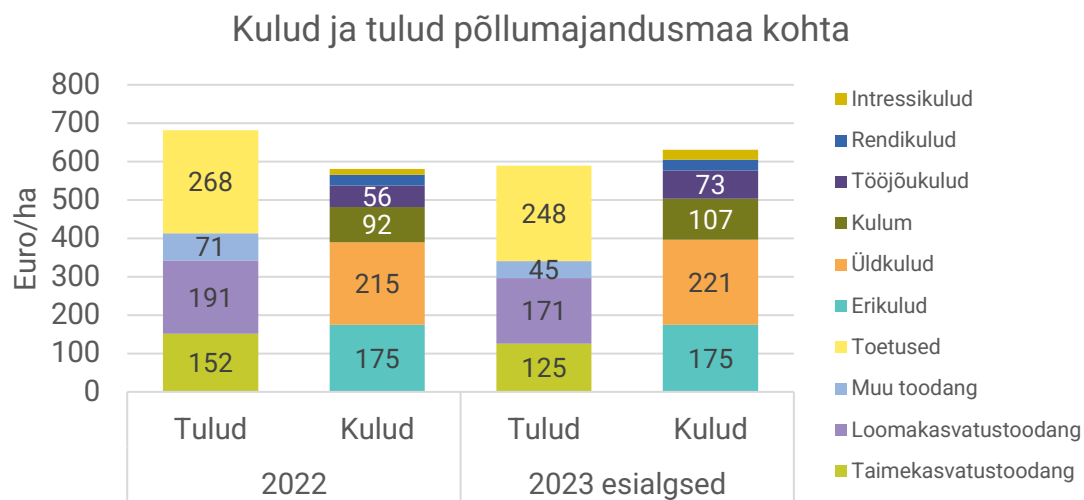
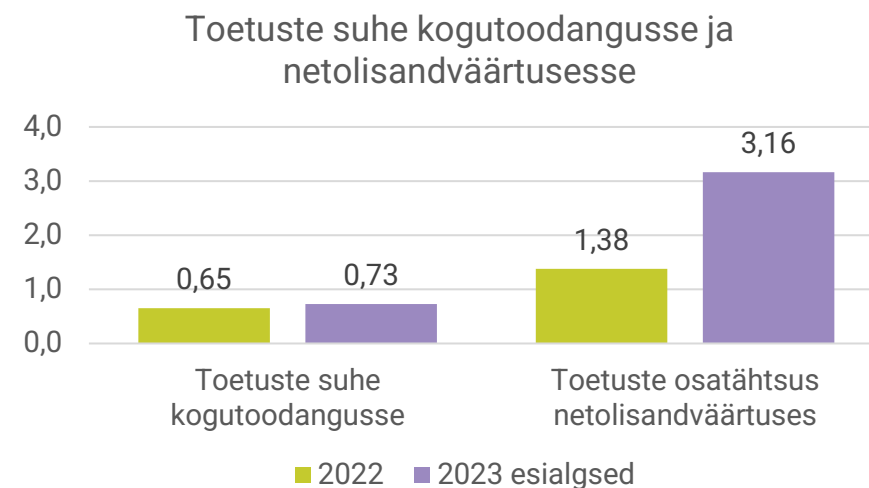
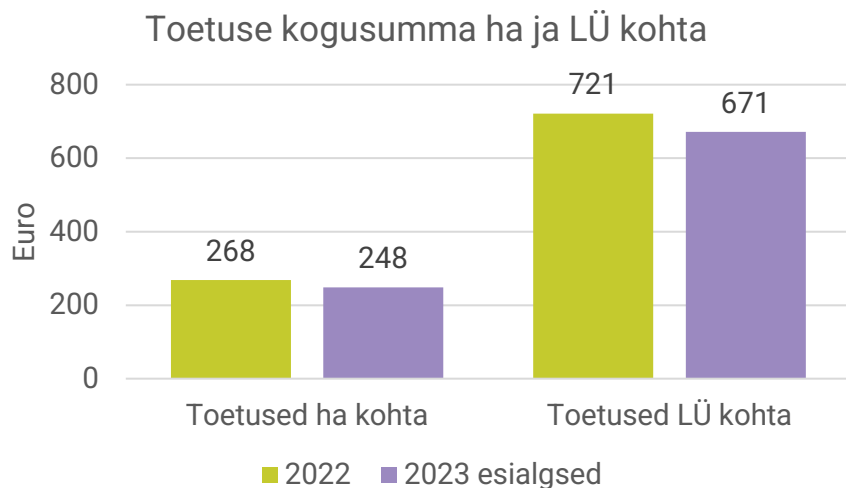
Kas tootmise intensiivsusel ja/või tuludel on tähtsust?

- Edukamatel on taimekasvatustoodang ha kohta ja loomakasvatustoodang LÜ kohta suurem.
- Muu toodangu suurem osakaal võib näidata nii ebaedu kui edu.



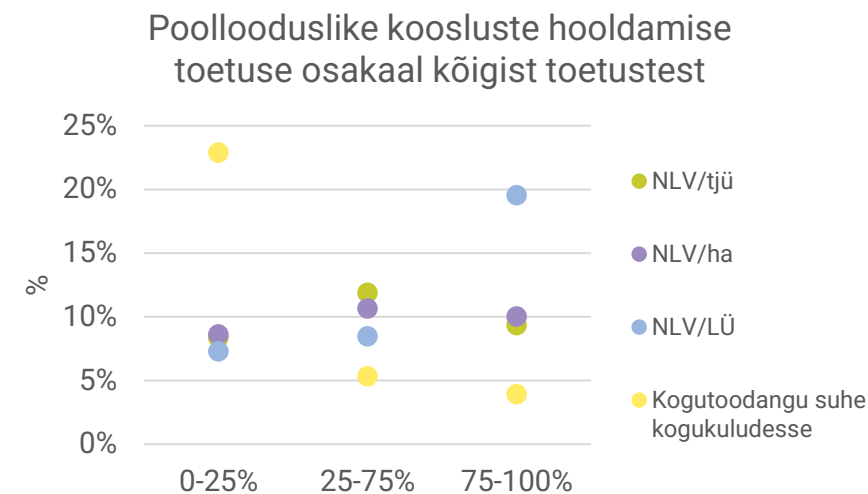
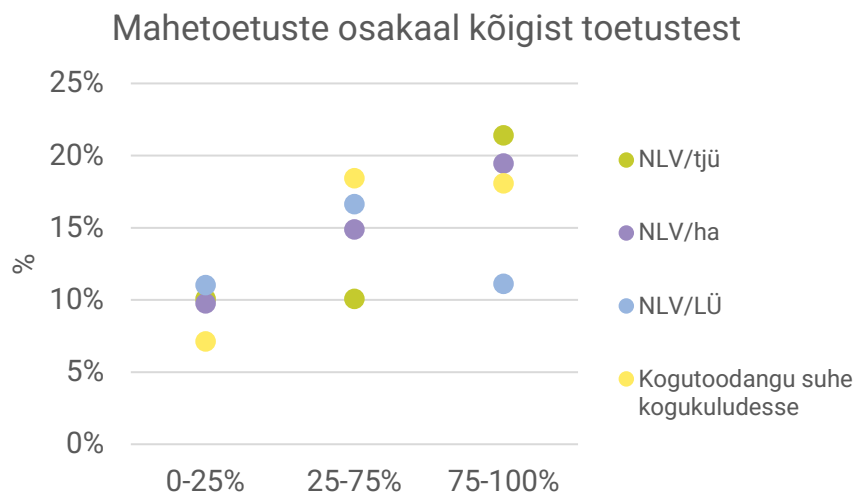
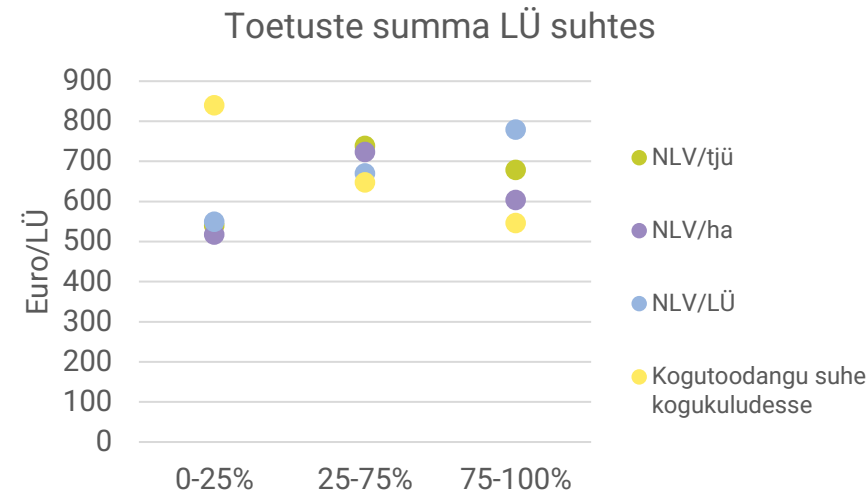
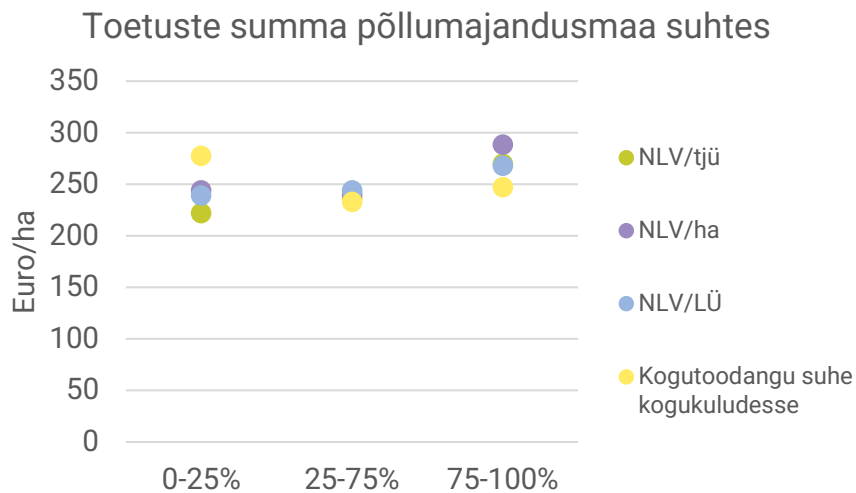
Milline on toetuste osa?

- 2023. aastal oli toetuste kogusumma umbes 20 eurot/ha ja 50 eurot/LÜ võrra väiksem kui 2022. aastal.
- 2023. aastal vähenes nii toodangu väärtus kui toetused, kasvasid üldkulud, kulum, tööjõukulud ja intressikulud
- Toetuste summa on suurem kui loomakasvatustoodangu väärtus



Kas toetused on majandusliku edukusega seotud?

- Vastuoluline pilt
- Tootlikumad on need, kes saavad LÜ kohta vähem toetusi ja kelle puhul on mahetoetuste osatähtsus kõikidest toetustest suurem
- NLV/LÜ on suurem nende puhul, kes saavad LÜ kohta rohkem toetusi ja kellel on PLK hooldamise toetuste osatähtsus kõikidest toetustest suurem



Kokkuvõtteks

- Lihaveisekasvatustes on tootlikkuse näitajad madalamad kui teravilja- ja piimatootmises
- Lihaveisekasvatajate hulgas majandusliku edukuse varieeruvus suur
- Kui eesmärk on rohkem NLV töötaja kohta, siis tuleks ettevõttes põllumajandusmaad ja loomade arvu suurendada
- Edukamatel on omatoodetud sööda osakaal suurem ja söödakulu LÜ kohta madalam
- Edukatel on üldkulude ja kulumi osatähtsus kogukuludest väiksem – kas edu tagab minimaalsete kulude ja investeringutega ärimudel?
- Iga ha ja loom võiks anda enam toodangut ja lisandväärtust
- Muu tegevus toob tulu kui põhitegevus on hästi korraldatud
- Keskmise toetustase vähenes 2023. aastal võrreldes 2022. aastaga.
- Suurema majandusliku tootlikkusega ettevõtetes on keskmine toetustase madalam.

Raamatupidamise andmebaas FADN muutub kestlikkuse andmebaasiks FSDN

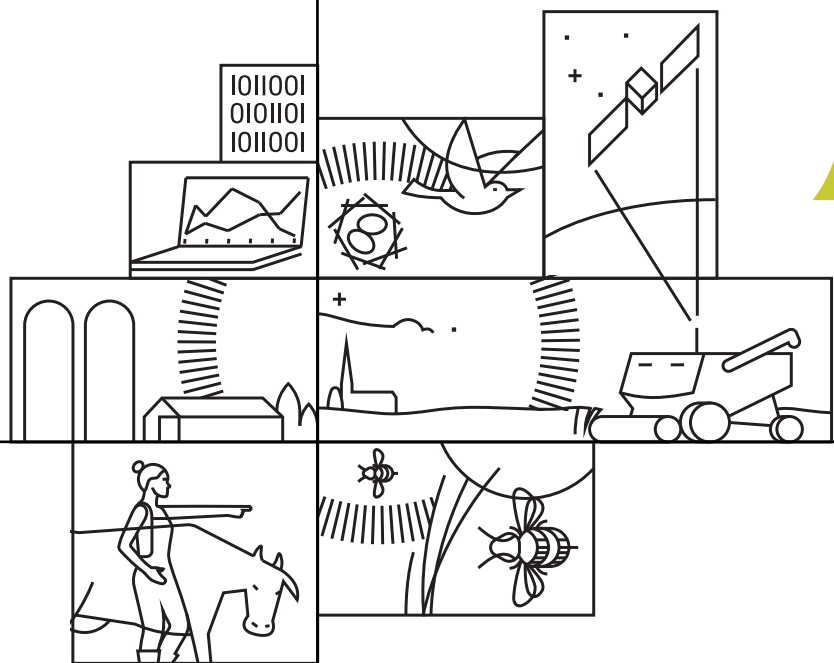
- Alates 2026. aastast lisanduvad järgmised teemad ja andmed
 - **Turustamine** - ühistutesse kuulumine, turustuskanal, lepingu tüüp, lepingute alusel info hinnakujunduse ja tarnetingimuste kohta, sertifitseerimis ja kvaliteedikavadesse kuulumine. *(kui veiseliha tootmine on kallis ja aega nõudev, siis miks ei saa selle toodangu eest kõrgemat hinda?)*
 - **Keskkond** (ka loomade heaolu) – sõnnikumajandus, söödad, karjatamine, rohumaajandamine, antibiootikumide kasutamine, millelt on võimalik arvutada heite ja C-sidumise näitajaid, toitainete kasutuse, elurikkuse näitajaid *(kui kogu loomakasvatusest tulenevast heitest ~90% tuleb veisekasvatusest, siis milline võiks olla lihasekasvatuse positiivne mõju keskkonnale?)*
 - **Sotsiaalne** – koolidele õppepäevad, puuetega inimeste kaasamine *(ühiskonnale info jagamine, et arvamused loomakasvatuse kahjulikkusest ei kujuneks ühekülgsesks)*

METK

Maaelu
Teadmuskeskus

Eesti põllumajanduse uuendajad

Meie teame, mis Eesti põllul hästi kasvab
ja kuidas maaelu areneb



ants.viira@metk.agri.ee
katre.kirt@metk.agri.ee



Euroopa Maaelu Arengu
Põllumajandusfond:
Euroopa investeeringud
maapiirkondadesse