

Rahastanud  
Euroopa Liit

# PINDALA- JA LOOMATOETUSED 2026



**20.04.2026**

# Teemad

---



10.00-11.30 Ülevaade toetustest, toetusõiguslik maa, otsetoetused, tingimuslikkus, sotsiaalne tingimuslikkus - Vaike

11.45- 13.15 Keskkonnasõbraliku majandamise toetus, mahetoetus, ökoalade ja ökosüsteemide toetus, mesilaste korjealade rajamise toetus, kohaliku sorti taimede kasvatamise toetus - Lilia

13.35-13.30 Paus

13.30- 14.15 Vee- ja mullakaitsetoetused, väärtuslik püsirohumaad, pärandniitude hooldamine, loomade heaolutoetus, ohustatud tõud-  
Vaike

14.15-15.00 PRIAs toetuste taotlemine ja kontroll, enamlevinud rikkumised- Lilia

# ÜPP strateegiakava 2023-2027

---

Sellel aastal jätkub 2023 rakendunud ÜPP strateegiakava 2023-2027

ÜPP jaguneb: otsetoetused ja maaelu teotused ( eelarve üle 1,6 miljardi euro).

**Toetustaotlusi saab esitada 15. maist 15. juunini 2026.**

**Võimalik taotleda 23 erinevat toetust.**



# Perioodi 2023-2027 põllu- ja loomatoetused

## OTSETOETUSED

- Põhissetuleku toetus (PST);
- Ümberjaotav toetus (ÜJT);
- Noore põllumajandustootja toetus (NPT);
- Tera- ja kaunvilja kasvatamise otsetoetus (TVK);
- Puu- ja köögivilja ning marjakultuuride kasvatamise otsetoetus (PKV);
- Seemnekartuli kasvatamise otsetoetust (SKT);
- Keskkonnasõbraliku majandamise toetus (KSM);
- Mahepõllumajandusliku taimekasvatuse toetus (MAHE);
- Ökoalade toetus (ÖKO);
- Ökosüsteemiteenuste säilitamise toetus (ÖST);
- Mesilaste korjeala toetus (MESI);

## MAAELUTOETUSED

- Põhjaveekaitse toetus (PÕHJAVESI);
- Pinnaveekaitse toetus (PINNAVESI);
- Turvas- ja erodeeritud mulla kaitse toetus (MULD);
- Pärandniidu hooldamise toetus (NIIT);
- Väärtsuliku püsirohuma säilitamise toetus (VPR)
- Põhjavee kaitse alal väärtsuliku püsirohuma kaitse toetus (PÕHJAVESI-VPR)
- Turvas ja erodeeritud mullaga alal väärtsulikupüsirohuma kaitse toetus (MULD-VPR)
- Kohaliku sorti taimede kasvatamise toetus ( SORT)
- Mahepõllumajandusliku loomakasvatuse toetus (MAHEL);
- Ohustatud tõugu looma pidamise toetus (OTL);
- Loomade heaolu toetus (LHT);
- Loomade tervist edendavate kõrgemate majandamisnõuete toetus (KMN);

# Põllumajandusmaa

---

Põllumajandusmaa hõlmab **kolme erinevat maakasutuse tüüpi**:

- P põllumaa;
- PR püsirohuma;
- PK püsikultuuridealune maa



# Põllumaa (P), erinevad kesatüübid

Põllumaa on külvikorraga hõlmatud haritav maa või kesa, mida saab kasutada põllumajanduskultuuride tootmiseks või karjatamiseks, või maa, mis on tootmisest kõrvale jäetud.

**Kesa** on taotlemise aastal üldjuhul saagi tootmisest kõrvale jäetud külvikorraga hõlmatud põllumaa. Eritatakse kolme tüüpi kesa:

- **mustkesa** on külvikorraga hõlmatud põllumajanduskultuurideta maa, mida haritakse umbrohtude hävitamiseks;
- **haljaskesa** on külvikorraga hõlmatud maa, mida kasutatakse haljasväetistaimede kasvatamiseks;
- **Sööti jäetud maa** on külvikorraga hõlmatud maa, kus kasvab vabalt looduslik taimestik, mida saab kasutada loomade söötmiseks või mis küntakse sisse.

# Püsirohumaa (PR)

Püsirohumaa on maa, millel kasvavad looduslikud rohttaimed või erinevad rohumaakultuurid, kas looduslikul viisil (isekülvi teel) või harimise teel (külvi teel), ning mis ei ole põllumajandusliku majapidamise külvikorruga hõlmatud **seitse aastat** või kauem.

**Rohumaakultuuride** all mõistetakse tavapäraselt erinevaid seemneseades sisalduvaid rohumaakultuure, mida külvatakse.

**Looduslikud rohttaimed- taimed**, mis tavapäraselt kasvavad looduslikult isekülvi teel looduslikel karja- või rohumaadel või mille seemned sisalduvad karja- või rohumaade jaoks mõeldud seemneseades.

*Maad, mis vastas enne 1. jaanuarit 2026 püsirohumaa kohta kehtinud nõuetele, käsitatakse püsirohumaana ka pärast 1. jaanuarit 2026*

# Püsirohumaat alatüübid

- **Pärandniit** ehk **poollooduslik kooslus**, mis on pikaajalise niitmise, karjatamise ja puittaimestiku struktuuri kujundamise mõjul kujunenud loodusliku elustikuga püsirohumaat, mis on valdavalt kaetud niidutaimestikuga ning on niidetav või karjatatav;
- **Väärtuslikuks püsirohumaaks (VPR)** loetakse kõrge loodusväärtusega inventeeritud püsirohumaat, kus on kujunemas looduslik taimestik ja seeläbi tagatud tingimused kõrgema liigirikkuse kujunemiseks.
- **Keskkonnatundlik püsirohumaat (TPR)**, mis on Natura 2000 võrgustiku alal asuv:
  - 1) püsirohumaat, mille muld on 100% ulatuses turvasmuld;
  - 2) pärandniit;
  - 3) inventeeritud väärtuslik püsirohumaat.
- **Tagasi rajatud püsirohumaat (TAR)- põllumaal rohumaat, mida üles ei harita, muutub püsirohumaaks.**

# Püsikultuuride alune maa ( PK )

Püsikultuuride aluseks maaks loetakse külvikorraga hõlmamata maa, millel kasvatatakse ühel kohal vähemalt viis järjestikust aastat põllumajanduskultuure, mis annavad korduvat saaki.

Need on üldjuhul marja –ja puuviljaaiad.

Siia alla loetakse ka:

- **Puukool**, mis on noorte puittaimedega kaetud maa, millel taimi kasvatatakse avamaal vahetult mullas hilisema ümberistutamise eesmärgil.
- **Lühikese raieringiga madalmets** on maa, millel kasvatatakse paju (*Salix*) ning millel tehakse raiet vähemalt igal viiendal aastal arvates istandiku rajamisest või viimase raie tegemisest.

# Põllumassiiv ja põld

- **Põllumassiiv on** maastikul eristuvate püsivate objektide, katastriüksuse piiride või maa kasutusotstarbe piiridega piiristatud ühtne maa-ala, mis koosneb ühest või mitmest põllust ja mis on ühe taotleja kasutuses. (massiivi hulka ka maastikuelemendid)
- Massiivi määrab PRIA.
- Kaardile kantakse põllumassiiv **pindalaga vähemalt 0,30 hektarit.**
- NB! Natura alal olevat pärandniitu ei kanta põllumassiivi kaardile, vaid on niitude nimekirjas, info on EELISes!
- **Põld on** ühtne maatükk, mis vastab ühele järgmisele tingimusele:
  - 1) sellel kasvatatakse põllumajanduskultuuri;
  - 2) sellel kasvavad looduslikud rohttaimed või rohumaakultuurid;
  - 3) seda hoitakse mustkesas või see on jäetud sööti.
- Põllu joonistab taotleja.

# Toetusõigusliku pindala määramine

---

**Põllumassiivi maksimaalse toetusõigusliku pindala määrab PRIA**, võttes aluseks põllumassiivi kogupindala põllumassiivi kaardil olevate piiripunktide järgi.

**Põllumassiivi maksimaalse toetusõigusliku pindala hulka arvatakse:**

- kuni kahe meetri laiune hekk, kraav, piire, traditsiooniline maastikuobjekt või muu maastikule iseloomulik vorm;
- tingimuslikkuse süsteemi säilitatavate maastikuelementide alune pindala;
- põld, kus ühe hektari kohta ei kasva rohkem kui 50 puud. Puuks loetakse selgelt eristuvat vähemalt 1,3 meetri kõrgust puittaime (puud-põõsad).
- 50 puu reegel ei kehti pärandniitudele

# Põllumassiivi hulgast arvatakse välja

Põllumassiivi maksimaalsest toetusõiguslikust pindalast arvatakse maha maa-alad, kus põllumajanduslik tegevus ei ole võimalik või mida kasutatakse valdavalt mitte põllumajanduslikuks tegevuseks:

**üle 0,01 hektari suurune maa-ala, sealhulgas maa-ala, millel kasvavad puittaimed võrade liitusega vähemalt 30%** (*nt võsa, puude-põõsaste grupp, madalatest puittaimedest moodustunud põõsastikud so kadakad-maranad jne*);

**alla 0,01 hektari suurused maa-alad, kui nende pindala põllumassiivil kokku ületab 0,01 hektarit** (*nt kivihunnik, süvend, masinapark, oksahunnikud jne*), **sh alla 0,01 hektari suurused maa-alad, millel kasvavate puittaimede võrad on omavahel liitunud.**

**Inimtekkelised ehitised** (*nt majad, hooned, tuulikud jne*) alune maa-ala olenemata selle suurusest;

**päikesepaneelide alune maa**, mis hõlmab nii päikesepaneelide parke kui ka üksikud päikesepaneele;

**õueala** (*elu-, ühiskondliku- või tootmishoone või rajatise juurde kuuluvat või selle püstitamiseks mõeldud ühtne maa-ala. Ilu ja rekreatiivsel eesmärgil rajatud õueala*);

**haljasala** (*madala- või kõrghaljastusega ala, mida kasutatakse rekreatiivsetel eesmärkidel ning millele on iseloomulikud ilutaimed, sh pargid kalmistud, kiige- ja lõkkeplatsid jne*);

**golfiväljak.**

# Põhisissetuleku toetus (PST) ja ümberjaotatav toetus (ÜJT)

---

Ühikumäär 97-110 eur/ha- **108,00** (2025 a)

majapidamistele üle 10 ha kuni 130 ha eest lisaks 21-26 eur/ha. **24,02**

majapidamistele 1-10 ha, lisaks 10,32 € (koefitsient 0,43)

**Sihtgrupp:** kõik põllumajandusega tegelevad isikud, kes vastavad aktiivse põllumajandustootja nõuetele

**Põllumajanduslikuks tegevuseks loetakse:**

põllumajandustoodete tootmist – põllumajanduskultuuri kasvatamine, maaharimine, saagikoristus, loomapidamine jne

põllumajandusmaa hoidmist karjatamiseks ja harimiseks sobilikus seisukorras

Maaeluministri määrusnr.71 ***Otsetoetuste saamise üldised nõuded, põhisissetuleku toetus, ümberjaotav toetus ja noore põllumajandustootja toetus***“.

**Määrus**

# Aktiivne põllumajandustootja

Kui taotleja eelmise kalendriaasta **otsetoetuste summa oli kokku kuni 5000,00 eurot**, loetakse taotleja aktiivseks tootjaks.

Kui taotleja eelmise kalendriaasta **otsetoetuste summa oli kokku 5000,01 eurot või rohkem**, loetakse taotleja aktiivseks tootjaks, kui ta vastab vähemalt ühele järgnevatest tingimustest:

1. Taotleja pindala- ja loomapõhiste toetuste taotlusel on märgitud vähemalt 1 ha põllumaad või püsiluhtuuride alust maad (P, M, PK) või 1 ha pärandniitu, millele taotleb pärandniidu hooldamise toetust
2. taotleja nimel on põllumajandusloomade registri andmetel vähemalt ühele loomühikule vastaval hulgal põllumajandusloomi või üks mesilaspere.
3. taotleja kasutuses oleva põllumajandusmaa karjatamiseks ja harimiseks sobilikus seisukorras hoidmise kulu on taotluse esitamise aastal vähemalt **60 eurot** hektari kohta.

Kui taotlejale **ei määratud või ta ei taotlenud eelmisel kalendriaastal otsetoetuseid**, tuleb aktiivseks tootjaks olemist tõendada vähemalt ühe eelpool toodud punkti 1.- 3. kohaselt.

# PST nõuded põllumajandusmaale

---

Omama vähemalt **1 hektarit** põllumajandusmaad, millel tegeletakse põllumajandusliku tegevusega ja mida on õigus kasutada taotluse esitamise aasta **15. juuni seisuga**

Põllumajandusmaa pindala määramisel võetakse arvesse:

- põld/pärändniidu ala **pindalaga vähemalt 0,30 hektarit**;
- ühel põllumassiivil kõrvuti paiknevad põllud/põrandniidud või nende alad, mille pindala kokku on vähemalt 0,30 hektarit (nn maa-alad)

Põllumajandusmaa peab olema kantud põllumajandustoetuste või põllumassiivide registrisse või EELISesse (pärändniidud)

# PST nõuded põllumajandusmaale (2)

---

Põllumajandusmaa peab olema heas korras – peab järgima agrotehnilisi võtteid või loomakasvatus tehnoloogiad või hooldada maad vähemasti igal teisel aastal, et vältida ebasoovitava taimetiku ulatuslikku levikut.

Põllumajandusmaal, millel tegeletakse põllumajandusliku tegevusega, peab ebasoovitava taimestiku ulatuslik levik olema välistatud taotluse esitamisest kuni kalendriaasta lõpuni ning seda maad peab olema võimalik kasutada järgmisel kasvuperioodil põllumajanduslikuks tegevuseks ilma lisakuludeta (**§ 4 lg 3**).

- ✓ Püsiluguuurid – viljapuud ja marjapõõsad peavad olema heas vegetatiivses seisundis ning võraalused ja reavahed niidetud või muul viisil hooldatud- igal aastal
- ✓ Toetusõigusliku põllumajandusmaa määratlemisel tuleb lähtuda maaeluministri 20.12.2022. määrusest nr 67 „Põllumassiivi kaardi koostamise, põllumassiivi toetusõigusliku pindala määramise ja põllumassiivi kasutamise kohta andmete esitamise tingimused ja kord”

Määrus

# Maa kasutusõigus

---

Taotlejal peab olema maa kasutamiseks seaduslik õigus. Kui taotlejal puudub põllumajandusmaa kasutusõigus, kuid vaatamata sellele hakkab ta maad harima ning taotleb põllumajandusmaa kohta toetust, rikub ta mandiõigust ning selle maa osas jäetakse taotlus rahuldamata.

Toetuse taotlemisel tuleb arvestada, et **kokkuleppe (lepingu) olemasolu peab tõendama isik, kes tahab lepingualusele maale toetust saada.**

Maa omanik, kes maa harimisega ei tegele, ei ole samuti õigustatud toetust saama, sest **ainuüksi maa kasutamise õiguse omamine ei ole piisav alus toetuse taotlemiseks.**

**PRIA ei maksa välja põllumajandustoetusi, kui on teada, et taotleja kasutab taotlusel deklareeritud maad ilma omaniku nõusolekuta.**

Kui taotleja võtab kasutusele uusi maid ja kannab need põllumassiivide registrisse, siis palub PRIA taotlejal anda ka kinnitus maakasutusõiguse olemasolu kohta. Kui maakasutusõigus tekib (rendi korral) kokkuleppe või lepingu alusel, tuleb lisada ka lepingu teise osapoole nimi ja kontaktandmed. Omandi korral kontrollitakse avaldaja vastavust kinnistusraamatu alusel.

# Maa kasutusõigus

---

**15.06 seisuga** peab taotleja poolt põllumajandusmaa olema kasutusse võetud ning selle maa kohta peab olema sõlmitud maa kasutamise kokkulepe.

- ❑ **Riigimaal** enampakkumise tulemusel volitatud asutusega sõlmitud **kirjalik kasutusvaldus või rendileping**, mis on kantud ka riigikinnisvara registrisse [riigivara.fin.ee](http://riigivara.fin.ee) (RVS § 24) Regstris peab olema ka kooskõlastatud allkasutuse kokkulepe! (RVS § 24)
- ❑ **Reformimata riigimaal** ei ole omanikku, st pole võimalust maad rendile anda ehk sellisele maale **puudub õigus toetusi taotleda**.
- ❑ **Munitsipaalmaal** peab kohaliku omavalitsusega olema samuti **kirjalik** rendileping sõlmitud.
- ❑ **Eramaal** on lubatud suuline kokkulepe, kuid PRIA nõudmisel tuleb selle kohta taotlejal esitada **kirjalikus vormis tõendus**.

# Noore põllumajandustootja toetus (NPT)

---

## Noor põllumajandustootja:

on **kuni 40 aastane taotlemise esitamise ajal** ja juhib põllumajanduslikku majapidamist ja

omab vähemalt kas üheaastast põllumajanduslikku **töökogemust** või on omandanud põllumajandusalase **hariduse** (kutse, keskeri- või kõrghariduse) või on omandanud kutsekvalifikatsiooni 4. taseme põllumajandustootmise valdkonnas

On **äsja esmakordselt alustanud** põllumajandusliku tegevusega või on põllumajandusettevõtte üle võtnud kuni 5 aastat enne NPT esmakordset taotlemist

Toetust antakse maksimaalselt kuni **5** aastat

Juriidilise isiku kõik liikmed peavad vastama nõuetele

- Toetust makstakse **kuni 260** ha eest (varem kuni 100 ha)
- Ühikumäär oli 2025 **105** eurot/ha

# Tera- ja kaunvilja kasvatamise otsetoetus (TVK)

---

Sihtgrupp: toetusõiguslikke tera- ja kaunvilja kultuuride kasvatamisega tegelevad isikud

Peab vastama aktiivse tootja mõistele

Tegeleb põllumajandusliku tegevusega

Täidab tingimuslikkuse nõudeid

Peab kasvatama vähemalt **5** ha toetusõiguslikke tera- ja kaunvilja kultuure

- Toetust makstakse kuni **100 ha** eest
- 2025 a. oli ühikumäär on **31,50** eurot/ha

# Puu- ja köögivilja ning marjakultuuride kasvatamise otsetoetus (PKV)

---

Sihtgrupp: toetusõiguslikke PKV kultuuride kasvatamisega tegelevad isikud. Peab kasutama vähemalt **1** ha põllumajandusmaad ja kasvatama vähemalt **0,3** ha puu- ja köögivilju või marjakultuure.

Määruses sätestatud viljapuu

ja marjapõõsaste

minimaalne istutustihedus

Ühikumäär 2025 a. oli **449,00** eurot/ha



# Seemnekartuli kasvatamise otsetoetus (SKT)

---

Sihtgrupp: sertifitseeritud seemnekartuli  
kasvatamisega tegelevad isikud

Peab kasutama vähemalt **1** ha põllumajandusmaad ja kasvatama vähemalt **0,3** ha sertifitseeritud seemnekartulit

Sordilehte või EL ühtsesse põllukultuuride sordilehte võetud sordi seemnekartul

Peab olema nõuete kohaselt sertifitseeritud

Kavandatud ühikumäär on **349** eurot (314-384/ha)

# Tingimuslikkus

---

Tingimuslikkuse süsteemiga tagatakse, et põllumajandustoetusi makstakse täies mahus vaid neile põllumajandustootjatele, kes täidavad erinevatest seadustest tulenevaid nõudeid.

Maa heas põllumajandus- ja keskkonnaseisundis hoidmise nõuded- 9 HPK

Kohustuslikud majandamisnõuded- KM ( 11 valdkonda 64 nõuet)

## Sotsiaalne tingimuslikkus

Toetuse saaja peab järgima nõudeid oma põllumajanduslikus tegevuses ja kogu põllumajandusliku majapidamise maal terve kalendriaasta jooksul.

Kontrollivad Põllumajanduse Registrate ja Informatsiooni Amet (PRIA), Põllumajandus- ja Toiduamet (PTA), Keskkonnaamet (KeA) ja **Tööinspeksioon (TI)**.

Maaeluministri 21. detsembri 2022. a määrus nr 68 „Maa heas põllumajandus- ja keskkonnaseisundis hoidmise nõuded, kohustuslikud majandamisnõuded ning töö- ja tööhõivetingimustega seotud nõuded ja tööandja kohustused“.

# HPK nõuded

---

1 Püsirohmaa säilitamine

2 Märg- ja turbaalade kaitse

3 Koristusjäätmete põletuskeeld

4 Puhverribade rajamine vooluveekogude äärde

5 Kaldega aladel piirangud mullaharimise võtetele

6 Talvine taimkate ( 50 % nõue)

7 Viljavaheldus

8 Maastikuelementide säilitamine, karuputkest teavitamine

9 Keeld muuta või künda keskkonnatundlike püsirohumaid



# Muudatused 2026. aastal tingimuslikkuse nõuetes

---

- **Muudatused HPK nõuetes:**
- Põllumajandustootjad, kelle kogu põllumajanduslik majapidamine on määruse (EL) 2018/848 kohaselt sertifitseeritud, loetakse HPK 1., 3., 4., 5., 6. ja 7. nõudele vastavaks.
- **Mahetootjad loetakse järgmiste 6 HPK nõutele vastavaks:** püsirohmaa säilitamine; koristusjätmete põletuskeeld; puhverribade rajamine vooluveekogude äärde; kaldega aladel piirangud mullaharimise võtetele; talvine taimkate ( 50 % nõue); viljavaheldus
- See tähendab eraldi ei kontrollita, aga nõudeid peavad täitma.
- Seega automaatne täidetuks lugemine mahetootjate puhul tähendab usalduslikku lihtsustamist, kuid mitte puutumatumust rikkumis korral.

# HPK 1 Püsirohumaa ja põllumajandusmaa suhtarvu säilitamine

---

- **HPK 1 nõude leevendamine:** Varasemalt on liikmesriigil olnud kohustus tagada, et püsirohumaa osakaal riigis tervikuna ei tohi väheneda 2018. aastal kehtestatud võrdlussuhtarvuga võrreldes üle 5%, kuid nüüdsest on see lävend tõstetud **10%** peale. Siiski peab arvestama asjaoluga, et kui riigi tasemel jõuab suhtarvu muutus 10% peale, ei ole enam mingis mahus lubatud edaspidi püsirohumaa kasutusotstarvet muuta. Juhul, kui suhtarv on riigi tasemel ületanud 10% piiri, määratakse taotlejatele, kes on püsirohumaa kasutusotstarvet muutnud, määratud ulatuses püsirohumaa tagasirajamise kohustus.
- Paragrahv 2 lõige 7: PRIA peab arvestust püsirohumaa säilitamise kohustuse täitmise üle komisjoni delegeeritud määruse (EL) 2022/126 artikli 48 kohaselt. Kui püsirohumaa suhtarv on riigi tasemel võrdlusarvuga võrreldes vähenenud üle **kaheksa** protsendi, avalikustab PRIA sellekohase teabe oma veebilehe

# HPK1. Püsirohumaat säilitamine

**Põllumajandustootja ei pea enam säilitama püsirohumaat pindala ulatuses, mis on võrdne taotluse esitamise aastale eelnenud taotluse alusel kindlaks määratud püsirohumaat pindalaga.**

Määruses 68 muutuvad kehtetuks punktid:

- ~~2) Põllumajandustootja säilitab püsirohumaat pindala vähemalt ulatuses, mis on võrdne Euroopa Parlamendi ja nõukogu määruse (EL) 2021/2116 artikli 65 lõikes 2 nimetatud pindalapõhiste otsetoetuste ja maaelu arengu toetuste ühise taotluse (edaspidi *ühine taotlus*) esitamise aastale eelnenud kalendriaastal esitatud ühise taotluse alusel kindlaks määratud püsirohumaat pindalaga.~~
- ~~(3) Kui püsirohumaat antakse üle teisele põllumajandustootjale, läheb ülevõtjale üle ka püsirohumaat säilitamise kohustus.~~

# TAR- tagasirajatud püsirohumaad

---

Kui püsirohumaad kasutusotstarvet on muudetud enne 1. jaanuarit 2026, tuleb tagasirajamise kohustuse täitmiseks tagasirajatud püsirohumaad säilitada vähemalt viis aastat.

Kui 2027. aastal selgub, et 2026. aastal on püsirohumaad säilitamise suhtarv ületanud lubatud 10% piiri, määratakse taotlejatele individuaalse suurusega **tagasirajamise kohustused**. Tagasirajatud püsirohumaad tuleb säilitada vähemalt seitsmel järjestikusel aastal kuni püsirohumaaks tagasi muutmiseni.

TAR ei pea rajama samale põllule, kus PR üles hariti, võib rajada mõnele teisel põllule.

TAR peab säilima ega tohi ülesse harida.

# HPK 2 Märg-ja turbaalade kaitse

---

Nõue1: Turvasmullaga põllumajandusmaal ei ole lubatud künda ega freesida. Turvasmullaga põllumaal on lubatud künda ja freesida üks kord kolme aasta jooksul.

Turvasmullaga põllumajandusmaaks loetakse põld, millel on turvasmulla osatähtsus vähemalt **65%** ning turvasmullaga põld, mille kohta on põllumajandustootja võtnud „Euroopa Liidu ühise põllumajanduspoliitika Eesti strateegiakava aastateks 2023–2027“ (edaspidi strateegiakava) alusel antava turvas-ja erodeeritud mullakaitse toetuse kohase kohustuse.

# HPK4. Puhverribad e. veekaitsevööndid

Vooluveekogu ääres asuva põllu ja vooluveekogu vahele tuleb jätta puhverriba, **kus on keelatud väetise ja taimekaitsevahendi kasutamine**. Puhverriba laius arvestatakse veeseaduse järgi:

1) üks meeter – alla 10-ruutkilomeetrise valgalaga peakraavi või maaparandussüsteemi avatud eesvooluna kasutatava kraavi puhul;

2) kolm meetrit – alla 10-ruutkilomeetrise valgalaga peakraavi või maaparandussüsteemi avatud eesvooluna kasutatava kraavi puhul, kui see asub vähemalt 10-protsendilise maapinna kaldega alal;

3) 10 meetrit – jõe, oja, kanali puhul ja üle 10-ruutkilomeetrise valgalaga peakraavi ja maaparandussüsteemi avatud eesvooluna kasutatava vooluveekogu puhul.

# HPK 6 Talvine taimkate

---

Põllumajandusliku majapidamise põllumaast ja püsikultuuride alusest maast peab vähemalt **50 protsenti** olema **talvise taimkatte all**.

Kui põllumajandusliku majapidamise põllumaast ja püsikultuuride alusest maast vähemalt 50 protsendil kasvatatakse köögivilja, kartuli, puuvilja, marjakultuuri, lilli, maitse- ja ravimtaimi ning istikuid, peab põllumajandusliku majapidamise põllumaast ja püsikultuuride alusest maast vähemalt 30 protsenti olema talvise taimkatte all.

Talviseks taimkatteks loetakse **1. novembrist kuni 31. märtsini** põllumaal ja püsikultuuride alusel maal olevad põllumajanduskultuurid, sealhulgas vahekultuur, kõrretüü ja taimejäänused.

# HPK 7 Viljavaheldus

---

- Põllumajandusliku majapidamise põllumaal ei ole lubatud kasvatada samal põllul sama põhikultuuri üle kolme aasta.
- Põllumajandusliku majapidamise põllumaast 50 protsendil ei ole lubatud kasvatada sama põhikultuuri kahel järjestikusel aastal, välja arvatud vahekultuuri kasvatamise korral ja kui tagatakse põhikultuuri vaheldumine vähemalt kolme aasta möödudes.
- Külvikorda ei kohaldata mitmeaastaste põllukultuuride, rohumaakultuuride, looduslike rohttaimede ja kesa kasvatamise korral.
- Viljavahelduse nõuet ei kohaldata põllumajandustootja suhtes, kelle põllumajandusliku majapidamise põllumaa suurus on kuni 10 hektarit.

# Viljavahelduse mõisted

---

Põhikultuur on taotlusel märgitud põllumajanduskultuur, mis on maha pandud, istutatud või külvatud enne taotlemise aastat või taotlemise aasta kevadel ja mida kasvatatakse kasutades kohalikele normidele vastavaid agrotehnilisi võtteid või hoitakse maad mustkesas või söötis.

Allakülvi ei loeta põhikultuuriks.

Kui maad hoitakse põhikultuuri kasvuperioodi jooksul söötis või mustkesas, katkeb põllumajanduskultuuri järgnevus.

Vahekultuuriks loetakse külvatud kultuuride kasvatamist kahe üksteisele järgneva vegetatsiooniperioodi põhikultuuride vahelisel ajal või kultuuri, mis külvatakse allakülvina põhikultuurile.

# HPK 8 Maastikuelemendid, karuputkest teavitamine

---

Maastikuelemendid on põllusaar, metsasiil, puude rida, hekk, eesvoolud ja kraavid, kiviaiad, üksikobjektid (looduskaitse, muinsuskaitse ja pärandkultuur)

Maastikuelemendid arvatakse toetusõigusliku põllumajandusmaa hulka ja toetuste taotlejatel on kohustus neid elemente säilitada.

Taotlejal on kohustus PRIAle teada anda oma kasutuses olevad põllumajandusmaal esinevatest maastikuelementidest. Kui taotlejast sõltumatutel asjaoludel on toimunud maastikuelemendi rikkumine või eemaldamine, siis taotleja peab teavitama sellest koheselt PRIAt.

Põllumajandusmaal või sellega külgneval alal esinevast karuputke võõrliigist, mille kohta ei ole Maa- ja Ruumiametil andmeid, tuleb hiljemalt 31. maiks esitada vormikohane teatis Keskkonnaametile.

# HPK9 Keskkonnatundlikud püsirohumaad

Keskkonnatundliku püsirohuma kasutusotstarvet ei tohi muuta ja seda ei tohi üles künda.

Keskkonnatundlik püsirohuma on Natura 2000 võrgustiku alal asuv:

- 1) püsirohuma, mille põllu muld on 100 protsendi ulatuses turvasmuld;
- 2) pärandniit
- 3) inventeeritud väärtuslik püsirohuma.

Uuendamine on lubatud üksnes pealkülvi teel ainult turvasmullaga püsirohumaad. Uuendamisest tuleb PRIA-t eelnevalt teavitada.

Pärandniitu ega inventeeritud väärtuslikku püsirohumaad ei ole lubatud uuendada ka pealkülvi teel.

Kui kasutusotstarvet on muudetud või nimetatud ala üles kündnud, peab püsirohuma tagasi rajama PRIA määratud tähtpäevaks.

# Kohustuslikud majandamisnõuded- KM

---

KM 1 Põhja- ja pinnavee kaitse ( 12 nõuet)

KM 2 Nitraadireostuse vältimine nitraaditundlikul alal ( 15 nõuet)

KM 3 Loodusliku linnustiku kaitse ja

KM 4 Looduslike elupaikade, loomastiku ja taimestiku kaitse ( kokku 5 nõuet)

KM 5 Toidu- ja söödaohutus ( 13 nõuet)

KM 6 Hormoonide kasutamine loomakasvatustes ( 1 nõue)

KM 7 ja KM 8 Taimekaitsevahendite kasutamine ( 7 nõuet)

KM 9 Vasikate pidamise miinimumnõuded ( 5 nõuet)

KM 10 Sigade pidamise miinimumnõuded ( 6 nõuet)

KM 11 Põllumajandusloomade kaitse ( 5 nõuet)

# Muudatused 2026. aastal KM nõuetes

---

- KM 1 ja KM 2 nõude 10 puhul seisneb muudatuse selles, et kui varem tuli sõnniku aunastamisest teavitada Keskkonnaametit 14 päeva ette, siis nüüd võib põllumajandustootja esitada teate **samal päeval** KOTKAS-e kaudu ja alustada aunastamist kohe, järgides seaduses sätestatud piiranguid.
- KM 5 nõude 6 puhul on nõudesse toodud sisse järgmine täiendus: Kuni tarbijale müügini tuleb mune hoida puhtalt, kuivalt, lõhnavabalt, löökide eest efektiivselt kaitstult ja otsese päikese eest varjus. **Tahtlik kõrvallõhna lisamine munadele ei tohi olla tehtud selleks, et varjata munadel enne olnud lõhna.**

# Sotsiaalne tingimuslikkus

## Mis see on?

---

1. jaanuarist 2025. aastal seotakse pindala- ja loomatoetuste täies mahus saamine lisaks tingimuslikkuse nõuete täitmisele ka töö- ja tööhõivetingimuste ehk **sotsiaalse tingimuslikkuse** nõuete täitmisega.

Sotsiaalne tingimuslikkus seab Euroopa Liidu ühise põllumajanduspoliitika pindala- ja loomapõhiste toetuste saamise tingimuseks lisaks seni kehtestatud nõuetele ka töö- ja tööhõivetingimustega seatud nõuete ja tööandja kohustuste järgimise.

Uue süsteemi eesmärgiks on ettevõtjate teadlikkuse tõstmine tööõiguse sätetest, kaitstes töötajate õigusi ning tagades seeläbi nii ettevõtjate kui töötajate heaolu. Töö- ja tööhõivetingimustega seatud nõuded on Eestis tööandjatele kehtinud juba varem ning midagi uut juurde ei lisandu. Nõuete täitmist kontrollib Tööinspeksioon (TI) senise väljatöötatud töökorralduse alusel ning täiendavat kontrolli toetuste taotlemisega seoses ei tehta

Sotsiaalse tingimuslikkuse kohta saab rohkem lugeda Regionaal- ja Põllumajandusministeeriumi [kodulehelt](#) jaotisest „Sotsiaalne tingimuslikkus“. 7. jaanuaril toimus veebiseminar, mille salvestust on võimalik vaadata [siit](#) ja küsimuste kokkuvõtet lugeda [siit](#).

# Sotsiaalne tingimuslikkus

## Keda kontrollitakse?

---

Tööinspeksioon kontrollib oma tavapärase kontrolli raames ettevõtteid, kellel on **vähemalt üks lepinguline töötaja**. Toetuse taotlejaid, kellel ei ole töölepingulist suhet, ei kontrollita.

Inspeksiooni huviorbiiti kuulub seega eelkõige töölepingu alusel töötamine. Seaduses nimetatud juhtudel võidakse kontrollida ka füüsilisest isikust ettevõtjaid (FIE), kui neil on vähemalt üks töölepinguga töötaja, ja ka võlaõigusliku lepinguga (töövõtulepingu, käsunduslepingu või muu teenuse osutamiseks sõlmitud lepingu) töötajatega ettevõtteid. Lisaks oma töötajatele tuleb töötervishoiu ja tööohutuse korraldamisel arvestada ka renditööjõuga.

# Sotsiaalne tingimuslikkus

## Mida kontrollitakse?

---

- Tööleping- kirjalik ja korrektne
- Riskianalüüs koos tegevuskavaga – kirjalik, Tööinspektsiooni ( TI) Iseteenindusekeskkonnas ( TEIS) sisestatud, töötajatele tutvustatud
- Töökeskkonnaspetsialist - TEISis registreeritud
- Töökeskkonna volinik – kohustuslik alates 10 töötajast
- Töökohas olemas kaitse-, pääste- ja esmaabivahendid, ohutusmärgid
- Esmaabiandja- TEISis registreeritud, koolitatud
- Töötajate juhendamine- juhendamine kirjalikult registreeritud
- Ohutud töövahendid- ohutusjuhendid, hooldusraamatud
- Tööõnnetus tuleb registreerida ja teavitada TI

# Sotsiaalne tingimuslikkus

## Millal teavitatakse PRIAt?

---

Kui Tööinspeksioon tuvastab oma tavapärase kontrolli raames põllumajandustoetusi taotleva ettevõtja töö- või tööhõivetingimustega seotud nõude rikkumise, ei teavita ta sellest PRIAt koheselt.

Sotsiaalse tingimuslikkuse rikkumiseks loetakse rikkumist hetkest, mil taotleja on saanud ettekirjutuse. See tähendab, et taotlejale on eelnevalt saadetud Tööinspeksiooni kontrolli protokoll ning talle jääb enne ettekirjutuse saamist üldjuhul 5 tööpäeva aega rikkumise vabatahtlikuks kõrvaldamiseks.

Juhul kui taotleja on kontrolli protokollis kirjeldatud puudused 5 tööpäeva jooksul kõrvaldanud ning teavitab sellest ka Tööinspeksiooni, siis ei loeta rikkumist sotsiaalse tingimuslikkuse rikkumiseks ning toetust ei vähendata.

# Tingimuslikkuse nõude rikkumine

Kõiki nõuete rikkumisi hindavad järelevalveasutused ühtse metoodika järgi hindamismaatriksitega.

Hindamisel lähtutakse kolmest kriteeriumist: tõsidus, ulatus, püsivus. Samuti võetakse arvesse rikkumise korduvust. Nende kriteeriumite alusel koostatakse iga nõude hindamiseks maatriks, mille järgi antakse rikkumisele kriteeriumite kaupa hinded. Leitud hinnangu alusel moodustub iga nõude puhul toetussumma vähendamise protsent järgnevalt:

- hooletusest tuleneva rikkumise korral
  - 3-4 punkti – 1%
  - 5-9 punkti – 3%
  - 10-13 punkti – 5%
  - 14-15 punkti – 10%
- esmase kordumise korral 10%
- tahtliku rikkumise korral 15-100%



# MAAELU TOETUSED



# Mulla-ja veekaitsetoetused

---

- Turvas- ja erodeeritud mulla kaitse toetus (MULD)
- Põhjavee kaitse toetus (PÕHJAVESI)
- Pinnavee kaitse toetus ( PINAAVESI)



Toetusõiguslik on FIE, juriidiline isik

1) kellele *antakse 1. aastal lisaks KSMi ja kes järgnevatel aastatel taotleb KSMi*

2) kes peab põllumajandusloomade registri andmetel aasta keskmisena vähemalt ühele loomühikule vastaval arvul veiseid, lambaid, kitsi või hobuseid

**Seni 5 aastase kohustusega, kui 2026 aastal võtta, siis on 3 aastane kohutus.**

# Mulla-ja veekaitse toetuse nõuded rohumaal

Kui maa ei ole rohumaa, peab selle esimesel aasta kevadel rajama

Lühiajalise rohumaa vanus ei muutu

Rohumaa ülekarjatamine ja üldhävitava süsteemse toimega herbitsiidide kasutamine on keelatud;

Ei künta, kultiveerita, koorita, randaalita, freesita ja ei tehta muid rohukamarat kahjustavaid mullaharimistöid.

Turvasmullal asuvat rohumaad võib 1x perioodi jooksul freesida või kuni 2x randaalida.

Uuendada võib üksnes otsekülvi ja pealtparandamise teel.

Äestamine on lubatud.

Nõudeid tuleb täita kogu kohustusealusel rohumaal.

# MULD toetusõigusliku maa nõuded

---

Maa peab vastama otsetoetuste andmise tingimustele.

Toetatakse vähemalt 0,3 ha suurust rohumaad.

Turvasmulla või erodeeritud mulla osatähtsus vähemalt 65%

Sama maa kohta ei anta KSMi, mesilaste korjealade toetust, muud mulla- ja veekaitsetoetust, ökoala toetus ei välista MULD toetuse küsimist

Toetust antakse ka keskkonnatundliku PR ( Natura alal asuv püsirohumaad)

MULD toetuse puhul jäävad toetusõiguslikuks ja tuleb kohustust täita ka neil turbamaadel, mis kohustuse võtmise aastaga võrreldes on vahepeal **turvasmuldade kaardikihilt välja arvatud**. Kohustust ei lõpetata

# MULD toetuse nõuded

---

Kohustusealusel maal mullaproovid (Corg, pH, P, K):

- teise kohustuseaasta 1. dets või regulaarselt 5. a 1.dets
- turvasmullal 20 ha kohta vähemalt 1 proov
- erodeeritud mullal 2 ha kohta

Mullakaitseline koolitus:

- läbitud teise aasta **7. detsembriks**

Ühikumäär: **70 eur/ha**



# PÕHJAVESI toetusõigusliku maa nõuded

---

Maa peab vastama otsetoetuste andmise tingimustele.

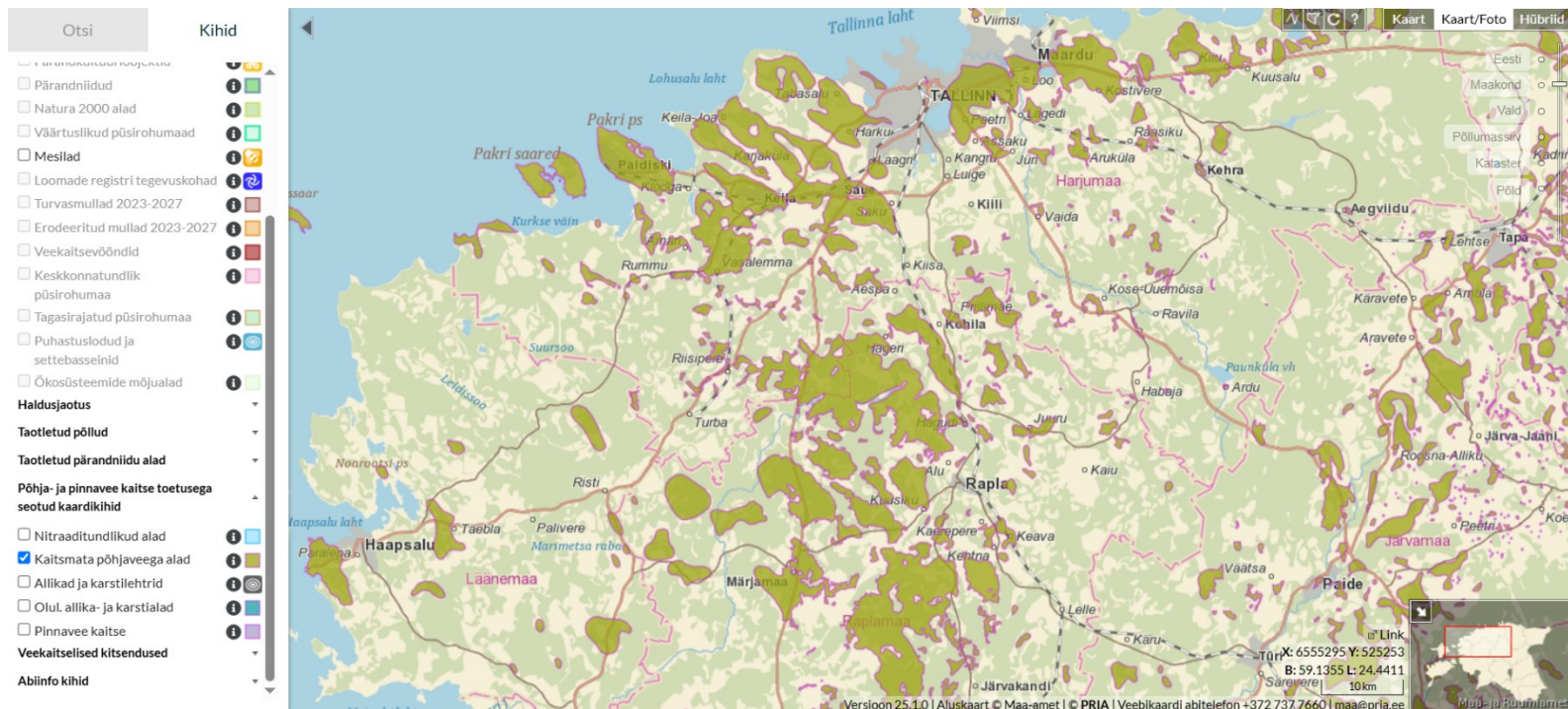
Toetatakse vähemalt 0,3 ha suurust rohumaad:

- 1) asub min 50% ulatuses kaitsmata põhjaveega alal või olulisel allika- ja karstialal
- 2) sellel asub allikas või karstivorm

Sama maa kohta ei anta KSMi, mesilaste korjealade toetust, maa ei ole ökoala, ökoala toetuse küsimise korral saab toetust

Toetust antakse ka keskkonnatundliku püsirohumaale

# Kaitsmata põhjaveega alad



# PÕHJAVESI toetuse nõuded

---

Kohustusealuse maa 5 ha kohta mullaproovid ( pH, P, K), **Corg iga 20 ha kohta kolmanda kohustuseaasta 1. dets** või regulaarselt 5. a 1. dets

Veekaitseline koolitus:

- läbitud teise aasta 7. detsembriks

Ühikumäär:

- 1) Kui rohumaid kuni 20% kogu põllumajandusliku maa pinnast - **180 eur/ha**
- 2) Kui rohumaid üle 20% kogu põllumajandusliku maa pinnast - **85 eur/ha**

# Pinnaveekaitse toetusõigusliku maa nõuded

---

Maa peab vastama otsetoetuste andmise tingimustele.

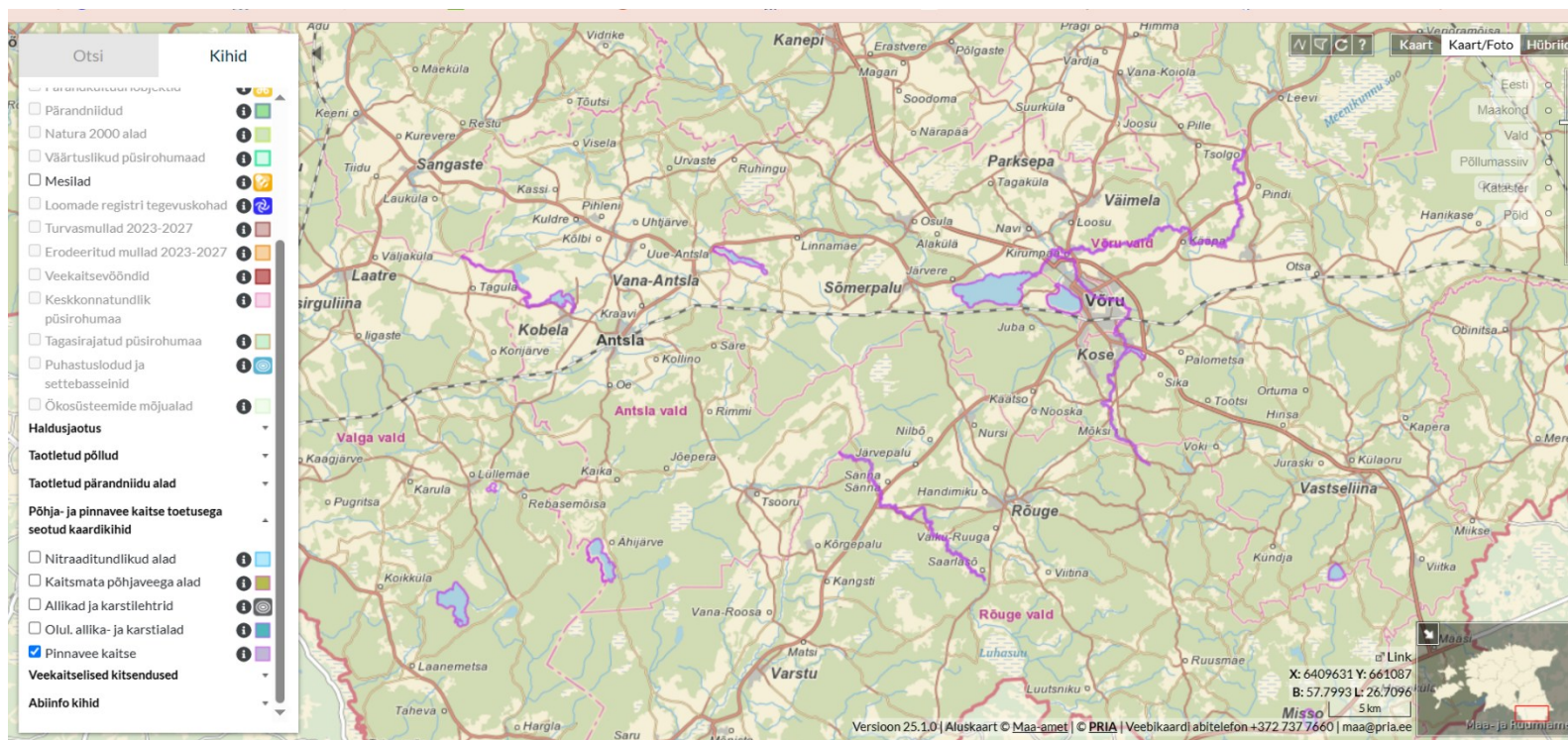
Toetatakse vähemalt 0,3 ha suurust rohumaad:

- 1) piirneb min 10 m veekaitsevööndiga (va Läänemeri) ning asub toitainete tõttu kesise, halva või väga halva seisundiklassiga pinnaveekogumi valgjalal
- 2) on MAK või SK maaparanduse investeeringutoetuse abil rajatud veekaitsevööndi laiend

Sama maa kohta ei anta KSMi, mesilaste korjealade toetust, muud mulla- ja veekaitsetoetust

Toetust antaks ka keskkonnatundliku PR kohta

# Pinnaveekaitsega alad



# PINNAVESI toetuse tegevuse elluviimise nõuded rohumaaal

---

Kui maa ei ole rohumaa, peab see olema rajatud 15. juuniks.

20m baasnõude veekaitsevöönd + 30m veekaitseline rohumaa.

10m baasnõude veekaitsevöönd + 40m veekaitseline rohumaa,

ehk laiendatud veekaitsevöönd **vähemalt 50 m**

Taimekaitsevahendi, väetise ja reoveesette kasutamine, sõnnikuhoidla ja -auna ning punktkoormusobjekti, sh loomade söötmis- ja jootmiskoht, paigaldamine on keelatud.

# PINNAVESI toetus

---

Veekaitseiline koolitus:

- läbitud teise aasta 7. detsembriks.

Ühikumäär:

1) Kui rohumaid kuni 20% kogu põllumajanduse maast - **220 eur/ha**

2) Kui rohumaid üle 20% kogu põllumajanduse maast - **110 eur/ha**



# Väärtusliku püsirohuma toetus ( VPR)

---

Väärtuslik püsirohuma on:

1) kõrge loodusväärtusega püsirohuma, kus on kujunemas looduslik taimeestik ja seeläbi tagatud tingimused suurema liigirikkuse kujunemiseks - *kõrge loodusväärtusega püsirohuma*, toetus alates **2025**

Toetus on **50 eurot** hektari kohta

2) pärandniit, mille kohta on andmed kantud Eesti looduse infosüsteemi ja mis ei asu kaitstaval loodusobjektil - *väljaspool kaitstavaid alasid asuv pärandniit*, toetus sai alates **2024**

**Väljaspool kaitstavaid alasid asuvad pärandniidud** peavad olema Eesti looduse infosüsteemis EELIS kirjas pärandniiduna ja ei saa pärandniidu hooldamise toetust ehk NIIT toetust, kantud PRIA põllumassiivide loetelusse

- Toetus on **80 eurot** hektari kohta

Toetust saab vähemalt 90% ulatuses eksperdi poolt **inventeeritud ja kaardile kantud** VPR

**Varem võetud kohustus 5-aastane, kui võtta kohustus 2026, siis 3-aastane kohustus.**

# Nõuded väärtuslikule püsirohumaale

---

Toetust võivad taotleda kõik, kelle kasutada on vähemalt **0,3 hektari** suurune väärtuslik püsirohumaad, mis on kantud PRIA põllumajandustoetuste ja põllumassiivide registrisse.

Väärtuslikku püsirohumaad tuleb sarnaselt PST toetuse nõuetele vähemalt üle aasta hooldada (**niita, karjatada, hekseldada**), et vältida ebasoovitava taimeestiku teket.

Hekseldamine on lubatud **alates 1. augustist**.

**Maad tuleb hoida rohukamaras.** Rohukamaras hoidmine tähendab, et maad ei künta, kultiveerita, koorita, randaalita ega freesita ning sellel ei tehta muid rohukamarat kahjustavaid mullaharimistöid.

uuendamine ja ülekarjatamine on keelatud.

Väetise ja reoveesette ning keemilise taimekaitsevahendi kasutamine on keelatud

Väärtuslikele püsirohumaadele saab võtta ka PST, MAHE ja KSM toetust.

# VPR inventuur

---

Inventuure viiakse läbi vähemalt 10 aasta vanustel püsirohumaadel.

Inventuuride käigus tekib väärtuslike püsirohumaade kaardikiht, mille alusel saab toetust küsida.

Tootjatele koostatakse juhend väärtuslike püsirohumaade ära tundmiseks ja tekitatakse võimalus anda teada oma potentsiaalselt väärtuslikest püsirohumaadest ning seejärel need maad inventeeritakse.

Kõrge loodusväärtusega püsirohumaade inventuuriks saab oma pikalt uuendamata püsirohumaadest teada anda veebilehel

[Heapõld](#)



# Väärtuslik püsirohumaa

Otsi Kihid

**Kaardikihid**

- Põllumassiivid
- Põllumassiivid 25.11.2024
- Katastripiirid
- Maastikuelemendid
- Kinnismälestised
- Looduse üksikobjektid
- Pärandkultuurobjektid
- Pärandniidud
- Natura 2000 alad
- Väärtuslikud püsirohumaad
- Mesilad
- Loomade registri tegevuskohad
- Turvasmullad 2023-2027
- Erodeeritud mullad 2023-2027
- Veekaitsevööndid
- Keskkonnatundlik püsirohumaa
- Tagasirajatud püsirohumaa
- Puhastuslodud ja settebasseinid
- Ökosüsteemide mõjuvalad

**Haldusjaotus**

Taotletud põllud

Taotletud pärandniidu alad

Põhja- ja pinnavee kaitse toetusega seotud kaardikihid



Link  
X: 6530807 Y: 476952  
B: 58.9158 L: 23.5999  
100m

Versioon 25.1.0 | Aluskaart © Maa-amet, Ortofoto 2024' NGR\_AEG: '19 | © PRIA | Veebikaardi abitelefoni +372 737 7660 | maa@pria.ee

# Põhjavee kaitse alal väärtusliku püsirohmaa toetus ( PÕHJAVESI-VPR )

---

**Väärtuslik püsirohumaat on vähemalt 50% kaitsmata põhjaveega alal.**

Toetust antakse taotlejale, kes taotleb keskkonnasõbraliku majandamise toetust (KSM), või kes peab kohustuseaastal vähemalt ühele loomühikule vastaval arvul veiseid, hobuseid, lambaid või kitsi

- Toetuse ühikumäär **220 eurot**, kui toetusõiguslik ja muu rohumaat moodustab kohustuseaastal kogu põllumajandusliku majapidamise põllumajandusmaast kokku kuni 20 protsenti.
- **110 eurot**, kui toetusõiguslik ja muu rohumaat moodustab kohustuseaastal kogu põllumajandusliku majapidamise põllumajandusmaast kokku üle 20 protsendi

# Turvas- ja erodeeritud mullaga väärtusliku püsirohuma toetus ( TURVAS-VPR)

---

Toetust antakse taotlejale, kes taotleb keskkonnasõbraliku majandamise toetust (KSM), või kes peab kohustuseaastal vähemalt ühele loomühikule vastaval arvul veiseid, hobuseid, lambaid või kitsi

Väärtuslik püsirohuma on **vähemalt 65 %** turvas-või erodeeritud mullaga alal

Toetuse ühikumäär on **100 eur/ha**.



# PÕHJAVESI -VPR JA MULD-VPR- nõuded

---

- Rohumaad hoitakse rohukamaras, sh ei ole lubatud rohumaad künda, kultiveerida, koorida, randaalida, freesida, äestada ega teha muid rohukamarat kahjustavaid mullaharimistöid;
- Rohumaa uuendamine on keelatud;
- Rohumaa ülekarjatamine ja pärast 1. novembrit seal loomade pidamine on keelatud. Karjatatavatele loomadele tohib anda lisaks ainult mineraalsööta;
- Keelatud on väetiste kasutamine, välja arvatud loomade karjatamisel mahajääv sõnnik;
- Keelatud on keemiliste taimekaitsevahendite kasutamine.

# Pärändniidu hooldamise toetus (NIIT)

---

Toetuse saajad on **kõik pärändniidu hooldajad**: eraisikud, ettevõtted, MTÜd.

Pärändniidu hooldamise kohustuse kestvus on **viis järjestikust kalendriaastat, kui kohustus algab 2026, siis kolm aastat.**

Toetust võib taotleda **vähemalt 0,1 hektari suuruse EELISesse kantud pärändniidu kohta, mis asub kaitstaval alal või Rebala muinsuskaitsealal.**

Taotleja peab osalema Keskkonnaameti korraldatud **pärändniidu hooldamise koolitusel** hiljemalt esimese kohustuseaasta 15.-ks augustiks.

# Pärändniidu hooldamise toetus (NIIT)

---

Taotlusel annab Keskkonnaamet e-PRiAs taotlejale ette toetusõiguslikud pärändniidud ja tingimused nende hooldamiseks.

## Toetusõigusliku maa hulka arvatakse (§ 5 lg 6 punktid 6 ja 7)

- kuni 0,50 hektari suurune puude ja põõsaste grupp, väikeveekogu, vanajõgi ja muu looduslik taimestikuta ala, mis on selgelt eristatav ning mis on seotud pärändniidu hea seisundi tagamisega.

Kõikidele pärändniitudele saab samale maale taotleda PST ehk põhisissetulekutoetust, ümberjaotavat toetust (kuni 130 ha) ja loomade olemasolul mahetoetust (samadel tingimustel teiste püsirohumaadega, 0,2 LÜ/ha).

# Puhkeaasta

---

Üks kord viie aasta jooksul võib jätta pärandniidu hooldamata ehk võtta **puhkeaasta**, kui samal ajal on tagatud, et elupaik on heas seisus

Ühikumäär on 100 eurot ühe hektari maa kohta.

Puhkeaastal ei saa taotleda põhitegevust ning lisategevusi, välja arvatud väärtuste hindamise lisategevust ja tulemuspõhist viieaastast piloottegevust.

Kohustuseperioodi esimesel aastal puhkeaastat võtta ei saa.

Kui kolmeaastane kohustus, siis ei saa puhkeaastat.

# Põhitegevus ja lisategevused

---

Taotleja peab valime **ühe põhitegevuse**, kas niitmise, karjatamise või puisniidu taastamisjärgse hooldamise, **mille kestvus on viis aastat**

Taotleja võib valida **igal kohustuseperioodi aastal ühe või mitu lisategevust**, mille kestvus on üks aasta.

Lisategevuse toetust saab võtta ainult sellele pärandniidule, kuhu on võetud põhitegevuse toetust.

Lisategevust saab võtta konkreetsele pärandniidule.



# Põhitegevuste ühikumäärad

---

**Toetuse ühikumäär põhitegevuse elluviimise eest on ühe hektari maa kohta kalendriaastas:**

- 1) 100 eurot enne 15. juulit pärandniidu niitmise, välja arvatud puisniidu niitmise korral
- 2) 150 eurot alates 15. juulist pärandniidu niitmise, välja arvatud puisniidu niitmise korral
- 3) 600 eurot puisniidu niitmise korral
- 4) 300 eurot puisniidu taastamisjärgse hooldamise korral
- 5) 185 eurot pärandniidu karjatamise korral.

# Põhitegevuse nõuded pärandniitudele, mida niidetakse (1)

---

Kui Keskkonnaamet ei ole niitmise algusaega määranud, siis võib niita **endale sobival ajal**.

Kui alal esineb keskkonnaregistrisse kantud **kaitsealuse maas pesitseva linnuliigi elupaik**, siis on alal lubatud niita **alates 15. juulist**.

- Kui taotleja kõik niidetavad alad jäävad kaitsealuse maas pesitseva linnuliigi esinemisalale, siis võib Keskkonnaameti nõusolekul niita ka enne 15. juulit, kuid mitte enam kui 20% taotleja niidetavatel aladel.

Niidetaval pärandniidul tuleb jätta **5–30% alast niitmata**. Kui ala ohustab seisundi halvenemine, tuleb terve ala ära niita.

# Põhitegevuse nõuded pärändniitudele, mida niidetakse (2)

---

Niidetav pärändniit peab olema **niidetud ja niide kokku kogutud 1. septembriks** ja kokku kogutud niide peab olema alalt ära viidud **niitmisele järgneva aasta 1. aprilliks**.

Niidetaval pärändniidul on **hekseldamine keelatud**, välja arvatud puisniidu taastamisjärgsel hooldamisel.

Pärändniitu **võib pärast niitmist ja niide kokku kogumist karjatada**. Keskkonnaametit teavitama ei pea.

Pärändniitu, välja arvatud puisniitu, mis on suurem kui 30 hektarit, peab niitma keskelt-lahku või servast-serva. Vähemalt **kolm päeva** enne tööde alustamist peab teavitama Keskkonnaametit

# Põhitegevuse nõuded pärandniitudele, mida karjatatakse (1)

---

Rannaaladel tuleb alustada karjatamisega hiljemalt 31. mail. Mujal võib karjatamisega alustada **endale sobival ajal**.

Karjatamise tulemusena peab kogu taotletaval alal olema visuaalselt tuvastatav, et loomad on alal toitunud selliselt, et rohustu on vähemalt 50 protsendi ulatuses madalaks söödud ning ülejäänud alal on rohustu valdavalt söödud.

Karjatamise tulemus peab olema saavutatud **1. oktoobriks**.



# Põhitegevuse nõuded pärandniitudele, mida karjatatakse (2)

---

Loomade **liskasöötmine pärandniidul on keelatud.**

- Karjatavat pärandniitu võib niita kui niitmine, niite kokku kogumine ja ära viimine toimub enne 5. augustit.
- Karjatavast pärandniidust peab jääma vähemalt 5% niitmata.
- Karjatavat ala võib niita osaliselt ning niitmata ala võib olla suurem kui 30%.
- **Pärandniitu võib pärast karjatamist üle niita või hekseldada alates 5. augustist**, kui selle rohustu on 50 protsendi ulatuses madalaks söödud ning ülejäänud pärandniidul on rohustu valdavalt söödud. Niite ja heksli võib maha jätta. Vähemalt kolm päeva enne niitmise või hekseldamisega alustamist **peab teavitama Keskkonnaametit**.

# Põhitegevuse nõuded puisniidu taastamisejärgsel hooldamisel

---

Puisniidu taastamisejärgsel hooldamisel on lubatud puisniitu **niita, hekseldada või karjatada.**

Puisniidul ei ole hekseldamine lubatud enne 1. augustit.

Puisniit peab olema niidetud, karjatatud või hekseldatud 1. oktoobriks.

**Puisniidu taastamisejärgsel hooldamisel niitmise ja karjatamise põhitegevuse nõuded ei kehti**

Puisniidu taastamisjärgse hooldamise tulemusena peavad olema eemaldatud lehtpuude ja põõsaste võsud

# Pärandniidu hooldamise lisategevused

---

1) liigikaitseliselt olulise rannaala lisategevus 80€

2) väärtuste hindamise lisategevus 10 € Taotleja hindab pärandniitu LIFE'i projekti „Loodusrikas Eesti” raames välja töötatud metoodika alusel ja esitab tulemused hiljemalt 1.oktoobriks.

3) pärandniidu käsitsi või hobuniidukiga niitmise lisategevus 200 € Alast tuleb jätta 5–30 protsenti niitmata. Kui pärandniitu ohustab seisundi halvenemine, peab terve ala ära niitma.

Taotleja niidab pärandniidu käsitsi või hobuniidukiga niitmise lisategevuse elluviimise korral kogu pärandniidu vikati, trimmeri, hobuse ja hobuniiduki või motoplokiga. Vähemalt **kolm päeva** enne tööde alustamist peab teavitama Keskkonnaametit

4) laiu või väikesaare lisategevus 10 €

5) pärandniidu või selle loodusliku loomastiku, taimestiku ja seenestiku liigi seisundi parendamise lisategevus 100 €

# Kohustuse suurendamine, vähendamine ja üle andmine

---

Toetuse saajal on õigus **kohustust suurendada, vähendada ja üle anda.**

Toetuse saajal on õigus kohustust koos maaga teisele isikule üle anda või sama 5-aastase kohutuse raames **kuni kaks hektarit või kuni 20 % suurendada ja 10 % vähendada, sel juhul tal kehtiv kohustus jätkub.**

Kui kohustust soovitakse **suurendada suuremas mahus kui 2 ha või 20%, algab taotlejal uus 3-aastane kohustus.**

Kui kohustusega hõlmatud maa läheb majapidamisest välja, siis kohustus selle maa osas lõpetatakse ja kohustuse üle andjalt toetust tagasi ei nõuta.

Koolitusel ei pea uuesti osalema, kui taotleja või FI on osalenud vähemalt ühel koolitusel 2023. aastal või sellele järgnevatel aastatel.

# Loomade heaolu toetus (LHT)

---

Loomade heaolutoetust saavad:

- Piimaveised, ka vasikad
- Hobused
- Sead (emis, nuumsiga, võõrdepõrsas, nooremis)
- Munakand
- Vutid

1-aastane kohustus



# Loomade heaolu toetus- veis, hobune

- 150 eurot piimalehm, > 2 aastane veis, 1 LÜ
- 50 eurot > 6 kuu veis, 0,7 LÜ
- 25 eurot < 6 kuu veis, 0,4 LÜ
- 50 eurot > 6 kuu hobune, 1 LÜ

Vanus kohustuse aasta 2. mai seisuga



Taotlejal 2. mai – 6.september piimatõugu veiseid ja hobuseid kokku vähemalt 2 LÜ.

Toetusõiguslik loom on nõuetekohaselt identifitseeritud ja põllumajandusloomade registrisse kantud ja keda taotleja peab vähemalt 2. mai – 6.september põllumajandusloomade registrisse kantud tegevuskohas.

Toetust ei anta looma kohta, kes on kantud mahepõllumajanduse registrisse mahepõllumajanduslikult peetava loomana

# Toetatavad nõuded piimatõugu veisele

---

Ühte loomarühma kuuluvaid piimatõugu veiseid **karjatatakse rohumaal** vähemalt taotlusele märgitud arvul.

Karjatamisperiood algab hiljemalt mais ja kestab vähemalt 14 järjestikust nädalat.

Rohumaa ülekarjatamine on keelatud.

Rohumaa on ümbritsetud karjaaiaga, va külg, mis piirneb või asub veekaitsevööndis.

Rohumaal on veistele tagatud juurdepääs puude varju, varjualusesse või loomakasvatushoonesse, mis kaitseb loomi halbade ilmastikutingimuste eest.

Piimatõugu veiste baasnõudeks veterinaarseaduse alusel loomatauditõrje programmi täitmine

# Toetatavad nõuded hobusele

---

Hobuseid karjatatakse taotlusele märgitud arvul. **Taotlusele märgitud täkkusid karjatatakse või tagatakse neile pääs väliaedikusse.**

Karjatamisperiood algab hiljemalt mais ja kestab vähemalt 14 järjestikust nädalat

Rohumaa ülekarjatamine on keelatud.

Rohumaa on ümbritsetud karjaaiaga, va külg, mis piirneb või asub veekaitsevööndis.

Hobustel on rohumaal ja väliaedikus olema tagatud juurdepääs puude varju, varjualusesse või loomakasvatushoonesse, mis kaitseb loomi halbade ilmastikutingimuste eest.

**Rohumaal ja väliaedikus tuleb tagada hobustele pidev vaba juurdepääs joogiveele.**

# Sigade heaolu toetus

Toetusõiguslik loom on nõuetekohaselt identifitseeritud ja põllumajandusloomade registrisse kantud emis, nooremis, võõrdepõrsas ja nuumsiga, keda taotleja peab kohustuseaasta 30. aprilli seisuga taotlusel märgitud ja põllumajandusloomade registris tegevuskohana registreeritud loomakasvatushoones.

40 eurot emis, 0,5 LÜ

30 eurot võõrdepõrsas,

nuumsiga, nooremis, 0,3 LÜ

Vanus kohustuseaasta 30. aprilli seisuga.

Taotlejal 30. aprilli sigu vähemalt 2 LÜ



# Toetatavad nõuded sigadele

---

< 7päevaste sigade **kastreerimisel** kasutada lokaalanesteesiat ja analgeesiat või üldanesteesiat koos analgeesiaga, selle kohta on veterinaararsti kirjalik kinnitus

Sea kohta on rühmasulgudes tagatud **15 % suurem pidamispind** võrreldes baasnõudega ( emiste puhul lisatoetus)

Kohapeal olemas sigade kehtiv **söötmiss plaan**, mis on heakskiidetud veterinaararsti poolt ja veterinaararst on oma heakskiidu allkirjaga tõendanud

Sigade sööt sisaldab EL-s lubatud **söödalisandeid**, mis mõjutavad soodsalt sööda omadusi või loomakasvatustoodangut, loomade jõudlust ja heaolu.

# Munakanade heaolu toetus

Toetust antakse munakanade kohta, keda peetakse kohustuseaastale eelnenud kalendriaasta 1. maist kuni kohustuseaasta 30. aprillini taotlusel märgitud ja põllumajandusloomade registris tegevuskohana registreeritud loomakasvatushoones, puurivabalt ja kelle kohta peetakse arvestust (liikumine, kuu keskmine arv karjas, andmed munade realiseerimise kohta)

Taotlejal on kohustuseaastale eelnenud kalendriaasta 1. maist kuni kohustuseaasta 30. aprillini vähemalt 50 munakana

Taotlusel märgitud loomakasvatushoones munakanade pidamise ruumi **ühe ruutmeetri põrandapinna kohta peetakse kuni kaheksat munakana**

1.60 eurot munakana, 0,014 LÜ



# Vuttide haalu toetus

---

- Pidamisperiood 1. maist kuni kohustuseaasta 30. aprillini taotlusel märgitud ja põllumajandusloomade registris tegevuskohana registreeritud loomakasvatushoones,
- tõutunnistusega või tõendatud päritoluga eesti vutt, keda taotleja peab munatoodangu saamiseks ja kelle suhtes tehakse individuaalset jõudluskontrolli
- või keda taotleja peab sugulinnuna ja kelle suhtes tehakse rühmaviisilist jõudluskontrolli;
- kelle üle peab taotleja arvestust (liikumine, kuu keskmine arv karjas, andmed jõudluskontrolli ja munade realiseerimise koht
- Taotleja taotlusel märgitud loomakasvatushoones peetava eesti **vuti kohta kohustuseaastal vähemalt 200 ruutsentimeetrit puuripinda.**
- 2.30 eurot vutt, 0,03 LÜ
- Taotlejal on kohustuseaastale eelnenud kalendriaasta 1. maist kuni kohustuseaasta 30. aprillini vähemalt 350 vutti.

# Ohustatud tõugu looma pidamise toetus ( OTL)

---

5-aastane kohustus, iga ohustatud loomatõu puhul algab eraldi kohustus , kui 2026 aastal võtta uus kohustus, siis 3-aastane.

Loomade/lindude arv, kelle kohta toetust taotletakse, võib kohustuseperioodi jooksul aastati varieeruda, kuid ei tohi olla väiksem min kohustusest

Min kohustus vähemalt üks veis, hobune või lammas või 350 vutti

Võetakse arvesse loom, kes on nõuetekohaselt identifitseeritud ja kelle andmed on kantud nõuetekohaselt põllumajandusloomade registrisse ning keda taotleja peab põllumajandusloomade registris registreeritud tegevuskohas.

Eesti hobuse, eesti raskeveohobuse, tori hobuse universaalsuuna hobuste alampopulatsiooni ja vana-tori suuna hobuste alampopulatsiooni hobuse, eesti maatõugu veise ja kihnu maalamba **pidamisperiod 1. jaanuarist 31. oktoobrini**

# OTL toetuse ühikumäär

---

- eesti maatõugu veis – 250 eurot loom aastas
- eesti hobune – 250 eurot loom aastas
- eesti raskeveohobune – 250 eurot loom aastas
- tori hobuse universaalsuuna hobuste alampopulatsiooni hobune – 250 eurot loom aastas
- tori hobuse vana-tori suuna hobuste alampopulatsiooni hobune – 250 eurot loom aastas
- kihnu maalammas – 35 eurot loom aastas
- eesti vutt – 6 eurot loom aastas

Toetuse saamise tingimustele vastava looma kohta, kelle kohta taotletakse toetust, võib taotleda ka lisatoetust.

# OTL lisatoetuse ühikumäär

---

- puhtatõulise järglase andnud eesti maatõugu veis – 100 eurot
- eesti maatõugu pull – 200 eurot
- maatõugu lehmullikas – 34 eurot
- jõudluskontrollis olev eesti maatõugu lehm – 250 eurot (350 eurot)
- järglase andnud ohustatud tõugu mära – 100 eurot
- järglase andnud ja jõudluskontrollis olnud ohustatud tõugu täkk – 100 eurot
- ohustatud tõugu noortäkk – 100 eurot
- jõudluskontrollis olev kihnu maalammas – 35 eurot
- kihnu maalamba jää – 35 eurot (70 eurot)

# OTL toetusõiguslik loom

---

Veise, hobuse ja lamba põhitoetuse andmisel võetakse arvesse enne kohustuseaastat sündinud loom või looma asendamise korral vähemalt kuue kuu vanune asendusloom, kes on puhtatõuline ja tõuraamatusse kantud.

Toetust antakse tõutunnistusega või tõendatud päritoluga eesti vuti kohta, kelle suhtes tehakse individuaalset jõudluskontrolli või keda taotleja peab sugulinnuna, kelle suhtes tehakse rühmaviisilist jõudluskontrolli ja peab igapäevaselt arvestust.

Tori hobuse universaalsuuna hobuste alampopulatsiooni hobune, loetakse toetusõiguslikuks, kui ta on registreeritud tori hobuse universaalsuuna tõuraamatu põhiosas või tori hobuse vana-tori suuna tõuraamatu põhiosas

Lisatoetuse saamiseks peab loom olema jõudluskontrollis, pull ja jäärkantud tõuraamatusse, hobuste puhul geneetiline ekspertiis

## Loomade tervist edendavate kõrgemate majandamisnõuete toetus

---

- **Alates 2025. aastast ei saa võtta uut 5-aastast kohustust. Olemasolevat 5-aastast kohustust saab jätkata.**
- karjas vähemalt **101 piimalehma** ( Piimatõugu) aasta keskmisena
- taotlejal on sõlmitud leping karjaterviseprogrammide alase täiendusõppekava läbinud veterinaararstiga
- taotleja kogub kogu karja piimatõugu veiste kohta terviseandmeid ja täidab selle kohta karjatervise protokollid
- ühikumäär - **45 eurot** lehma kohta kalendriaastas

# Natura 2000 erametsamaa toetus

---

füüsiline isik, füüsilisest isikust ettevõtja, eraõiguslik juriidiline isik, kelle omandis või kelle kasutusvalduses on metsamaa

Taotleja täidab toetusõiguslikul metsamaal looduskaitseseaduses ja metsaseaduses ning nende alusel kehtestatud õigusaktides sätestatud nõudeid kogu kohustuseaasta jooksul

Taotluse esitamise periood vanas E- PRIAs **04.04-30.04**

Natura 2000 sihtkaitsevööndis toetuse suurus 160 eurot/ ha

Natura 2000 piiranguvööndis või hoiualal, kui seal ei asu kaitsealuse liigi metsaelupaik - 60 eurot/ ha

Väljaspool Natura 2000 võrgustiku ala asuvate erametsaalade looduskaitsete piirangute hüvitamise toetus

# Mesilaspere (TARU) toetus

---

- **Toetust antakse nüüdsest vaid FIE-dele ja juriidilistele isikutele.**
- **Minimaalne toetusõiguslik mesilaspere arv on 16.**
- Mesila peab olema registreeritud hiljemalt **30. aprill 2026. a.**
- Mesilaspere arv peab olema 30. aprilli 2026. a seisuga teavitatud põllumajandusloomade registrisse hiljemalt **5. mail 2026. a.**
- Toetustaotlus tuleb esitada ajavahemikul **1.-11. mai 2026. a.** Taotlusele märgitakse mesilaspere arv, kelle kohta toetust taotleda soovitakse.
- Toetuse saamiseks peab taotleja pidama taotluses märgitud arvul mesilaspereid kuni **15. juunini 2026.**
- .



**Kaasrahastanud  
Euroopa Liit**



**LILIA KULLI TEL.55672261 [lilia.kulli@gmail.com](mailto:lilia.kulli@gmail.com)**

**VAIKE NÕU TEL.5242319 [vaike.nou@mail.ee](mailto:vaike.nou@mail.ee)**

Ettekandes kasutatud 25.märtsi konsulentide infopäeva Regionaal- ja Põllumajandusministeeriumi ja PRIA esitlusmaterjale