



Maaelu Arengu Euroopa
Põllumajandusfond:
Euroopa investeeringud
maapiirkondadesse



EESTI NÕUANDESÜSTEEM JA SELLE SOBIVUS

EESTI MAAELU ARENGU STRATEEGIA 2007 – 2013 EESMÄRKIDE TÄITMISEKS

UURINGU LÕPPRAPORT

**EV PÕLLUMAJANDUSMINISTEERIUMI TELLIMUSEL
KERA OÜ, APRILL 2008, TARTU**

Sisukord

1. Sissejuhatus

1.1. Uuringu eesmärk	3
1.2. Uuringu ülesehitus	4
1.3. Nõuandesüsteemid Euroopa Liidus ja ühtsest põllumajanduspoliitikast (ÜPP) tulenevad kohustused	6
1.4. MAK meetmed ja nõuandesüsteem	12
1.5. Parim praktika maailmast	16

2. Nõuandesüsteem Eestis

2.1. Ajalooline ülevaade	18
2.2. Nõuande korralduse õiguslik taust	23
2.3. Süsteemis tegutsevad organisatsioonid	23
2.4. Nõuande kvaliteedi tagamine	28
2.5. Nõuande rahastamine	31

3. Hinnangud süsteemile

3.1. Informatsiooni ja teabe liikumine põllumajanduses	35
3.2. Põllumajanduse ja maaettevõtlusega seotud asutuste ning organisatsioonide poolt pakutavate info- ja teabeteenuste valik	39
3.3. Nõuande ja infoteenuste kasutamine	52
3.4. Rahulolu nõuandeteenusega põllumajanduses	54
3.5. Nõustamise majanduslik mõju ettevõtetele	55
3.6. Kvaliteetse nõuande ja nõuandja põhikriteeriumid	58
3.7. Süsteemis osalejate ettepanekud süsteemi arendamiseks	60
3.8. Nõuandesüsteemi vastavus EL ÜPP kohustuslikule nõuandesüsteemile, MAK eesmärkidele ja süsteemis osalejate ootustele.	61

4. Järeldused ja soovitus

4.1. Nõuande- ja teabevisüsteemi optimaalne maht, korraldus ja juhtimine	69
4.2. Valdkondade ja teenuste valik erinevate sihtgruppide jaoks	72
4.3. Soovitatavad muudatused ja prognoositavad tagajärjed	73

Lisad

- Lisa 1. Põllumajandustootjate küsitluse tulemused
- Lisa 2. Põllumajandusnõustajate küsitluse tulemused
- Lisa 3. Põllumajandusorganisatsioonide esindajatega tehtud intervjuude kokkuvõtted
- Lisa 4. Põllumajandusorganisatsioonide veebilehekülgede kvalitatiiivse hindamise tulemused
- Lisa 5. Metaanalüüsi aluseks olnud dokumentide loend ja kasutatud kirjandus

1.1. Uuringu eesmärk

Uuringu eesmärgiks on analüüsida 2004. aastal väljatöötatud nõuandekeskuste kontseptsiooni ja selle sobivust Eesti maaelu arengu strateegia 2007-2013 eesmärkide täitmiseks ning anda soovitusi edasisteks tegevusteks nõuandesüsteemi arendamisel ja kujundamisel, Eesti maaelu arengukava 2007-2013 meetme 1.3. rakendamiseks ning Euroopa Liidu Ühise Põllumajanduspoliitika 2003. aasta reformist tulenevate nõuandesüsteemi ülesannete täitmiseks.

Uuringu oodatavaks tulemuseks on eksperthinnangud:

- **info levitamise ja nõustamise optimaalse mahu ja korralduse** kohta lähtuvalt EL ühise põllumajanduspoliitika reformi ning Eesti poolt väljendatud (Eesti maaelu arengu strateegia 2003-2013) eesmärkidest, eraldi nii teabelevi-(riigiinfo) kui nõuandesüsteemi kohta, arvestades Eesti võetud kohustust tagada põllumajandusettevõtete konkurentsivõime ning korraldada nõustamissüsteem, mis käsitleb keskkonna, toiduohutuse ning inimeste ja loomade tervishoiu ning heaoluga seotud nõudeid.
- **Põllumajandusministeeriumi valitsemisala hõlmava nõuandesüsteemi ja teabelevi süsteemi senisele korraldusele ja toimimisele, sh.**
 - erinevate tootjagruppide vajaduste ja nende rahuldamise kohta;
 - informatsiooni, nõuande- ja teabeleviteenuste pakkumise kohta põllumajandustootjate ja maaettevõtjate erinevatele gruppidele;
 - Põllumajandusministeeriumi poolt pakutava teabe sobivuse ja piisavuse kohta sihtgrupile;
 - põllumajanduse ja maaettevõtlusega seotud asutuste ning organisatsioonide poolt pakutavate infoteenuste valiku kohta;
 - nõuandekeskuste poolt pakutavate teenuste valiku kohta;
 - nõuandekeskuste pädevuse, teenuste taseme ja keskuste jätkusuutlikkuse kohta;
 - kvaliteetse nõuande ja nõuandja põhikriteeriumite kohta (lisaks informatsiooni ajakohasusele ja asjalikkusele).
- **optimaalse nõuande- ja teabelevisüsteemi juhtimise struktuuri ning mahu** kohta (konsulentide/nõustajate ja nõuandekeskuste arv, valdkondade ja teenuste valik nõuande kasutajate erinevate sihtgruppide jaoks) ning selle saavutamiseks vajalike muudatuste ning nende lühemate ja pikemaajaliste prognoositavate tagajärgede kohta.

Tulenevalt lähteülesandest ja ka uuringu teostamise piiratud ajalisest mahust on uuringu põhifookus EL seadusandlusest ja MAKist tuleneval individuaalnõuande kättesaadavuse tagamise hindamisel. Seega antud uuring ei kajasta massi- ja grupinõustamise küsimusi, mis on kahtlemata nõuandesüsteemi olulised komponendid.

1.2. Uuringu ülesehitus

Uuring viidi läbi kolmeosalisena:

1. metaanalüüs seni teostatud uuringute, küsitluste, tööühma protokollide, arengukavade jm dokumentatsiooni ning avaldatud kirjanduse alusel;
2. põllumajandustootjate, konsulentide, nõuandekeskuste ja muude seotud organisatsioonide küsitlused, intervjuud ning organisatsioonide kodulehekülgede hindamine internetis;
3. RAK meetme 3.8 toetuste kasutamise andmebaaside statistiline analüüs.

Uuringu teostajaks oli Kera OÜ, projektijuht Kristel Jalak. Uuringus osalesid TÜ sotsiaalteaduskonna magistrandid. Uuring teostati perioodil märts-aprill 2008.

Metaanalüüs

Metaanalüüsi aluseks olevad Eestis läbiviidud uuringud, küsitlused, arengukavad, nõupidamiste memod ning protokollid, Põllumajandusministeeriumile laekunud ettepanekud jm. dokumentatsioon, samuti kasutatud kirjanduse loetelu on esitatud Lisas 5.

Eelnimetatud materjali analüüsiskeem koostati vastavalt lähteülesandes püstitatud küsimustele või teemadele ning see määras ka käesoleva raporti struktuuri. Analüüsil keskenduti eelkõige järgmistele aspektidele:

1. EL seadusandlusest ja Eesti MAK-ist tulenevad nõuded ja kohustused nõuandesüsteemile;
2. erinevate uuringute ja küsitluste tulemustest ilmnevad arengutendentsid aastatel 2002 – 2007 ja prognoosid tulevikuks;
3. uuritud materjalides esitatud peamised hinnangud, järeldused ja soovitused, nende kokkulangevus ja vastuolulisus ning järelduste ja soovituste seos uuringute ja küsitluste tulemustega;
4. kirjanduses esitatud soovitused nõuandesüsteemidele.

Küsitlused ja intervjuud

Uuringu lähteülesandes oli püstitatud nõue küsitleda vähemalt 10 organisatsiooni esindajat (aastal 2007 läbiviidud põllumajandussektori küsitluse enim nimetatud organisatsioonide hulgast) ning 45 nõuandesüsteemi potentsiaalset klienti erinevatest tootjate suurusgruppidest. Valim pidi esindama kõiki maakondi, erinevaid tootjagruppe ning lisaks põllumajandustootjatele ka metsaomanikke ja kalatiikide kasutajaid.

Uuringu raames viidi läbi järgmised küsitlused (sulgudes laekunud vastuste arv):

1. Riiklikku nõuandetoetust kasutanud tootjate kirjalik küsitlus (66);
2. Riiklikku nõuandetoetust mitte kasutanud tootjate kirjalik küsitlus (80);
3. Konsulentide kirjalik küsitlus (54).

Kirjalike küsitluste läbiviimiseks kasutati veebipõhiseid küsimustikke (e-formulari küsitluskeskkond), kus valikvastustega skaaladeta hindamisküsimused olid kombineeritud vabade vastuste andmise võimalusega. Andmetöötamiseks kasutati statistikaprogrammi SPSS vs.11.5 ja MS Excel tabelarvutusprogrammi. Metoodika ja tulemuste kirjeldus on esitatud Lisades 1 ja 2.

Nõuandekeskuste ja muude info- ja nõuandeteenuseid pakkuvate põllumajanduse ja maaettevõtlusega seotud asutuste ning organisatsioonide esindajatega viidi läbi semistruktureeritud intervjuud, kokku 37 inimesega 30-st organisatsioonist. Intervjuueritute nimekiri ja lühikokkuvõtted intervjuudest on esitatud Lisas 3.

Lisaks viidi läbi sektori organisatsioonide internetilehekülgede kvalitatiivne hindamine (Lisa 4).

Andmebaaside statistiline analüüs

Nõuandetoetuse kasutamise ja eeskätt toetuse kasutajate korduvuse uurimiseks aga ka konsulentide töökoormuse kirjeldamiseks analüüsiti meetme 3.8. toetusesaajate andmebaase (PRIA) aastatest 2005-2007, kasutades MS Excel tabeltöötlust.

1.3. Nõuandesüsteemid Euroopa Liidus ja ühtsest põllumajanduspoliitikast (ÜPP) tulenevad kohustused

Teabe- ja nõuandesüsteemidel on olnud Euroopas pikk traditsioon ning maaelanikkonna informeerimisel ja teavitamisel oluliselt laiem roll, kui lihtsalt põllumajandusliku nõuande pakkumine. Põllumajandusreformidega paralleelselt on muutused toimunud põllumajanduse ja maaelu nõustamis- ja teabevisüsteemides, samas on EL-s jätkuvalt käigus väga erinevad põhimõtted nõuandetegevuse korraldamisel (Tabel 1).

Tabel 1. Nõuandesüsteemid EL liikmesriikides vastavalt omandivormile ja finantseerimisele (T.Mis 2007)⁴⁵

Nõuande-süsteem	Olulisemad institutsioonid	Finantseerimisallikad	Esinemiskoht
Avalik sektor			
Riiklik	Nõustamist teostavad riiklikud organisatsioonid, enamasti piirkondlikul tasemel	Täielikult finantseeritud riigieelarvest	Belgia, Hispaania, Itaalia, Portugal, Kreeka, Sloveenia, Rootsi, Saksamaa lõunaregioonid, Luxemburg
Osaliselt riiklik	Tõusev eranõustamisfirmade tähtsuse osakaal	Tootjad maksavad osaliselt või täielikult teenuste eest. Nii tsentraliseeritud kui detsentraliseeritud süsteemid.	Iirimaa, Tsehhi, Poola, Slovakkia, Ungari, Eesti
Pool-autonoomne	Nõuannet pakuvad rahvuslikud organisatsioonid	Piiratud riigipoolne toetus	Läti, Leedu
Erasektor			
Tootjate autonoomia	Tootjaorganisatsioonid: kooperatiivid, liidud, kojad, seltsid	Liikmemaksud ja tootjapoolne teenuste eest tasumine	Austria, Soome, Prantsusmaa, Taani, Saksamaa looderegioonid
Kommertslik	Eraettevõtted ja/või ettevõtjatena tegutsevad üksikisikud. Agrotööstusettevõtted, pangad.	Tootjad maksavad teenuste eest + finantseerimine projektidest ja grantidest	Inglismaa, Holland, Saksamaa kirde-regioonid

Ühelt poolt on EL maades levimas suundumus, mis vähendab riigi rolli nõuande finantseerijana ja propageerib tootjate endi poolt makstava nõuandeteenuste osatähtsuse suurenemist. Teisalt esitab EL selged nõuded nõuandesüsteemidele. Kuni 2003. aastani "sekkus" ÜPP nõuandemaatikasse vaid toetuste kaudu. 2003. aastal toimunud ÜPP vahearuaude (AGENDA 2000 otsuste rakendamise vahehindamine) käigus jõudsid aga EL põllumajandusministrid kokkuleppele nn kohustuslikus nõuandesüsteemis.

2009. aastaks peavad enamik toetusi taotlemaid ettevõtjaid viima oma tegevuse vastavusse heade põllumajandus- ja keskkonnatingimuste ning kohustuslike majapidamisnõuetega, nn nõuetele vastavuse reeglistikuga. Põllumajandusnõuande süsteemid peavad olema valmis selleteemalist informatsiooni pakkuma kvaliteetsel ja parimal võimalikul viisil.

EL ÜPP kohustuslik nõuandesüsteem

Tulenevalt EL nõukogu määrusele (EÜ) nr 1782/2001

Artikkel 13

Põllumajandusnõuande süsteem

- 1. Liikmesriigid kehtestavad 1. jaanuariks 2007 süsteemi, mille alusel hakatakse põllumajandustootjaid nõustama põllumajandusmaaga ja ettevõtte juhtimisega seotud küsimustes (edaspidi "põllumajandusnõuandesüsteem") ja mida korraldab üks või rohkem määratud riigiasutust või eraasutust.*
- 2. Nõuandetegevus hõlmab vähemalt 1. peatükis osutatud kohustuslikke majandamisnõudeid ning häid põllumajandus- ja keskkonnatingimusi.*

Nagu määruse tekstist nähtub, on liikmesriikidele otseselt kohustuslik luua era- või riiklik nõuandesüsteem, mis kataks vähemalt nõuetele vastavuse süsteemi nõuded, kohustuslikud majandamisnõuded (SMR) ning head põllumajandus- ja keskkonnatingimused (GAEC).

Sama määruse järgmisest artiklist nähtub, et nõuandesüsteemi kasutamine ei ole põllumajandustootjatele kohustuslik. Kuid liikmesriigid on kohustatud andma eelise vastavateemalise nõuande osas suhteliselt suurematele põllumajandustootjatele

Artikkel 14

Tingimused

- 1. Põllumajandustootjate osalemine põllumajandusnõuandesüsteemis on vabatahtlik.*
- 2. Liikmesriigid annavad eeliseisundi põllumajandustootjatele, kes saavad rohkem kui 15 000 eurot otsetoetusi aastas.*

Eeldades, et otsetoetused on ca 30% põllumajandustootjate kogutulust (toetused + müügitulu), peaks siis eelise andma põllumajandustootjatele, kelle omatoodetud põllumajandussaaduste aastane müügitulu on ligi 500 000 EEK-i.

Sama määruse järgmine artikkel on sõnastatud :

Artikkel 15

Heakskiidetud eraõiguslike asutuste ja määratud riigiasutuste kohustused

Ilma et see piiraks selliste siseriiklike õigusaktide kohaldamist, mis käsitlevad üldsuse juurdepääsu dokumentidele, tagavad liikmesriigid, et artiklis 13 osutatud eraõiguslikud asutused ja määratud riigiasutused ei avalikusta isikustatud teavet ega andmeid, mille nad on saanud oma nõuandetegevuse käigus, muudele isikutele kui asjaomase põllumajandusettevõtte juhtimise eest vastutavale põllumajandustootjale, välja arvatud juhul, kui nõuandetegevuse käigus on avastatud eiramisi või rikkumisi, mille puhul lasub ühenduse või siseriiklike õigusaktidega sätestatud kohustus teavitada ametivõime, eelkõige kriminaalkuritegude puhul.

Selle artikli sõnastus jätab liikmesriigile teatud kaalutusõiguse, kuid samas ka toob kaasa vajaduse täpsemalt reguleerida, mis puhul peaks nõustaja nõuandetegevuse käigus saadud andmeid avalikustama teistele isikutele kui nõuande saaja. Eelkõige on see oluline küsimus kohustuslike majandamisnõuete ning heade põllumajandus- ja keskkonnatingimuste alase nõustamise korral. See paneb ka nõustaja dilemma ette, st kui nõustaja nõuande andmise käigus täheldab mingi seadusest tuleneva nõude mittetäitmist, peaks ta sellest ilmselt teavitama vastavat järelevalveasutust, samas võib ta selliselt käitudes kaotada potentsiaalseid kliente. (Seda olukorras, kus nõuande on põllumajandustootjale vabatahtlik).

Vastavalt alljärgnevale, on komisjonil kohustus koostada ja esitada nõuandesüsteemi rakendamise aruanne, sellest võib järeldada, et enne aastat 2010 küsitakse kõigilt liikmesriikidelt ülevaadet selle rakendamisest.

Artikkel 16

Ülevaatamine

Komisjon esitab hiljemalt 31. detsembriks 2010 põllumajandusnõuande süsteemi kohta aruande, millele vajadusel lisatakse asjakohased ettepanekud süsteemi kohustuslikuks muutmise kohta.

Käesoleva määruse üksikasjalikud rakenduseeskirjad võetakse vastu artikli 144 lõikes 2 osutatud korras. Need sisaldavad üksikasjalikke sätteid, mis käsitlevad põllumajandusnõuande süsteemi loomist.

EL toetusvõimalused nõuandesüsteemi arendamiseks ja selle kasutamise edendamiseks

Kui EL nõukogu määrus sätestab liikmesriikidele põllumajandusnõuandega seotud kohustused, siis EL nõukogu määrus 1698/2005 sätestab mitmed võimalused nii nõuandesüsteemi arendamiseks, kui nõuande kasutamise edendamiseks.

I nõuande kasutamise meede. Selle meetme alused on sätestatud alljärgnevalt

Artikkel 24

Nõuandeteenuste kasutamine

1. Artikli 20 punkti a alapunktis iv sätestatud toetust antakse selleks, et aidata põllumajandustootjatel ja metsa valdajatel katta kulusid, mis tulenevad nõuandeteenuste kasutamisest ettevõtte üldise tulemuslikkuse parandamiseks.

Põllumajandustootjate nõuandeteenus hõlmab vähemalt järgmist:

- a) määruse (EÜ) nr 1782/2003 artiklites 4 ja 5 ning III ja IV lisas sätestatud kohustuslikud majandamisnõuded ja head põllumajandus- ja keskkonnatingimused;*
- b) ühenduse õigusaktidel põhinevad tööohutusnõuded.*

2. Nõuandeteenuste kasutamise toetuse ülemmäär on sätestatud lisas.

Viidatud Lisa – toetussummad ja määrad sätestab et nõuandetoetuse maksimummäär on 80% abikõlblikest summadest, kuid mitte üle 1500 €

Lisaks ülaltoodule on komisjon andnud välja ka nõuandeteenuse kasutamise toetamise meetme soovitusliku kirjelduse (Fische). Selles dokumendis on juhitud tähelepanu alljärgnevale:

Meetme sihiks on aidata põllumajandusettevõtjatel ja metsaomanikel katta kulusid, mis tekivad nõuandeteenuse kasutamisest, et arendada nende ettevõtte üldist toimimist. Samas on aga sätestatud, et eelkõige mõeldakse siin määruks 1782/2005 tulenevate kohustuslike majandamisnõuete ja heade põllumajandus- ja keskkonnatingimuste rakendamisele suunatud nõuannet ning EL tööohutusstandardeid. Samas rõhutatakse, et see ei ole mõeldud kontrollimehhanismina, vaid tõstmaks põllumajandustootjate teadlikkust nõuetest

Näitena on toodud, et (toetatav) nõuanne võib käsitleda paljundusmaterjali ja selle töötlemist, väetiste kasutamist, saagikoristust, säilitamist ja koristusjärgset töötlemist, külvikorda, taimekaitsevahendeid, söötasid, turustamist, veterinaarteenuseid, loomalautu, sööda- ja sõnnikumajandust.

Sarnaselt auditeerimisele, soovitatakse nõustamise kaudu levitada parimaid praktikaid ja samuti arvepidemise sisseseadmise ja arendamise tehnikaid.

Huvitaval kombel rõhutatakse ka, et nõuandetoetuse saamiseks esitatav arve peaks näitama osutatud nõuandeteenuse sisu (valdkonnad) ja seeläbi tagama, et kohustuslike majandamisnõuete ning heade põllumajandus ja keskkonnatingimuste alane nõu oleks kajastatud kõigi elementide osas.

Eelistused nõuande kasutajate osas

Otseselt kohustuslik on eelise andmine nõuandeteenuse kasutamisel neile, kes saavad aastas rohkem kui 15000€ otsemakseid (tuleneb ka artiklist 14, regulatsioon 1782/2003).

Vajadusel võib olla piiratud ka toetatava nõuandeteenuse kasutamise sagedus, st eriti just samateemalise nõuande osas.

Nõuandeteenuse kasutamise toetamise meetme soovituslikus kirjelduses soovitatakse ka, et juhul, kui kvalifitseeritud nõustajaid või siis toetusvahendeid ei ole piisavalt kõigi taotluste rahuldamiseks, tuleks eelistada neid, kelle mõju keskkonnale või potentsiaalse riski ulatus rahvatervisele on suurem:

- näiteks intensiivsema loomakasvatusega üksusi;
- keskkonnatundlikel aladel majandajaid, vms.

Nõuded põllumajandusnõuannet pakkuvatele organisatsioonidele

Põllumajandusnõuannet pakkuvad organisatsioonid peavad tagama alljärgnevate ressursside olemasolu:

- kvalifitseeritud töötaja;
- administratiivsed ja tehnilised võimalused;
- nõuande kogemus ja usaldatavus eriti kohustuslike majandamisnõuete ja heade põllumajandus- ja keskkonnatingimuste osas, aga samuti ühenduse tööohutusstandardite osas.

Komisjoni soovitusel nõuandeteenistuste osas

Võimalik on nõuandeteenistusena volitada nii riiklikku kui eraõiguslikku institutsiooni.

Riiklik nõuandeteenistus

Üldjuhul eeldatakse, et kui riiklik institutsioon on määratletud nõuandeteenistuseks, siis tema tehniline ekspertiisi tase loetakse tõestatuks, siiski peaks olema täiendavalt kindlustatud tema pädevus kõigis ülalpool nimetatud elementides. See võib tuua kaasa ka vajaduse sellesse süsteemi integreerida või kooperaeruda veterinaar-, fütosanitaar- ja muude teenistustega.

Mitteriiklik nõuandeteenistus

Kui nõuandeteenistus ei ole riiklik, st on eraettevõtlusel baseeruv, siis peab olema tagatud, et see teenistus vastaks alljärgnevatele kriteeriumidele:

- Personali kvalifikatsioon. Peavad olema kehtestatud minimaalsed nõuded spetsialistidele (erialane kõrgharidus, sertifitseerimine). On elementaarne, et selline organisatsioon peab olema spetsialistidega varustatud kõigi ülalloeletud elementide osas (st. kvalifitseeritud töötajad, administratiivsed ja tehnilised võimalused, nõuande kogemus ja usaldatavus);
- Administratiivne ja tehniline varustus ja seda mitte ainult büroode, vaid ka vajalike laboriteenuste osas;
- Nõustajate kvalifikatsioon ja usaldatavus, mis peab minimaalselt katma SMR ja GAEC-i. See võib olla tõestatud vastavalt süstematiseeritud nõustajate nimekirjaga.

Eranõustamisteenistuse valimisel võib loomulikult kasutada erinevaid protseduure, kuid peamine on siiski personali sisuline professionaalsus.

Kuigi regulatsioon otseselt seda ei nõua, peaks riigil olema siiski mingi ülevaatomissüsteem, mis tagaks, et juhul kui eranõustamissüsteem ei vasta nõuetele, järgneks vastavate volituste ja õiguste äravõtmise.

Mitmest institutsioonist koosnev nõuandeteenistus

Selline võimalus on olemas, kuid ka sel juhul peab olema tagatud kõigi SMR ja GAEC elementide katmine komplekselt. Kindlasti peab aga olema tagatud:

- Kõigi nõustajate professionaalsus;
- Et sama nõuannet ei toetata topelt; ja
- Et toetus (1500€) kataks nõuande kõigi SMR ja GAEC elementide kohta ning saaks makstud alles siis, kui põllumajandustootja on saanud kõigi nende elementide osas nõu. See peaks välistama olukorrad, kus põllumajandustootja, saanud teda enam huvitavates küsimustes nõu, saab toetuse ning ei ole enam huvitatud muude elementide osas nõu saamast.

Nõuandeteenistuse loomise ja arendamise toetus

See toetus tuleneb nõukogu määrusest 1698 (artikkel 20(a)(iv) ja 25). Kõige olulisem, mida nõuandekeskuste toetamisel silmas pidada, on see, et see toetus peab viie aasta jooksul vähenema võrdsete sammudega nullini.

1.4. MAK meetmed ja nõuandesüsteem

MAK 2007-2013 meetmetest⁴, mis otseselt mõjutavad nõuandesüsteemi, on esmatähtsad:

- Meede 1.1 – koolitus ja teavitustegevused (111)
- Meede 1.3 – nõuandesüsteemi ja teenuste toetamine (114, 115)

Need on meetmed, mille kaudu suunatakse MAK vahendeid otseselt nõuandesüsteemi ja infolevi edendamiseks ning selle kättesaadavuse parendamiseks.

Kaudselt mõjutavad nõuandesüsteemi ka enamik teisi meetmeid nõuande vajaduse „tekitamise“ kaudu näiteks:

- investeringumeetmed eelkõige toetustaotluste ettevalmistamiseks kasutatava konsulentide abi kaudu (äriplaanide koostamisel nõustamine);
- keskkonnameetmed, kohustuslike koolituste kaudu.

Kuna käesoleva uuringu teema on peamiselt suunatud just nõuandesüsteemile, siis keskendume eelkõige meetmele 1.3.

Meede 1.3

Meetme põhjendusest on ehk olulisim väide, et:

Eesti suurusel riigil on vaja ühte, tugevat, professionaalse nõuandesüsteemi, mis suudab hankida ja levitada nii tippnõuannet kui ka lihtsamat nõu, suudab koolitada olemasolevaid konsulente ning uusi juurde, teenindada nii suuremaid kui väiksemaid tootjaid. Koordineeriva Keskuse ülesanne infolevi valdkonnas on nõuandekeskuste juhendamine, teabelevi kindlustamine ning vajalike koondite koostamine nõuandetegevuse kasulikkuse hindamiseks ja edasiste tegevuste kavandamiseks. Et nõuanne oleks kõrgetasemeline ja vastavuses ettevõtjate ootustega, peavad konsulendid olema hea ettevalmistusega nii erialaste teadmiste kui nõustamisoskuste poolest. Järjest suureneb metsaomanike huvi professionaalse ning senisest suurema mahuga nõuande järele.

See põhjendus kirjeldab lühidalt ära ka nõuandesüsteemi elemendid:

- koordineeriv keskus;
- (piirkondlikud) nõuandekeskused;
- konsulendid.

Samuti loetleb nõuandesüsteemi peamised funktsioonid

- hankida ja levitada nii tippnõuannet kui lihtsamat nõu;
- koolitada olemasolevaid ja uusi konsulente;
- teenindada erinevaid tootjagruppe.

Nõuande sihtgruppidega on rõhutatud nii põllumajandustootjaid kui metsaomanikke.

Oluline on märkida, et otseselt ei ole põhjenduses viidatud vajadusele tagada nõukogu määruses 1782/2003 esitatud nõue tagada nõuanne eelkõige sama määruse alusel rakendatava nõuetele vastavuse süsteemi toetuseks (cross-compliance, CC).

Olemasoleva süsteemi puudused on kirjeldatud järgnevas lõigus:

Nõuandekeskuste töölerakendamine ei ole taganud seni vaba turu tingimustes töötanud konsulentide pakutava tootmisalase ning nõuetele vastavuse alase nõuande igakülgselt kättesaadavust. Nõuandetegevuse aktiivsus ei ole olnud piisav ning seega tuleb nõuandekeskuste pakutavad ja konsulentide motivatsiooni tagavad tegevused ümber korraldada.

Kuna meede otseselt ei käsitle nõuandeteenistuse ümberkorraldamist, siis võib oletada, et seda eeldatakse tegevuste tulemusena, mida MAK ei käsitle, vastavalt meetme tingimustele ja üldeesmärgile.

Meetme üldeesmärk on toetada põllumajandustootjatele ja erametsa valdajatele ettenähtud nõuandeteenuse kättesaadavust.

Käesoleva meetme all koondatakse nõukogu määruse (EÜ) nr 1698/2005 artiklite 24 ja 25 tegevused – nõuandeteenuse kasutamine ning juhtimis- ja nõuandeteenuste loomine. Tegevused on vastastikku sõltuvad, sest toetatavat nõuannet pakutakse vaid toimivate keskuste kaudu. Samuti ei saa nõuandekeskused tegutseda konsulentide ja nõuandeteenuse osutamisetä. Skeemide koos rakendamine tekitab täiendava sünergia.

Meede jaguneb kaheks "tegevuseks":

- Tegevus 1: Põllumajandustootjatele ja erametsa valdajatele nõuandeteenuse võimaldamine.
- Tegevus 2: Nõuandesüsteemi arendamine nõuandeteenuse hea kättesaadavuse tagamiseks.

Seega on meetme otsene mõju suunatud ühelt poolt nõuandeteenuse kättesaadavuse parandamiseks (milleks otseseks tegevuseks MAK raames on nõuandeteenuse hinna osaline kompenseerimine nõuandeteenuse ostjale) ja teisalt nõuandekeskuste ning koordineeriva keskuse arendamisele (milleks on neile nn sisseseadmisabi andmine 5 aasta jooksul).

Tegevus 1 spetsiifiliseks eesmärgiks on:

- nõuande pakkumise soodustamine ettevõtete tegevuse vastavusse viimiseks nõukogu määruse (EÜ) nr 1782/2003 artiklis 4 ja III lisas sätestatud kohustuslike majandamisnõuete ning artiklis 5 ja IV lisas sätestatud heade põllumajandus- ja keskkonnatingimustega ning ELi õigusaktidel põhinevate tööhutusnõuetega;
- nõuande pakkumise soodustamine ettevõtte või tegevuste paremaks majandamiseks majanduslikke, sotsiaalseid ja keskkonnaaspekte arvestades.

See sõnastus on kooskõlas 1782/2003 sätestatuga. Meetme sihtgrupp on põllumajandustootja ja erametsaomanik.

Meetme raames kompenseeritakse osaliselt kulud, mis on tehtud nõuandeteenuse ostmiseks nõuandekeskustega seotud atesteeritud nõustajatelt.

Toetuse määr on kuni 80% abikõlblikest kuludest nõuandeteenuse kohta, kuid mitte rohkem kui 23 460 krooni (1 500 eurot) aastas.

Indikaatorid ja sihttasemed

Indikaatori tüüp	Indikaator	Eesmärk 2007–2013
Väljundnäitaja	Nõuandetoetust saanud põllumajandustootjate arv	aastaks 2013 – 2500
	Nõuandetoetust saanud erametsa valdajate arv	aastaks 2013 – 500
Tulemusnäitaja	Toetatud põllumajandus- ja metsandusettevõtete põllumajandusliku brutolisandväärtuse kasv	aastaks 2013: 10 %
Mõjunäitaja	Muutus brutolisandväärtuses tööühiku kohta	aastaks 2013: +10 %

Tegevus 2 spetsiifiliseks eesmärgiks on:

Nõuandesüsteemi tugevdamine kompetentse info ja teadmiste paremini kättesaadavaks muutmisel põllumajandus- ja metsandusettevõtetele.

Meetme sihtgrupiks on nõuandekeskused ning koordineeriv keskus.

Selle tegevuse kirjelduse all on antud ka nõuandesüsteemi kirjeldus alljärgnevana:

Sobiva nõu saamiseks pöördub tootja kohaliku nõuandekeskuse või konsulendi poole. Põllumajandusettevõttele nõuandeteenust pakuvad konsulendid on koondatud nõuandekeskuste juurde.

Tegevuse 2 toetatavad tegevused on sõnastatud alljärgnevalt:

Nõuandesüsteemi arendamine (nõuandesüsteemi toetus) nõuandeteenuse hea kättesaadavuse tagamiseks:

- kulud nõuandekeskuses pakutavate teenuste sisseseadmiseks;
- nõuandetoodete väljatootamine ja rakendamine;
- nõuandekeskuse konsulentide ja töötajate erialane enesetäiendus, sh stažeerimine;
- nõuandekeskusega lepingu sõlminud konsulendina tegutseda soovivate isikute tööpraktikaga seotud kulutuste hüvitamine;
- kulutused töökeskkonna täiustamiseks ja parandamiseks.

Tegevuse 2 maksimaalsed toetuse määrad ja summad:

Kuni 100% abikõlblikest kuludest, kuid mitte rohkem kui 1 877 592 krooni (120 000 eurot) ühe nõuandekeskuse kohta esimesel aastal, arvestades, et toetuse summa väheneb järk-järgult maksimaalselt viie aasta jooksul alates nimetatud tegevuste alustamisest:

- *esimesel aastal – kuni 1 877 592 krooni (120 000 eurot);*
- *teisel aastal – kuni 860 563 krooni (55 000 eurot);*
- *kolmandal aastal – kuni 391 165 krooni (25 000 eurot);*
- *neljandal aastal – kuni 187 759 krooni (12 000 eurot);*
- *viiendal aastal – kuni 93 879 krooni (6 000 eurot).*

Indikaatorid ja sihttasemed

Indikaatori tüüp	Indikaator	Eesmärk 2007–2013
Väljundnäitaja	Ümber korraldatud keskuste arv	16
Tulemusnäitaja	Toetatud põllumajandus- ja metsandusettevõtete põllumajandusliku brutolisandväärtuse kasv	aastaks 2013: 10 %
Mõjunäitaja	Muutus brutolisandväärtuses tööühiku kohta	aastaks 2013: +10 %

1.5. Parim praktika maailmast

Eesti nõuandesüsteemi edasisel arendamisel tasuks lisaks EL nõuetele arvestada ka teiste arenenud põllumajandusmaade parimat praktikat nõuandesüsteemide osas.

2004. aastal sõnastasid Maailmapanga poolt korraldatud tippnõustajate foorumil⁴⁶ osalejad põhipunktid, mille järgimine aitaks kujundada tänapäeva nõuetele vastavat nõuandesüsteemi:

- Kõrget nõuandesüsteemi iseloomustab erinevate teenusepakkujate ja finantseerimisskeemide paljus, samas jääb avalik sektor ikkagi oluliseks finantseerijaks ja koordineerijaks. Üldine suund on detsentraliseeritud, paljusid organisatsioone kaasavale nõuandeteenistusele.
- Nõuandesüsteemi strateegia peaks siduma nii avaliku sektori kui teiste osaliste tegevusi ja finantseeringuid ning selgelt sõnastama avaliku sektori eesmärgid süsteemis osalemiseks ja selle arendamisel.
- Väga oluline on koordineerimistegevuse korraldamine. Eelkõige peaks selle eest vastutama avalik sektor kui süsteemi omanik.
- Kvalifitseeritud teenusepakkujate baas vajab pidevat tähelepanu. Seosed põllumajandusliku haridussüsteemiga ja viimase kaasajastamine on vältimatu.
- Tasuliste või omaosalusega programmide määr võiks olla suuremgi, kui usutakse turule sobivat. Samas tuleb olla realistlik – nõuandeteenistuse täielik erastamine ei ole jätkusuutlik ega ka piisavalt põllumajandustootjate vajadusi arvestav.

Maailmas läbiviidud uuringud^{44,48} näitavad, et kui riik vähendab nõuandesüsteemi toetamist, tootjad ise aga ei ole võimelised või suutelised süsteemi finantseerimist hoidma, siis reageerivad põllumajandusnõustajad riiklike toetusrahade voo vähenemisele neljal erineval viisil:

- Nõuandeteenistuse kiirenev privatiseerumine ja teenustasude sissekassseerimine tootjatel;
- Kliendibaasi segmenteerimine ja keskendumine "jõukamale" segmentile, st põllumajandustootjatele, kes on ise võimelised nõuande eest tasuma;
- Grupiviisilise nõustamise osakaalu suurenemine, mis võimaldab vähendada nõustamisteenuse omahinda ja maksumust tootjale;
- "Kel janu, sel jalad" mõtteviisi laiem levik, mis jätab põllumajandustootjate probleemide lahendamise nende endi mureks.

Sõltumata sellest, kas need strateegiad on või ei ole igal konkreetsel maal poliitiliselt ja sotsiaalselt aktsepteeritavad, avaldavad nad igal juhul negatiivset mõju keskkonnaprobleemide lahendamisele ja keskkonnasäästliku mõtteviisi levikule, ohustades ühtlasi ka tootmise nõuetele vastavusse viimise täitmist.

- Nõuandeteenistus ei saa korralikult toimida ilma pideva innovatsioonita. Teave uuendustest peab jõudma nõustajateni nii kodu- kui välismaalt.
- Nõuandesüsteemi "omanikud" vajavad hindamissüsteeme, mis annaksid pidevalt tagasisidet nõuande tulemuslikusest. See informatsioon peab jõudma ka koordineerivatesse üksustesse ja poliitikuteni. Samas tuleb arvestada, et mitmed projektid on suunatud spetsiifiliste probleemide lahendamiseks või olulised kohalikul tasandil. Monitooringusüsteem ja tulemuslikkuse indikaatorid peavad olema kujundatud vastavalt kontekstile.
- Nõuandesüsteemi tegevused peaksid põllumajandusliku tootmise alaselt nõustamiselt kiiremini liikuma laiemale ja kompleksemale nõuande suunas, pakkudes rohkem teenuseid turustamise, keskkonnanahoiu, elukvaliteedi tõstmise ja tegevuste mitmekesistamise suundadel. Kui kaugele kitsalt põllumajandustehnoloogiast võiks selline laienemine minna on omaette küsimus.
- Avaliku sektori finantseeringute suunamisel peavad valitsused olema karmimad ja rohkem tähelepanu pöörama tulemuslikkusele.
- Kvaliteedikontrolli süsteemid on enamikes nõuandesüsteemides nõrgad, kuid veel suuremad on puudujäägid nõuande kvaliteedi tõstmise osas. **See peaks olema avaliku sektori põhiroll nõuandeteenistuse arendamisel.**

Igasugune nõuandesüsteemi reformimine nõuab pikaajalist pühendumist ja toetust nii valitsuselt kui teistelt süsteemi osalistelt. Selle toetuse saamiseks on oluline süsteemi visiooni laialdane kommunikeerimine eri tasanditel.

Reeglina on suvalise nõuandesüsteemi puhul tegemist erinevate osaliste vastuoluliste ootuste, eesmärkide või tegutsemisvalmidusega. Konsensuse saavutamine võib osutuda keeruliseks, kuid seda aitavad saavutada:

- regulaarsed seminarid, ümarlauad ja töötoad kaasamiseks poliitikatagijaid, nõustajaid, tootjaid ning erinevate organisatsioonide esindajaid;
- ülalnimetatud ürituste kokkuvõtete, seisukohavõtude ja ettekannete levitamine nii internetis kui traditsioonilistes meediakanalites;
- erinevate osapooltele koostöövõimaluste loomine ja koostöö julgustamine;
- kogemuste ning hea praktika pidev levitamine.

2. Nõuandesüsteem Eestis

2.1. Ajalooline ülevaade

Nõuandesüsteemi arengu peamised sündmused on esitatud järgnevas tabelis.

Tabel 2. Nõuandesüsteemi arengu peamised sündmused 1989 – 2007⁹

1989	Põllumajandusministeerium algatas teaduse ja arenduse projekti konsultatsioonitegevuse kontseptsiooni väljatöötamiseks põllumajandusele Tartus asuvalt Juhtimise Kõrgemalt Koolilt (JKK).
1991	Esimese nõuandesüsteemi loomine iseseisvas Eestis Talupidajate Keskliidu (ETKL) poolt JKK projekti alusel. Süsteem liitis piirkondlike taluliitude nõuandekeskused, õppekeskused kahe taluliidu (Harju ja Viljandi) juurest ning Jänedale Õppe- ja Nõuandekeskuse.
1992	<p>Põllumajandusministeerium tellis JKK-lt üleriigilise nõuandeteenistuse arengukava loomise. Selgitati maastikul valitsev olukord, defineeriti tolle hetke vajadused ja nähti ette edasine areng. Maavalitsuste põllumajandusosakondade spetsialistide baasil sooviti kujundada maakondlik nõuandeteenistuse struktuur. Kokkulepped olid sõlmitud maakondlike nõuandekoordinaatoritega. Koordinaatorid ei asunud tööle lubatud rahastamise puudumise tõttu.</p> <p>Jänedale loodi rahvuslik Õppe- ja Nõuandekeskus (JÕNK). See riigiasutus pidi korraldama põllumajandusnõustajate, põllumajanduskoolide õpetajate ja põllumajandustootjate massi-, grupi-, individuaalnõustamist ja täiendkoolitust, arendama nõustamisvahendeid ning teostama põllumajanduslike andmete kogumist ja töötlemist. Kuid Jänedale selleks otstarbeks välja arendamata, ei leitud piisavalt ressursse ja tootjad ning konsulendid ei pidanud Jänedale asukohta erinevateks koolitusteks kõige sobivamaks.</p>
1993	Käivitus ETKL ja Taani Põllumajanduse Nõuandekeskuse ühisprojekt (Taani riigi tehnilisel toel) ETKL nõuandesüsteemi ülesehitamiseks taluliitude baasil. Nõuandesüsteemi struktuur ühildati taluliidu struktuuriga.
1994	<p>Käivitus nõuandeühistute loomine Viljandimaal, Tartumaal, Jõgevamaal ja Järvamaal Saksa Põllumajandusministeeriumi ja Eesti Põllumajandusministeeriumi nõuandeprogrammi rahalisel toel.</p> <p>Loodi Eesti Konsulentide Ühing (EKÜ).</p> <p>Korraldati seminar-dispuut “riigi rollist nõuandetegevuse arengus”, kus osalesid asjasse puutuvate organisatsioonide esindajad. Algatati uued koordineerimistegevused.</p>

	<p>Moodustati Põllumajandusülikooli Teabe- ja Informatsioonikeskus interdistsiplinaarse (erialadevahelise) projekti raames hõlbustamaks teabevahetust Eesti ühiskonna ja Ülikooli vahel. Eesmärgiks oli arendada koostööd teadlaste, nõustajate ja põllumajandustootjate vahel leides lahendusi tootjate probleemidele riigisisest ja arendades sidemeid maaühiskonna ja põllumajandusliku teadustegevuse vahel. Projekti teostajateks olid Rootsi Põllumajandusteaduste Ülikooli Teadusinformatsioonikeskus ja Eesti Põllumajandusülikooli Maaelu Arengu Instituut (MAI). Projekt ei olnud jätkusuutlik, kuna tegevused takerdusid ebapiisava finantseerimise ja toetuse taha.</p> <p>Briti Know-How Fondi projekti tulemusena kujundati nõuandetoetuse skeem ja töötati välja nõustamislepingu versioon.</p>
1995	<p>Käivitati riiklik nõuandeprogramm. Pandi alus lepingulistele suhetele nõustaja ja tootja vahel. Riigieelarvest eraldati 2,3 miljonit krooni nõuandeteenistuse arendamiseks. 40 % sellest summast oli mõeldud toetuseks talunikele nõuande ostmisel. Need vahendid eraldati maakondadele, kes olid osalised toetuse skeemi täitmisel. Programmi sihipäraseks kasutamiseks loodi tootjate, põllumajandusministeeriumi ja konsulentide esindajatest koosnev nõuande finantseerimise komisjon.</p> <p>Alustati nõuandestrategie koostamist, esimesed variandid olid koostatud Phare projekti ekspertide poolt. Arutelude aktiveerimiseks, nõuandepoliitika arutamiseks moodustati komisjon, kuhu olid kutsutud erinevate huvirühmade ja organisatsioonide esindajad.</p> <p>Käivitus Phare põllumajanduslik nõuande projekt (kuni aastani 1998), mille tegevused olid suunatud eranõuandeteenistuse toetamiseks, avaliku nõustamise teenuste tugevdamiseks määratud tehnilisest abist ja väljaõppest ning maaregionide informatsioonikeskuste loomise toetamiseks.</p>
1996	<p>Algas süstemaatiline nõuande rahulolu monitooring (tellija PM, teostaja Maaelu Arengu Instituut), mis kestis 2000. aastani kuni lõppes uuringu rahastamine.</p>
1997	<p>EKÜ eestvedamisel alustati konsulentide atesteerimisega, mille eesmärk oli läbi nõustajate kvalifikatsiooni kontrolli tõsta nõuande kvaliteeti.</p>
1998	<p>Algatati mitmeid uusi projekte, sh koolitused konsulentidele, osalusmeetod (PRA – <i>Participatory Rural Appraisal</i>) jne.</p>
1999-2000	<p>Investeeringutoetus konsulentidele (arvutustehnika), suuline küsitlus nõuandeteenuste turu uurimiseks, infoleht „Hüva Nõu” jne.</p> <p>Madalseis ja segadus nõuandemaastikul (MP rahade seisak nõuandeteenuste eest väljamaksmisel), mis tõi kaasa paljude heade nõustajate lahkumise süsteemist.</p>

2000	<p>Võeti vastu „Maaelu ja põllumajandusturu korraldamise seadus”, kus defineeriti mõisted „nõuandetoetus”, „nõuandetoetuse saaja” ja „konsulendile esitatavad nõuded ning atesteerimine”.</p> <p>Käivitus laiaulatuslik nõustajate koolitamine.</p>
2001	<p>Jätkus nõustajate koolitamine</p> <p>Nõuandetoetusi hakkas administreerima PRIA. Lükati tagasi palju nõustamislepingute finantseerimistaotlusi, süsteemist lahkus veel rida nõustajaid.</p> <p>Algati projektid informatsioonilevi programmi (PIKK tegevuste) käivitamiseks ja maainfokeskuste arendamiseks.</p> <p>Käivitus nn. Ideegrupp, mis koondas erinevate nõuandemaastikul tegutsevate osapoolt esindajaid ning mille tegevused toetasid Nõuandestrategia koostamist.</p> <p>Nõuandesüsteemi koordineeritud tegevused algavad uuesti. Põllumajandusministeerium tellis Maailmapanga Põllumajanduslaenu nõuandekomponendi raames finantseeritava projekti „Informatsioonilevi programm“, mis sai aluseks infovõrgustiku loomisele ja PIKK portaali loomisele ja arendamisele (täitjateks MAI ja Põllumajandusülikool). Korraldati konverents.</p>
2002	<p>Valmis infolevi pikaajaline arengukava (Ideegrupi poolt välja pakutud visioon nõuandeteenuste arengust), lõpetati Eesti põllu- ja maamajanduse nõuandekompleksi strateegia täiendamine. Põllumajandusministeerium ei kasutanud neid arengukavasid nõuandetegevuste planeerimisel ja finantseerimisel.</p> <p>Korraldati riigihange, mille tulemusena Maakondadesse luuakse kas talupidajate- või tootjate liitude juurde teabelevikeskused. Informatsioonilevi programmi jätkas Maaelu Edendamise Sihtasutus (MES). MES juurde võeti tööle inimene, kelle vastutusala oli põllu- ja maamajandusliku informatsiooni levitamise võrgustiku arendamine.</p>
2003	<p>Eesti Põllumajandus-Kaubanduskoda (EPKK) võttis MES-lt üle PITS komponentide selle osa, mis puudutas teabelevi. EPKK juhtimisel valmis Teabelevikeskuste Arengukava 2004 – 2006.</p>
2004	<p>Töötakse välja struktuurifondide kasutamiseks Riiklik arengukava (RAK) 2004-2006. Nõuannet ja infolevi toetav meede ei rakendu, konsulendid peavad pakkuma nõuandeteenust toetuseta ning järjekordsed konsulendid pettuvad süsteemis.</p>
2005	<p>Minister tunnustab igasse maakonda nõuandekeskused, keda kasutatakse samaaegselt ka teabelevikeskustena.</p>

	EPKK saab ülesandeid (haldusleping) tagamaks nõuandekeskuste pakutava informatsiooni taseme ühtlustumise, konsulentide väljaõppe ja täiendkoolituse ning korraldama tootjate vajaduste analüüsi ja edastamise. Käivituvad regulaarsed koolitus- ja arendustegevused. Valmis nõuandekeskuste arengukava 2005 – 2010.
2006	Rahvusvaheline seminar-konverents „Põllumajandusharidus, teadus ja nõuanne tootja teenistuses” Põllumajandusministeerium koostöös EPKK-ga alustas põllumajandusliku nõuandesüsteemi korrastamist, lihtsustamaks asjaajamist ja muutmaks nõuande saamise paindlikumaks.
2007	Käivitatakse konsulentide praktika süsteem. Käivitatakse lihtsustatud (tasuta) nõustamise süsteem. Luuakse 16. nõuandekeskus EPKK juurde. Tõstatatakse küsimus nõuandesüsteemi järjekordse reformi vajalikkusest. Rakendatakse tööle nõukoda nõuandesüsteemi osapoolte kaasamiseks tegevuse arendamisse.

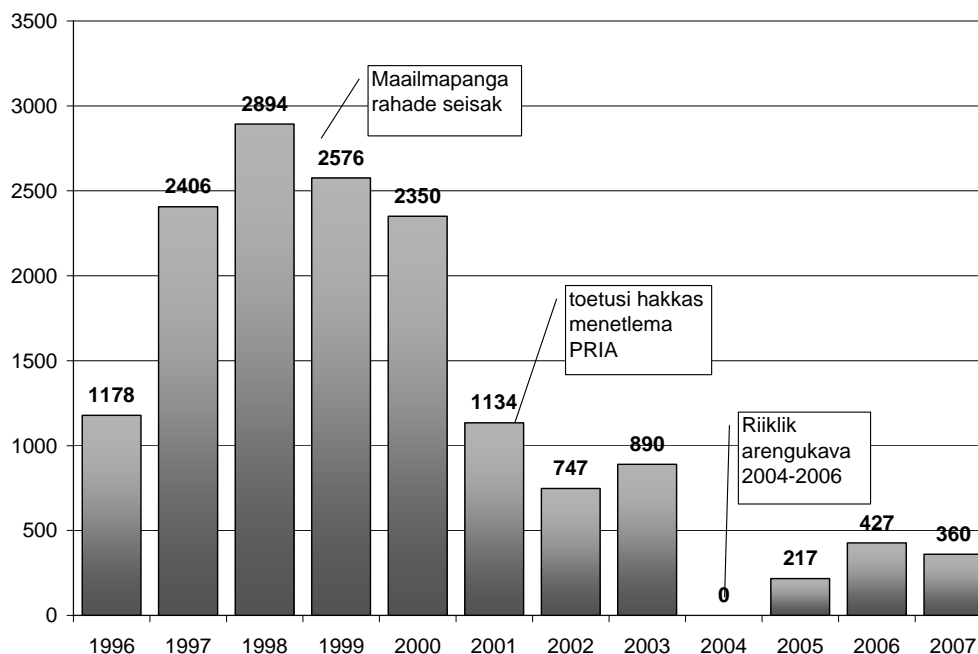
Nõuandesüsteemi arengut Eestis iseloomustavad sagedased reformid. Süsteemi „omanik“ Põllumajandusministeerium on tegevuste koordineerimist püüdnud teostada nii tootjate ühenduste, ülikooli, sihtasutuse kui hallatava riigiasutuse baasil. Iga järgnev muudatus on süsteemi arengut mõnevõrra pidurdanud - nõudnud ressursse (raha, aeg, inimtöö) uue süsteemi administreerimise korraldamiseks ja sellevõrra on aeglustunud süsteemi sisuline areng (teavitustöö, koolitused, pikaajalised projektid jms). Igale senisele muudatusele on peatselt järgnenud kriitika ja uus kiirlahendus uue reformi näol. Ka 2007. aastal on juba esitatud ettepanekuid järjekordseks reformiks – näiteks luua nõuandesüsteemi koordineerimiseks uus institutsioon, kas sihtasutusena, ettevõttena või hallatava riigiasutusena või anda nõuandeteenistus „tagasi tootjate kätte“.

Ühelt poolt on selline reformimine olnud hädavajalik Euroopa Liidu finantseerimiskeemide tingimustele vastamiseks ja toetusrahade kontrollitud kasutamiseks.

Teisalt, uurides süsteemis osalejate hinnanguid ja ettepanekuid nõuandesüsteemi arendamiseks näib, et mitte alati ei ole need ettepanekud ajendatud nõustamise sihtgrupi tõestatud vajadustest, vaid süsteemis osalevate üksikisikute ja erinevate mõjustruupide organisatsioonilistest huvidest. Esitatavad argumendid on harva (kui üldse) põhjendatud olukorra sotsiaalmajandusliku analüüsi tulemustega, kohati emotsionaalsed ja teisi osapooli mitte arvestavad. Nii väikeses riigis kui Eesti on osalt paratamatu, et rohkem kui institutsioonid loevad inimeste vahelised suhted. Nn tegijate ring sektoris on piiratud ja seal tegevad inimesed on seotud läbi erinevate rollide, suhete ja huvide. Paraku peegeldub see süsteemi jätkusuutlikkuses.

Sagedased muudatused on puudutanud nõuande kasutajaid eelkõige rahastamise ja protseduurireeglite muutumise läbi. Riikliku nõuandetoetuse määrad ei ole võrreldes teiste toetuse liikidega olnud suured ja pidevalt muutuva asjaajamiskorra tingimustes on selle toetuse taotlejate arv oluliselt langenud. (vt joonis 1).

Joonis 1. Riikliku nõuandetoetuse rahuldatud taotlused perioodil 1996-2007
(allikas Põllumajandusministeerium, 2007 mittetäielikud andmed)



Siiski ei peegelda nõuandetoetuse taotlejate arv kaugeltki nõuande kasutajaid. Uuringud näitavad, et nõuannet kasutatakse põllumajandustootjate poolt meeleldi – saades seda otse teadusasutustelt, riigiametitest, põllumajandussisendite müüjatelt, teabepäevadelt, internetist, infopäringute kaudu vm. Ka on põllumajandustootjaid uuringute andmetel läbi aastate olnud väga rahul nõustajate poolt pakutava nõuande kvaliteediga (vt allpool).

Nõuandesüsteemi sagedased reformid on kõige rohkem mõjutanud põllumajandusnõustajaid, kellest paljud – eelkõige initsiatiivikamad ja kogenumad - on süsteemist lahkunud ning allesjääjatest vaid vähesed saavad või on valmis riskima täisajaga tööga nõuandesüsteemis. Nõustajate endi sõnul (2006. a. konverents²⁷, 2007¹⁶. ja 2008. a. küsitlused^{Lisa 2}) tunnevad nad ennast ebaturvaliselt ja on rahulolematud ning väsinud pidevatest muudatustest. Kindlasti on see ka üheks põhjuseks, miks uute konsulentide pealekasv pole olnud kiire ega vastavuses põllumajandustootjate vajadustega.

Mõningane stabiliseerumine on aset leidnud alates 2005 aastast, mil EPKK egiidi all alustasid tööd maakondlikud nõuande- ja teabelevikeskused ning Koordineeriv Keskus. (Hetkel on tunnustatud 16 nõuande- ja teabelevikeskust, neist Koordineeriv Keskus EPKK koosseisus, 4 taluliitude koosseisus, 5 tootjate liitude koosseisus ja 6 eraldiseisvat keskust, neist 3 taluliitude tütarorganisatsioonide koosseisus).²⁰

Aastal 2006-2007 süsteemi erinevate organisatsioonide poolt esitatud arvamused ning 2008 aastal küsitlute toetab valdav osa seisukohta, et nõuandesüsteemi ei tohiks lähiajal jälle reformida. Vajalik on küll süsteemi arendamine ja tugevdamine ning vastavusse viimine EL nõuetega, kuid mitte funktsioonide järjekordne ümberjagamine.

Lähemalt hinnangutest nõuandesüsteemile vt. pt. 3.

2.2. Nõuande korralduse õiguslik taust

Euroopa Liidu ühise põllumajanduspoliitika rakendamise seaduse” § 54 sätestab, et nõuandekeskusena võib tegutseda juriidiline isik, kes vastab nõukogu määruses (EÜ) nr 1782/2003 sätestatud nõuetele ning keda on tunnustanud põllumajandusminister.

"(2) Põllumajandusminister võib nõukogu määruses (EÜ) nr 1782/2003 sätestatud nõuetele vastava põllumajandusnõuande süsteemi loomiseks ja selle toimimise tagamiseks, sealhulgas riigipoolsete meetmetega seotud teabe edastamise ja kvaliteetse nõuande kättesaadavuse tagamiseks, sõlmida halduslepingu põllumajandustootjaid, põllumajandussaaduste töötlejaid ning põllumajandusele teenuseid osutavaid isikuid ja nende ühendusi esindava mittetulundusühinguga, kellel on küllaldane kogemus põllumajandusnõuande valdkonnas (edaspidi koordineeriv keskus)."

Vastav leping on sõlmitud Põllumajandusministeeriumi ja Eesti Põllumajandus-Kaubanduskoja vahel (14. veebruaril 2005 haldusleping nr. 22 põllumajandusnõuande süsteemi loomiseks ja toimimiseks ning nõuandekeskuse tunnustamiseks esitatud taotluste menetlemiseks, samuti järelevalve teostamiseks).

Põllumajandusministri käskkirjadega 17. juunist ja 18. augustist 2005. a ning 12. detsembrist 2007. a. „Nõuandekeskuste nõuetele vastavaks tunnustamise ja tunnustamise kohta“ ja käskkirjaga 5. juunist 2007. a. „Kordineeriva keskuse tunnustamise kohta“ on määratud tegutsevad tunnustatud nõuandekeskused.

Konsulendid ja nõuandekeskused on omavahel seotud lepingutega. Kasutusel on nii töölepinguid, käsunduslepinguid kui töövõtulepinguid, lisaks veel nn raam- või koostöölepingud, kuid nende täpsem sisu ja vorm on konfidentsiaalsed ja lepingute kohta puudub ülevaade. Iga keskus otsustab ise, millist lepinguvormi kasutada. Kordineeriv Keskus jälgib ainult lepingu kui sellise olemasolu.

Kaudsemalt puudutavad nõuande korraldamist ka Põllumajandusministeeriumi ja Eesti Põllumajandus-Kaubanduskoja vahel sõlmitud Riigieelarvelise eraldise kasutamise lepingud (nr 56, 07. veebruaril 2007; nr.48, 21.veebruaril 2008), Põllumajandusministri 21. juuli 2000. a määrus nr 52. Põllumajanduse Registrate ja Informatsiooni Ameti põhimäärus ja Põllumajandusministri 14. oktoobri 2005. a määrus nr 102. Maamajanduse Infokeskuse põhimäärus ja struktuur.

2.3. Süsteemis tegutsevad organisatsioonid

Eestis on tegemist detsentraliseeritud nõuandesüsteemiga, kus erinevad funktsioonid on jagatud nii riiklike institutsioonide, kolmanda sektori organisatsioonide kui ka eraettevõtete vahel. Peamised süsteemi osalised on järgmised:

Põllumajandusministeerium

Nõuandesüsteemi „omanik“, vastutav süsteemi toimimise ja muutmise eest. Tagab seadusandliku raamistiku ja riikliku rahastamise. Läbi rakendusuringute programmi suunab teadusuuringuid ja teadusinfo levitamist põllumajanduses.

Nõukoda

Kutsutud tööle sektori kaasamiseks, eriarvamuste läbirääkimiseks ja suuna hoidmiseks. Nõukoja ülesanneteks on põllu- ja maamajandusliku nõuandetegevuse jälgimine, analüüsimine, hindamine ja ettepanekute tegemine tegevuste suunamiseks, muutmiseks ning ümber korraldamiseks. Nõukojas on esindatud: Eesti Konsulentide Ühing, Eesti Külade ja Väikelinnade Liikumine Kodukant, Eesti Maaturism MTÜ, Eesti Maaviljeluse Instituut, Eesti Maaülikool, Eesti Põllumajandus-Kaubanduskoda, Eesti Põllumeeste Keskliit, Eestimaa Talupidajate Keskliit, EV Põllumajandusministeerium, Jõgeva Sordiaretuse Instituut, Mahepõllumajanduse Koostöökogu, Nõuandekeskuste esindaja, Põllumajanduseriala õpetava kutseõppeasutuse esindaja).

Eesti Põllumajandus-Kaubanduskoda ja Koordineeriv Keskus (KK)

EPKK on Põllumajandusministeeriumi poolt volitatud organisatsioon nõuandetegevuse korraldamiseks ja koordineerimiseks. Selleks on EPKK juurde loodud Koordineeriv Keskus, mille ülesanne on olla tugistruktuuriks kogu süsteemile. Koordineeriv Keskus:

- töötab välja nõuandesüsteemi seisukohad, koostab ning rakendab arengu- ja tegevuskavad, kontrollib nende täitmist ja vajadusel täiendamist;
- töötab välja tagasiside süsteemi (konsulentidelt, nõuandekeskustelt, infopäevadelt, tootjatelt, teaduselt, koolitusasutustelt), korraldab info koondamise ja ettepanekute tegemise näiteks koolituste ning infopäevade korraldamiseks või trükiste koostamiseks. Koondab ka sektori vajadusi ja edastab õigetele partneritele;
- edastab nõuandja tööks vajalikku informatsiooni ja koostab ning administreerib loodud info- ja andmebaase;
- korraldab nõustajate täiendkoolitusi, sh. nõustajate järelkasvu süsteemi loomist, nõustaja kutse maine tõstmist, sobivate nõustajate leidmist;
- kujundab kogu süsteemis kasutatavate ühtsed tegevusstandardid (kaubamärk, ühiselt kasutatavad arvutiprogrammid, nõuandetoodete paketid jms);
- korraldab nõustaja tööks vajalike andmekogude/materjalide koostamise, nõustaja abivahendite ühiste hanked;
- korraldab nõuandesüsteemi järjepideva reklaami;
- arendab koostöösuhteid teiste organisatsioonidega kodu- ja välismaal.

Igapäevast nõustamise tööd suunavad KK juures lisaks üldjuhtidele (nõuandeteenistus ja teabelevi) neli üldkoordineerimisega tegelevat inimest, kes ei tegele nõustamisega, kuid püüavad tootja jaoks bürokraatlikku asjaajamist vähendada miimimumini.

Nõustamise valdkondade juhid – taimekasvatus, loomakasvatus, finantsmajandus ja muud (maaparandus, ehitus, turism jne.), koostöös vastava valdkonna konsulentidega kaardistavad valdkonnad, teevad situatsiooni kirjelduse, koostavad tegevuskava ja koolitusplaani ning analüüsivad ja suunavad konsulentide tööd. Samuti tegelevad nad nõustamistoodete arenduse ja kujundusega ja valdkonna laiendamisega. Nad tagavad süsteemi kvaliteediuringu toimumise ja teevad reklaami nõuandesüsteemile. Otsivad võimalusi koostööks teiste organisatsioonidega, otsivad uusi võimekaid konsulente, tegelevad konsulentide motivatsiooni tõstmisega jne.

EPKK osaleb ka seadusloome aruteludes, rakendab ja kontrollib lihtsustatud nõustamise süsteemi, korraldab konsulentidele alustasu maksmist, teostab järelvalvet nõuandekeskuste vastavuse osas, juurutab mentorlussüsteemi ja korraldab PIKK teabeportaali tööd.

Maakondlikud teabe- ja nõuandekeskused

Igas maakonnas on tunnustatud nõuandekeskused, kokku 15. Samuti on need keskused EPKK partnerid teabelevi valdkonnas, st. nad tegutsevad oma maakonnas nii nõuande- kui teabekeskusena. 16. nõuandekeskus asub KK juures ja koondab neid konsulente, kes ei soovinud või ei saanud siduda end maakondlike nõuandekeskustega.

Igal keskusel on atesteeritud või kutsetunnistusega konsulendid vähemalt taimekasvatuse, loomakasvatuse ja finantsmajanduse valdkondades, kellelt ostetava nõuande jaoks on tootjatel võimalik taotleda nõuandetoetust.

Maakondlikud nõuandekeskused:

- on piirkonnas kohaks, kust klient saab esmast infot, sh publikatsioone
- on piirkonnas tegutsevate konsulentide kokkusaamise kohaks
- levitavad koostöös koordineeriva keskusega riigiinfot ja teadusinfot
- suunavad kliente õige valdkonna, teema või inimese juurde
- leiavad kliendi jaoks olulise info internetist, KK andmebaasidest või muudest allikatest
- pakuvad mõningaid tugiteenuseid (nt. interneti kasutamine, paljundamine)
- koguvad tagasisidet ja koondavad klientide vajadusi piirkonnast ning edastavad selle KK-le

Konsulendid

Eestis oli 01.03.2008.a. seisuga 140 atesteeritud või kutsetunnistusega põllumajanduskonsulenti, neist kehtiva tunnistusega 114 konsulenti (sh 34 metsanduskonsulenti), kes eelkõige tegelevad individuaalnõustamisteenuste pakkumisega, kuid korraldavad oma klientidele ka info- ja õppepäevi.

Maakondlike nõuandekeskustega on neist koostöölepingud sõlminud 83 inimest (ei ole arvestatud üheksat maaparanduskonsulenti) ning perioodil 2005-2007 pakkus nõuandetoetuse raames nõustamisteenust kokku 68 konsulenti. 2007. aastal sõlmis nõustamislepinguid 42 ja lihtsustatud nõuandeskeemis osales 58 konsulenti. Perioodil 2005-2008 on 80% nõustamislepingutest teinud 30 konsulenti.

Maamajanduse Infokeskus

Jänedal paiknev infokeskus tegeleb muude funktsioonide (FADN) seas ka konsulentidele kutsekvalifikatsiooni omistamisega ja kutsekomisjoni töö korraldamisega.

Ette valmistamisel on määrus, mis annab Maamajanduse Infokeskusele riikliku maaeluvõrgustiku korraldaja rolli.

Põllumajanduslikud teadus- ja haridusasutused

Olulisemad teadustöö organisatsioonid nõuandesüsteemis on Eesti Maaviljeluse Instituut (EMVI), Jõgeva Sordiaretuse Instituut (Jõgeva SAI) ja Eesti Maaülikool (EMÜ). Tootjate ja nõustajate jaoks olulise info allikad on ka Põllumajandusuuringute Keskus (PUK), Ökoloogilise Tehnoloogia Keskus (ÖTK), Keskkonnauuringute Keskus (KUK).

Teadusasutused pakuvad koostööd ja spetsiifilist kompetentsi kõigile huvilistele. Ühelt poolt annavad nad teadusinfo sisendit põllumajandusnõustajatele. Selleks on EPKK-I sõlmitud koostöölepingud EMVI-ga (20.11.2007), Jõgeva SAI-ga (31.01.2008) ja Maaülikooliga (05.03.2008). Koostöö raames vahetatakse informatsiooni, korraldatakse põllumajandustootjatele ja nõustajatele teabeüritusi ning on tellitud ka konkreetseid trükiseid.

Kuid lisaks teadustööde tulemuste tutvustamisele erialakirjanduses, spetsiaaltrükistes, meedias, internetis ja õppepäevadel, pakuvad EMVI, Jõgeva SAI ja EMÜ ka erinevaid individuaalseid nõustamisteenuseid. Paljud tootjad pöörduvadki teadusasutuste poole nõuande saamiseks otse, ilma konsulendi vahendusega. Eelkõige teevad seda just suurtootjad ja tootmisühistud, aga ka need põllumajandustootjad, kes otsivad vastust spetsiifilistele erialaküsimustele.

Mõningal määral pakuvad nõuannet ka kutseõppeasutused, tehes seda nii individuaalnõustamise kui õppepäevade vormis.

Valitsusasutused ja riiklikud institutsioonid

Riiklikud institutsioonid, korraldades tegevusi ja järelvalvet oma vastutusalas, jagavad oma valdkonda puudutavat teavet internetisaitidel, meedias, väljastavad trükiseid, korraldavad õppe- ja infopäevi ning nõustavad ka individuaalselt, nii üksikisikuid kui organisatsioone.

Olulisemal kohal nõuandesüsteemis on Põllumajanduse Registrite ja Informatsiooni Amet (PRIA), mis korraldades põllumajandustoetuste maksmist, tagab ka nõuandetoetuse maksmise ja vastava järelvalve.

PRIA on huvitatud korrektselt täidetud toetustaotluste saamisest. Vastava teabe levitamiseks väljastab PRIA trükiseid, voldikuid ja haldab internetilehekülge. PRIA huvides on, et igas maakonnas oleks kõikidele huvilistele kättesaadav toetusmeetmete alane (vajadusel ka individuaalne) nõustamine, ja on valmis koostööks õppepäevade ja infoürituste korraldajatega. Samas ei ole PRIA ülesanne otseselt tegeleda toetustaotluste nõustamisega või koolitamisega ning tootjate ja konsulentide koordineerimatud päringud ja jooksvalt küsimustele vastamine võtab ametkonnalt oma aja. Peatselt on tööd alustav PRIA infotelefon peaks leevendama olukorda nii tootjate, konsulentide kui PRIA ametnike jaoks. Rakendumas on ka e-PRIA.

Põllumajandusliku nõuandesüsteemi osalised on ka Taimetoodangu Inspeksioon (TTI), Veterinaar- ja toiduamet (VTA), Jõudluskontrolli Keskus (JKK), Veterinaar- ja Toidulaboratoorium (VTL), Keskkonnainspeksioon (KKI) jt.

Eriala- ja tootjaorganisatsioonid

Sisuliselt kõik erialaliidud, -seltsid, -ühendused ja tootjaorganisatsioonid pakuvad nõuannet ja koolitusi nii oma liikmetele kui ka tootjatele väljaspool oma organisatsiooni.

PRIA poolt 2007 aastal läbi viidud küsitluses¹⁴, kus uuriti, millised organisatsioonid tootjate arvates esindavad nende erialaseid ja majanduslikke huve, nimetati eelkõige Talupidajate Liidu ja Põllumeeste Liidu erinevaid organisatsioone, Põllumajandus-Kaubanduskoda, Erametsaliitu, Tõuloomakasvatuse Liitu, Lihaveisekasvatajate Seltsi, Kalurite liitu, Mahepõllumajanduse Sihtasutust ja Mahetootjate Liitu ning Eesti Maaturismi. Ehkki vastused ei peegelda otseselt nõuandetegevust, võib eeldada, et nõu saamine on oluline komponent tootjate jaoks, kes pöörduvad erialaliitude poole just oma väga tootmisspetsiifiliste küsimustega.

Eriala- ja tootjaorganisatsioonide aktiivsus ja tegutsemisviisid on vägagi erinevad, sõltudes eelkõige organisatsiooni liikmete ja juhtide entusiasmist, initsiatiivikusest ja ka rahastamisvõimalustest. Kuid just erialaorganisatsioonidest saab tuua häid näiteid parima praktika kogumise ja levitamise kohta, samuti väga spetsiifiliste ja konkreetsete individuaalsete tootmis- ja majandamisnõuannete pakkumiste kohta.

Maapiirkonnas tegutsevad mittepõllumajandusliku suunitlusega nõuandeorganisatsioonid

Lisaks põllumajandusnõustajatele tegutsevad maapiirkonnas veel mitmed teised organisatsioonid, kes samuti pakuvad nõu tegutsemiseks ja ettevõtluse edendamiseks maal. Olulisemaid nõuandevõrgustikke omavad EAS maakondlike nõuandekeskuste näol, SA Erametsakeskus maakondlike metsaühistute näol, Külaliikumine Kodukant maakondlike tugikeskustena ning naisettevõtjate võrgustik (FEM projekti nõustajate ja koolituse võrgustik).

Nende koostöö põllumajandusnõustajatega on hetkel veel suures osas esmaste kontaktide loomise ja tegutsemispõhimõtete alase üldise teabe vahetamise etapis.

Sisendite müüjad jt. agrotööstuse ettevõtted

Nõuannet põllumajandustootjatele pakuvad pea kõik kommertsorganisatsioonid, nõustamine on osa müügiesindajate töökohustustest. Eelkõige konsulteerivad oma kliente sisendite müüjad (nt. väetiste ja taimekaitsevahendite, masinate ja seadmete ning söötade ja söödalisandite tarnijad). Saaduste kokkuostjad (nt. piima- ja lihatööstused) on oma nõustamistegevust viimastel aastatel vähendanud, põhjendades seda asjaoluga, et tarnijad on ühed ja samad ettevõtjad, kelle tootmine on stabiliseerunud. Probleemide korral soovitatakse pigem nõustajaid mujalt, nt sisendite müüjatelt.

Loomulikult on selline antav nõuanne eelkõige seotud kommertssettevõtte ärihuvidega, kuid siiski lähtuv põllumajandustootja vajadustest ja võimalustest. Paraku ei ole pakutavad lahendused alati majanduslikus mõttes tootjale kõige soodsamad, ehkki nõuannete sisulises õigsuses ei saa kahelda.

Paljud sisendite pakkujad on otsesidemetes suuremate tootjatega, varustades neid uusima infoga. Põllumajandusnõustajate ja nõuandekeskusteni see info sageli ei jõua, kui just nõustajad ise aktiivselt seda ei otsi. PIKK juurde loodav nn sisendite andmestik on siin ilmselt edaspidi abiks.

2.4. Nõuande kvaliteedi tagamine

Uute konsulentide otsimine ja kutsealane väljaõpe

Nii nõuandekeskuste, põllumajandustootjate kui põllumajandusorganisatsioonide arvamusiidrite ühine seisukoht on, et uute nõustajate leidmine on ühine ja üldine probleem. Konsulentitöö eeldab head väljaõpet, tugevat praktilist tausta ja sobivaid isikuomadusi. Kutse taotlemine ning töö ise ei ole eriti atraktiivne. Mõned keskused tunnevad puudust konkreetsete erialade nõustajatest, teised sooviksid suurendada konsulentide arvu või vahetada välja pensionile jäävaid nõustajaid.

Konsulentide keskmine vanus on murettekitav – ligi 60% kutsetunnistust omavatest konsulentidest on viiekümneaastased ja vanemad, alla neljakümneaastasi on kutsetunnistust omavate nõustajate seas ainult 12%.

Uute konsulentide leidmisega tegeleb EPKK Koordineeriv Keskus, kes propageerib konsulendi kutset kohtumistel Maaülikooli üliõpilastega, avaldab reklaamkirjutisi ajakirjanduses (Maaleht, tööpakkumiste portaal Hüppelaud, pikk.ee, jms) ja julgustab nõuandekeskuste töötajaid leidmaks sobivaid kandidaate. Näiteks 2007 aastal reageeris kuulutustele 29 inimest, kellest edasiseks koolitamiseks 12 välja valiti.

Kõik konsulendiks pürgijad läbivad 48-tunnise kutsealase väljaõppe. Erialalist väljaõpet ei toimu, sest konsulendiks saamise eelduseks on vastav (põllumajanduslik) eriharidus ja mõningane praktilise töö kogemus sektoris.

Konsulentide praktika süsteem

Konsulentide järelkasvu koolitamiseks ja praktiliste kogemuste jagamiseks loodi 2007 aastal praktika süsteem. Käesoleval ajal, mil Eesti Maaülikool spetsiaalselt konsulente ette ei valmista, on konsulendi praktika ainuke võimalus nõustajate väljaõppeks.

EPKK töötas välja praktika süsteemi ja kooskõlastas Põllumajandusministeeriumiga (ametlik kiri 8.7-4/7453-1 03.09.2007). Praktikandid valis ja kinnitas neile juhendaja, sõlmis vastavad käsunduslepingud, jagas informatsiooni praktikavõimaluste kohta, mis on seotud otseselt praktikandi erialaga ning tema tulevaste tööülesannetega.

2007. aastal kasutas praktika võimalust 17 tulevast konsulenti ja neid juhendas 14 kogemustega (V kutseaste) konsulenti. Praktikantide ja juhendajatele maksti tasu summas ca 0,7 milj.kr. Viis praktilik olnud inimest on omandanud juba konsulendi kutse ja järgmised neli lähevad kutseeksamisele märtsis 2008.

Nõuandekeskuste 2008 aasta küsitluse tulemustes kiideti praktikasüsteem üldiselt heaks, küll aga nimetati seda, et 4-kuud praktikat on sellisele alale sisenemiseks liiga vähe. Eriti, kui praktika langeb toetuste tippajale, ei pruugi praktikant tootjate juurde jõudagi, sest konsulendi aega täidavad toetustaotlused. Samuti piirab praktika kasutusvõimalusi riigieelarvelise rahastamise tähtajad – aruanded peavad olema esitatud novembriks. Järgmiste praktikantide praktika tundide arv kuus peaks olema väiksem kui 100 tundi ja praktika kestuseks võiks olla vähemalt kuus kuud.

Alates 2008 aastast on konsulentidel võimalik minna praktikale välismaale. EPKK KK tegeleb vastavate kontaktide otsimise ja vahendamisega. Paraku piirab osalusaktiivsust eelkõige inimeste võõrkeeletase.

KK on algatamas ka praktikasüsteemi, kus Eesti tootjaid kutsutakse nõustama väliskonsulendid ning selle nõustamisprotsessi juures saavad osaleda meie konsulendid.

Kutse omistamine

Reeglina saavad nõuandesüsteemis töötada vaid konsulendid, kellel on olemas kehtiv riiklik kutsetunnistus. Kutsekomisjon töötab Maamajanduse Infokeskuse juures Jänedal. Kutse saamiseks peab taotlema läbima kutseeksami, kus hinnatakse nii taotleja erialaseid teadmisi ja oskusi, kui ka kutsealaseid oskusi (nõustamine, sotsiaalsed oskused, analüütilised oskused, arvuti jms). Kutsetunnistus on kehtiv 5 aastat, misjärel peavad soovijad sooritama uued (taastaotleja) kutseksamid.

Põllumajandusorganisatsioonide arvamusiidrite intervjuudes ütlesid mitmed inimesed, et kutse omistamise kord on mõnevõrra jäik ja jätab kutsekvalifikatsioonita kogenud pikaajalised praktikud nii teadlaste kui tootjate hulgast, kes ei soovi ennast „alandada lasta“. Samas on kutseksamid praegu ainus võimalus baaskvalifikatsiooni tõestamiseks ja mingigi kutsestandardi säilitamiseks, seetõttu ei ole otstarbekas neist ei loobuda ega oluliselt lihtsamaks muuta. Kogenud teadlaste ja põllumajandustootjate integreerimiseks nõuandesüsteemi peaks aga leidma muid võimalusi.

Konsulentide enesetäiendus

Nõuandekeskustega seotud konsulentidel on kohustus aasta jooksul läbida vähemalt 18 tundi koolitust ja 2007 aastal kõik konsulendid selle kohustuse ka täitsid. (Põllumajandusministeeriumi andmetel osalesid konsulendid koolitustes keskmiselt 51 tunni ulatuses, s.o.6-8 päeva aastas). Koolitusi korraldab eelkõige EPKK KK, kuid nõustajatel on vaba voli valida endale sobivaid koolitusi ka ise, mida nad aktiivselt ka teevad.

Koolituse kvaliteediga on nõustajad ise üldiselt rahul. Eriti tunnustatakse pikemaajalisi erialaseid kursuseid.

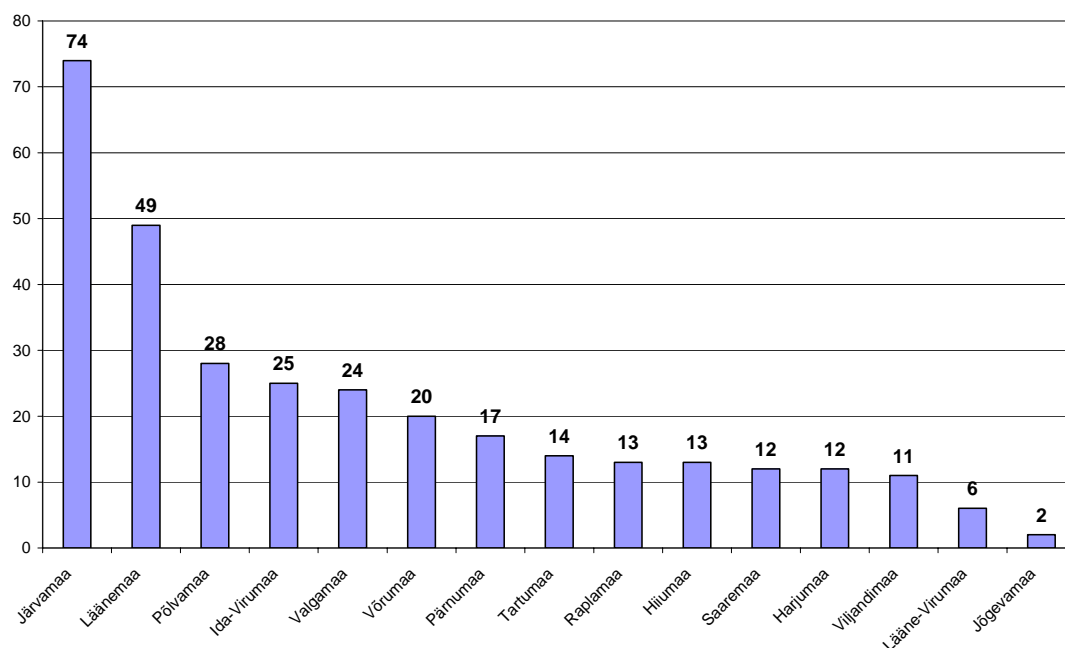
Järvamaa ja Läänemaa nõuandekeskuste konsulendid on olnud kõige agaramad osalema enesetäiendusüritustel (koolitused, seminarid, nõupäevad, reisid jms), vt. Joonis 2.

Toetusmeetmete alase nõustamise kvaliteedi tõstmiseks on EPKK KK-l plaanis alates 2008. aastast hakata rakendama teadmiste kontrolliga lõppevaid õppepäevi. Õppepäevi viib läbi PRIA, kuid kas teadmiste kontrolli hakkab tegema PRIA, KK või Põllumajandusministeerium, on hetkel veel lahtine.

Samuti on plaanis käivitada nõuande-koolitusprojekt välisnõustajate osalusel, kus meie konsulendid saavad jälgida ja osaleda välisnõustajate poolt osutatava nõuandeteenuse teostamises Eesti põllumajandustootjate juures.

Joonis 2. Konsulentide osalemine enesetäiendusüritustel, ürituste arv

Enesetäiendusega seotud üritustel osalemine 2007



Arengevestluste süsteem

2008. aastal rakendab EPKK KK arenguevestluste süsteemi konsulentide pideva arengu ja kvalifikatsiooni tõstmise toetamiseks. Plaanitud on vestluste süsteem ülevalt alla, st KK valdkondade juhid viivad vestlused läbi konsulentidega. Vestluste tulemusena peaks olema võimalik koostada individuaalsed arengukavad kõigile tegevnoostajatele ja vastavalt nendele planeerida arendustegevusi. Arenguevestluste süsteem käivitub 2008 aasta mais ja vestlusperioodiks on planeeritud 1,5 aastat.

Kvaliteedikontrolli oluliseks aspektiks võiks saada edaspidi ka konsulendi nime märkimine PRIAsse esitatavatele toetustaotlustele, mille koostamist konsulent on nõustanud. See lisab nõuandele nimelise vastutuse ja võimaldab monitoorida nõuande kvaliteeti nõustajate lõikes. Vastav ettepanek on olnud arutusel, kuid mitte otsustatud.

Tagasiside kogumine konsulendi töö kohta

Præguses nõuandesüsteemis puudub tootjaorganisatsioonidel ja/või üksiktootjatel süsteemne võimalus anda tagasisidet konsulentide pädevuse kohta, hinnata antud nõuande kvaliteeti ja otsustada nõustajate kutsesobivuse üle peale kutseksami läbimist.

KK valdkondade juhid peaksid edaspidi olema suutelised hindama oma valdkonna konsulentide pädevust ja kutsesobivust. Kuid ei nõuandekeskused ega KK ei ole korraldanud regulaarset tagasiside kogumist klientidelt. Seisukoht „turg paneb asjad paika“ ei pruugi toimida olukorras, kus nõustajatest on nappus.

Põllumajandusministeeriumi tellimisel 2006 aastal AS Resta poolt tehtud rahulolu-uuringus teostati ka tootjate rahulolu hindamine üksikkonsulentidega, kuid tegemist oli eraldiseisva uuringuga, mis ei anna alust mingiteks otsusteks või tegevusteks.

2.5. Nõuande rahastamine

Eestis on tegemist osaliselt riikliku nõuande rahastamisega, kus riik võimaldab põllumajandustootjatel kasutada individuaalset nõuandetoetust, rahastab erinevaid grupiüritusi ja massinõustamistegevusi (trükised, internetisaidid) ning toetab nõustamisega tegelevaid institutsioone ja süsteemi arendamist.

Individaalnõuande ostu toetatakse kuni 75% osas teenuse maksumusest (Nõuande- ja teabeleviteenuste toetamine (RAK meede 3.8), Nõuandetoetus ja nõuandesüsteemi toetus (MAK meede 1.3.)), toetuse maksimaalne suurus on kasvanud 9000 kroonist 2005 aastal 20 000 kroonini 2008. aastal. Tegemist on investeringutoetusega, st. taotleja saab toetuse kätte peale nõuande eest tasumist.

Alates 20. maist 2007 on tegutsevail või alles alustavatel maaettevõtjatel, kes kasutavad vähemalt 0,3 hektarit maatulundusmaad võimalik saada konsulentidelt **tasuta nõuannet** kuni kahe tunni ulatuses. Eesmärk oli luua võimalused nõuande kasutamiseks laiemale ettevõtjate ringile ka neile huvilistele, kes ei ole veel ettevõtjad, kuid soovivad uurida enda võimalusi maaettevõtluses ja võimalikke tegevusalasid. Lihtsustatud nõustamiseks võib seda nimetada eelkõige seetõttu, et nõusaaja jaoks on vähe bürokraatiat. 2008 aasta küsitluse andmetel on nii põllumajandustootjad kui nõuandekeskused selle algatusega väga rahul.

Protseduur ja lepingute raamversioonid kooskõlastati Põllumajandusministeeriumiga, (Põllumajandusministeeriumi kiri nr. 8.7-4/4369-1 05.06.2007 ja 8.7-4/40677-1 06.11.2007). Ühele konsulendile võimaldati 2007.a. perioodil 20 mai kuni 20.detsember kuni 150 tundi lihtsustatud nõustamist.

Vastava lepingu sõlmisid EPKKga 65 konsulenti ja nõustasid selle perioodi jooksul 3772 tunni jooksul ca 2000 klienti 0,95 milj. krooni eest. 2008.a. planeeritakse toetust summas 1,8 miljonit krooni.

Üleriigiliste **infopäevade korraldamist** on alates 2005 aastast toetatud (RAK m 3.8.) kuni 100%-ga abikõlblike kulude maksumusest, maksimaalselt 15 000 krooniga ühe päeva kohta. maakondlike tegevuste puhul vastavalt 80% ja 12 000 krooni.

Nõuandeorganisatsioonide arengu tarbeks võimaldati 2005 aastal ühekordset (RAK 3.8.) nõuandekeskuste starditoetust (a' 124 000) ja 2007 aastast (MAK 1.3.) nõuandesüsteemi toetust 25 000 – 400 000 kr keskuse kohta, lisaks kuni 1 870 000 krooni aastas koordineeriva keskuse töö toetamiseks, sh erialaseks täiendamiseks ja stazeerimiseks.

Uute konsulentide kaasamiseks/väljaõpetamiseks makstakse **praktikatoetust**. Süsteemi kirjeldus kooskõlastati PÕMi kirjaga 3.9.2007 nr 8.7-4/7453-1. Praktikatoetusega toetatakse konsulenti, kes teostab noore väljaõpet ja makstakse süsteemi tulnud uutele nõustajatele perioodil, millal nad ei saa veel konsulendina raha teenida.

Konsulentide praktika süsteemi loomise eesmärgiks on tagada Eesti põllumajanduse konsulentidele järelkasv ja pakkuda tulevastele ja algajatele konsulentidele vastava praktilise oskuste omandamise võimalust kogunud konsulendi juures. Võttes arvesse

konsulentide arvu nappust põllumajanduses ja seda, et Eesti Maaülikool konsulente ette ei valmista, on konsulendi praktika ainuke võimalus nõustajate väljaõppeks.

Praktika juhendajateks võivad üldjuhul olla atesteeritud või IV ja V taseme kutset omavad konsulendid, kes on soovitatavalt lepingulistes suhetes nõuandekeskustega (IV taseme kutset omavate konsulentide kasutamine praktika juhendajatena kooskõlastatitüüendavalt ka konsulentide kutsekomisjoni liikmetega). Ühel praktikajuhendajal võib samaaegselt olla kuni kaks praktikanti. Praktikandil peab olema erialane või põllumajanduslik kõrgharidus ja 2,5 - aastane erialane töökogemus viimase 5 aasta jooksul või erialane või põllumajanduslik kutsekesk- või keskeriharidus ja 4,5 - aastane erialane töökogemus viimase 7 aasta jooksul ning läbitud nõustamismetoodika koolitus (tulenevalt konsulendi kutsestandardist). Praktika läbiviimiseks peab praktika juhendajal olema koostatud praktika kava, kus on ära näidatud praktilal viibimise kohad, valdkond, käsitletavat teemad, tundide arv.

Praktikandi tasustamine toimub kuni 4 kuud ja EPKK maksab igakuiselt 100 praktikatunni eest 5000.- koos kõigi maksudega.

Praktika juhendajat tasustatakse samuti kuni 4 kuu jooksul ja EPKK maksab igakuiselt 100 praktikatunni eest 6500.- koos kõigi maksudega. Kahe praktikandi korral makstakse praktika juhendajale tasu 1,5 määraga (9750.- krooni koos kõigi maksudega).

Aktiivselt tegutsevatele konsulentidele maksab riik (EPKK vahendusel) ka nn **alustasu**, mille eesmärgiks on motiveerida konsulente teenindama laiemat klientuuri, sh nõuandetoetuse mittekasutajaid. Alustasu protseduur ja lepingute raamversioonid kinnitatud Põllumajandusministeeriumi ametliku kirjaga nr. 8.7-4/4369-1 05.06.2007.

Alustasu kasutamiseks pidi konsulent olema sõlminud vähemalt 5 individuaal-nõustamise lepingut kogusummas vähemalt 30 000 krooni. Tasu maksmiseks esitati konsulendile 2007 aastal järgmised kriteeriumid:

- Tagab 1 tööpäeva nädalas kohaloleku kokkulepitud kohas vastavas piirkonnas (eelistatult piirkondlikus keskus)
- On klientidele kogu töönael kättesaadav (telefonitsi või kohapeal)
- Sõlmib 2007. aastal vähemalt 15 individuaalse nõustamise lepingut summas vähemalt 90 000 kr
- Leiab aasta jooksul uusi kliente (kes ei ole 2005. ja 2006. a kasutanud nõuandetoetust. Iga kliendi nõustamise summa peab olema vähemalt 1000 krooni. Uue kliendi leidmiseks loetakse ka teisele/teistele konsulendile/konsulentidele kliendi leidmist.
- Osaleb reeglina valdkondlike nõustajate meeskonna töös (sh nõuandetoetete väljatöötamisel, tegevuskava koostamisel jmt.) ja KK poolt korraldatud üritustel
- Osaleb kohustuslikel koolitustel vähemalt 18 tundi aastas
- Osaleb piirkonnas õppepäevade korraldamisel, osutades abi õppepäevade läbiviimisel
- Sisestab kõikide klientide andmed ja vajadusel teeb täiendused EPKK andmebaasis
- Aitab korraldada teabelevi tagasisidet ja osaleb koordineeritud tagasiside esitamisel

- Teeb koostööd teiste konsulentidega ja tutvustab nõuandesüsteemi esinedes erinevatel üritustel, kirjutades süsteemi tutvustavaid artikleid, levitades süsteemi tutvustavat trükist vm
- Esitab valdkonna koordinaatorile kvartaliaruande teostatud tööde kohta kvartalile järgneva kuu 10. kuupäevaks (teostatud tööd, tegevused, maht). Aruanne sisaldab ettepanekuid valdkonna töö efektiivsemaks muutmisel

Alustasu saamiseks on lepingud EPKKga sõlminud 21 konsulenti. 2007 aastal oli alustasu kulu 656 000 krooni ning 2008.a. plaan 30 konsulendi alustasuks on 1,8 miljonit krooni.

Nõuandesüsteemi arendamist on riik toetanud ka **erinevate projektide rahastamisega** (koolitused, teabepäevad, trükised, uuringud ja küsitlused, metoodilised materjalid, arenguseminarid, konverentsid jms), tsentraliseeritud hangete korraldamisega (nt infotehnoloogia, koolitused), rakendusuringute ja erinevate teabelevi korraldamise tellimisega jms.

Ülevaade nõuandesüsteemi rahastamisest aastatel 1995 – 2007 on esitatud tabelis 3.

Tabel 3. Nõuandesüsteemi rahastamine 1995 - 2007 väljamaksete alusel
(Põllumajandusministeeriumi mittetäielikud andmed)

Aasta	Nõuandetoetus		Grupi- nõustamine	Muud toetused	Projektid (nn.kirjandid)	
	Lepin- guid	Eelarve	Eelarve	Eelarve	Projek- tide arv	Eelarve
1995						1 910 740
1996	1 178	2 635 000			46	2 138 083
1997	2 406	5 606 301	190 519		92	2 327 006
1998	2 894	6 652 040	400 000		105	3 572 081
1999	2 576	6 046 990	500 000		170	4 186 829
2000	2 350	5 636 477	1 761 300		250	3 665 700
2001	1 525	3 560 788	1 700 000			8 627 470
2002	756	2 485 052	1 700 000			5 000 000
2003	890	3 194 228				
2004	0	0				
2005	217	1 108 634		225 047		
2006	427	2 424 460		1 142 707		
2007	360	2 174 404		157 981		
2008	0	0				
	41 524 373		6 251 819	1 525 735		31 427 909

Aasta	MP projektid	Hanked	Süsteemi arendamine	KOKKU
	Eelarve	Eelarve	Eelarve	
1995				1 910 740
1996				4 773 083
1997				8 123 826
1998	1 070 890			11 695 010
1999	2 218 272			12 952 091
2000	2 106 933			13 170 410
2001	4 448 463			18 336 721
2002	3 306 087	20 000	1 759 381	14 270 520
2003		229 500	500 000	3 923 728
2004		28 000	3 553 000	3 581 000
2005			3 570 000	4 903 681
2006		385 000	5 100 000	9 052 167
2007		693 490	12 100 000	15 125 875
2008		2 767 375	10 400 000	13 167 375
	13 150 645	4 123 365	36 982 381	134 986 227

3. Hinnangud süsteemile

3.1. Informatsiooni ja teabe liikumine põllumajanduses

Sotsiaalmajanduslik keskkond, milles leiab aset põllumajandustootmine, on viimastel aastatel olnud ühe kiirenevas muutumises. Tootjate ootusi info- ja teabelevile mõjutavad ühelt poolt arengud põllumajandustoodete turul, konkurents, kallinevad sisendite hinnad, nõuded toodete kvaliteedile, keskkonnanõuded jms. Teisalt kõrgendab ootusi uute infotehnoloogiliste vahendite ja kommunikatsioonisüsteemide areng ning levik maapiirkondadesse.

Maailma arenenud riikides on muutumas arusaam informatsiooni- ja teabelevi süsteemide kontseptsioonist. Kaheksakümnendatel aastatel käsitleti põllumajandustootjat kui teabe kasutajat, lõpptarbijat. Avalik sektori tähelepanufookuses oli rakendusuringute toetamine, et „toota“ teavet põllumajanduse jaoks.

Üheksakümnendendatel hakkas levima PITS kontseptsioon (*põllumajanduslik informatsiooni ja teabelevi süsteem = AKIS – agricultural knowledge and information system*), mis lisaks teadmiste „tootmisele“ võttis fookusesse ka teabelevi korraldamise. Tugevamalt seoti omavahel teadus, haridus ja nõustamine. Käivitusid esmased tagasisidekanalid tootjalt (läbi nõustajate) teadusasutusteni.

Käesoleval sajandil on teabelevi kontseptsioon jälle muutumas. Põllumajandustootjat ei käsitleta enam teabe tarbijana, vaid selle tellijana. Fookuses on innovatsioonisüsteemide arendamine, mille peamiseks ilminguks on võrgustik kõigi institutsioonide, ettevõtete ja üksikisikute vahel, kes loovad uusi tooteid, käivitavad uusi protsesse ja organiseeruvad uuel moel. Avalik sektor toetab innovatsiooni interaktsioonivõimaluste loomisega nii seadusandlikul, rahaliselt kui organisatsiooniliselt (koordineerivalt)⁴⁸. Siia valdkonda kuuluvad ka sellised EL algatused nagu Riiklik maaeluvõrgustik.

Sarnased kontseptuaalsed muutused on leidnud aset (küll mõningase viivisega) ka Eestis. Põllumajandustootjate vajadust info ja teabe järele ning info kasutamist uuris 2000 aastal Eesti Konjukturiinstituut¹³, 2002 aastal SaarPoll¹² ja 2006-2007 aastal Eesti Maaülikool¹⁵ ja OÜ Maaelu Arengu Instituut¹¹ ning osaliselt ka AS Resta¹⁰.

Kuna erinevad uuringud kasutasid erinevate valikvastuste loendeid, ka olid valimid erinevad, ei saa neid võrrelda üks-ühele. Küll aga ilmnevad selged arengusuunad, mis ühtivad ülalkirjeldatud arengutega muus maailmas.

Oluline on siinkohal nimetada, et **selge piiri tõmbamine, mis on informatsioon või teave ja mis on nõuanne, on sisuliselt võimatu**. Iga nõuanne sisaldab alati informatsiooni ja iga teabepäringu taga on sisuliselt mingi nõu saamise vajadus⁴⁵. Selgelt osutasid sellele ka 2008 aasta tootjate küsitlus kui tehtud intervjuud. Seega tuleks infolevi ja nõustamist käsitleda koos ja ka süsteem peaks suutma pakkuda neid integreeritult.

Infoallikate ja -kanalite kasutamine

Ootuspärane trend aastatel 2000-2007 on **interneti osatähtsuse kiire tõus** üheks olulisemaks info allikaks ja ka -kanaliks. Paraku ei ole uuritud, milliseid veebilehti tootjad eelkõige külastavad ja milline neist on nende nõ esimene valik infootsingute alustamiseks.

Pingerida on läbi aastate juhtinud trükiajakirjandus (eelkõige Maaleht), väga oluliseks on muutunud PRIA (kuna infovajadus toetuste osas on suur, tähtsustub toetustega seonduv peamine infokanal). Tõusnud on ka infopäevade ja seminaride koht pingereas. Mõistetav on televisiooni ja raadio kui üldiste massikommunikatsioonikanalite olulisuse langus olukorras, kus infovajadus muutub järjest spetsiifilisemaks. Ehk on see selgitus ka tuttavate ja teiste tootjate kui infokanalite osatähtsuse mõningasele vähenemisele.

Nõustajad ja tootjate organisatsioonid püsivad pingereas pidevalt tagapool, mis näitab, et olukorras, kus info on vabalt kättesaadav, ei ole nende toimimine lihtsalt **infokanalina** ei oodatud ega ka ehk mitte teadvustatud.

Tabel 4. Infoallikate pingeread 2000 – 2007 uuringute põhjal.

2001 KI	2002 SaarPoll	2006-2007 MÜ
Maaleht	Maaleht	Ajalehed, ajakirjad
TV	TV	PRIA
Raadio	Teised tootjad	Internet
Päevalehed	Valdade infolehed	Infopäevad, seminarid
„Hüva nõu“	Raadio	Erialakirjandus
Teised tootjad	Infopäevad, seminarid	Pm sisendite müüjad
Infopäevad, seminarid	Kohalikud omavalitsused	Tuttavad
Nõustajad	PM trükised	TV
Maamajandus	Internet	Raadio
Tootjate liidud	Tootjate Liidud	Nõustajad
EPKK väljaanded	Nõustajad	Tootjate Liidud
Internet	Päevalehed	Nõustamiskeskused
		Teadusasutused

2006. aasta põllumajandustootjate teabevajaduse uuring täpsustas ka infokanaleid, mida erialaliidud kasutavad oma liikmete informeerimiseks. Piirkondlike ja erialaste põllumajanduslike organisatsioonide esindajad nimetasid oma peamiste tegevustena lisaks liikmete huvide esindamisele eelkõige just liikmete omavahelise suhtlemise, infovahetuse ja koolitamise/nõustamise korraldamist.

Kõige levinumad on telefonivestlused, info saatmine e-posti vahendusel, koosolekud ja kutsutud esinejatega loengud ning infopäevad. Olulisel kohal on ka veebileht ning trükitud infomaterjal. Harvemini pakutakse praktilisi õppusi, õppesõite ning pikemaid koolitusi.

Loetelust nähtub, et **kaasaegsete elektrooniliste teabekanalite võimalusi kasutatakse põllumajanduses vähe**. On levinud maililistid ja on olemas üksikud portaalid. Veebikataloogid, uudistegrupid, veebifoorumid, võrguajakirjandus, reaalajasuhtlus, sõnumiedastus, ajaveebid ja wiki-lahendused on vähelevinud või on neid raske tuvastada. Isegi praeguseks nii igapäevaseks muutunud veebilehtede kvaliteet on äärmiselt ebahühtlane. Näiteks võiks ju kasutama hakata SMS teavitusi meetmete avanemisest ja tähtaegadest, pakkuda wiki-lahendusi agrotehnika ja parima praktika kasutamise kohta, luua reaalajafoorume aktuaalsete arutlusteemadega jms.

Käesoleva uuringu raames viidi läbi 89 põllumajandusvaldkonna organisatsiooni veebilehtede hindamine, kus hinnati lehti viie näitaja alusel: kiirus, visuaalne atraktiivsus, infoküllus, navigeerimine ja lehekülje uuendamine. (Vt Lisa 4).

Hästi töötavad ja operatiivselt on uuendatud Põllumajandusministeeriumi ja selle valitsemisala organisatsioonide veebilehed, samuti Maaülikooli, Erametsaliidu, Eesti Põllumeeste Keskliidu, EPKK, mitmete erialaliitude ja mõne nõuandekeskuse kodulehed. Samas ei ole võimalik leida veebilehti paljude maakondlike taluliitude ja tootjate liitude kohta (va keskliitude kodulehel olev info). Ligi kolmandiku lehtede peamiseks probleemiks on aegunud info ja uuenduste puudumine.

PIKK portaal on pälvinud kriitikat mitmest suunast, samas on see praegu ainus organisatsioonideüleene regulaarselt uuendatav põllumajandussuunitlusega infoportaal. Peale portaali uuendamist ei ole rakendunud veel statistikamoodul, kuid vanal platvormil olnud portaali kasutaja statistika põhjal võib väita, et ühes kuus oli ca 160 000 külastust. Huvi pakkusid eelkõige: toetuse otsing, nõuandekeskused maakondades, sündmuste kalender, põllumehe e-uudised, uudised, taimekasvatus, maaelu arengutoetused, kuulutused, loomakasvatus, turuinfo, uudiste arhiiv, ilmaprognoosid, uut teaduselt.

Portaali lähiaja edasiarendused lisavad sisendireklaami ja õppepäevade ja ürituste materjalid leheküljed.

Info usaldusväarsus

Informatsiooni ja teabe usaldusväarsuse kohta põllumajanduses otseseid uuringuid teostatud ei ole. Rääkides info usaldusväarsusest peab silmas pidama, et sellele teemale on kaks erinevat lähenemisviisi:

- informatsiooni tegelik tõesus, vastavus kontrollitud faktidele;
- subjektiivne taju informatsiooni usaldusväarsuse kohta

Viimast aspekti uuriti põgusalt 2000 aastal SaarPolli¹² poolt. Selgus, et kõige enam usaldavad põllumehed “endasuguseid” ehk teisi tootjaid. Teisel kohal on teadlased, kolmandal-neljandal kohal põllumajandusnõustajad ja põllumeeste organisatsioonid ja liidud. Järgnesid televisioon, põllumajandusministeerium ning ajakirjandus (eelkõige „Maaleht“).

Üldiselt loeti saadaolevat teavet usaldusväärseks ja selles ei kaheldud.

Informatsiooni usaldatavuse küsimus võib lähiaastatel tõenäoliselt tõusta fookusesse seoses interneti ja „uue meedia“ plahvatusliku levikuga. Kui veel kümme aastat tagasi oli veebis kättesaadav informatsioon reeglina kontrollitud ja selle õigsuse eest vastutas konkreetne organisatsioon või isik, siis tehnika arenguga kaasnev "igamehe ajakirjandus" veebis enam sellisele kontrollile ei allu⁴⁹. Ainult informatsiooni tarbija enda kogemused ja teadmised võivad aidata fakte fiktsioonist eristada ja järjest olulisemaks muutub infoallika usaldusväarsuse tõestamise vajalikkus.

Infovajadus ja info kättesaadavus

2000. aastal vajasisid põllumajandustootjad infot eelkõige olulisemate põllumajanduslike tegevusvaldkondade kohta, nagu teraviljakasvatus, piimatootmine, veisekasvatus ja söödakultuuride kasvatus. Puudust tundsid tootjad infost kokkuostuhindade ja toetusprogrammide kohta. Tootmisalase infopuuduse pingerida juhtisid taimehaigused ja tõrje ning tehnika ja seadmete ost ja kasutamine. Suhteliselt vähe tunti puudust turustusalasest infost.

Juba 2002. aastal oli pilt veidi muutunud. Info (EL) toetusprogrammide kohta oli jätkuvalt nõutud, kuid toodete turustusvõimaluste kohta oli infovajadus ja ka –puudus pingerea esiosas. Seevastu tootmissaaduste hinnainfo puudumise üle aga enam eriti ei kurdetud.

2007. aastal, kui uuriti teabe-, nõustamis- ja koolitusvajadusi, siis juhtisid infovajaduse osas ikkagi traditsioonilised põllumajandustoetuste, taimekasvatuse, loomakasvatuse ning turunduse ja müügi valdkonnad.

Märgatav on aga muutus infovajaduse laienemise suunas. Võrreldes varasemaga oodatakse väga spetsiifilist tootmisinfot kõikvõimalikest valdkondadest, mille ühisnimetaja võiks olla uued tehnoloogiad ja tootmise mitmekesistamine. Selgelt kerkib esile ka infovajadus nõuetele vastavuse, investeringute tulemuslikkuse ja keskkonnakaitse kohta, aga ka huvi tundmine maaelu küsimuste vastu laiemalt.

Seda kinnitab ka A.Laansalu kokkuvõte²⁶ perioodil 2002-2006 läbi viidud põllumajandustootjate arvamusuuringutest: „Kommunikatsiooni raskuspunkt on kandunud põllumajanduse temaatikast ja ELi toetustega seonduvalt infolt ja teavitustöölt kogu maaelu arenguga (sh kalandusega) seotud probleemidele, operatiivsemale infovahetusele ja vajadusele otsuste vastuvõtmise protsessis kompetentselt kaasa rääkida“.

Hinnangutes info kättesaadavusele ja selle usaldusväarsusele ilmnevad esmapilgul vastuolud nii uuringute vahel kui samade uuringu raames. Näiteks valdav osa 2000. aastal küsitletutest on samaaegselt nõus järgmiste väidetega:

- Põllumajandusettevõtlast puudutavat infot on üldiselt liiga vähe;
- On küll palju üldist informatsiooni, aga konkreetseid vastuseid küsimustele leiab harva;
- Tegelikult on informatsioon kõigile, kes vähegi viitsivad ise otsida, kättesaadav. „Kes otsib, see leiab“.

Seda, et info ja teabe kättesaadavus ei ole objektiivne probleem, vaid subjektiivse taju küsimus, kinnitavad kaudselt ka EMÜ 2007 aasta uuringu leiud:

- mida suurem on ettevõtte, seda parem on selle ülevaade ja hinnang teabe kättesaadavusele;
- põllumajandustoetuste taotlemise alast teavet hinnatakse hästi kättesaadavaks nii suur- kui väiketootjate poolt.

Teisisõnu, kui teabe saamine on nii oluline (nt toetuse saamiseks või tootmise korraldamiseks), et selle leidmiseks tehakse pingutusi, siis ilmneb, et teave on kättesaadav. Kui teavet ei vajata või infot ei otsita, jääb inimesele ka mulje, et seda ei ole, on vähe või on see raskesti kättesaadav. **Peamiseks piiravaks teguriks on siinjuures info otsimiseks kuluv aeg.**

Suurtootmises, kus toimub spetsialiseerumine ning on olemas väljakujunenud suhete- ja teabevahetuse võrgustik, leiavad inimesed teabele ligipääsu kiiremini. Mida väiksem on tootmisettevõtte, seda keerulisem on tootjal oma põhitegevuse kõrvalt leida aega nii informatsiooni otsimiseks kui suhetevõrgustiku kujundamiseks.

Informatsiooni olemasolule, kuid selle leidmise keerukusele ja ajakulule viitavad ka uuringute vabavastused ja fookusgruppide ning seminaride materjalid. Küsitletud isikud mõnivad, et kogu vajalik teave on olemas, kuid lihtsam on helistada vastavasse asutusse või organisatsiooni kui leida vajalik teave üles näiteks nende koduleheküljelt.

Samas lisatakse ka, et helistamistele reageeritakse abivalmilt ja positiivselt ning püütakse aidata ja kui rääkida õige inimesega, saavad kõik küsimused vastuse.

Pigem ongi probleemiks selle „õige inimese“ üles leidmine. Tänapäevases infokülluses ei olegi võimalik kogu olemasolevat teavet süstematiseerida ja struktureerida. Palju olulisem on teabevõrgustike loomine, aitamaks kiiremini leida seda „õiget inimest“ või infoallikat.

3.2. Põllumajanduse ja maaettevõtlusega seotud asutuste ning organisatsioonide poolt pakutavate informatsiooni- ja teabeteenuste valik.

Hetkel pakutav informatsiooni- ja teabeteenuste valik on vägagi laiaulatuslik, samuti on küllaltki laialdane teenuste esitamise viis. Infot on võimalik saada organisatsioonide veebisaitidelt, teha infopäringuid telefonitsi või e-kirjaga, saada trükiseid ja uudiskirju (tellida saab ka posti teel), külastada konkreetset organisatsiooni (paljudel juhtudel on võimalik kutsuda organisatsiooni esindaja ka kohapeale) või osaleda infopäevadel, koolitustel vm üritustel.

Organisatsioonide kontaktide leidmine on lihtne, ka inimesele, kel puuduvad kogemused info otsimiseks. Kontaktandmed on saadaval infotelefonides, telefonikataloogides, trükistes ja veebilehekülgedel, sh ohrate viidetega teistele sarnastele lehekülgedele. Vajaliku kontakti leidmisel ei ole abiks mitte ainult

maakondlikud nõuandekeskused vaid ka teised põllumajanduslikud organisatsioonid, kes reeglina aitavad infovajajal jõuda sobiva allikani.

Üldisi infoteenuseid pakutakse reeglina tasuta, väga spetsiifiline info või konkreetne nõuanne võib olla ka tasuline.

Riigiinfo

Põllumajandusministeeriumi valitsemisalas olevad asutused ja organisatsioonid esitavad ülevaateid õigusaktidest ja nende muudatustest, arengukavadest ja – programmidest, rahastamise ja toetuse saamise võimalustest ning tingimustest.

Samuti levitavad riigiinfot maakondlikud nõuandekeskused, tootjate ühendused (ETKL, EPL, EPKK), erialaliidud, -ühendused ja –seltsid ning konsulendid. Laia elanikkonda puudutav teave ilmub ajakirjanduses.

Informatsiooni levi on olnud kasutajate sõnul operatiivne (maililistide teel ja internetis) ning reeglina viidetega täiendavatele informatsiooniallikatele.

Problemaatilisem pool on uute seaduseelnõude ettevalmistamine. 2008. aastal läbi viidud põllumajandustootjate ja konsulentide küsitlustes ning intervjuudes rõhutati korduvalt määruste läbimõtlematust, st raskusi määruste rakendamisel konkreetsetes tootmistingimustes. Konsulentide ettepanek oli kaasata neid rohkem seadusloomesse ja kasutada nende praktilist kogemust määruste nõ „läbi mängimisel“.

Ka oli palju etteheiteid määruste hilinemise kohta, st väga lühikeseks jääva ettevalmistusaja kohta enne määruse rakendumist. Kohati jäi intervjuudest mulje, et tootjad ja nõustajad on kaotanud lootuse, et selles osas üldse midagi paraneks.

Teadusinfo

Ministeeriumi valitsemisalasse kuuluvad teadusasutused Eesti Maaviljeluse Instituut ja Jõgeva Sordiaretuse Instituut, Põllumajandusuuringute Keskus ning (Haridus- ja teadusministeeriumi valitsemisalas olev) Eesti Maaülikool on peamised põllumajandusliku teadusinfo tootmise kohad Eestis.

Uue rakendusuringute programmi raames (2008 – 2014) avaneb teadlaste kõrval ka põllumajandussektoril võimalus uurimist vajavaid teemasid välja pakkuda, mida siis võimalusel võetakse aluseks projektikonkursi väljakuulutamisel.

Hinnangutes teadusinfo levikule peituvad samasugused vasturääkivused, kui muu info leviku osas. Mitmete töögruppide ja seminaride materjalidest kumab etteheiteid teadusinfo vähesele levikule, samas kinnitavad 2008 aastal intervjuueritud tootjad ja konsulendid, et teadusasutused on koostöövalmid ja kui nende poole pöörduda, saab sealt ammendavaid vastuseid. Ehk siis teisisõnu – teadlastele heidetakse ette pigem vähest initsiatiivi teabelevi algatamisel, kui et koostöö ja infomaterjalide tegelikku puudumist.

Rakendusuuringu programme raames korraldavad teadusasutused populariseeritud teadusinfo levikut, eeskätt õppepäevade ja trükiste vormis. Samas ei ole rakendusuuringu programme info levitamist eraldi sätestatud, küll on vastav küsimus programmi lepingute taotlusvormis. Info levitamise kohustus tuleneb seega vaid avaliku teabe seadusest ja teadlaste sotsiaalsest vastutusest. (Üldised tegevused on kokku lepitud ka teadusasutuste ja nt KK koostöölepingutes).

Eestis ei ole spetsiaalselt uuritud, kuidas muuta teadusinfo populariseerimist ja levitamist teadusasutuste jaoks atraktiivsemaks. Kui lähtuda T.Tydeni Dalarna ja Uppsala (Rootsi) ülikoolides läbi viidud teadusinfo levi uuringutest^{50,51}, siis need näitasid, et vaja on nii kohustust (lepingutes sätestatud), oskusi (koolitused) kui võimalusi info levitamiseks (sobivate trükiste olemasolu, kirjastamiskeskus jms), kuid olukord ei lahene enne, kui on muudetud teadlaste motiveerimispõhimõtteid. Niikaua, kui teadustöö tegijad ei saa ametlikku tunnustust oma tegevuse populariseerimise ja levitamise eest, muutust tõenäoliselt ei tule. Samas on Eesti põllumajandusteadlased osa rahvusvahelisest teadlaskonnast ja peavad lähtuma rahvusvaheliselt aktsepteeritavast reeglistikust. Ehk siis teadlaste endi huvi on eelkõige suunatud ikkagi teadustööde kirjutamisele ja publitseerimisele.

Konkreetsete teadusasutuste puhul võiks abi olla nn instituudisiseses teabekeskuse rakendamises, mille ülesanne oleks eelkõige instituudi teadusinfo koondamine, populariseerimine ja levitamine (Vrd. Uppsala Põllumajandusülikooli teabekeskus).

Senise populariseerimistegevuse arvestamine rakendusuuringu tellimuste puhul võiks ka ilmselt olla motiveeriv.

Suur kitsaskoht teadusinfo ja uuringutulemuste levikul tootjateni on killustatus. Teadusasutused ja keskused töötavad omaette (näiteks annavad välja oma valdkonna trükiseid), koostöö teiste organisatsioonide ja nn lõpptarbijaga on küll olemas, kuid tegevused tervikuna ei ole koordineeritud. Tootja jaoks puudub ühtne tervikpilt ja üldistused. Ka ei ole süsteemseid sidemeid teadlaste ja katsevõrgustikke omavate keskuste vahel. Näiteks PUK-il on olemas väga hea seireandmestik, kuid puuduvad teadustöötajad.

Nõuandekeskuste poolt pakutavate teenuste valik, nende kasutamine ja hinnangud nõuandekeskustele

Kõik tunnustatud nõuandekeskused täidavad neile pandud ülesannet tegeleda info- ja teabe levitamisega ning tugiteenuste osutamisega:

- kliendile sobivate toetuste kordade selgitamine ja taotlusvormide täitmise juhendamine või täitmine,
- põllumajandustootjat abistamine lepingute sõlmimisel,
- kliendile vajaliku info ja kontaktide või sobiva nõustaja leidmine,
- riigiinfo ja turuinfo vahendamine, seaduste-määruste selgitamine,
- infomaterjalide ja väikestruktuuride jagamine,
- ettepanekute, märkuste ja kriitika vahendamine ministriumidele ja allasutustele ning tootjaorganisatsioonidele,
- põllumajandusega seotud nõuande- ja infopäevade korraldamine,
- materjali paljundamine, interneti kasutamise

ning nõuande pakkumisega vähemalt taimekasvatuse, loomakasvatuse ja finantsmajanduse valdkondades:

- **Loomakasvatus**, eeskätt veise- ja seakasvatus, sh söödaratsioonide ja söötmisskeemide koostamine, loomade pidamine, tootmise tehnoloogia, loomade tervishoid jms. Nõustamisega kaasneb söödaproovide võtmise teenus.
- **Taimekasvatus**, eeskätt väetuspõhiste koostamine, viljavaheldus- ja külvikorraplaanide koostamine, rohumaaviljelus, söödatootmine. Nõustamisega kaasneb mullaproovide võtmise teenus atesteeritud mullaproovivõtjate poolt. Reeglina pakutakse ka põlluraamatu pidamise teenust ja maade mõõdistamist GPSga.
- **Finantsmajandus ja raamatupidamine**, eeskätt äriplaanid, arengukavad, ettevõtlike efektiivsuse näitajad, investeringutaotlused, ettevõtte majandustegevuse ökonoomiline analüüs, raamatupidamise sisseseadmine ja korraldamine, maksustamine, raamatupidamisalased seadused jm. Reeglina pakutakse ka raamatupidamisteenust.

Kõik keskused pakuvad (loe – peaksid pakkuma) abi tootmise vastavusse viimiseks Euroopa Liidus rakendatavate loomakaitse, taimekaitse, veekaitse, toiduohutuse ja keskkonnanõuetega. Tegelik valmisolek selleks hetkel veel puudub.

Läbi nõuandekeskuste on kättesaadavad ka põllumajandusliku keskkonnaga seonduv ja mahetootmise alane nõuanne ja teave, sh. põllumajanduslik keskkonnatoetus; Natura 2000, mahepõllumajandusele üleminekuplaani koostamine, sõnnikumajandus jms. (Eraldi toovad selle välja KKN, Harju, Hiiu, Ida-Viru, Saare, Tartu, Valga, Viljandi).

Ükski keskus ei tegele ainult minimaalselt nõutavaga, teenuste ja nõuandevaldkondade valik on laiem. Kuna nõuandekeskuste ülesanne kõigis maakondades on leida ja vahendada vajalikke nõustajaid tootjale, siis oleks

ebakorrektna öelda, et all-loetletud nõustamisvaldkonnad on esindatud ainult konkreetsetes maakondades. Küll aga on need välja reklaamitud just nende nõuandekeskuste poolt.

- Lihaveisekasvatuse (KKN, Tartu, Saare)
- Kalakasvatuse, kalade tervishoid, vesiviljelus, sisevete kalandus (KKN, Tartu, Viljandi)
- Linnukasvatuse (Harju)
- Karusloomakasvatuse (Harju, Tartu, Valga)
- Lambakasvatuse (Hiiu, Saare, Tartu)
- Mesinduse (Saare, Tartu)
- Marja- ja puuviljakasvatuse, aianduse (Hiiu, Pärnu)
- Seemnekasvatuse (Hiiu)
- Seenekasvatuse (Pärnu)
- Maaparanduse (KKN, Pärnu, Valga)
- Põllumajanduse mehhaniseerimise (Tartu, Valga)
- Metsamajanduse (Harju, Lääne, Pärnu, Tartu, Valga, Viljandi)
- Tsiviil- ja põllumajandusehituse (Põlva, Saare)
- Taluturismi (Hiiu)
- Töötervishoid, tööohutus (Harju, Saare)
- Kodumajanduse (Harju)
- Juriidiline nõuanne (Tartu)

Lisaks pakutakse veel mitmesuguseid teenuseid, näiteks:

- ettevõtete (FIE, AS, OÜ, TÜ, MTÜ) registrisse kandmine,
- ostu- ja müügikuulutuste vahendamine,
- põlluraamatu ja muude vormide müük jms.

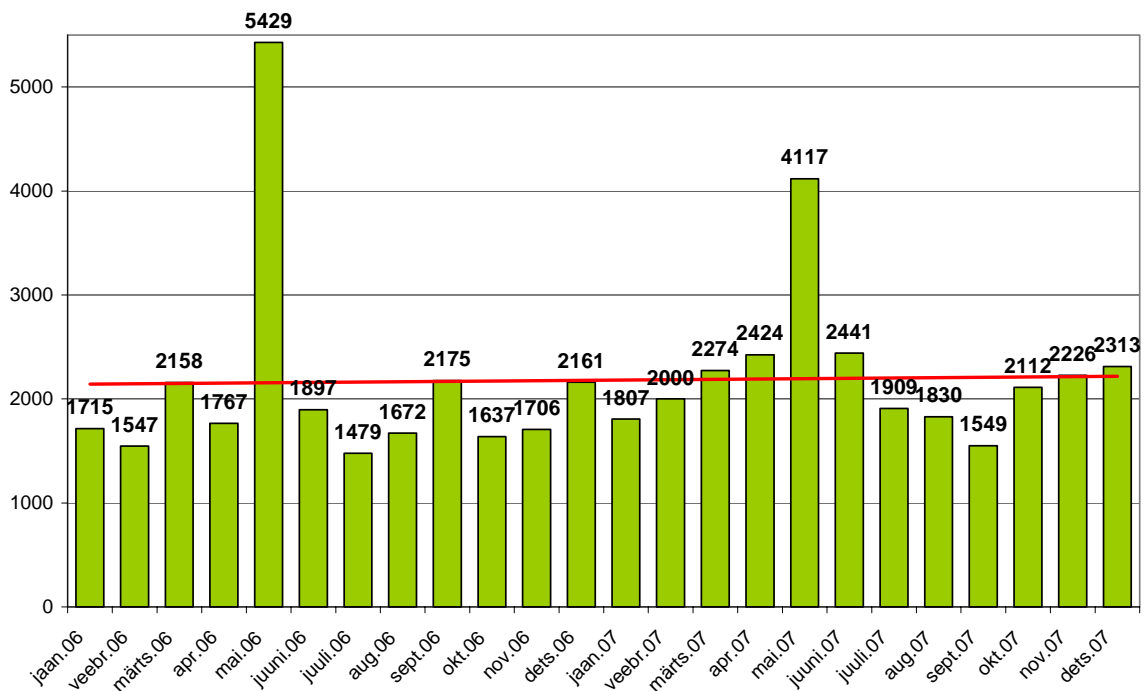
Nõuandekeskuste klientuur on igal pool küllaltki varieeruv. Eelkõige on klientideks ja maaelanikud ja põllumajandustootjad (vähemal määral teised ettevõtted). Sagedamini väike- ja keskmised tootjad, sekka ka suurtootjaid. Infot otsivad keskustest ka teised organisatsioonid, näiteks kohalikud omavalitsused. Valdavalt on tegemist korduvklientidega, kuid pidevalt on ka juhupöördujaid. Peamiselt helistatakse ja lepitakse kokku kohtumise aeg, st näost-näkkude kontakt on klientide jaoks enamasti oluline. On ka etteteatamata sisseastujaid ja päringuid telefoni teel. Maili kasutavad maaelanikud siiski vähem.

Pakutavast teenuste valikust kasutatakse kõige enam võimalust saada korraga nii infot kui nõustamist toetuste kohta. Järgnevad tootmist ja turgu puudutavad päringud ning raamatupidamist, maksustamist ja seadusandlust puudutavad päringud (Vt Tabel 5).

Sealjuures on infonõudlus läbi aasta üsnagi ühtlane, suurenedes hüppeliselt ainult toetustaoetluste esitamise perioodil. 2006 aastal vastasid teabekeskused kokku 25343 ja 2007 aastal 27002 infopäringule.

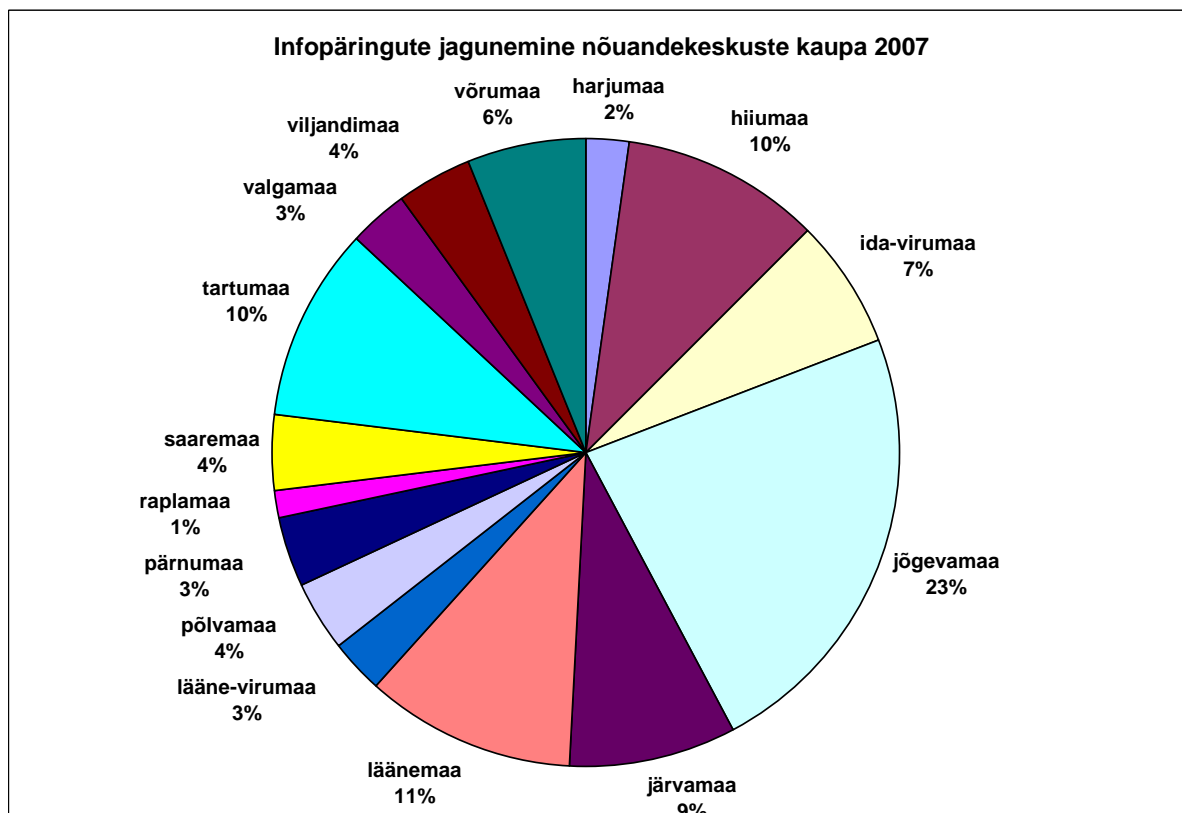
Joonis 3.

Nõuandekeskustele esitatud päringud jaanuar 2006 - detsember 2007



Joonis 4.

Infopäringute jagunemine nõuandekeskuste kaupa 2007

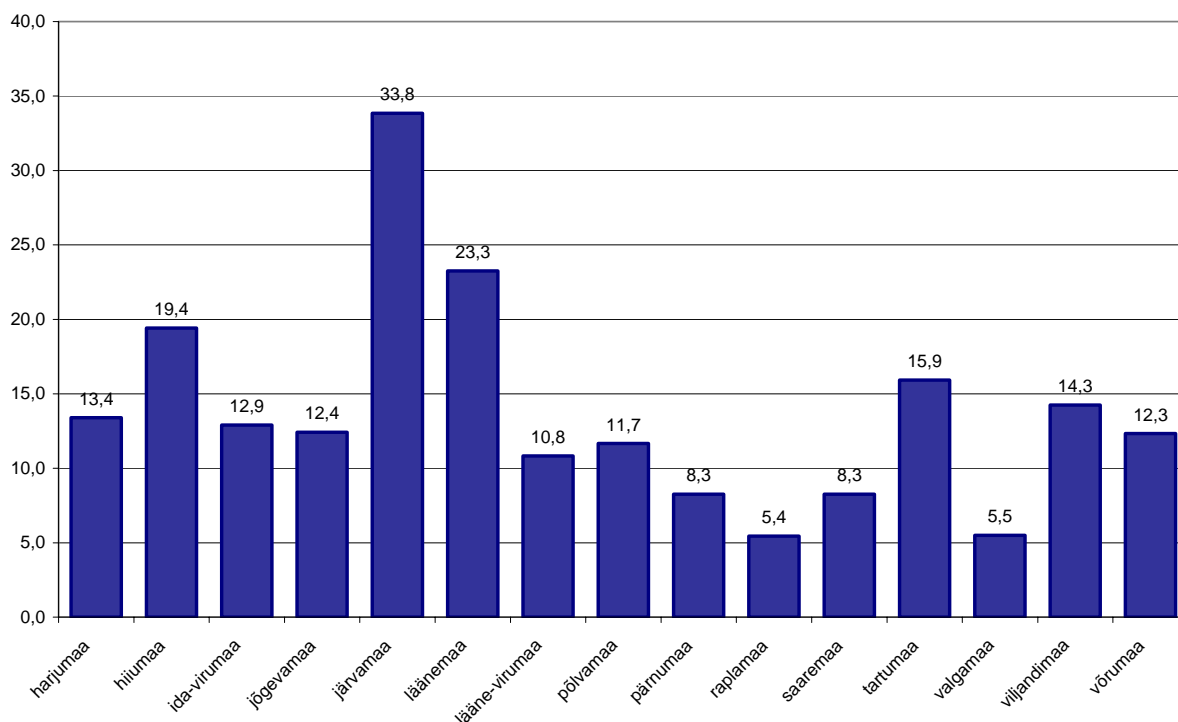


Tabel 5. Infopäringud nõuandekeskustele enamküsitud teemade löikes 2007.
(Esitatud 75% kõigist infopäringutest. Allikas: EPKK)

Päringu teema	Kvartal 2007				Kokku
	I	II	III	IV	
Toetused	2413	3528	1291	3096	10328
Ebasoodsamate piirkondade toetus	279	539	115		933
Elatustalude kohanemise toetus	223			252	475
Noorte põllumajandustootjate tegevuse alustamine				338	338
Nõuandesüsteemi ja -teenuste toetamine				141	141
Investeeringud mikropõllumaj. tootjate arendamiseks			205	1205	1410
Põllumajandustootjate pikaajalised investeeringud			92	450	542
Maaelu arengukava toetused	466	534	330		1330
NATURA 2000 alade toetus	100	290			390
Põllumajanduslik keskkonnatoetus	492	762	232		1486
Põllumajandusloomade kasvatamise toetus	379	264			643
Sõnnikuhoidlale esitatavate veekaitseõuetega vastavusse viimise toetus				164	164
Ühtne pindalatoetus ja põllumajanduskultuuri kasvatamise täiendav otsetoetus	474	1139	317	546	2476
Müük ja turg	796	1072	1143	786	3797
Loomade ost-müük	168		179		347
Piimaturg	120	172	126	201	619
Rapsi müügi võimalused, hind turul			189	146	335
Silo ja heina müük	166				166
Sisendite müük		200			200
Sisendite ost	223	470	235	209	1137
Teravilja müük	119	230	414	230	993
Põllumajanduslik tootmine	823	2296	1083	527	4729
Loomakasvatus	149				149
Mahepõllumajanduslik tootmine	141	148	110		399
Mullaproovid	128	217	218		563
Põlluraamat		484	306		790
Söödad	120	165	89	168	542
Taimekaitsevahendid		250	106		356
Tuulekaer – teavitamine ja tõrje		142			142
Viljavaheldusplaan		309	103		412
Väetised	285	229		359	873
Väetusplaan		352	151		503
Raamatupidamine ja maksud	823	279	199	274	1575
Raamatupidamine	268	279	199	274	1020
Muudatused maksu- ja palgaseaduses	116				116
Tuludeklaratsioon, maksustamine	439				439
KOKKU	4855	7175	3716	4683	20429

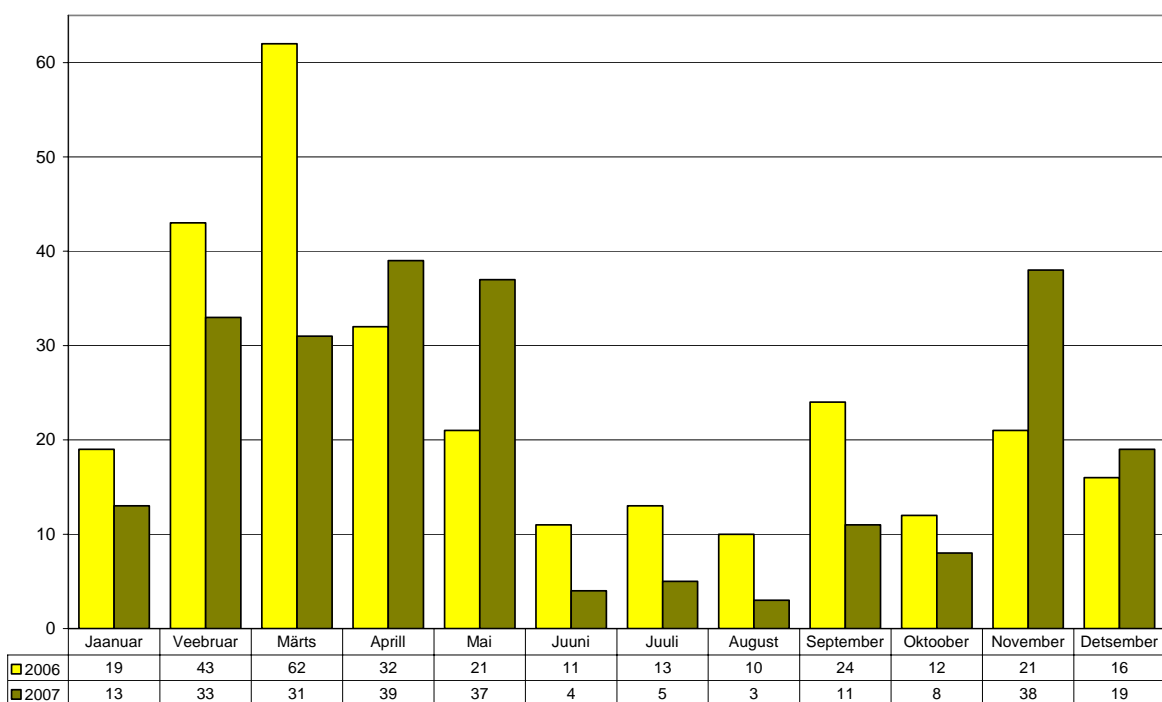
Joonis 5. Infopäringud teemade ja keskuste löikes.

Erinevate teemadega pöördumiste arv keskmiselt 2007



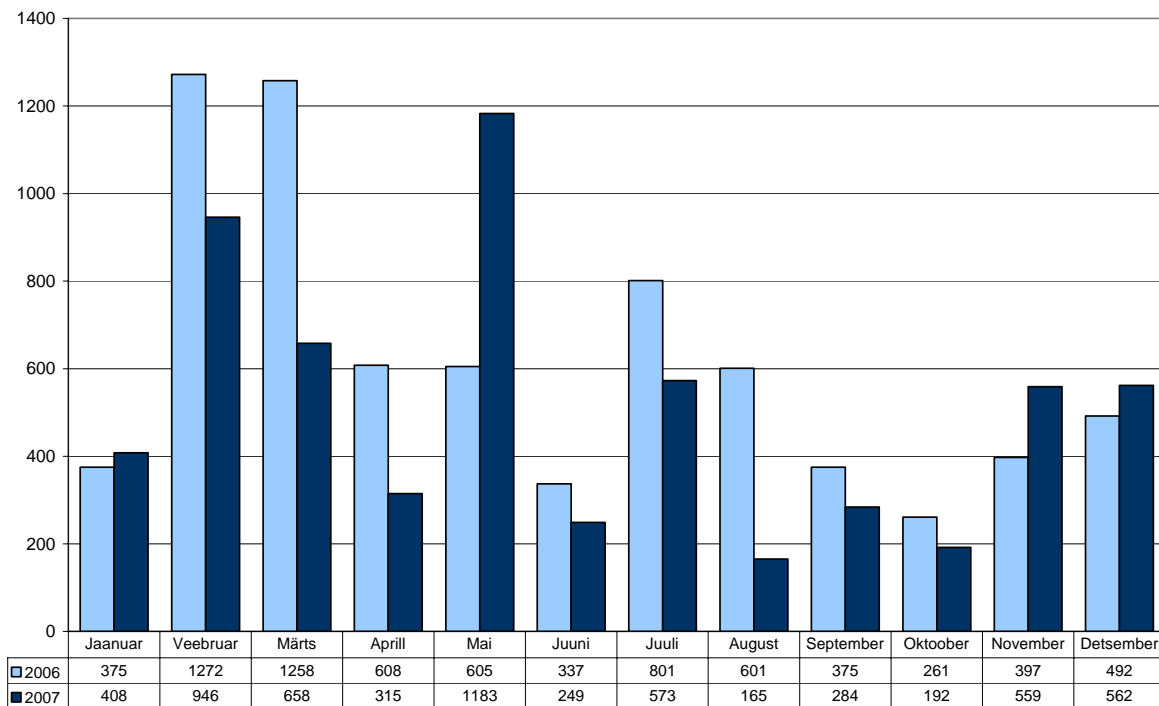
Joonis 6. Keskuste poolt korraldatud teabe- ja õppepäevad.

Nõuandekeskuste õppepäevade arv 2006 ja 2007



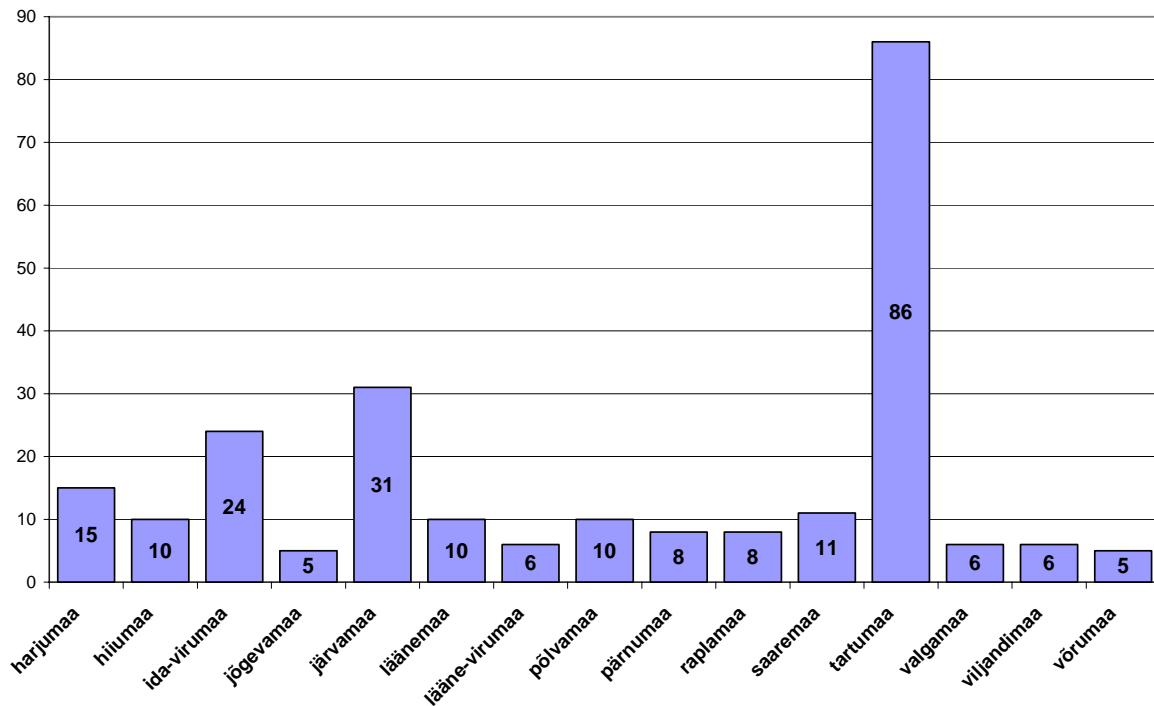
Joonis 7.

Õppepäevadel osalejate arv 2006-2007



Joonis 8.

Nõuandekeskuste poolt korraldatud õppepäevade arv 2007



2006. aastal korraldasid nõuande- ja teabekeskused kokku 284 ja 2007 aastal 241 õppe- ja teabepäeva. Neil osales kokku 2006 aastal 7382 ja 2007 aastal 6094 inimest.

Samas ei pruugi osalejate arv olla kuigi informatiivne näitaja. Näiteks kui kaks keskust korraldavad ühise infopäeva, registreerivad mõlemad need oma tegevusaruandes ja mõlemad esitavad osalejate arvu, mis registreeritakse kokkuvõtetes seega kahekordselt. 2-päevasest õppereisist osavõtjate arv loetakse eraldi mõlema päeva eest jne.

Paljud infopäevad, mis on algselt kavandatud, jäävadki tegemata. Põhjuseks kas siis pika planeerimisprotsessi käigus muutunud vajadus või toetuse saamiseks vajaliku asjaajamise tülikus.

Mitmed nõuandekeskused ei kavatse järgneval perioodil enam taotleda infopäevade korraldamise toetust, sest toetuse taotlemise ja ürituse korraldamise kogemused on olnud väga negatiivsed. Muudetud määrus ei ole asja parandanud vaid tekitanud uusi küsimusi. Põhiliselt nimetati intervjuudes, et:

- Infopäevade korraldamine kas toob NK-le kahjumit või pole kasumlik. Investeeringutoetusena käsitletava infopäevade korraldamise toetuse saamiseks tuleb võtta laenu ja maksta laenult intresse. Taotluste menetlemise aeg on väga pikk ja rahastamine pole kindel ja toetuse summa on väike.
- Kõiki infopäevaga seotud kulusid pole võimalik kajastada – taotlemise eeltööd, side- ja transpordikulu jm.
- PRIA poolne kontroll tasandub sõnaseletustele (paljundus- koopiategus, tehniline töötaja, töötaja graafik), võtab palju aega ja pole mitte sisuline vaid bürokraatlik.
- Teemasid, lektoreid ja korraldamise kohta taotlemise ajal aastaks ette planeerida on väga raske. Jäigad on kulunormid ja hinnapakumiste võtmise tingimused.

Kõik nõuandekeskused saavad võrdselt baasfinantseerimist teabelevi ja tagasiside korraldamiseks. 2007. aastal oli see summa 12 000 krooni kuus (2008. aastal 14 000 krooni kuus). Tegutsemisprofiililt ja töömahult on keskused aga väga erinevad, sõltuvalt oma peamisest sihtgrupist ja teemadest, millega nad tegelevad. Kõige mitmekesisemate ja laiaulatuslikumalt väljareklaamitud teabe- ja nõuandeteenuste valikuga paistavad silma Tartu, Valga, Pärnu, Saare ja Harju nõuandekeskused.

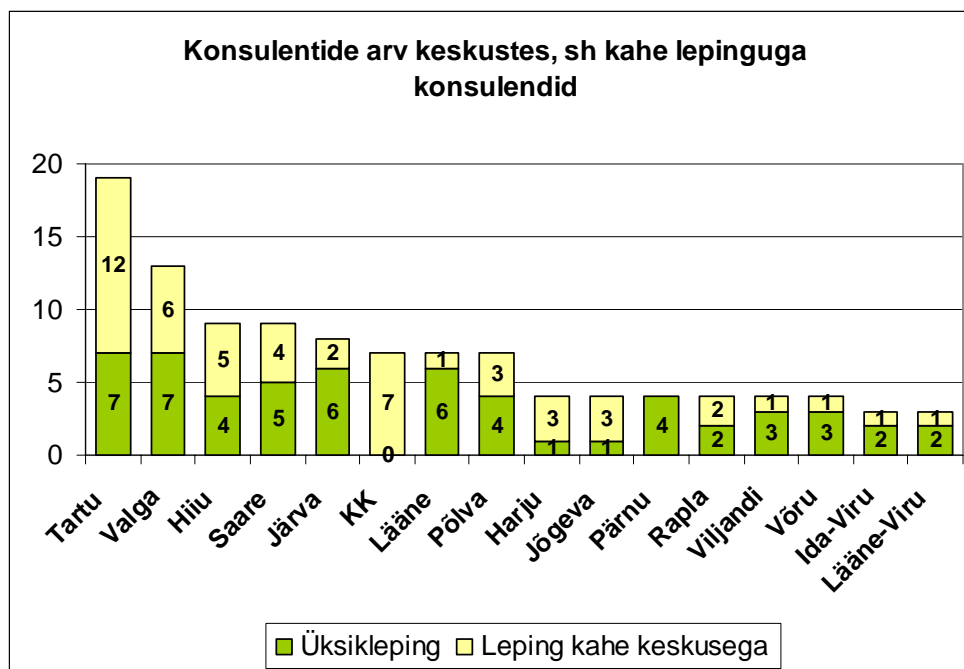
Järva nõuandekeskus on aasta lõikes tegelenud kõige rohkem erinevate teemadega ja esitab ka kõige põhjalikumaid tagasisidearuandeid. Keskuse nõustajad asuvad kahes kohas, Jänedal ja Paines, nõustavad laia kliendigruppi (eelkõige taimekasvatus ja finantsmajandus) ja on tuntud üle Eesti.

2007. aastal esitatud infopäringutest langes ligi veerand Jõgevamaa keskusele, kus palju lühipäringuid teevad põllumehed, kes vajavad sisendeid ning on huvitatud turuinfost. Kordi teistest rohkem on päringuid ka Hiiumaal, Ida-Virumaal, Järvamaal, Läänemaal ja Tartumaal.

Infopäevade korraldamises paistab silma Tartu maakond, ilmselt mõjutab seda nende kogemus riigihangete protsessis osalemisel ja majanduslik seis, mis võimaldab korraldada refinantseeritavaid üritusi. Teistest rohkem on infopäevi korraldatud ka Ida-Virumaal ja Järvamaal.

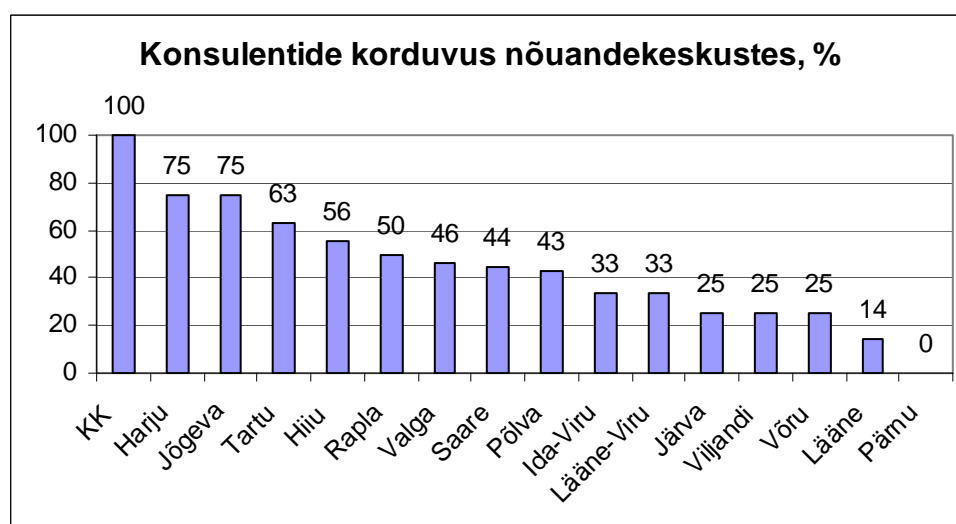
Maakondlike nõuandekeskuste tööd vaadeldes on oluline ka teada, et 83-st lepingulisest konsulendist 26, ehk siis 31%, on lepingu sõlminud kahe keskusega.

Joonis 9.



Koordineerivas keskkuses on eranditult kõik konsulendid seotud veel mõne teise keskusega, Pärnus aga töötavad kõik nõustajad vaid ühe keskuse all.

Joonis 10. Mitut lepingut omavate konsulentide määr nõuandekeskustes

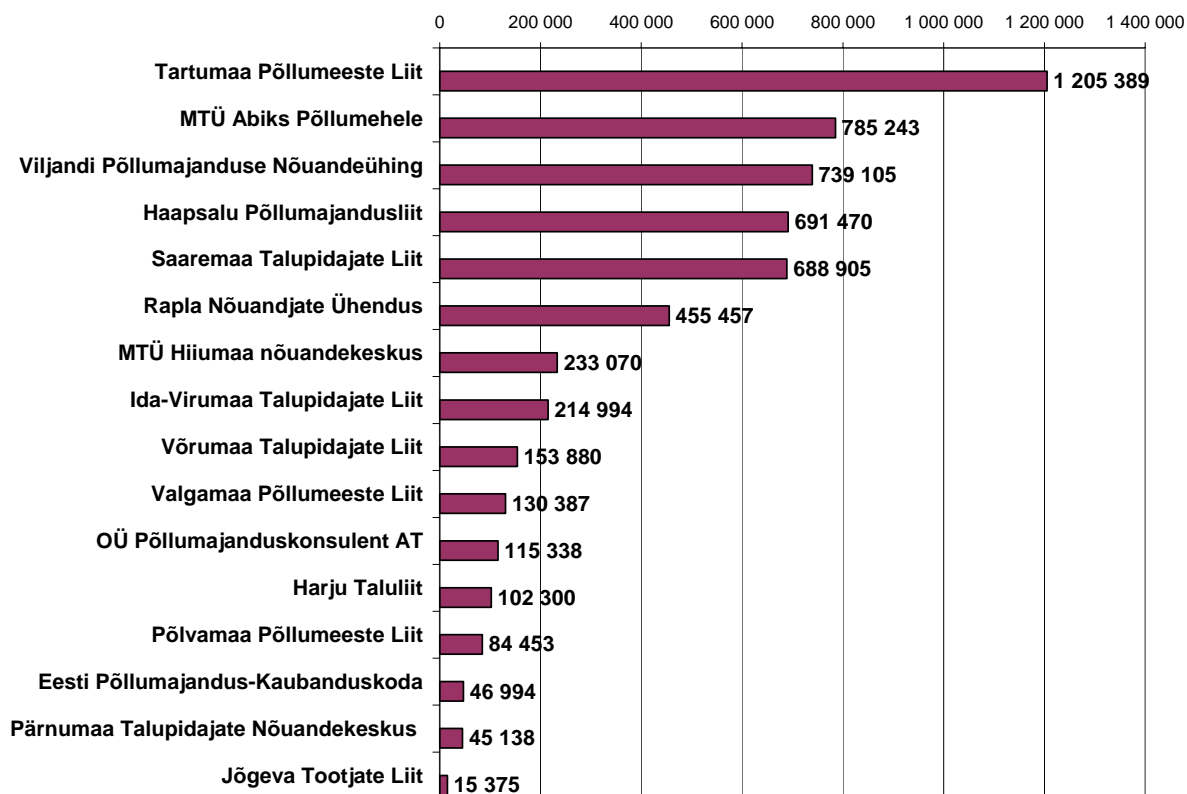


Sellist topeltlepingute süsteemi peeti keskuste loomisel vajalikuks, et tagada igas maakonnas vähemalt loomakasvatuse-, taimekasvatuse- ja majanduskonsulendi kättesaadavus. Tootja jaoks see sisuliselt midagi ei tähenda, sest füüsiliselt saab nõustaja korraga ikkagi asuda vaid ühes kohas ja temaga kohtumiseks tuleb nii või teisiti aeg kokku leppida.

Tabel 6. Nõustamislepingute summad (kr) nõuandekeskuste lõikes 2005-2007

Nõuandeteenuse pakkuja	2005	2006	2007	Kokku
Eesti Põllumajandus-Kaubanduskoda			46 994	46 994
Haapsalu Põllumajandusliit	156 511	282 767	252 192	691 470
Harju Taluliit	66 150	20 775	15 375	102 300
Ida-Virumaa Talupidajate Liit	34 424	44 011	136 559	214 994
Jõgeva Tootjate Liit	10 500	4 875		15 375
MTÜ Abiks Põllumehele	102 585	297 281	385 377	785 243
MTÜ Hiiumaa nõuandekeskus	16 920	169 875	46 275	233 070
OÜ Põllumajanduskonsulent AT	53 362	43 601	18 375	115 338
Põlvamaa Põllumeeste Liit	40 157	32 849	11 447	84 453
Pärnumaa Talupidajate Nõuandekeskus	885	30 528	13 725	45 138
Rapla Nõuandjate Ühendus	49 784	191 113	214 560	455 457
Saaremaa Talupidajate Liit	140 460	328 785	219 660	688 905
Tartumaa Põllumeeste Liit	265 730	462 626	477 033	1 205 389
Valgamaa Põllumeeste Liit	2 860	72 590	54 937	130 387
Viljandi Põllumajanduse Nõuandeühing	140 960	338 220	259 925	739 105
Võrumaa Talupidajate Liit	27 346	104 564	21 970	153 880
Kokku	1 108 634	2 424 460	2 174 404	5 719 498
Esitatud taotluste arv	218	428	360	
Kordumatute heakskiidetud taotluste arv	217	423	357	

Joonis 11. Sõlmitud ja toetuse taotlemiseks esitatud nõustamislepingute kogumaksumus perioodil 2005-2007 nõuandekeskuste lõikes

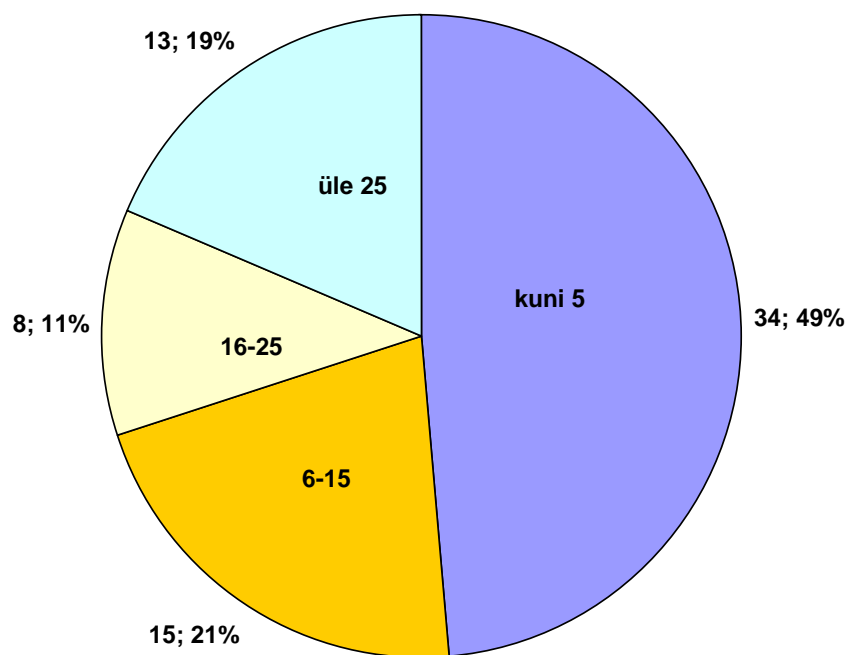


Kui vaadata nõustamislepingute sõlmimist konsulentide lõikes (PRIA andmed), siis perioodil 2005-2007 sõlmiti ühe tegutseva konsulendi kohta keskmiselt 15 lepingut keskmises summas 7490 kr. Samas on erinevate konsulentide panus nõustamistoetuse kasutamisele vägagi erinev, ulatudes ühest lepingust kolme aasta jooksul kuni 105-ni. Pooled konsulendid sõlmisid kolme aasta jooksul 5 või vähem lepingut (Joonis 12).

Perioodi jooksul sõlmitud 1014 lepingust tegid enamuse (80% = 805 lepingut) kokku 20 konsulenti.

Kui nüüd arvestada, et kehtivat kutsetunnistust omab 80 põllumajandusnõustajat (ei ole arvestatud 34 metsandusnõustajat), siis näeme, et lepingute arv ühe atesteeritud konsulendi kohta on veelgi väiksem – 12,6. Rohkem kui 25 lepingut on sõlminud vaid 16% nõustajatest. 55% on teinud vähem kui 5 lepingut (sh mitte ühtegi).

Joonis 12. Lepingute jagunemine konsulentide vahel 2005-2007, konsulentide arv ja %.



3.3. Nõuande ja infoteenuste kasutamine

Teabe ja informatsiooni levi teadusest ja poliitikast tootjateni ning vastupidi läbi nõuandeteenuse on mänginud olulist rolli põllumajanduse arengus ja muudatustes nii Euroopa Liidu maades kui mujal maailmas. EL põllumajandusreformid on suurendanud toetuste osakaalu põllumajandustootjate sissetulekutes ning see omakorda on suurendanud vajadust ja nõudlust korraldatud nõuandesüsteemide järele.

Koos nõuandesüsteemide arenguga on kaasnenud nende hindamine. Tulemused on üsnagi kokkulangevad kogu maailmas. Oma nõuandesüsteeme kritiseerivad põllumajandustootjad kõikjal, olles samal ajal ka neid toetavad. Erinevate uuringute andmetel^{43,45} on enamlevinud kaebused sarnased:

- antav nõuanne ei ole piisavalt praktiline
- antava nõuande rakendamine oleks liiga kallis ja vähetulus
- jagatav informatsioon on vahel väär või sobimatu konkreetse tootja jaoks
- nõustajad töötavad rohkem kontoris kui põllul
- mõned tootjad saavad nõuandesüsteemist rohkem kasu kui teised ("vaesed" vs "rikkad").

Samas ei tähenda need kaebused, et põllumajandustootjad ei vajaks või ei tahaks nõuandeteenust. Vastupidi, nõuannet peetakse kasulikuks ja vajalikuks ning traditsiooniliste nõustamistegevuste (farmikülastus, põllupeenrapäevad) kõrval võtavad tootjad meeleldi omaks ka grupinõustamise vormid ning infotehnoloogilise arenguga kaasneva juurdepääsu teabele.

Eestis kasutas perioodil 2005-2007 nõuandetoetust 632 põllumajandustootja. Toetatav individuaalnõuanne on suunatud ettevõtetele, kes saavad lubada endale seda kõige kallimat nõuandemeetodit. Väiksematele ettevõtjatele on suunatud grupi- ja massinõuannet, samuti pakutakse neile lühiajalist (kuni 2 tunni ulatuses) tasuta nõuannet. Seda võimalust kasutas 2007. aastal ligi 2000 inimest.

Samas ei saa neid arve võtta indikaatoritena nõuandeteenuse kui sellise kasutamise kohta üldse. 2008. aasta tootjate küsitlusest selgus (Lisa 1), et suuremal või vähemal määral kasutavad erinevatest allikatest pärit nõuannet kõik tootjad.

Nõuandetoetuse kasutamise peamised põhjused olid:

92% - vajasin asjatundjat, kes annaks mulle konkreetset nõu minu tootmis- või majandustegevuse või mõne selle osa korraldamisel

89% - vajasin asjatundjat, kellega koos oma ettevõtte asju arutada ja nõu pidada

66% - vajasin asjatundjat, kes kirjutaks mulle projekti, toetustaotluse või äriplaani

28% vastanutest ütlesid ka, et konsulent veenis neid lepingut tegema.

Uurida tasub ka seda, **miks tootjad nõuandetoetust siiski ei kasuta** või vähe kasutavad. 2000 aastal olid kaks peamist põhjust, mida nimetasid nõuannet mitte kasutanud tootjad:

- Ma ei vaja nõuandeid, olen ise piisavalt haritud (34% küsitletutest)
- Mul pole raha nõustaja töö eest tasumiseks (33% küsitletutest)

2008 aasta küsitluse alusel olid nõuandetoetuse mittekasutamise peamised põhjused järgmised:

- 68% - Nõuande ja toetuse saamise tingimused on keerukad või tülikad täita
- 59% - Vajaliku valdkonna nõustajad ei ole kättesaadavad või on neid keeruline leida
- 54% - Nõuanne ei tasuks ennast majanduslikult ära
- 52% - Nõuanne on liiga kallis

Ainult 23% vastas, et nad ei vaja toetatavat põllumajanduslikku nõuandeteenust.

Küsimusele mida peaks tegema, et muuta nõuandeteenuse kasutamist atraktiivsemaks vastasid:

- 91% - Muutma toetuse taotlemise protseduuri lihtsamaks ja mugavamaks
- 77% - Koolitama nõustajaid, et laiendada nõustatavate valdkondade ja teemade ringi
- 74% - Seda rohkem propageerima, teavitama tingimustest ja võimalustest
- 73% - Koolitama nõustajaid, et nende kvalifikatsiooni tõsta
- 66% - Koondama nõustajad kohtadesse, kus oleks neid mugav külastada
- 62% - Suurendama nõuandetoetust või alandama nõuande maksumust

Kirjeldatud põhjused ei ole spetsiifilised põllumajandussektorile. Siin saab paralleele tõmmata EAS-i poolt finantseeritud nõuandetoetuste kasutamise uuringuga, mille 2006 aastal MKM-i tellimisel viis läbi Praxis⁴⁶ ja mis uuris nõuande kasutamist maatsettevõtjate poolt (va põllumajandus):

- Väikeettevõtetel puudub selge arusaam oma probleemidest ja vajadustest, mis tingib ettevõttevälise nõustamise vähese või valesti kasutamise.
- Vähene teadlikkus ettevõttevälise nõustamise kasulikkusest, kuna vastavad kogemused puuduvad. Hinnata oskavad nõustamisteenuseid peamiselt ettevõtte, kes selliseid teenuseid varem on kasutanud ja eelkõige valdkondades, kus väljund ja kasulikkus on selgelt piiritletavad ja hinnatavad, nt kvaliteedinõuded, juriidilised küsimused, raamatupidamine. Vähem osatakse hinnata strateegilise juhtimise, ekspordi- ja turundusalase nõustamise mõju.

Põhjendatud pole eeldus, et väikeettevõtteid ei kasuta nõustamisteenuseid nende kõrge hinna tõttu. Ariko Marketingi poolt 2005 aastal Eestis läbiviidud uuring⁵⁶ kinnitab, et üksnes 7% nõustamisteenuseid mitte kasutanutest peab takistuseks kallist hinda.

Enamlevinud nõuande mittekasutamise põhjused on pigem järgmised:

- Ajanappus – firma juhid on igapäevaste ülesannetega nii ülekoormatud, et strateegilistele teemadele mõtlemiseks ning uute ja innovaatiliste ideede genereerimiseks aega ei jää, rääkimata nõustaja kaasamisest. Isegi juhul, kui nõustajat on kasutatud, jäävad ajaprobleemi tõttu leitud lahendused tihti rakendamata.

- Ebaselge kulu-tulu suhe. Nõuande rakendamise kulused peetakse saadava kasuga võrreldes liiga suurteks. Nõustamisteenuste kasulikkust aga alahinnatakse, kuna vähestest kogemustest tulenevalt ei suudeta püstitada nõustamisprojektile mõistlikke eesmärke. Viimane viib omakorda selleni, et ei osata tulemusi hinnata või leitud lahendusi ellu rakendada.
- Nõustaja valiku teeb raskeks turu läbipaistmatus – puuduvad võimalused leida konsultandi kvaliteedi kohta usaldusväärset informatsiooni. Heade nõustajate kohta napib informatsiooni juba seetõttu, et neil puudub vajadus end reklaamida. Nii langetavad tootjad valiku sageli sõprade, kolleegide (50% kõigist nõustamisteenuse kasutajatest Eestis või muude “vahendajate” soovitude põhjal, pööramata tähelepanu asjaolule, et nende probleemid võivad olla soovitaja omadest erinevad. Saadav negatiivne kogemus vähendab veelgi valmisolekut nõustamist edaspidi kasutada.
- Nõudmine ja pakkumine ei ole sisu poolest vastavuses (*imperfect know-how market*). Kuna nõustajad kipuvad pakutama nõu valmispakette, toob see kaasa olukorra, kus pakutav ei vasta tihti ettevõtete vajadustele. Tekkinud olukorras on ebasoodsas positsioonis taas just väikeettevõtted, kes ei suuda luua korralikku ülevaade pakutavatest toodetest, mistõttu võidakse valida ebasobiv teenus või jäetakse võimalused üldse kasutamata.

Omaette küsimus võib olla ka tootjate teadlikkus sellest, kas ja millist toetust nad üldse kasutavad. 2008. aasta uuringust ilmnes, et üle 30% küsitletutest ei olnud teadlikud sellest, et nad toetust kasutavad ja isegi vastupidi – et ei kasuta. See kinnitab veelgi põhjalikuma teavitamise vajalikkust nõuandetoetusest ja selle protseduuridest.

3.4. Rahulolu nõuandeteenusega

Eestis uurisid rahulolu nõuandega 2000 aastal Konjukturiinstituut¹³ (1997-2000 aastal atesteeritud nõustajate teenust kasutanud põllumajandustootjad) ja 2006 aastal Resta¹⁰ (2005-2006 aastal nõuandetoetust saanud tootjad).

2000. aasta uuringus jäid nõuandeteenuse kvaliteediga väga rahule 46% tootjatest ja rahule 50% tootjatest. Ainult 4% ei olnud teenusega rahul, (põhjuseks nõustaja ebakompetentsus, võimaluse puudumine nõuandet rakendada ja nõuande kõrge hind). 2006 aasta uuringus, kus paluti hinnata oma rahulolu 100p skaalal, oli keskmine tulemus 87 (suurepärase) ja vastavus ideaalile 78p (väga hea).

Mõlemas uuringus hinnati ka rahulolu nõustajaga ja jällegi olid tulemused väga kõrged. Valdav enamus tootjatest hindavad kõrgelt nii konsulendi erialaseid teadmisi, suhtlemisoskust, kliendi vajadustele orienteeritust kui ka analüüsi- ning nõustamisoskusi.

2008 aasta uuringus esitatud küsimusele „Millega olete praeguse nõuandesüsteemi või nõustamise korraldamise puhul rahul?“ vastas 38%, et on rahul sellega, et süsteem olemas on ja toimib ning 32% olid rahul nõuandega ja/või konsulendi kättesaadavusega. Sama suur hulk vastajaid (31%) aga ütlesid, et ei leia sobivat konsulenti, konsulendil pole aega või ei vasta tootja kvaliteediotustele – soovitakse rohkem pädevaid ja sõltumatuid nõustajaid, ka spetsiifilisemates valdkondades.

3.5. Nõustamise majanduslik mõju ettevõtetele

Eesti põllumajandussektoris ei ole kogutud andmestikku, mis võimaldaks analüüsida nõuande otsesest mõju üksikettevõtete majandustulemustele.

Nõustamise tulemuslikkuse uurijad nii Eestis⁴⁶ kui teistes maades^{53,55} on üksmeelel selles, et erinevate tegurite koosmõju tõttu on otsesest põhjus-tulemus seost nõustamise ja ettevõtte majandusnäitajate vahel väga raske määrata. Tulemused võivad avalduda pika ajanihkega, samuti mõjutavad tulemusi mitmed otsesed ja kaudsed faktorid, alates sellest, kas nõuannet üldse rakendati, kuidas seda täpselt tehti ning millised olid ümbritseva keskkonna majanduslikud ja sotsiaalsed mõjurid.

Pealegi võib nõustamise tulemuslikkus avalduda ka riskide vältimises või kahju minimeerimises, mis ei väljendu ettevõtte majandustulemustes, küll aga on oluline tulemus ettevõtte jätkusuutlikkuse ja arengu seisukohalt.

Seiresüsteemi loomine, mis keskenduks otseselt nõuande tulemuslikkuse hindamisele põllumajandusettevõtetes majandustulemuste alusel ei pruugi seetõttu anda soovitud tulemusi, ka tuleks selle süsteemi loomine ja käigushoidmine küllaltki ressursimahukas.

Küll aga oleks võimalik uurida nõustamistegevuse mõju sektorile, võrreldes FADN testettevõtteid – neid, kes on nõuandetoetust kasutanud ja neid, kes seda teinud ei ole. MAKis on tulemus- ja mõjuindikaatoritena nimetatud brutolisandväärtuse kasvu. Jänedal paiknev Maamajanduse Infokeskus saaks teha vastavad analüüsid, kui Põllumajandusministeerium need telliks.

Eelkõige on levinud praktika nõustamise tulemuslikkuse hindamisel mitte niivõrd ettevõtte majandustulemuste analüüs (nt kasumi ja käibe kasv, kulude kokkuhoid, produktiivsuse kasv) vaid nn pehmete tulemuste hindamine – ettevõtja subjektiivne rahulolu ja käitumine (nt nõustamisteenuse jätkuv või suurenenud kasutamine, oskus nõustajat kasutada, juhtimisoskuste paranemine, juhi ebakindluse vähenemine, uue visiooni loomine vms).

81% 2000. aastal küsitletutest ja 82% 2006. aastal küsitletutest nõustusid sellega, et nõuande oli oma hinda väärt.

Resta 2006 aasta uuringust selgub, et rohkem tajutakse kasu nõustajast kui inimesest kes:

- aitab paremini mõista toetussüsteeme
- abistab taotluse kirjutamisel
- aitab omandada teadmisi tootmisest

ja madalamalt hinnatakse:

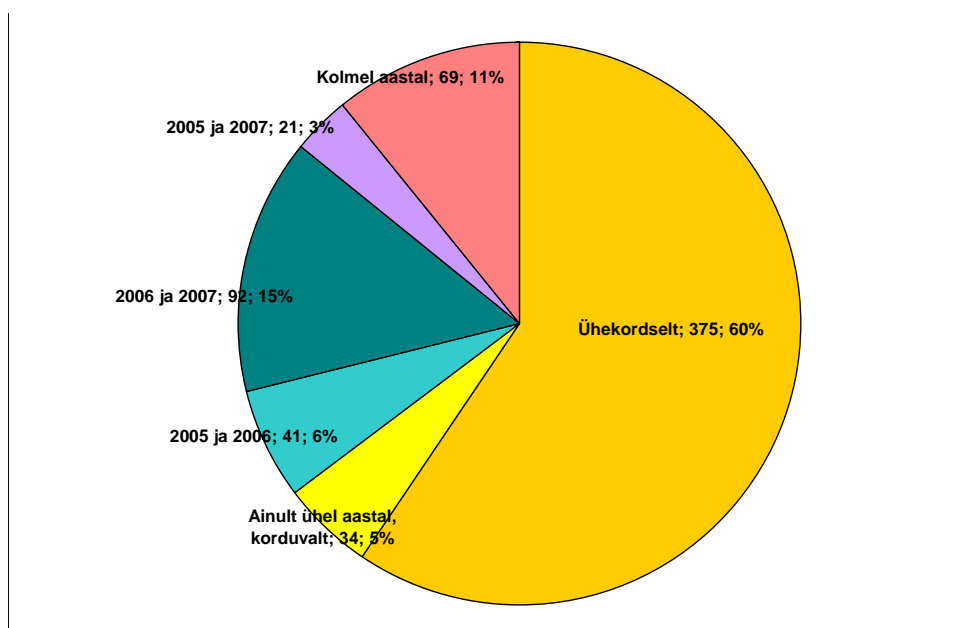
- aitab omandada uusi teadmisi ettevõtte juhtimisest
- aitab omandada teadmisi ettevõtte turundamisest

(Seda taju kinnitab ka teabe- ja nõuandekeskustest tehtud infopäringute iseloom)

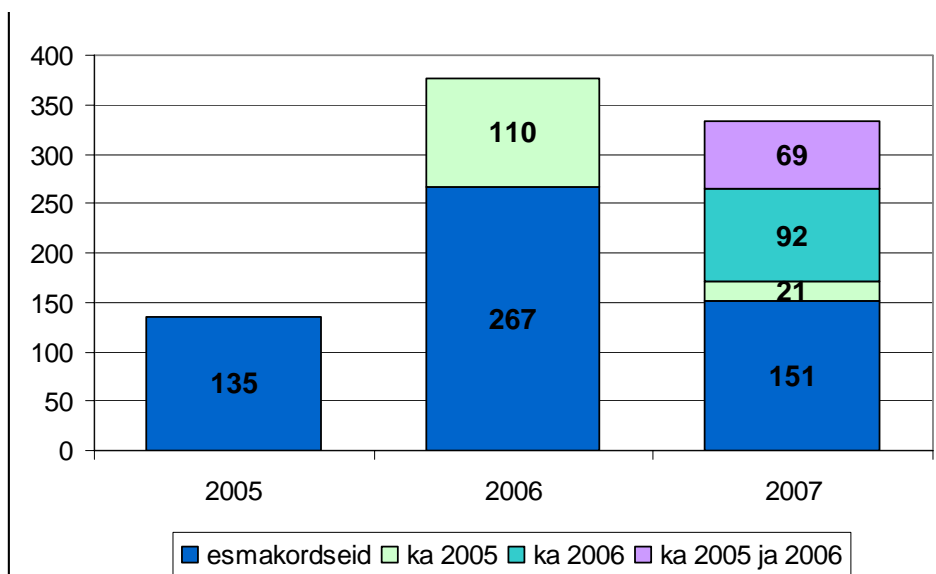
Varasemad uuringud (EKI, Resta) näitavad, et valmisolek edaspidigi nõustamist kasutada on väga kõrge. EKI uuringus soovis nõustamise kasutamist jätkata 84% vastanutest ja Resta 100 pallisel skaalal kujunes selle küsimuse vastuste keskmiseks 93 palli.

Nõuandetoetuse kasutamise korduvus (PRIA 2005-2007 meede 3.8.2. toetuste andmebaaside andmetel) oli 2007 aastal 51% - 360st nõuandetoetuse saajast olid 182 toetust kasutanud ka varemalt. 632-st 3 aasta jooksul nõuandetoetust saanud tootjast kasutas nõuandetoetust samal aastal korduvalt 5% ja ka järgmisel või ülejärgmisel aastal 35%. 11% ehk 69 tootjat on nõuandetoetust kasutanud kõigil kolmel aastal.

Joonis 13. Nõuandetoetuse korduvkasutamine 2005-2007.



Joonis 14. Nõuande esma- ja korduvkasutajad 2005 – 2007.



2008. aastal, kui uuriti tootjate hinnanguid nõustamise tulemuslikkusele, vastas vaid 17% küsitletutest, et nõuanne pole olnud tulemuslik või vastanu ei oska tulemuslikkust hinnata.

Ülejäänud pidasid nõuannet tulemuslikuks ja põhjenduste pingerida kujunes järgmiseks:

72% - Nõuanne on andnud mulle kindlustunnet ja julgust tegutsemisel ja otsustamisel

66% - Nõuanne on aidanud parandada mu ettevõtte majandustulemusi

58% - Nõuanne on aidanud tõsta produktiivsust/tootlikkust

55% - Nõuanne on andnud mulle uusi ideid või tegutsemissuundi

37% - Nõuanne on aidanud vältida riske või vähendada kahjusid

35% - Nõuanne on aidanud parandada mu ettevõtte juhtimistegevusi

34% - Nõuanne on aidanud vähendada kulusid

Mõjude hindamisel uuritakse lisaks rahulolule (*contentment*) ka lisanduvust (*additionality*)⁵⁵ – kas tegevus oleks viidud ellu või saavutatud püstitatud eesmäärke ka ilma toetuseta? Kas nõuande kasutamine jätkuks ka ilma toetuseta?

2000. aasta Konjukturiinstituudi uuringus vastati küsimusele, kas nõuannet oleks kasutatud, kui selle eest oleks pidanud ise tasuma:

34% - jah kindlasti

25% - võib-olla

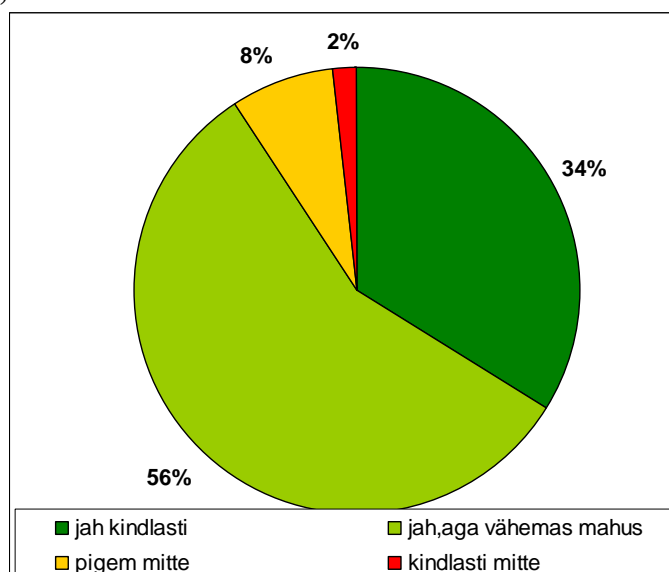
32% - kindlasti mitte

9% - ei oska öelda

Ka 2008. aasta uuringus andis „jah kindlasti“ vastas küsimusele, kas nõuannet oleks kasutatud ka ilma toetuseta, 34% vastanutest ning 56% ütles jah, aga väiksemas mahus. Kindlasti mitte vastanute arv oli 2008 aastal vaid 2%.

Samas „pigem mitte“ vastuseid andsid just väiketootjad (0-40 ha) ning ka nende kommentaaridest jäi kõlama arvamus, et toetatav või tasuta nõuanne on oluline.

Joonis 15. Vastuste jaotus küsimusele „Kas te oleksite kasutanud nõuannet ka ilma toetuseta”, % vastanute arvust.



3.6. Kvaliteetse nõuande ja nõuandja põhikriteeriumid

Seda, milline võiks olla ideaalne nõustamisteenus ja konsulent on põllumajandustootjate küsitlustest raske selgitada eeskätt selle tõttu, et üldine rahulolu nõustamisega on väga kõrge. Analüüsidest Resta uuringu vabu kommentaare ilmneb, et valdav osa küsitletud tootjatest ütlevad, et nad on olukorraga rahul, ilma seda kirjeldamata, või vastavad, et ei tea. Siiski saab vastustest teha mõningaid üldistusi.

Ideaalne konsulent:

- on kättesaadav. Tema kontakte on kerge leida, eelistatavalt asub ta geograafiliselt lähedal.
- külastab ettevõtet, käib põllul, vaatab tootmise oma silmaga üle.
- erialased teadmised ja praktilised kogemused valdkonnast on väga head. Lisaks on tal lai silmaring ja ning laiaulatuslikud teadmised ka väljaspool konkreetset eriala, nt toetused, maksud, turundus jms.
- annab praktilist, konkreetset ettevõttes rakendamiseks sobivat nõu
- täiendab ennast pidevalt, käib kõrgtasemelistel koolitustel ja praktikatel, sh välismaal.
- on väga hea suhtleja, sh kuulaja. Ta on abivalmis ja kliendi probleemidele orienteeritud.
- on täpne, korrektne, peab lubadusi.

Ideaalne nõuandeteenus:

- on laialdaselt välja reklaamitud. Erinevate allikate ja infokanalite kaudu levitatakse pidevalt teavet nii teenuse olemusest, tingimustest kui konsulentidest.
- on võimalikult vähese bürokraatia ja paberimajandusega.
- pakub erinevaid lähenemisi alates kohapealsest individuaalnõustamisest kuni nõuandeni interneti teel.
- toetuse kättesaamine on kiirem.
- korraldatakse rohkem õppepäevi, eriti talvisel perioodil ja ka väiksemates keskustes, erinevatel teemadel.
- pakub tootjatele omavahelise suhtlemise ja kogemuste vahetamise võimalust, sh väljasõite ja ekskursioone.

2008. aasta uuringus kirjeldasid tootjad kvaliteetset nõustajat kui:

- asjatundja, kogenud, kompetentne, vastavate teadmistega, professionaal, valdkonda hästi tundev, praktik.
- hea suhtleja, osavõtlik, võimeline arusaadavalt selgitama, valmis kootööks.
- kriitik, näeb puudusi, süveneb probleemidesse, suunab uutele radadele.
- usaldusväärne, kokkulepetest kinni pidav.

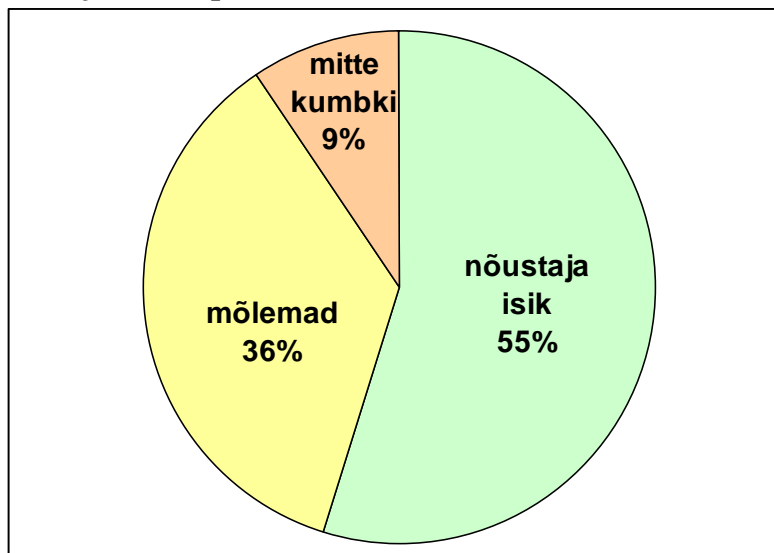
Sealjuures esmatähtsaks peeti asjatundlikkust, mida nimetati 32 korral, suhtlemisoskusi 10 korral ning kriitilisust ja usaldusväärset vastavalt 4 ja 3 korral.

Kvaliteetse nõuandeteenuse kirjeldamisel nimetati eelkõige:

- konkreetsest ettevõttest ja ettevõtjast lähtuv;
- tulemusi andev, vigadeta;
- uut informatsiooni pakkuv.

2008. aastal paluti tootjatel ka öelda, kas nad nõustajat valides on nende jaoks eelkõige määrav nõustaja isik või nõuandeorganisatsioon ning üle poolte vastanutest nimetas määravana isikut.

Joonis 16. Nõustaja valiku põhimõtted, % vastanute arvust.



Nõuande saamise asukoht ei oma tootjate jaoks erilist tähtsust niikaua, kuni see asub maakonnakeskuses. Ettepanekutena nimetati kas tootjate- või taluliitude lähedust või siis PRIA büroode lähedust.

Mitmed vastanud kirjutasid kommentaarides, et kui nõustajad rohkem tootja juures käivad, siis ei oma nende kontori asukoht tähtsust ja et niikuinii lepitakse kohtumine kokku maili või telefoni teel.

3.7. Süsteemis osalejate ettepanekud süsteemi arendamiseks

Nõuandesüsteemis osalejate (tootjad, nõustajad, organisatsioonide esindajad) arvamused, kommentaarid ja ettepanekud on üksikasjalikult esitatud Lisades.

Valdav enamus küsitletutest jagavad seisukohti, et nõuandesüsteem peaks olema:

- üles ehitatud tootjate vajadustest lähtuvalt,
- erinevate tootjagruppide vajadusi arvestav,
- lihtne ja samas paindlik,
- võimalikult vähe bürokraatiat ja asjaajamist nõudev,
- lihtsalt leitav ja kättesaadav ning
- tsentraalselt koordineeritav.

Üldiselt jäi (just tootjate) arvamustest kõlama seisukoht, et praegune süsteem täidab oma ülesandeid. Enamus kõigist küsitletutest olid seisukohal, et jätkuvad reformid ja põhimõttelised muudatused, eriti isiklikest suhetest või poliitikast algatud, on lähiaastatel ebasoovitavad. Eelkõige on vaja stabiilsust, aega süsteemiga kohanemiseks ja põhjalikku kaalutlemist enne, kui üldse mingeid muudatusi tehakse.

Samas olid paljud arvamust avaldanutest ka seisukohal, et süsteemi tuleks ikkagi jätkuvalt edasi arendada ja parendada. Korduvalt nimetati n.ö „ühe ukse“ poliitikat – pakkuda tootjatele võimalust saada kogu vajalik info ja nõustamine ühest kohast ning mitte sundida neid aega ja energiat kulutama vajaliku nõuande leidmiseks.

Lahkarvamused on seotud eelkõige süsteemi organisatsiooniliste ja rahaliste aspektide korraldusega, ehk siis sellega, kus see „üks uks“ asuma peaks. Suurem osa küsitletutest tunnustas EPKK senist tööd ja pooldas Koordineeriva Keskuse jätkamist EPKK juures. Teine ettepanekute suund oli nõuandetegevuse koondamine taluliitude juurde.

Paljud küsitletud jagasid seisukohta, et meil puudub ühtne ja terviklik nõuandesüsteem kui selline, pigem on tegemist üksikute komponentidega, mis on omavahel küllaltki lõdvalt seotud. Nõustajad on eraettevõtjad, kelle vastutus kliendi ees on hägune, kelle töö tulemuslikkust ei tagasisidestata ega hinnata süsteemselt ning kelle töö üle puudub ühtne kvaliteedikontroll.

Rääkides soovitatavatest muudatustest nõuandesüsteemi juures rõhutasid eriti just tootjad, aga ka nõustajad, vähese bürokraatia ja paberimajanduse olulisust, kiites ühtlasi lihtsustatud nõuandeskeemi.

Palju oli arvamuseavaldusi konsulentide leitavuse teemadel. Jäi kõlama seisukoht, et nõuandesüsteemi tuleks rohkem propageerida ja laialdasemalt teavitada võimalustest ja tingimustest.

Üsna ühine ja suur oli mure nii tootjatel kui organisatsioonide esindajatel (heade) konsulentide arvu, nõustajate pädevuse ja juurdekasvuga seoses.

Korduvalt kõlasid ettepanekud, et toetatava nõuande pakkujate ringi tuleks laiendada.

3.8. Nõuandesüsteemi vastavus EL ÜPP kohustuslikule nõuandesüsteemile, MAK eesmärkidele ja süsteemis osalejate ootustele.

Eesti nõuandesüsteemi analüüsil tuleb silmas pidada, et ootused selle toimimisele on mitmekihilised. Ootused vastavusele võiks tinglikult jagada viide kategooriasse:

1. Vastavus EL ÜPP kohustusliku nõuandesüsteemile.
2. Vastavus MAK sõnastatud eesmärkide täitmiseks vajalikule süsteemile.
3. Vastavus põllumajandustootjate ootustele ja vajadustele seoses tootmistegevuse korraldamisega.
4. Vastavus riigi- ja teadusinfo levitamise vajadustele.
5. Vastavus nõustajate vajadustele ja ootustele.

Eestis võib arvestada nõustamist potentsiaalselt kasutatavateks põllumajanduslikeks ettevõtete arvuks ca 6000. FADN andmetel oli aastal 2006 ühtse pindalatoetuse taotlejaid ca 18 500, piimakvoodi omanikke ca 1600 on suuremaid kui 2 ESU (1ESU on 1200 € ettevõtte standardkogutulu ja loetakse Euroopa mõistes professionaalseks põllumajandusettevõtteks) 6700 ettevõtet.

1. EL ÜPP kohustuslik nõuandesüsteem

Eesti poolt on tegemist mitteriikliku nõuandesüsteemiga, volitatud organisatsiooniks on EPKK, kelle juures tegutseb Koordineeriv Keskus. Eesti puhul ei ole tegemist ühtse (ühel juriidilisel isikul põhineva) süsteemiga, vaid süsteemi elementide koostöövõrgustikuga. Minimaalselt nõutavad elemendid on järgmised:

Kvalifitseeritud töötajad

- EPKK KK on hetkel mehitatud piisavalt selleks, et toime tulla igapäevase nõuandetegevuse koordineerimisega praeguses mahus. Tõenäoliselt aga ei pruugi inimressurssi olla piisavalt lähiaastate arendustegevuste juhtimiseks ja läbiviimiseks, sh infotehnoloogilise rakenduste arendamiseks ja käigushoidmiseks, uute konsulentide leidmiseks ja koolitamiseks ning nõuetele vastavuse ja tööohutuse alase nõustamise koordineerimiseks.
- KK valdkondade juhid on erialase kõrgharidusega ja pikaajalise kogemusega omas valdkonnas. Nende tööülesanded on detailselt kirjeldatud töölepingus, ametijuhendid ja töö tulemuslikkuse indikaatorid (KPI-d) puuduvad. Minimaalsed nõuded spetsialistidele on läbi arutatud EPKK juhatuses, kuid pole kirjalikult fikseeritud.
- Maakondlike nõuandekeskuste juhtimiseks minimaalseid kvalifikatsiooninõudeid (juhatajatele) kehtestatud ei ole ja juhtimiskompetentsi taset ei ole nõutud, hinnatud ega arvestatud keskuste tunnustamisel. (Näiteks võiks soovitada kõrghariduse ja vähemalt 2 aastase juhtimiskogemuse olemasolu nõuet ning vähemalt keskmisel tasemel olevaid initsiatiivi, ärilise mõtlemise ja mõjutamise kompetentside nõuet).
- Konsulentide osas tagab Kutseseaduse alusel toimuv kutsetunnistuste väljastamise protseduur kvalifikatsioonitaseme kehtestamise nõude.

- Arvestades, et kehtivat kutsetunnistust omavad 114 konsulenti, võib see arv näida formaalselt piisav, et vastata kohustusliku nõuandesüsteemi nõuetele. Sisuliselt on praegune (aktiivsete) konsulentide arv taganud aastas aga vaid ca 2500 tootja nõustamise (nõustamislepingud ja lihtsustatud nõuanne), seega jääb 6000-7000 tootjale minimaalselt nõutava nõuande pakkumiseks ressursi ilmselgelt väheseks.

Administratiivsed ja tehnilised võimalused

- EPKK KK-I on hetkel piisavalt tehnilisi ja administratiivseid võimalusi nõuandetegevuse koordineerimiseks praegusel tasemel. Administratsioonist ei jätku nn. uue meedia võimaluste kasutuselevõtuks, olgu see kas või ainult PIKK portaali kiirem arendamine. Turundustegevusele, st nõuande propageerimisele, on eraldatud vähe vahendeid.
- 15 maakondlikku nõuandekeskust ja EPKK juures tegutsev 16. keskus katavad geograafiliselt kogu Eesti ning on kergesti leitavad (reeglina tootjate liitude ruumides või läheduses). Maakondlikud nõuandekeskused on väga erineval tasemel, nii ruumide, tehnilise varustatuse kui tugi- ja administratiivse personali osas. Ühtseid nõudeid selles osas neile kehtestatud pole (v.a. minimaalne kontoripinna nõue 15m²) ja järelikult ei saa ka nõuda mingitele standarditele vastavust. Nõuandekeskuste arendamiseks mõeldud starditoetuste kasutamise üle on iga keskus ise otsustanud oma parema äranägemise alusel. N.ö. lahtiolekuajad tagab keskuste kaudu toimuv teabelevitegevus. Ka alustasu maksmise tingimustes ei kohustata (küll aga soovitatakse) konsulenti just nõuandekeskuses kättesaadav olema. Kõik keskused on varustatud heal tasemel internetiühendusega ja omavad kodulehekülge, ehkki nende tase on väga ebahühtlane.
- Täielikult formaliseerimata on laboriteenuste kasutamine. Teenused toimivad, kuid lepinguid laboritega, millele saaks viidata, tõestamaks tootjatele garanteeritavaid laboriteenuseid, ei ole ei EPKK-I, KK-I ega piirkondlikel keskustel, rääkimata konsulentidest.
- Konsulentide tehniline varustatus on teadmata. Tootjate tagasiside andmetel võib see kohati olla puudulik eeskätt erivarustuse osas (silopuurid jms.). Kuna konsulendid tegutsevad enamasti kui eraettevõtjad (FIE-d), puudub praegu ühtne võimalus esitada neile selles osas nõudeid. KK on astunud esimesi samme ühtsete tarkvarahangete korraldamiseks, kuid näiteks seda, kas nõustajad kasutavad legaalset arvutitarkvara, ei kontrolli ega saagi kontrollida keegi.

Nõuande kogemus ja usaldatavus (eeskätt kohustuslike majandamisnõuete ja heade põllumajandus- ja keskkonnatingimuste ning ühenduse tööohutusstandardite osas).

- Hetkel ei ole kvalifikatsioonisüsteemi, mis võimaldaks hinnata ja kinnitada konsulentide pädevust nendes küsimustes. Ka on erinevate nõuandekeskuste ja konsulentide informeeritus antud küsimustes väga erinev.

- Põllumajandusministeerium ja EPKK on kavandanud rea tegevusi, mis edukalt elluviiduna peaksid tagama minimaalsete nõuete täitmise:
 - nõuandetoetete väljaarendamine kahe kohustusliku toote osas – CC ja tööhutus - ettevõtte hindamisleht (kontroll-leht) konsulendi jaoks,
 - CC käsiraamatud vihikutena,
 - CC voldikud ja logo nõuete teadvustamiseks ja terminite tutvustamiseks,
 - CC koolitused konsulentidele,
 - CC veebileht materjalide operatiivsemaks levitamiseks.
- Vajalik on ka vastavalt süstematiseeritud nõustajate nimekirja koostamine ja selle levitamine võrgustikus.
- Nõude, et nõuandetoetus kataks nõuande kõigi CC ja GAEC elementide kohta ja saaks välja makstud alles siis, kui põllumajandustootja on saanud kõigi nende elementide osas nõu (ka juhul, kui ta ise ei ole sellest huvitatud), tagab meetme 1.3 määruse §9 lg 3 - taotleja kinnitab toetuse avaldusel, et § 4 lõike 1 punktis 1 sätestatud nõuetele vastavuse valdkonnas pakutud nõuandeteenus sisaldab kõigi asjakohaste kohustuslike majandamisnõuete ning heade põllumajandus- ja keskkonnatingimuste tutvustust.
- Seni ei ole tähelepanu pööratud süsteemi välja töötamisele, kuidas koguda ja levitada parimaid praktikaid, eeskätt heade põllumajandus- ja keskkonnatingimuste osas. Vajalik oleks andmebaasi (ja vastavaid kokkuleppeid omanikega) nn.näidisettevõtetest, mis demonstreeriksid nõuetele vastavuse ja tööhutuse alast head tava ja praktikat näiteks põllupeenra- või õppepäeval, või muudel kokkulepitud viisidel.

Eelistused nõuande kasutajate osas

Kohustusliku eelise andmises nõuandeteenuse kasutamisel neile, kes saavad aastas rohkem kui 15000 € otsemakseid (artikkel 14, regulatsioon 1782/2003) rakendatakse MAK nõuandetoetuse puhul juhul, kui 95% aasta eelarvest on kasutatud. Arvestatakse ka keskkonnakriteeriume, sh kui taotlejal on poollooduslikke koosluseid, Natura 2000 ala või LFA. Kõik kriteeriumid on seotud varasema toetuse taotlemisega PRIAst, sest need on kontrollitavad. Taotleja teeb ka avaldusele vastava märke (jah/ei, kas on vastav toetus määratud).

Võimalik oleks ka näiteks nõuetele vastavuse valdkonna nõustamisel tõsta toetuse määra olemasolevalt 75%-lt lubatud 80%-ni.

Võib öelda, et formaalselt on meil olemas kõik nõuandesüsteemi elemendid, mida on võimalik presenteerida kui EL ÜPP nõuandesüsteemi nõuetele vastavat süsteemi.

Sisuliselt on tegemist omavahel lõdvalt seotud süsteemi komponentidega, mis tekitavad vähe sünergiat, kohati konkureerivad omavahel ja ei ole veel piisavalt organiseerunud tagamaks, et tööpoolest kõik sihtgruppi kuuluvad tootjad saavad kompleksse nõuetele vastavuse ja tööhutuse alase nõuande kätte.

2. MAK eesmärgid

MAK-is kirjeldatud **nõuandesüsteemi elemendid** - koordineeriv keskus, (piirkondlikud) nõuandekeskused ja konsulendid – on meil olemas ja nende tegevus on lepingutega formaalselt reguleeritud. Lepingulised kohustused ja nõuded ei ole aga järgalt fikseeritud, jätavad lepingupooltele suure tegutsemisvabaduse ja on keskuse-konsulendi vaheliste lepingute puhul kontrollimatud. Ei ole teada, kas ja milliseid vastastikke reaalseid kohustusi, kuni rahaliste suheteni välja, need sisaldavad.

Konsulendid ja keskused on omavahel vajaduslikult seotud: kuna põllumajandustootja saab osta toetatavat nõuannet vaid atesteeritud konsulendilt, kes on lepingulises suhtes keskusega, on konsuledid huvitatud keskuse juurde kuulumisest. Keskus omakorda saab olla tunnustatud, kui tal on leping vähemalt ühe konsulendiga, lisaks peavad olema kaetud kolm nõustamise põhivaldkonda, mis sisuliselt eeldab rohkem kui ühte konsulenti.

Kriitiliseks küsimuseks on see, kas konsulendi poolt müüdüd nõuandest saadud sissetulek jõuab osaliselt ka nõuandekeskuseni ja koordineeriva keskuseni. On ju selge, et pikemas perspektiivis, juhul kui Eesti jätkab mitteriikliku nõuandesüsteemiga, on individuaalnõuande müük kogu nõuandesüsteemi oluline sissetulekuallikas, mis peaks katma ka nõustajate koolituse ning osaliselt kindlasti ka nõuandesüsteemi ülalpidamiskulud.

MAK-ist ei selgu, milline on väljavaade nõuandekeskuste rahastamiseks edaspidi. Eeldatavasti jätkub individuaalnõuande ostmise toetamine konsulentidelt, kuid nõuandekeskuste arengut rahastatakse vähenevas mahuks vaid 5 aasta jooksul. See tähendab, et nad peavad leidma üha enam rahastamisallikaid mujalt.

MAK-is loetletud **nõuandesüsteemi peamiste funktsioonidega** - hankida ja levitada nii tippnõuannet kui lihtsamat nõu, koolitada olemasolevaid ja uusi konsulente, teenindada erinevaid tootjagruppe – on olukord sarnane: kõik tegevused toimuvad, isegi on nende kvaliteet, ulatus, mõju ja jätkusuutlikkus.

Meetme tegevus 1 spetsiifilistes eesmärkides ja toetatavates tegevustes on suund 1782/2003 nõuetega vastavuse süsteemi nõustamisele. Samas, arvestades, et Eestis on ca 6000 põllumajandusettevõtjat, kelle sissetulek olulises osas tuleneb põllumajandustootmisest, on tulemusindikaatorite näitajad mõnevõrra tagasihoidlikud, ehk siis vaid 2500 põllumeest oleks minimaalselt toetatud vastava nõuandeteenuse ostmisel. Formaalselt võib öelda, et see arv on juba praegu kaetud nõuandetoetuse ja lihtsustatud nõuande skeemidega (iseasi on antud nõuande sisu).

MAK-is toodud indikaatorid ja sihttasemed ei ole seotud nõuetega vastavuse süsteemi elementidega. Eesmärgina on sätestatud vaid brutolisandväärtuse kasv 10%, mis võib olla põllumajandusettevõtetes saavutatav ilma igasuguse nõustamiseta (kas või ainuüksi toodangu hinna tõusu läbi) ja CC rakendamine võib pigem isegi aeglustada lisandväärtuse kasvu. Ka ei ole sätestatud muid nõudeid, näiteks mitu konsulenti peaks olema võimelised selles valdkonnas nõu andma ning seda kas kõigi nõuetega vastavuse elementide osas või jagatakse pakett erinevate nõustajate vahel.

Seega ei sätesta MAK süsteemile nõudeid, mille formaalne täitmine võiks olla pingutust nõudev või mida juba praegu ei tehta. Samas ei sätesta MAK ka tingimusi, mille täitmine tagaks süsteemi toimivuse ja jätkusuutlikkuse.

Üheks oluliseks toetatavaks tegevuseks on ka nõuandekeskuse konsulentide ja töötajate erialane täiendõpe. Samas on konsulendid nõuandekeskustega seotud vaid ilmselt suhteliselt formaalsete lepingutega. Sisuliselt on tegemist konsulentide (kes on konsulendina eraettevõtjad) koolitustoetusega. Jällegi on nõuandekeskustel kohustused konsulendi ees, kuid mitte vastupidi. Selline süsteem võib viia keskmises perspektiivis (peale keskuste rahastamise lõppemist) nõuandekeskuste hääbumisele.

3. Põllumajandustootjate ootused ja vajadused

Uuringud ja küsitlused näitavad, et põllumajandustootjad on üldiselt harjunud ja rahul praeguse süsteemiga (mis võib olla osalt tingitud ka sellest, et ei osatagi soovida enamasti) ja paljud ei soovi, et seda oluliselt muudetaks. Ka ollakse nõuandeteenuse kvaliteediga pigem rahul ja mingit ülikiire sekkumise järele kvaliteedi oluliseks tõstmiseks poleks justkui vajadust. Vajadus nõuande järele ning valmisolek nõustamisteenust kasutada on suur neil, kes on seda juba kasutanud.

Samas kasutavad süsteemi lihtsustatud nõustamise kujul ainult ligi kolmandik kogu tootjate sihtgrupist ja nõuandetoetuse kujul vaid 10% sihtgrupist. Nõustamisteenuse mahu tõstmiseks kas või ainult poole võrra ei jätkuks aga nõuandesüsteemil hetkel pädevaid inimesi. Siit võib järelduda, et teavitamistevõimed ei ole olnud kas piisavalt mahukad ja/ või mõjusad, samas ei oleks ka süsteemis osalevate (aktiivselt tegutsevate) nõustajate arv piisav, et toime tulla suurema töömahuga.

Siin saame jällegi paralleele tõmmata EAS nõustamistoetusega maaettevõtjatele⁴⁶:

Ilmselt on nõrgaks jäänud teavitustöö ettevõtjate hulgas ja meetme eesmärkide kommunikeerimine konsultantidele. Praegu turustasid meedet peamiselt konsultandid, mis tõi kaasa mitmeid probleeme:

- Ettevõtted said sageli nõustamistoetuse taotlemise võimalusest teada konsultantide käest, kes ise aktiivselt otsisid oma teenustele turgu, meelitades kliente riigi toetusega. Nii tekkisid olukorrad, kus ettevõtja pühendumus projektile oli nõrk, kuna initsiatiiv ei tulnud temalt ja ettevõtja ei olnud projekti vajalikkuses väga veendunud.
- Edukad on eelkõige projektikirjutamisele spetsialiseeruvad konsultandid. Projektikirjutamise ja –juhtimise oskused on hinnatud olukorras, kus kohalikku arengut suunavad sageli samuti projektid ja nende algatamise võime. Sellise „uue eliidi“ või „projektiinimeste klassi“ (*project class*) teket on viimasel ajal täheldatud mujalgi Kesk- ja Ida-Euroopa riikides. (*Imre Kovách, Eva Kučerová*)

Ka põllumajandusliku nõuande kättesaadavus on probleemne eelkõige toetustaotluste esitamise perioodidel. (Investeeringu)toetuste taotluste koostamise alane nõustamine kipub nii ajaliselt kui rahaliselt kõrvale tõrjuma tootmistegevuse arendamiseks vajalikku erialast nõustamist ja tootjad kurdavad, et nõustajatel ei jätku nende jaoks aega.

Väljaspool nn tipp-hooaega on senistele huvilistele nõuande kättesaadavus olnud siiski rahuldav, kuid eeldab sihtgrupi-poolset teadlikkust ja aktiivsust nii vajalike kontaktide leidmisel, erinevate nõustamismeetodite valikul (telefon, e-mail, silmast-silma, kirjalik, infopäev jms) kui vajalike nõustajate ülesleidmise osas (puudub ühtne „ühelähe“ süsteem). Ühelt poolt seab see piirangud väiksematele tootjatele, kel pole ei aega, oskusi ega kogemusi otsingute tegemiseks. Teisalt piirab see ka tipptootjaid, kes peavad ise väga teadlikud olema just nende vajadustele vastava kvaliteetse tippnõuande pakkujatest.

Teabeotsingul on olulised eelised neil tootjatel, kel on ligipääs internetile ja e-mailile (ja kes oskavad neid kanaleid kasutada). Paber kandjal väljastatava informatsiooni maht üha väheneb ja selle üle ka kurdetakse.

Pakutavate teenuste valik (sh. nõuandevaldkonnad) süsteemis on piisavalt lai, et operatiivselt katta väike- ja keskmiste tootjate baasilised teabe- ja nõuvajadused. Siiski esineb regionaalseid erinevusi, mõnes piirkonnas võib olla keerulisem leida ühe- või teise valdkonnas nõustajat. Piiravaks teguriks on jällegi aeg ja oskus teavet üles leida.

Spetsiaalsete küsimuste ja nõudlikuma kliendi puhul on süsteem enamasti võimeline oma võrgustiku abil leidma vajalikud infoallikad või teabe, kuid reeglina võtab see aega ja tulemused ei pruugi alati vastata tootja ootustele. Eeskätt innovatiivsemad ettevõtjad ja vähemtraditsioonilistes valdkondades tegutsejad ei ole rahul nõuandesüsteemi teenuste valiku ja kvaliteediga ning eelistavad ise vajalikkude abi otsida. Ebapiisavalt on kaetud uute tehnoloogiate tutvustused ja tasuvusarvestused.

Nõustajate kvaliteediga on küsitletud tootjad suuresti siiski rahul, etteheiteid on vaid üksikuid. Nõustajate puhul hinnatakse, lisaks erialastele teadmistele, kogemustele ja laiale silmaringile, just sotsiaalseid oskusi – kuulamist, selgitamist, pühendumist, lubadustest kinni pidamist, osavõtlikkust jm.

Kõige vähem on kaetud põllumajandustootjate ootused rahastamise korralduse osas. Ehkki esineb üksikuid etteheiteid nõuande kõrgele hinnale, ei ole nõustamise maksumus peamine probleem. Nõuandetoetusega kaasnev asjaajamine ning toetuse väljamaksmise viibimine aga häirib paljusid.

Kokkuvõttes võib öelda, et praegune nõustamise ja teabelevi korraldus vastab suurema osa nende tootjate vajadustele, kes pakutavaid võimalusi kasutavad. Vaadeldes sihtgruppi tervikuna võib öelda, et süsteemi maht ei ole kaugeltki piisav, eeskätt pädevate nõustajate arvu osas.

4. Riigi- ja teadusinfo levitamine

Praegune teabelevi- ja nõuandesüsteem saab hästi hakkama olemasoleva riigiinfo levitamisega kõikidele tasanditele, toimides ühtlasi teabe konsolideerijana. Toimib ka tagasiside kogumine tootjatelt. Etteheited on seotud pigem nõuande loomise kiiruse ja sihtgruppide kaasatusega (seaduseelnõud, protseduurid jms), kui et teabe levitamisega. Kogenematul info-otsijal võib küll võtta aega vajaliku üles leidmine.

Rahuldav on ka teadusinfo levik, ehkki ootused sellele on kohati (põhjendamatult) suuremad, kui olemasolevad võimalused. Arenguruumi on eeskätt erinevate teadusasutuste omavahelise koostöö ja info konsolideerimise osas.

5. Konsulentide ootused ja vajadused

Küsitluse andmetel on praeguse süsteemiga väga rahul või pigem rahul 50%, rahulolematuid on 17%. Samas süsteemi ümberkorraldamist peavad vajalikuks 39% ja selle mitte muutmist 42% vastanutest. Seega on tegemist küllaltki vastuoluliste seisukohtadega – süsteem just kui vastab ja samas ei vasta ka ootustele.

Rahastamise korraldamise poolest on konsulentide endi sõnul olukord üldiselt parem, kui iial varem, rahul ollakse alustasuga, lihtsustatud nõustamisskeemiga, praktikasüsteemiga ja enesetäiendamisevõimalustega.

Paljud konsulendid viitavad eelkõige tootjate vajadusele lihtsa, vähese bürokraatiaga toetuskeemi järele ja leiavad, et praegune olukord ei vasta sellele ootusele ning teeb keerulisemaks ka nende töö, seega vajaks ümberkorraldamist. Eriti suur on rahulolematuse grupiürituste korraldamise rahastamisskeemiga.

Palju rõhutatakse poliitilist sõltumatuse olulisust ja praegusele süsteemile heidetakse ette eelkõige sagedasi (poliitiliste tagamaadega) ümberkorraldusi, mis ei lase klientidel-tootjatel asjaga harjuda ja kohaneda.

Enda jaoks oodatakse süsteemilt eelkõige stabiilsust ja turvatunnet töö ja rahastamise osas. Siin aga hakkavadki hinnangud süsteemi vastavusele lahkema. Võib täheldada kahte suuremat eriarvamuste gruppi:

- Need, kes sooviksid suuremat iseseisvust ei ole rahul „kinnistamisega“ nõuandekeskuste juurde, mõned pole rahul ka KK tegevusega süsteemi ühtlustamiseks leides, et peaksid säiluma erinevused ja mitmekesisus.
- Need, kes sooviksid suuremat turvalisust, ei ole rahul projektipõhise tööga ja ootavad süsteemilt stabiilset (piisavat) sissetulekut, töövahendeid, ruume. Oodatakse töölepingulist suhet ja kuulumist ühte konkreetseesse organisatsiooni.

Valdav osa siiski nõustub, et koondumine ja koordineerimine on vajalikud ning 74% on rahul oma maakondliku nõuandekeskuse ja 72% EPKK KK tegevusega. Küsimuses, kuidas täpselt peaks süsteem juriidiliselt organiseeritud olema, on lahkavusi aga väga palju ja ühist seisukohta, mida jagaks enamus süsteemis osalejatest, pole.

Süsteemi ootustele vastavuse indikaatoriks on ka see, et 64% küsitletut kinnitas, et nad kavatsevad tööd konsulendina lähema kolme aasta jooksul jätkata.

4. Järeldused ja soovitused

Kui hinnata nõuandesüsteemi vastavust EL ÜPP kohustuslikule nõuandesüsteemile, MAK eesmärkidele ja tootjate baasilistele vajadustele, siis hetkel võib öelda, et praegune nõuandesüsteem (või selle elemendid) on võimeline täitma määratud funktsioone. Viimastel aastatel on toimunud EPKK egiidi all tugev sisuline areng ning samas ka stabiliseerumine ja nende suundade jätkudes nõuandetegevuse olukord kahtlemata paraneb veelgi.

Kui nõuetele vastavuse ja tööohutuse alase nõustamise ettevalmistusprogramm rakendub, ja fikseeritakse lepingutega mõned koostöövaldkonnad (nt laboritega), siis aastal 2009. on tõenäoliselt tagatud nõuandesüsteemi formaalne vastavus EL nõuetele.

Kui me vaatame nõuandesüsteemi sisulist vastavust tootjate vajadustele ning jätkusuutlikkust pikemas perspektiivis (üle 5 aasta), siis on selge vajadus teha mitmeid muudatusi, et tagada nõustamise jätkuv ja sihtgruppi rahuldav toimimine.

Senini on süsteemi kriitikale - mis aga on täiesti vältimatu, kui tegemist on vähegi tõsiseltvõetava tegutsemisega - vastatud organisatsiooniliste reformidega. Kriitika ei ole sellest küll vähenenud. Muudatuste vajalikkust põhjendatakse eelkõige tootjate rahulolematusega (info ei liigu, nõuannet ei ole, valdkonnad ei ole piisavad, kvaliteet ei rahulda), kuid vaadates seni teostatud uuringuid tundub tegemist olevat pigem organisatsioonimütoloogia nähtusega kui andmetega põhjendatud faktiga.

Struktuurireformide kõrval on vähem tähelepanu pööratud süsteemi sisulisele arendamisele ja tugevdamisele ning just sealt tulenevadki tagajärjed, mis on muutumas peamiseks riskifaktoriks süsteemi jätkusuutlikkusele:

aktiivselt tegutsevate nõustajate arv on hinnanguliselt vähemalt neli korda väiksem, kui oleks vaja kogu sihtgrupi vajaduste rahuldamiseks.

- Olemasolevatest atesteeritud konsulentidest rohkem kui pooled ei tegutse.
- Tegutsevatest nõustajatest on üle poole vanemad kui 50 aastat.
- Tegutsevad konsulendid on suuresti hõivatud investeringutaotluste, projektide ja laenuaotluste äriplaanide koostamisega.
- Uute konsulentide leidmine ja koolitamine on pikaajaline protsess, mis võtab aastaid.
- Nõuandesüsteemis olevatest inimestest ei piisa samaaegselt olemasoleva süsteemi käigushoidmiseks ja arendustegevuste teostamiseks.

Kujunenud olukorda arvestades on vähetähtis, kas nõustamise koordineerimisega tegelev üksus asub EPKK, ETKL, EMÜ või mingi sihtasutuse all. EPKK juures asuv KK on kolme aastaga tõestanud oma suutlikkust koordineerimise ja arendamisega sisuliselt tegeleda, ning struktuuri järjekordne kiire muutmine ainult suurendaks sisulise mittevastavuse riski.

Kriitilist tähtsust ei oma hetkel ka maakondlike keskuste kuuluvus või juriidiline staatus. Praegune struktuur on hetkel piisavalt rahuldav ja järjekordne organisatsioonireform võib ainult takistada kõige olulisemat eesmärki – aktiivselt tegutsevate pädevate konsulentide arvu kiiret suurendamist maakondlike keskuste

juures. Pikemas perspektiivis (2-3 a) kahtlemata tasuks kaaluda ka maakondlike keskuste staatuse ühtlustamist ja süsteemi ühtset struktureerimist.

Positiivne ka see, et läbi erinevate reformide on ikkagi säilitatud süsteemi mingisugunegi ühtsus, st toetatava nõuandetegevuse juhtimist ei ole killustatud erinevate organisatsioonide vahel, kuigi vastavasuunalisi ettepanekuid on tehtud (nt viia erialanõustamine erialaorganisatsioonide pädevusse või eraldada suur- ja väiketootjatele mõeldud nõustamine). Süsteem on seetõttu suhteliselt lihtne ning väheste üldkuludega, tootjaid ja nõustajaid ei ole segregeeritud ning seeläbi on säilinud süsteemi-sisene õppimine ja kogemuste vahetus.

4.1. Nõuande- ja teabelevisüsteemi optimaalne maht, korraldus ja juhtimine

Süsteemi tulevikku planeerides peitub dilemma rahastamises. Peab arvestama, et kui jäädakse mitteriikliku nõuandesüsteemi juurde, siis see saab avaliku sektori toetust vaid nõuande ostmise toetamise kaudu. Muutes mingi osa süsteemist riiklikuks, võib riik seda sisuliselt 100% finantseerida.

EL mõttes on esmaselt toetatav nõuanne SMR ja GAEC osas ning see, koos riiklikku teabelevi tellimusega võiks moodustada telje nõuandesüsteemi rahastamiseks. Võiks kaaluda tegevuse vahenditest märgatava osa arvel tellida nn nõuandepakette nõuandekeskustelt näiteks nõuetega vastavuse süsteemi nõustamise osas, mis oleks siis põllumajandustootjale saadaval tasuta või lihtsustatud kaasfinantseerimise eest. Paketti võiks kuuluda infopäev tootjate grupele ja sellele järgnev individuaalne kohapealne nõustamine iga grupiliikme ettevõttes.

Kaaluda võiks nõuet, et nõuanne oleks ostetud mitte konkreetselt nõustajalt vaid nõuandekeskuselt, jäädes endiselt nõude juurde, et nõustaja, kes seda teenust osutab peab omama kutsetunnistust. Nõuandekeskuse (mitte konsulendi) nimetamist nõuande pakkujaks tasuks kaaluda ka seetõttu, et nii SMR/GAEC nõustamine kui kompleksne tootmisalane nõu võivad ettevõttes vajada mitme eriala nõustaja ühistööd.

Sellele võiksid lisanduda siis spetsiifilisemad nõustamistooted ja –teenused, mida toetatakse kokkulepitud ulatuses või millest osasid toetatakse. Keskuste omavahelise konkurentsi vähendamiseks oleks oluline, et nn. hinnakiri oleks ühtlustatud, seda eranditult kõikide keskuste osas. Otstarbekas on kehtestada miinimumhinnad.

Samas tuleks suurendada keskuste klienditeeninduse alast suutlikkust, lubades lihtsamaid rutiinseid konsultatsioone (nt. toetustaotluste täitmine) teha inimestel, kes on küll vastava väljaõppe läbinud, kuid kes ei pruugi omada konsulendi kutsetunnistust.

Kindlasti tuleks tähelepanu pöörata juhtimiskompetentsi arendamisele keskustes, eeskätt planeerimise, töö korraldamise ja tulemuslikkuse hindamise osas.

Keskused oleksid oma tegevuses koordineeritud KK poolt, mis siis lisaks praegusele tegevusele korraldaks ka sidemeid laboritega. Nõuande ja teabelevi korraldus peaksid olema lahutamatud ja mõlema tellimustest peaks suurenema süsteemi-sisene sünergia, mitte killustatus. Samuti tuleks säilitada olukord, kus samast süsteemist saavad oma

teenuseid erinevad tootjad, et säiluksid mitteformaalsed teabevahetuskanalid (nt parima praktika levimine tootjate ja ka nõustajate vahel).

Suurim küsimus on nõustajate arvu suurendamine ja nende sisulise kvalifikatsiooni arendamine. Ilmselt oleks keeruline korraldada konsulentide lepingulist kohustust maksta nõuandekeskustele koolituste jms läbiviimise eest. Siin võiks kaaluda kas riikliku tellimuse esitamist või selle ülesande andmist mõnele riiklikule institutsioonile (nt Jäned), mis tegeles tehnilise korraldusega koostöös EPKK, PRIA, VTA, KKI, TTI jm. Riik võiks finantseerida:

- uute konsulentide leidmise ja esmase väljaõppe,
- praktika korraldamise ja kvalifikatsiooni omistamise,
- erialase ja kutsealase pideva täiendõppe,
- koostöö, võrgustumise ja kogemuste vahetamise korralduse.

Süsteemi optimaalse tööjõumahu hindamisel tuleks lähtuda eelkõige sihtgrupi suuruselt ja nõustamiste keskmistest töömahtudest.

Täiskoormusega töötava konsulendi kohta saab aastas arvestada keskmiselt 200 tööpäeva, millest ligikaudu pool, ehk 100 päeva on otseselt nõustamisele kuluvad päevad. Teine pool ajast kulub eel- ja järeltöödele, muudele kliendikohtumistele, turundamisele ja müügile, aruandlusele, enesetäiendusele, suhete juhtimisele jms. Kui arvestame, et klientuuri hulgas on nii pikaajalise spetsiifilise nõuande vajajaid kui ka nn kiir nõustamist saavaid kliente, siis võiks optimaalne klientide hulk aastas olla 60 ringis. Ehk siis 6000 sihtgrupi jaoks oleks vaja ca 100 nõustajat.

Kui arvestada nõustajate töömahu hulka ka panus süsteemi arendamisesse ja eelkõige uute konsulentide järelkasvuga tegelemine, ning asjaolu, et uued liitujad tõenäoliselt ei kanna esimestel aastatel täiskoormust, oleks vajalik nõustajate tegelik arv 120 ringis. Sealjuures mitte kõik need inimesed ei peaks vältimatult omama riiklikku kutsetunnistust.

Siinkohal meenutame, et heltkel on juba olemas 114 atesteeritud konsulenti, kuid sisuliselt töötavad neist ca pooled ja täiskoormusega vaid 30 inimest.

Tootjate väljaöeldud arvamusest lähtuvalt on tingimata vajalik, et igas maakonnas oleks vähemalt üks nõuandekeskus (võiks olla rohkemgi). Samas on ka väga spetsiifilise erialase kompetentsi koondamine ühte punkti otstarbekas. Seega võiks jätkata vähemalt praeguse 15+1 keskusega, pannes esmajärjekorras rõhku keskuste arendamisele nii teenuste komplekse pakkumise kui juhtimiskompetentsi arendamise seisukohast.

Praegune olukord, kus konsulent võib olla lepingulistes suhetes mitme keskusega ainult hägustab pilti muljega, nagu oleksid keskused tugevamad, kui nad tegelikult on. Ka muudab see klientide-tootjate jaoks vajaliku kontakti leidmise keerulisemaks. Meeskonnatöö uuringute tulemused näitavad ka, et mida väiksem on grupis olevate liikmete arv, seda suurema tõenäosusega ei ole nende tegevus jätkusuutlik. Minimaalselt peaks iga keskuse juures tegutsema vähemalt 5-6 inimest, soovitatavalt

isegi 7-8. Selles arvus võib juba sisalduda ka juhtimiseks ja administratiivseteks tegevusteks vajalik ressurss.

Väga palju suuremat rõhku tuleks kiiresti panna keskuste juhtimisele ja vastutuse võtmisele arengu- ja jätkusuutlikkuse eest. Selleks on kaks põhimõtteliselt erinevat võimalust, millel mõlemal on oma eelised ja puudused:

Tsentraalse juhtimise suund - suurendada Koordineeriva Keskuse ja seda haldava organisatsiooni volitusi maakondlike keskuste tegevuse juhtimisel ja kontrollimisel – nt. ühtsete standardite ja protseduuride, teenuste nimekirjade, hinnakirjade jms sisseseadmine, aruandluse karmistamine, ühtsete lepingutingimuste kehtestamine jms. Eelisteks oleksid:

- üks „üks“ tootja jaoks;
- ühtne teenuse kvaliteedistandard ja hinnakiri;
- parem kontroll kvaliteedi üle;
- süsteemis tekkiv sünergia;
- lihtsam rahastamine.

Puudustena võib eelkõige märkida seda, et vajalikud on nii juriidilised kui korralduslikud (ruumid, inimesed) ümberkorraldused, mis nõuavad raha ja võtavad aega. Ennustada võib, et katusorganisatsiooni valimine põhjustab järjekordseid tülisid ning kõikidele osapooltele see süsteem ikkagi ei sobi.

Detsentraalse juhtimise suund – jätta maakondlikele keskustele praegune iseseisvus, sh juriidiline kuuluvus, kuid nõuda neilt konkreetsete arengu- ja tegevuskavade esitamist, milles on näidatud nii keskuse majandamiseks, jätkusuutlikkuse tagamiseks kui teenuste ja nende kvaliteedi arendamiseks plaanitud meetmed ja tegevused ning nende rahaline kate ehk siis sisulist strateegia- ja äriplaani. Sellise lähenemise eelisteks on:

- keskused on juba olemas, ei ole vaja suuri ümberkorraldusi ja lisaraha;
- piirkondliku eripära parem arvestamine ja paindlikkus teenuste pakkumisel;
- tootjale suuremad valikuvõimalused, säilib konkurents.

Peamiste puudustena võib nimetada eelkõige erineval tasemel olevat juhtimiskompetentsi ja teenuste kvaliteedi erinevust, niigi piiratud *know-how* killustamist, raskusi kontrollimisel ja koordineerimisel ning ebatervet omavahelist konkurentsi, mis raiskab ressursi.

Halvim võimalik variant võiks olla nõuandesüsteemi jagamine erinevate koordineerijate vahel, nt nn suurte ja väikeste nõuandesüsteemina või erinevate tootmisvaldkondade kaupa. Sellise lähenemine tooks paratamatult kaasa pea kaks korda suuremad üldkulud (sh IT, teavitamine, ruumid, töövahendid), nõuaks rohkem süsteemi kaasatud inimesi ja mis kõige olulisem – halvendaks süsteemi-sisese teabe ning parima praktika levikut, koostööd ja koordineerimist. Kahe või rohkema nõuandesüsteemi üheaegne edukas toimimine võib olla edukas, kui põllumajandustootjate arv oleks vähemalt suurusjärgu võrra suurem. Eestis viib aga killustumine (kui sellega ei kaasne hüppelist rahastamise tõusu) varem või hiljem ühe või isegi mõlema süsteemi hääbumisele.

4.2. Valdkondade ja teenuste valik erinevate sihtgruppide jaoks

Nagu eelpool viidatud, ei ole teenuste kirjeldamisel sisuliselt võimalik lahutada info- ja nõuandeteenuseid, seega on mõlemad integreeritud suuremates selgelt eristuvates teenustegruppides, mida süsteem peaks pakkuma:

1. SMR ja GAEC alane ettevõtete terviknõustamine;
2. Spetsiifiline nõustamine traditsiooniliste põllumajandusvaldkondade tootmise, turustamise- ja majandusalastes küsimustes;
3. Koostööle, ühistegevusele, kogemuste vahetamisele jm võrgustiku arendamisele suunatud teabe- ja nõustamistegevused;
4. Toetuste alane jm riiklike institutsioonidega suhtlemisele suunatud nõustamine;
5. Muud teabe- ja nõustamisteenused;
6. Spetsiifiline nõustamine mittetraditsioonilistes tootmisvaldkondades ja -tegevustes, sh põllumajandusliku tegevuse lõpetamine või ümberspetsialiseerumine, mitmekesistamine, mahepõllumajandus, saaduste töötlemine jms.

Sealjuures peaksid esimesed viis teenustegruppi olema koheselt kättesaadavad igas maakondlikus nõuandekeskuses ning kuuenda grupi teenused kiiresti leitavad võrgustiku abil.

Praktikas need teenused kindlasti põimuvad ja selgete piiride tõmbamine pole võimalik ega vajalik, küll aga võimaldaks selline grupeerimine sihipärasemalt tegeleda nõuandetegevuse arendamisega nii, et ükski teenustegrupp ei jääks tähelepanuta.

Sama oluline kui informatsiooni konsolideerimine nõustamistoodeteks on kogu süsteemi ja selle toimimise põhimõtete pidev, ulatuslik reklaamimine. Arvestades, et praegu puutub nõustamisega isiklikult kokku umbes kolmandik sihtgrupist, ei ole reklaamikampaania eesmärk mitte niivõrd suurendada nõuandekasutust süsteemiga juba liitunud klientide osas vaid kaasata tootjaid, kes nõustamissüsteemi seni kasutanud pole (*penetration*). Ulatusliku teavitamiskampaania vajadus ilmneb ka 2008 a. tootjate uuringust, kus eelkõige just väiksemad tootjad arvavad, et nad ei vaja nõuannet või ei saaks seda kasutada, sest ei vasta tingimustele.

Lisaks traditsioonilistele reklaamitegevustele (voldikud, artiklid jm) tuleks oluliselt rohkem kasutada teavitamisvõimalusi, mis peituvad p.3. nimetatud teenusegrupi (koostöö, ühistegevus, võrgustiku arendamine) sees. Ehk siis organiseerides võrgustikku tugevdavaid üritusi, toimub seeläbi ühtlasi ka teistest teenustegruppidest teavitamine.

4.3. Soovitavad muudatused ja prognoositavad tagajärjed

Nõuandesüsteemi ümberkorraldamisel tuleks arvestada eelkõige äärmuslikest arengutest tingitud riske, st. kui kas: a) mitte midagi ei muutu; või b) restruktureeritakse kogu süsteem kiiresti ja kõikide osapooltega konsulteerimata.

Esimesel juhul on tõenäoline, et süsteem jätkab senisel tasemel funktsioneerimist veel mõned aastad. Ilmselt kiireneb nõuandeturu segmenteerumine ja privatiseerumine. Seniste nõuannet mittekasutanute hulgast tõenäoliselt palju uusi nõuande kasutajaid ei tule. Konsulendid eelistavad püsikliente ja suuremaid, maksejõulisemaid kliente ning suureneb veelgi nn projektkirjutamiste osakaal nõustajate töös. Nõuandekeskused toimivad mõnda aega edukalt maakondades, kus emaorganisatsioonid neid jätkuvalt toetavad, kuid keskuste finantseerimise vähenemisega väheneb ka huvi nõuandetegevuse korraldamise suhtes.

Kiire reformimise tagajärjel võib olla tõenäoline, et süsteem kaotab mõningaid konsulente ja eelkõige kohapealset juhtimiskompetentsi, mida on niigi vähe. Rõhk läheb kindlasti mõneks ajaks (aasta-paar) uue administratsiooni ja protseduuristiku loomisele ja käivitamisele ning sisuline tegevus, sh järelkasvu leidmine, koolitamine, tootearendus jms. aeglustuvad või seiskuvad. Maakondades võivad arengud olla väga erinevad. Tõenäoliselt on keskusi, mis jätkavad senise mahu ja tegevusvaldkondadega kui ka neid, mille sisuline tegevus lõpeb.

Seega on eduka muudatuse aluseks tasakaalustatud reform, kus ühelt poolt säätetaks olemasolevat kompetentsi nii palju kui vähegi võimalik just üksikisikute tasemel, teisalt viiakse läbi järk-järgulised muudatused süsteemi konsolideerimiseks ja tõhustamiseks.

Olemasoleva õhukest nõuandesüsteemi tuleks oluliselt tugevdada enne, kui sellega mingeid suuremaid muudatusi ette võtta. Kui aktiivselt tegutsevate konsulentide arvu (ca 30 inimest) suurendada kas või paarikümne inimese võrra, oleks nõustajate arv juba pea kahekordne, võrreldes praegusega. See vähendaks oluliselt riski, et ümberkorralduste tõttu võimalikud süsteemist lahkujad tekitaksid mingiks perioodiks tuntava tühiku teenuste osutamisel.

Alljärgnevalt toodud soovitused muudatusteks püüavad arvestada nii EL nõudeid kui põllumajandustootjate ja nõutajate vajadusi.

Lühemas perspektiivis (aasta jooksul):

- Nõuandesüsteem jätkaks toimimist senise struktuuri, rahastamisskeemide ning tegevusplaanide alusel. Hoiduda tuleks ükskõik milliste funktsioonide või finantseerimise kiirest ümberjagamisest.
- Prioriteediks peab olema valmisoleku saavutamine SMR ja GAEC nõustamiste osas. Nii toodete valmistamine, nõustajate massiline koolitamine kui tootjate teavitamine ja materjalide levitamine (nii paber kandjal kui elektrooniliselt) tuleks seada esmaseks eesmärgiks.
- Lepingutega tuleb formaliseerida keskuste ja laborite koostöö teenuste osutamisel.

- Jätkuks uute nõustajate leidmine ja kutsealane koolitamine ning olemasolevate nõustajate erialane koolitamine ja praktikasüsteem.
- Valmistada ette grupiürituste finantseerimisskeemi muutmine hiljemalt 2009. aasta alguses, lihtsustamaks ja kiirendamaks nende rahastamist.
- Alustada ettevalmistustega nõuandesüsteemi ulatuslikumaks arendamiseks, sh finantseerimisskeemide muutmiseks.

Siin tuleks arutusele võtta järgmist:

1. Otsustada riiklik tellimus nõuandekeskustele SMR/GAEC nõustamispakettide tasuta või lihtsustatud kaasfinantseeringuga pakkumiseks (Vt lk 68). Kindlasti peaks säilima (võib-olla väiksemas mahus) lihtsustatud nõustamisskeem ja nõuandetoetused.
2. Analüüsida nõuandetegevuse juhtimise võimalikkust erinevate organisatsioonitüüpide (riiklik süsteem, MTÜ, sihtasutus, OÜ, AS jne.) juriidilisest aspektist, pidades silmas rahastamisskeemide võimalusi ühe või teise tüübi puhul. Võib olla otstarbekas tellida vastav ekspertiis ala asjatundjatelt.
3. Pidada läbirääkimisi olemasolevate keskuste ja võtmeisikutega (alustades individuaalsetest läbirääkimistest, millele järgneksid grupiviisilised konsultatsioonid), et selgitada välja süsteemi muutmise kaasnevad riskid (nt mis tingimustel mõni keskus võib otsustada tegevuse lõpetada vms.).
4. Otsustada eelnevast lähtuvalt süsteemi põhimõtteline juhtimissuund ja alustada ettevalmistusi muudatusteks.

Keskmisses perspektiivis (lähema kahe aasta jooksul)

- Määrata katusorganisatsiooni juriidiline staatus ja juhtimisstruktuur ning keskuste toimimine. Oluline oleks säilitada olemasolevad keskused ja inimesed, kus vähegi võimalik ja luua täiesti uued üksused ainult nendes maakondades, kus teisiti ei saa (nt kui olemasolev keskus ei ole muudatustest huvitatud või sisuliselt ei tegutse).
- Keskuste tunnustamise nõuete karmistamine, et suurendada nõustajate arvu ja kaotada nõustajate topeltlepingud. Iga atesteeritud konsulent peaks olema lepingupartner vaid ühe tema enda poolt vabalt valitud keskusega, sõltumata geograafilisest asukohast. Keskustele tuleks selleks anda vajalik üleminekuaeg (2-3 aastat). Tsentraliseeritud süsteemi puhul tuleks välja töötada ja kokku leppida konsulendi-keskuse vahelise lepingu tingimused.
- Nõuande finantseerimisskeemide rakendamine läbi nõuandekeskuste. Kaaluda tasuks 2-osalist finantseerimisskeemi:

1. Nn. riiklikud tellimused nõuandekeskustele, mille puhul nõuanne ja teave on klientidele kas tasuta või lihtsustatud omafinantseerimisega, nagu:

- SMR ja GAEC nõustamispaketid,
- esmased individuaalsed teabe- ja infoteenused, sh baasnõustamine nt ettevõtte tegutsemisprospektiivi selgitamiseks,
- õppepäevad jm teabeüritused gruppidele,
- toetuste alane nõustamine.

Nõuandekeskuse ülesanne oleks korraldada vastav töö, kasutades nii atesteeritud konsulente kui keskustes töötavaid (mitteatesteeritud) spetsialiste. Konsulentidele ja keskuste töötajatele võimaldaks see minimaalselt garanteeritud töötasu ning keskusele igapäevaseks toimimiseks vajaliku baasfinantseerimise.

2. Individuaalne- ja grupinõustamine, kus kliendid tasuvad teenuste eest täies mahus ise või kasutades nõuandetoetust. Eelkõige oleks see spetsiifilistele tootmisküsimustele suunatud individuaalnõustamine ja muud teenused (raamatupidamine, põlluraamatud, maade mõõdistamine jms). Konsulent ja keskus jagaksid saadud sissetulekut kokkulepitul määral. Tsentraalse juhtimise korral võiks see määr olla sama kõikides keskustes (võib varieeruda vastavalt teenusele), detsentraliseeritud süsteemi korral oleks see iga keskuse otsustada.

- Nõuandekeskuste juhtimiskompetentsi arendamine. Hädavajalik oleks see detsentraliseeritud süsteemi puhul, kus keskus peab olema võimeline oma tegevusi ja finantseerimist planeerima ja kavandama nii lühiajaliselt kui pikemat jätkusuutlikkust silmas pidades.
- Kutsetunnistust mitte omavate nõustajate värbamine ja koolitamine toetustootluste jm keskustes pakutavate teabeteenuste osutamiseks ning jätkuvalt atesteeritud konsulentide arvu suurendamine ja nende töömahu intensiivistamine.
- Nõuandesüsteemi tervikliku turunduskontseptsiooni, -strateegia ja tegevuskava koostamine. Kindlasti tuleks kohe alguses kaasata **vastava eriala** spetsialiste. Võtta suund tervikliku süsteemi reklaamimisele kuid nii, et kajastatud oleksid ka maakondlikud keskused ja üksikkonsulendid.

Siinkohal oleks oluline ka põllumajandustootjate interneti kasutusharjumuste uurimine, suunamine ja kujundamine, et tekitada valmisolekut uusi teenuseid kasutada. Võiks valida 1-2 portaali, mille arendamisesse eelkõige panustada, kaasates uue meedia asjatundjaid. Mitmekesisendada pakutavaid veebiteenuseid ja valmistuda uue meedia võimaluste pakkumiseks enne, kui valdav osa kasutajatest neid küsida oskab. Kaaluda tasuks nõuandesüsteemi tarbeks otseteede loomine tootjate jaoks populaarseimatelt kodulehekülgedelt (PRIA, VTA, TTI jm).

- Tegevuste koordineerimise tõhustamine vähemalt tasemeni, kus vähemalt riiklikult finantseeritavad ja/või korraldatavad õppepäevad, seminarid, nõupidamised jm üritused oluliselt ei kattuks.

- Monitooringu ja tagasisidesüsteemi loomine nõuandetegevuse hindamiseks, seda nii riiklikul, nõuandekeskuste kui üksiknõustaja tasandil ja süsteemi erinevate funktsioonide osas (teabelevi, individuaalnõustamine, grüpiüritused, konsulentide enesearendus jms). Vajalik on täiendavate tulemuslikkuse indikaatorite ja tagasiside- ning hindamisprotseduuride kokku leppimine. Samuti uuringute strateegilise kava koostamine pikemaks perioodiks (senised uuringud pole olnud süsteemsed, on metoodiliselt mittekattuvad ja raskesti võrreldavad). Uurida tasuks nõuannet kasutanud ja mittekasutanud tootjate majandusarengut FADN andmetel.

Konsulentide töö hindamisel võiks kaaaluda nn 360° tagasiside metoodika rakendamist, kus sarnase küsimustiku alusel hindavad nõustajat nii tema kliendid, kolleegid, ülemus(ed) kui teised koostööpartnerid. Lisaks sisaldab hindamine ka enesehinnangut ja selle võrdlust eri hindajagruppide hinnetega.

Pikemas perspektiivis (kuni viie aasta jooksul)

- Kaaaluda SMR ja GAEC nõustamise muutmist eeltingimuseks teiste toetuste saamiseks. Võimaldada tootjatele üleminekuperiood (2-3 aastat). Pakkuda vastavat nõustamist esialgu tasuta või väiksema omafinantseeringuga ja tõsta omafinantseerimise määra igal aastal.
- Viia läbi süsteemseid tagasiside kogumisi ja uuringuid ning vastavalt tulemustele teostada süsteemi arengu strateegilist planeerimist pikemas (5 aastat) ja lühemas (2 aastat) ajaperspektiivis. Viimast peaks tegema libisevalt, st igal aastal planeerima järgmise kahe aasta arengud.
- Kaaaluda võiks strateegia- ja tegevusplaanide koostamise viimist maakondlikule tasandile, sh muuta keskused rohkem vastutavaks järeelkasvu leidmise ja väljaõpetamise eest.
- Põllumajanduslike rakendusuringute ja arendustegevuse riikliku programmi kavandamisel tähtsustada rohkem uuringutulemuste populariseerimine ja levitamise olulisust ning luua võimalused paindlikumaks reageerimiseks tootjate vajadustele vastamiseks. Rakendusuringute lepingute hindamisel võtta ilmunud publikatsioonid kõrval arvesse ka meedias avaldatud nõuanded ja esinemised seminaridel ning õppepäevadel.

Sõltumata muudatuste toimumise ajast ja iseloomust tuleks oluliselt rohkem tähelepanu pöörata **koostöö arendamisele ja võrgustumisele**, sh parima praktika ja innovatsiooniuudiste levitamisele. Kuna infovajadused muutuvad järjest spetsiifilisemateks ja laienevad väljaspoole traditsioonilisi põllumajandustegevuste valdkondi, on mõeldamatu, et põllumajanduslik nõuandesüsteem suudaks olla pädev kõiges, mis kliente võib huvitada. Seda suuremat rõhku tuleb panna koostöö ja teabevahetuse arendamisele nii põllumajanduse, maaelu ja toiduainetetööstuse siseste kui väliste organisatsioonidega. Riikliku Maaeluvõrgustiku algatus võib siin väärtuslikuks abiks olla. Eelkõige tuleks organiseerida üritusi, mis võimaldaksid inimestel tutvuda, mõista paremini üksteise eesmärke ja tööd ning ühtlustada väärtushinnanguid, osaledes koos projektides, arendustegevustes ja ühisalgatustes.