



Toetab Euroopa Liit



**RAK**

Eesti Riiklik Arengukava

Põllumajandus



ministeerium

# UURING: PÕLLUMAJANDUSTOOTJATE RAHULOLU NÕUANDETEENUSTE KVALITEEDIGA

Aprill 2007

Teostaja:



**RESTA**

# SISUKORD

<b>1</b>	<b>SISSEJUHATUS</b> .....	<b>3</b>
1.1	Uuringu eesmärgid .....	3
1.2	Uuringu ülesehitus .....	3
1.3	Uuringu teostaja.....	4
<b>2</b>	<b>UURING „PÕLLUMAJANDUSTOOTJATE RAHULOLU NÕUANDETEENUSTE KVALITEEDIGA”</b> .....	<b>5</b>
2.1	Metoodika .....	5
2.2	Vastajate profiil .....	5
2.3	Tulemused .....	7
2.3.1	Kust olete leidnud Teile vajaliku info konsulendi kohta? .....	9
2.3.2	Kust olete leidnud Teile vajaliku info infopäeva kohta? .....	10
2.3.3	Kust olete leidnud Teile vajaliku info nõuandetoetuse kohta? .....	10
2.3.4	Millises valdkonnas olete nõuannet kasutanud? .....	11
2.3.5	Palun hinnake saadud nõuannete kasu enda jaoks?.....	12
2.3.6	Kuidas olete saadud nõuannet kasutanud? .....	13
2.4	KONSULENT .....	14
2.4.1	Palun hinnake konsulenti .....	14
2.4.2	Rahulolu konsulendi poolt pakutud nõuandega .....	15
2.4.3	Kuidas saaks konsulent Teid veel abistada?.....	15
2.5	INFOPÄEVAD.....	17
2.5.1	Mitmel korral umbes olete osalenud põllumajandusalastel infopäevadel? .....	17
2.5.2	Kui Te ei osalenud infopäevadel, siis miks? .....	17
2.5.3	Kui osalesite, siis palun nimetage, kus ja millistel infopäevadel .....	17
2.5.4	Palun hinnake toimunud infopäevi.....	17
2.5.5	Rahulolu infopäevadega.....	18
2.5.6	Mis on Teie jaoks olnud infopäevades kõige kasulikum?.....	19
2.5.7	Millises valdkonnas sooviksite veel uusi teadmisi omandada?.....	19
2.6	ÜLDINE RAHULOLU.....	21
2.6.1	Palun kujutage ette, milline on ideaalilähedane nõuandeteenus. Kui hästi vastas pakutud teenus Teie ideaalile? .....	21
2.6.2	Kas soovitaksite nõuandeteenuse kasutamist teistele põllumajandustootjatele? .....	21
2.6.3	Kui suur on tõenäosus, et kasutate nõuandeteenuseid ka edaspidi? .....	22
2.6.4	Kuidas saab Teie meelest nõuandeteenuseid paremaks muuta?.....	22
2.6.5	Millistes valdkondades vajate/soovite edaspidi infot? .....	22
2.6.6	Kas nõuanne oli väärt selle eest makstud tasu?.....	23
2.6.7	Teie täiendavad mõtted seoses läbiviidava uuringuga?.....	23
<b>3</b>	<b>KOKKUVÕTE</b> .....	<b>24</b>
3.1	SOOVITUSED .....	24
<b>LISA 1 – KÜSITLUSE ANKEET.....</b>		<b>25</b>
<b>LISA 2 – KOMMENTAARID .....</b>		<b>29</b>
1.	Kuidas olete saadud nõuannet kasutanud?.....	29
2.	Kuidas saaks konsulent Teid veel abistada? .....	33
3.	Kui Te ei osalenud infopäevadel, siis miks? .....	35
4.	Kui osalesite, siis palun nimetage, kus ja millistel infopäevadel .....	36
5.	Mis on Teie jaoks olnud infopäevades kõige kasulikum?.....	40
6.	Millises valdkonnas sooviksite veel uusi teadmisi omandada? .....	43
7.	Kuidas saab Teie meelest nõuandeteenuseid paremaks muuta? .....	46
8.	Millistes valdkondades vajate/soovite edaspidi infot? .....	49
9.	Teie täiendavad mõtted seoses läbiviidava uuringuga? .....	50
<b>LISA 3 – HINNANGUD KONSULENTIDELE.....</b>		<b>53</b>

# 1 SISSEJUHATUS

## 1.1 Uuringu eesmärgid

Vastavalt Põllumajandusministeeriumi poolt koostatud pakkumiskutsele 06.09.2006 on uuringu „Põllumajandustootjate rahulolu nõuandeteenuste kvaliteediga” eesmärkideks:

- 1) Saada tagasisidet Riikliku arengukava (RAK) meetme 3.8 „Nõuande- ja teabeleviteenuste toetamine” vahenditest toetatud nõuandeteenuste kasutamise kohta.
- 2) Kasutada teostatud uuringu tulemusi põllumajandussektoris pakutava nõuandeteenuse kvaliteedi parendamisplaanide ja tegevuskavade ning toetuste eelarvete välja töötamisel.

Uuringu detailsemateks ülesanneteks on:

- 1) Kaardistada peamised nõuandeteenuste tugevused ning parandamisvaldkonnad;
- 2) Kaardistada ja analüüsida põllumajandustootjate rahulolu pakutavate nõuandeteenuste kvaliteediga;
- 3) Saada hinnang praegusele nõuandetoetuste süsteemile;
- 4) Koguda põllumajandustootjatelt ettepanekuid nõuandeteenuste kvaliteedi tõstmiseks;
- 5) Saada tagasisidet maakondlike ja üleriigiliste infopäevade vajalikkuse kohta;
- 6) Saada tagasisidet konsulentide töö kohta.

Uuringu tulemusi peab olema võimalik kasutada Põllumajandusministeeriumi poolt koostatavate toetuste eelarvete, infopäevade kavade ja nõuandeteenuste kvaliteedi parandamise dokumentide juures.

## 1.2 Uuringu ülesehitus

Uuringu läbiviimisel lähtuti kolmest peamisest etapist: uuringu ettevalmistamine, andmete kogumine ja tulemuste analüüs.

### 1. Uuringu ettevalmistamine

Uuringu ettevalmistamise käigus töötati läbi uuringu eesmärgipüstitus ja koostati lähtuvalt sellest koostöös Põllumajandusministeeriumi esindajatega uuringu küsitlusankeet. Põllumajandusministeerium esitas uuringu teostajale nimekirja 2005. ja 2006. aastal nõuandetoetust taotlenud põllumajandustootjatest. Enne küsitlusankeetide väljasaatmist puhastati nimekirjad (võeti välja korduvad nimed). Pärast küsimustiku testimist Põllumajandusministeeriumi valitud inimeste poolt, viidi ankeeti sisse täiendused, ankeedi selgemaks ja arusaadavamaks muutmiseks.

### 2. Andmete kogumine

Andmeid koguti veebipõhiste ankeetide ning paberankeetide abil. Veebiankeedi said need põllumajandustootjad, kes olid esitanud oma meiliaadressi, teistele saadeti paberankeedid. Vastamise perioodiks oli kolm nädalat. Vastamisaktiivsuse tõstmiseks saadeti teise uuringunädala alguses põllumajandustootjatele meeldetuletuskirjad.

### 3. Tulemuste analüüs

Kogutud andmete põhjal teostasid uuringu teostaja analüütikud andmeanalüüsi. Selle käigus loodi uuringu tulemustega analüüsilahendus ning koostati uuringu tulemustega raport. Tulemused on esitatud raportis 100-pallisel skaalal.

### 1.3 Uuringu teostaja

Uuringu teostas AS Resta ([www.resta.ee](http://www.resta.ee)) projektmeeskond koosseisus:

- Leila Lahtvee – projektijuht
- Baldur Kubo – konsultant
- Riin Tillmann – küsimustiku veebistaja
- Marita Kask – paberküsitluse koordinaator, analüütik
- Mihhail Juhkam – statistik
- Konstantin Tšepelevitš – programmeerija, analüütik
- Jaana Jõgisuu – projekti assistent, asjaajaja

## **2 UURING „PÕLLUMAJANDUSTOOTJATE RAHULOLU NÕUANDETEENUSTE KVALITEEDIGA”**

### **2.1 Metoodika**

Uuringu läbiviimiseks kasutati kliendirahulolu-uurimise metoodikat, mis aitab välja selgitada vastajate jaoks kõige olulisemad valdkonnad ja küsimused, mis mõjutavad rahulolu teenustega.

„Põllumajandustootjate rahulolu nõuandeteenuste kvaliteediga” uuringu tööde ettevalmistusega alustati detsembris 2006 ning projekti lõpptähtajaks oli mai 2007. Küsitlus põllumajandustootjate seas teemal “Põllumajandustootjate rahulolu nõuandeteenuste kvaliteediga” viidi läbi ajavahemikus 28.02.2007–23.03.2007.

Küsitluse läbiviimisel kasutati veebipõhiseid ankeete ja paberankeete. Veebipõhiste ankeetide puhul kasutati dialoogitarkvara Interact©. Küsitlusankeet koosnes kuuest alateemast: üldinfo (informatsiooni leidmine ja nõuandetoetuse kasutamine), konsulent, infopäevad, rahulolu küsimused, vastaja taustandmed ning vastaja profiil. Veebiankeet koosnes 27 küsimusest (sealhulgas üks küsimus konsulendi ning üks infopäevade kohta, mis hõlmasid kumbki üheksat alaküsimust), millest 48% olid etteantud valikute või skaalaga, 37% vabavastuse võimalusega ning 15% küsimustest oli nii etteantud valikute kui ka vabavastuse väljaga. Sõltuvalt vastustest teatud küsimustele esitati mõned küsimused vaid osale vastanutest. Paberankeet vastas täielikult veebiankeedile, lisandusid vaid kaks vabavastuse väljaga küsimust, kuhu vastajal oli võimalus soovi korral kirjutada oma nimi ja e-posti aadress. Täielik küsitlusankeet on esitatud Lisas 1.

Uuringu tulemused on esitatud 100-pallisel skaalal. Küsitlusankeedis kasutatud 10-palli skaala (hinnangud 1–10, lisaks variant 11 – ei oska vastata) on tulemuste tõlgendamisel teisendatud skaalale 0–100. Skaala tasemete tõlgendus on hinnangud üle 80 – suurepärane tase, 75–80 väga hea tase, 70–74 hea tase, 65–69 rahuldav tase ning hinnangud kuni 65 – vajavad parandamist. Küsimuste vastamisaktiivsuse juures on arvestatud vaid skaalal 1–10 antud hinnanguid, jättes välja vastajad, kes valisid vastusevariandi „ei oska vastata“.

### **2.2 Vastajate profiil**

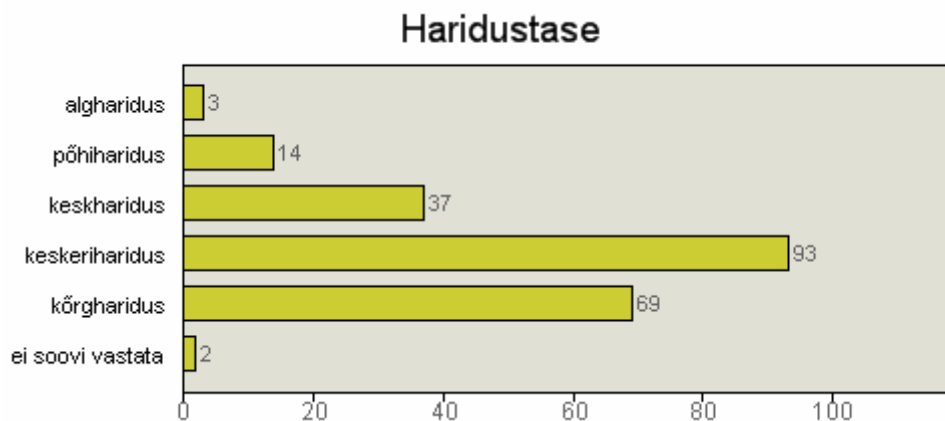
Uuringu kontaktandmebaasi moodustasid kõik 2005. ja 2006. aastal nõuandeteenust tarbinud põllumajandustootjad, kelle koguarv oli 598. Ankeedisajaajate lõppnimekirjast arvati välja 103 kahe- või enamakordselt esindatud nime (st üks ettevõtte või isik sai ankeedi ühel korral).

Uuringu ankeet saadeti veebiküsitlusena 202 põllumajandustootjale, neist 31 e-posti aadressid osutusid mittekorrektseteks, kahelt e-posti aadressilt saadeti tagasi märkus, et need ei kuulu uuringu aadressaadressile. Lõplikuks veebiankeedi täitmise kutse saanute arvuks jäi 169. Lisaks saadeti küsitluse jooksul 2 meeldetuletusega e-kirja uuringule mittevastanutele.

Paberkandjal ankeet saadeti 293 põllumajandustootjale, kellel puudus kontaktandmebaasis e-posti aadress, ühel juhul helistati ja paluti aadressaadi nimi Põllumajandusministeeriumi andmebaasist kustutada, kuna andmebaasi sattunud isik ei tegelenud põllumajanduse valdkonnas, nii on eeldatavalt paberankeedi posti teel kättesaanute arv 292.

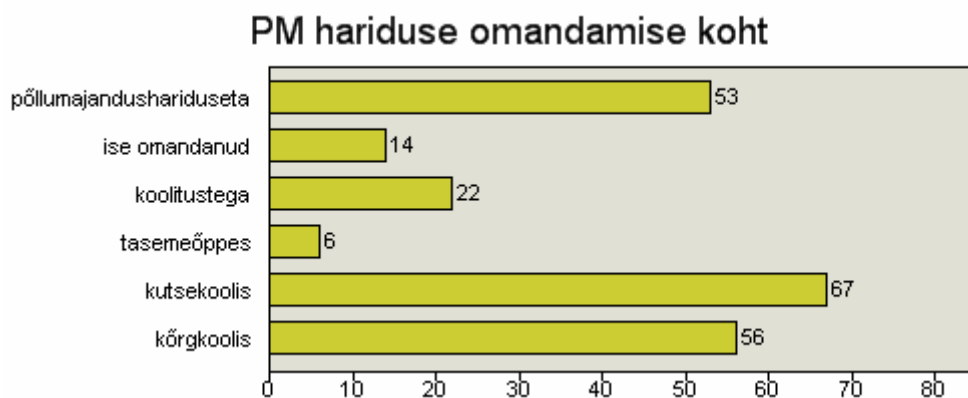
Kokku saadeti ankeet 461 põllumajandustootjale. Veebiankeedile vastamise aktiivsus oli 51% (87 vastust 169-le kutsele) ja paberankeedile vastamise aktiivsus 45% (131 vastust 292-le kutsele). Kogu uuringu vastamisaktiivsus oli 47% (218 vastust 461-le kutsele).

Kõige enam oli vastajate hulgas keskeriharidusega inimesi (43%, 93 vastajat 218-st), arvukuselt järgmine grupp olid kõrgharidusega vastajad (32%, 69 vastajat 218-st). Sellele järgnesid keskharidusega (17%, 37 vastajat 218-st), põhiharidusega (6%, 14 vastajat 218-st) ja algharidusega (1%, 3 vastajat 218-st) vastajad. Kaks vastajat ei soovinud oma haridustaset avaldada.



Joonis 1. Vastajate jaotus haridustaseme järgi

Igasuguse põllumajandushariduse puudumist kinnitasid 24% vastanutest (53 vastajat 218-st). 31% (67 vastajat 218-st) vastanutest olid oma põllumajandushariduse saanud kutsekoolist, 26% kõrgkoolist (56 vastajat 218-st), 10% (22 vastajat 218-st) koolitustega ja 3% (6 vastajat 218-st) tasemeõppes. 6% (14 vastajat 218-st) olid põllumajandushariduse ise omandanud.

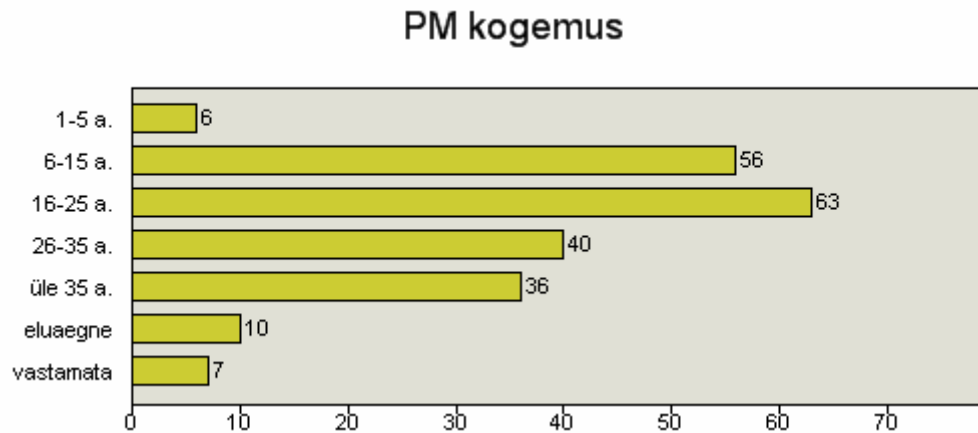


Joonis 2. Vastajate jaotus põllumajandushariduse omandamise järgi

Põllumajandusvaldkonnas töötamise kogemuse pikkuse alusel jagati vastajad kuueks grupiks. Gruppide moodustamise parameetriteks olid võimalikult suured gruppidevahelised erinevused hinnangu tehes keskmistes.

29% (63 vastajat 218-st) küsimustikule vastanutest oli põllumajanduses töötanud 16–25 aastat, 26% (56 vastajat 218-st) aga 6–15 aastat. 26–35 aastat põllumajanduses töötanud moodustasid 18% (40 vastajat 218-st) ning üle 35-aastase kogemusega 17% (36 vastajat 218-st) vastajatest. Vähim oli 1–5 aastase põllumajanduskogemusega vastajaid (3%, 6 vastajat 218-st). Vastamata jätsid küsimusele põllumajandustöö kogemuse pikkuse kohta 7 vastajat

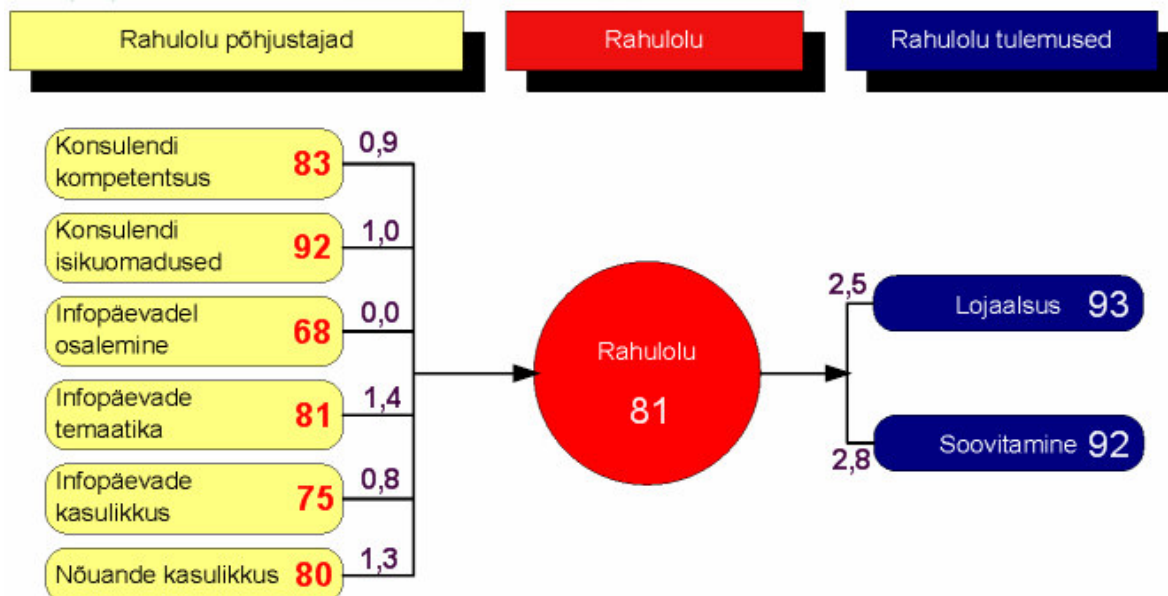
(3%). 5% (10 vastajat 218-st) vastanutest nimetas oma põllumajandustöö kogemust eluaegseks. Kuna taustandmetes puudub vastajate vanus, ei saa sellist vastust ümber arvutada aastatesse.



Joonis 3. Vastajate jaotus põllumajandusvaldkonnas töötamise pikkuse järgi

## 2.3 Tulemused

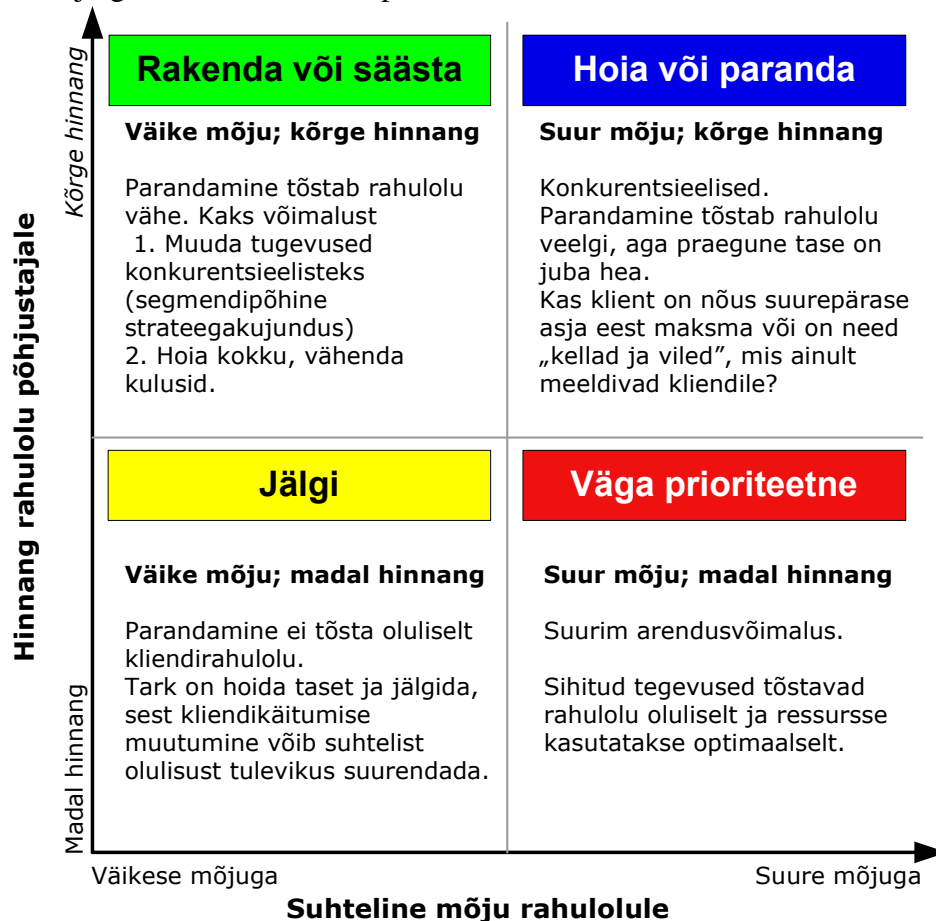
Tulemustena on välja toodud hinnangud rahulolu põhjustajatele, rahulolule ning rahulolu tagajärjed ning arvutatud rahulolu põhjustajate seos rahuloluga. Seos rahuloluga on leitud struktuurivõrrandite (ehk faktoritevaheliste seoste) mudeli abil. Põhjustaja seos rahuloluga näitab, kuidas suureneb rahulolu nõuandeteenuste kvaliteediga siis, kui tõsta rahulolu põhjustaja hinnangut viie palli võrra. Näiteks, kui infopäevade teemaatika hinnang tõuseb 81-lt pallilt 86 pallini, siis üldine rahulolu tase nõuandeteenuste kvaliteediga tõuseb 1,4 palli võrra.



Joonis 4. Põllumajandustootjate rahuolu nõuandeteenustega mudel

Põllumajandustootjad olid väga rahul nõuandeteenuste kvaliteediga üldiselt (rahulolu tase 81). Samuti hindasid põllumajandustootjad väga kõrgelt tõenäosust, et jätkavad nõuandeteenuste kasutamist (tase 93) ning soovivad nõuandeteenuste kasutamist ka teistele

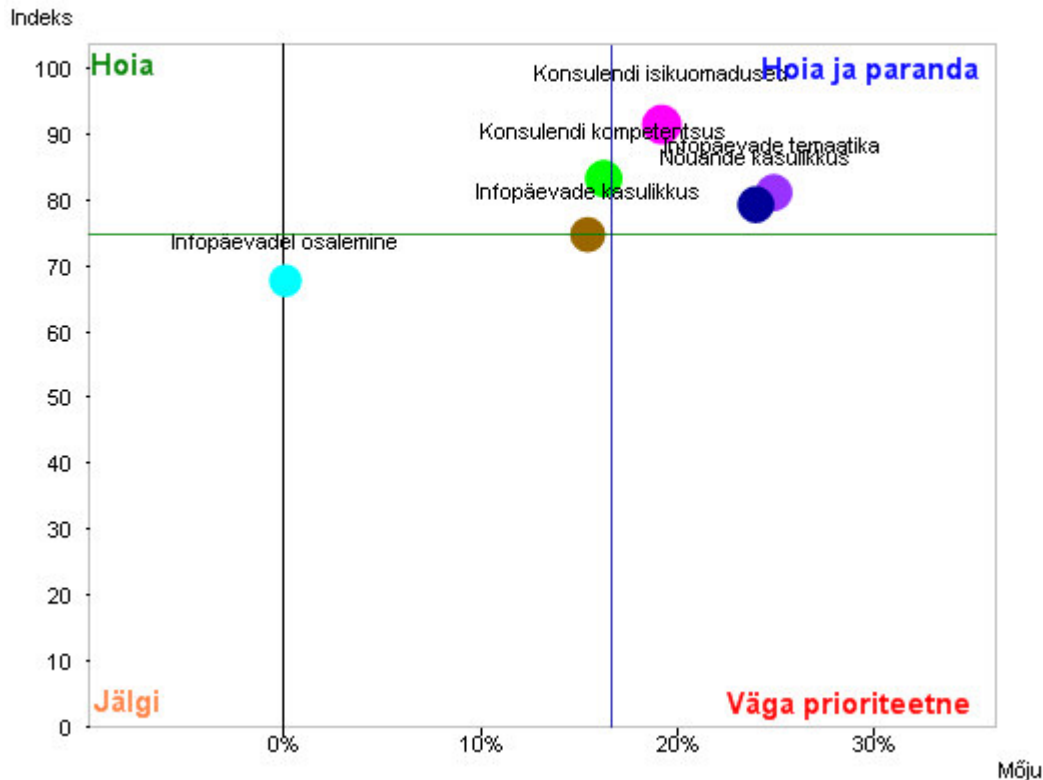
põllumajandustootjatele (92). Tulemuste analüüsi käigus leiti nõuandeteenust kõige enam mõjutanud faktorid. Teemade olulisus leitakse ka faktorivaheliste seoste analüüsist, kus kõik rahulolu põhjustajad annavad kokku rahulolu mõjude summaks 100%. Ehk iga rahulolu põhjustaja omab mõju rahulolule ning mida suurem on otsene mõju, seda kindlamini saab tõsta selle faktoriga tegeledes põllumajandustootjate rahulolu. Põllumajandustootjate rahulolu põhjustajad on välja toodud prioriteedimaatriksis. Prioriteedimaatriks on jaotatud nelja ossa, mille järgi hinnatakse faktori prioriteetsust.



Joonis 5: Prioriteedimaatriks

Kõige olulisemaks oli põllumajandustootjate jaoks infopäevade temaatika (tase 81, mõju rahulolule 25%) ning nõuande kasulikkus (tase 80, mõju rahulolule 24%). Samuti on olulised konsulentide isikuomadused (tase 92, mõju rahulolule 19%), konsulendi kompetentsus (tase 83, mõju rahulolule 16%) ning infopäevade kasulikkus (tase 75, mõju rahulolule 15%). Infopäevadel osalemine nõuandeteenustega rahulolu põllumajandustootjate seas ei mõjuta (tase 68, mõju rahulolule 0%).

## Prioriteedimaatriks



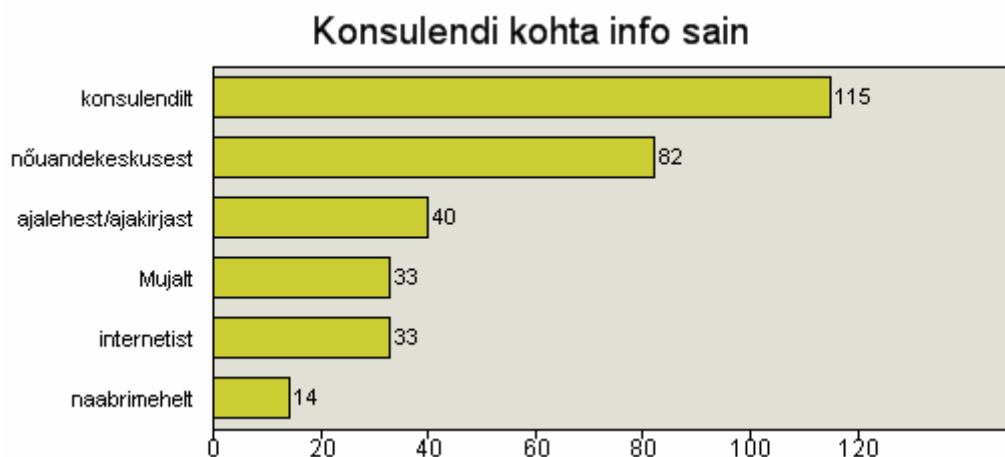
Joonis 6. Prioriteedimaatriks

Joonise horisontaaltelg näitab erinevatele faktoritele antud hinnanguid 100-pallisel skaalal ning vertikaaltelg näitab faktori mõju rahulolule. Mõjude summa kokku on 100%. Sinine horisontaaltelg on madala ja kõrge mõju piiriks ja näitab, et faktorid, mille mõju on üle 15% on rahulolu mõjutamisel väga olulised (infopäevade teematika, nõuande kasulikkus, konsulendi isikuomadused). Madala mõjuga rahulolule on konsulendi kompetentsus, infopäevade kasulikkus ja infopäevadel osalemine. Roheline vertikaaltelg näitab väga hea hinnangu piiri, see tähendab, et kõik faktorid, mis asuvad ülevalpool rohelist telge on saanud kõrgema hinnangu kui 75 palli.

### 2.3.1 Kust olete leidnud Teile vajaliku info konsulendi kohta?

Küsimusele, kust saadi info konsulendi kohta, oli vastajatel võimalus valida mitu vastusevarianti. Vastajad valisidki reeglina rohkem kui ühe vastuse, täiesti vastamata jäeti küsimus kolmel korral.

Infot konsulendi kohta saadi enamasti konsulendi käest (115 juhul), tihti ka nõuandekeskusest (82 juhul). Ajalehte/ajakirja mainiti infoallikana 40 korral, internetti 33 korral. Naabrimehelt olid teavet konsulendi kohta saanud 14 vastajat. Ankeedis nimetamata infoallikatena mainiti veel Taluliitu (kuuel korral), tutvust (kuuel korral), Põllumeeste Liitu (kolmel korral), PRIA-t ja infopäevi (mõlemat kahel korral) ning ühel korral TTI ametnikku, raamatupidajat, Mahepõllumajanduse Sihtasutust, Ökoloogiliste Tehnoloogiate Keskust, Noortalunike Liitu, Tootjate Liitu ja kutset. Ühel korral mainiti ka seda, et nõustamine ei olnud kliendi poolt vabatahtlik.

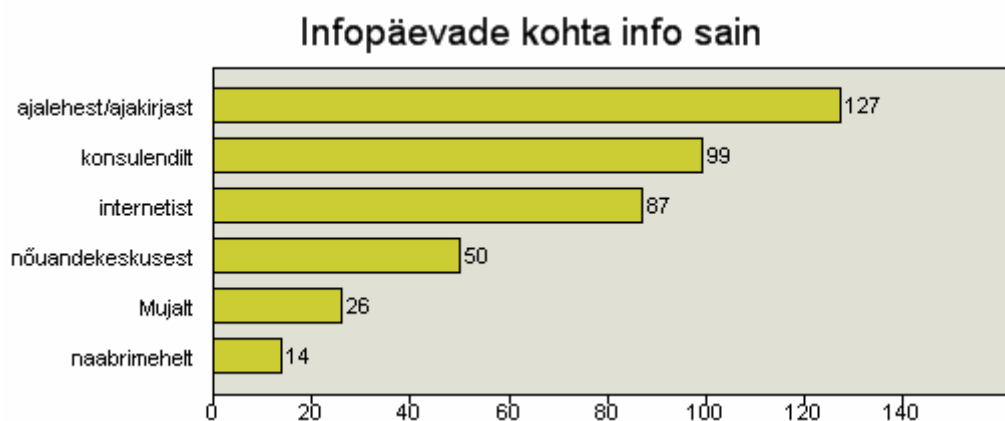


Joonis 7. Kust olete leidnud Teile vajaliku info konsulendi kohta?

### 2.3.2 Kust olete leidnud Teile vajaliku info infopäeva kohta?

Küsimusele infopäevade alase teabe päritolu kohta anti samuti enamasti mitu vastust, täiesti vastamata jäeti küsimus vaid ühel korral.

Enim saadi teavet infopäevade kohta ajalehest/ajakirjast (127 korral), paljude vastajate info pärines konsulendilt (99 juhul). Internetist oli teave pärit 87 korral, nõuandekeskusest 50 korral ja naabrimehelt 14 korral. Mujalt saadud teabe allikatena mainiti koju tulnud kirja või e-kirja kutsega (kaheksal korral), Taluliitu (kuuel korral), Põllumeeste Liitu (neljal korral), infolehte või –tahvlit (kolmel korral) ning kutset kutseühingult (kahel korral). Ühel korral vastati, et ei olda kunagi sellealast infot otsinudki.



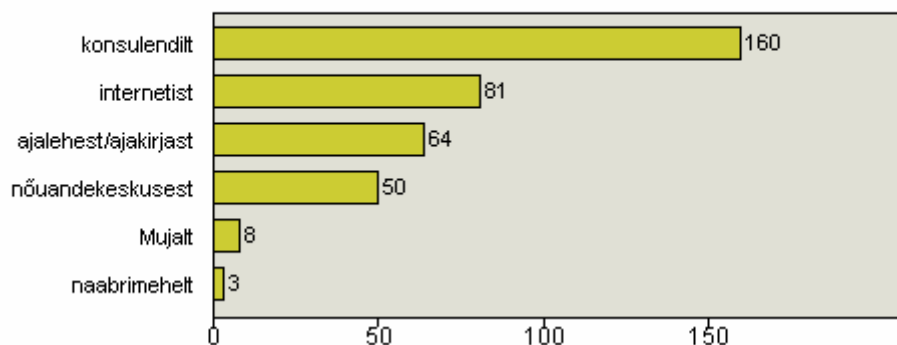
Joonis 8. Kust olete leidnud Teile vajaliku info infopäevade kohta?

### 2.3.3 Kust olete leidnud Teile vajaliku info nõuandetoetuse kohta?

Küsimusele, kust saadi infot nõuandetoetuse kohta, vastati samuti enamasti mitme vastusega, vastamata jäeti küsimus ühel korral.

Infot nõuandetoetuse kohta saadi enamasti konsulendilt (160 korral), 81 korral nimetati allikana internetti ja 64 korral ajalehte/ajakirja. Nõuandekeskusest oldi teavet saanud 50 korral ning naabrimehelt kolmel korral. Ankeedis välja pakkumata teabeallikatena mainiti PRIA-t (kolmel korral), Põllumeeste Liitu ja Taluliitu (mõlemat kahel korral). Ühel korral nimetati nõupäevi, infolehti ja Tootjate Liitu.

## Nõuandetoetuse kohta info sain

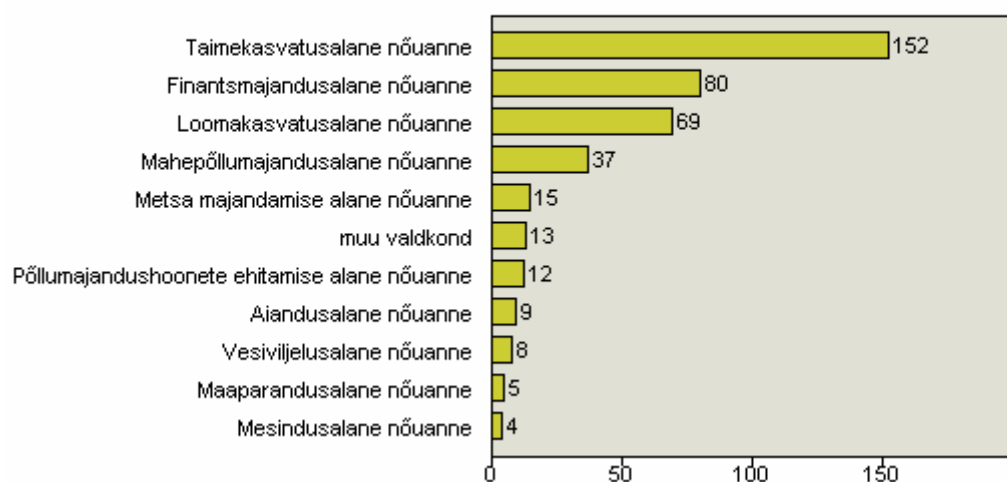


Joonis 9. Kust olete leidnud Teile vajaliku info nõuandetoetuste kohta?

### 2.3.4 Millises valdkonnas olete nõuannet kasutanud?

Küsimuse, millises valdkonnas on saadud nõuannet kasutatud, vastamisaktiivsus oli 100%. Enim kasutati taimekasvatusalaseid nõuandeid (152 korral), populaarsed olid ka finantsmajandus- (nimetatud 80 korral), loomakasvatuse- (69 korral) ja mahepõllumajandusalased (37 korral) nõuanded. Vähem kasutati nõuandeid metsa majandamise (15 korral), põllumajandushoonete ehitamise (12 korral), aianduse (ühelsal korral), vesiviljeluse (kaheksal korral), maaparanduse (viiel korral) ja mesinduse (neljal korral) valdkonnas. 13 korral oli kasutatud nõuanne uuringus nimetamata valdkonnast.

### Millist nõuannet kasutasite



Joonis 10. Millises valdkonnas olete nõuannet kasutanud?

### 2.3.5 Palun hinnake saadud nõuannete kasu enda jaoks?

Vastamisaktiivsus sellele küsimusele oli 98% (215 vastust 218-lt vastajalt). Küsimusele vastati 10-pallisel skaalal, kus 1 – on väga vähe kasu ja 10 – on väga palju kasu, mis tulemuste implementatsioonil viidi skaalale 0–100. Nõuandest saadud kasu võib pidada väga heaks, 100-pallisel skaalal oli antud hinnang 80.

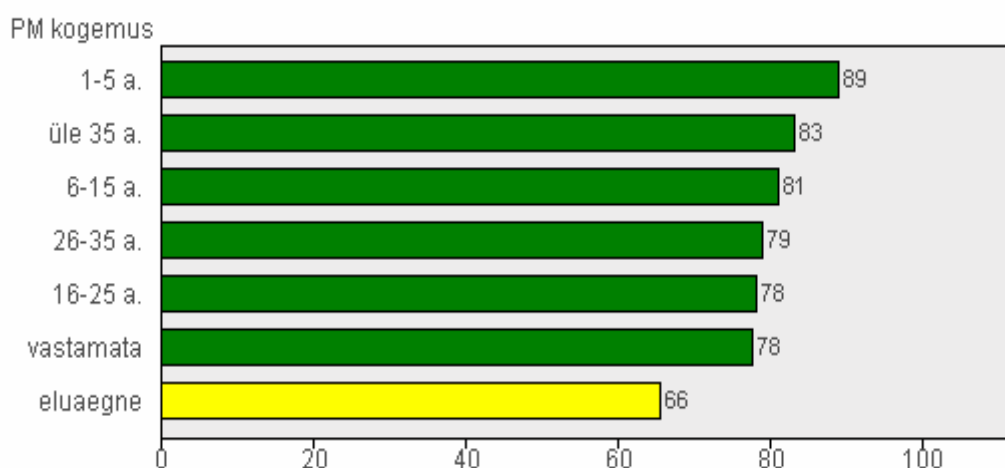
Suurim vahe nõuande kasulikkusele antud hinnangus oli vastajate, kes leidsid, et nõuanne oli oma hinda väärt (keskmine hinnang 82 – suurepärase, 178 vastajat) ja vastajate, kes leidsid, et nõuanne ei olnud oma hinda väärt (keskmine hinnang 42 – vajab parandamist, neli vastajat) vahel. Vastajad, kes ei osanud hinnata nõuandeteenuse väärtust (36 vastajat), hindasid nõuannet keskmiselt 70 palliga (hea) 100-pallisel skaalal.

Haridustaseme järgi jagunesid keskmised hinnangud nõuande kasulikkusele väga heaks ja suurepäraseks. Väga heaks (78–80 palli 100-pallisel skaalal) pidasid nõuandest saadud kasu kesk-, keskeri- ning kõrgharidusega vastajad. Suurepäraseks (85–93 palli 100-palli skaalal) hindasid saadud kasu alg- ja põhiharidusega vastajad ning vastajad, kes ei soovinud oma haridustaset avalikustada.

Erinevate nõuandevaldkondade vahel suuri erinevusi ei esinenud, hinnangute keskmised jäid vahemikku 77–86 palli (väga hea – suurepärase). Teistest kõrgem oli mesindusalast nõuannet saanute (neli vastajat) keskmine hinnang nõuande kasulikkusele – 94 palli.

Suuri erinevusi hinnangutes nõuande kasulikkusele ei esinenud ka põllumajandusvaldkonnas töötamise kogemuse pikkuse järgi. Erinevates gruppides jäi hinnang vahemikku 78–89 100-pallisel skaalal (väga hea kuni suurepärase). Teistest madalam oli grupi hinnang, kes olid põllumajandustöö kogemuse pikkuseks märkinud „eluaegne“ – 66 (rahuldav).

#### Palun hinnake saadud nõuannete kasu enda jaoks



Joonis 11. Nõuandest saadud kasu vastajate põllumajandustöö kogemuse pikkuse järgi

### 2.3.6 Kuidas olete saanud nõuannet kasutanud?

Küsimusele, „Kuidas olete saanud nõuannet kasutanud?“, oli võimalik vastata vaba kommentaariga. Seda võimalust kasutas 148 vastajat, ehk 68% vastanutest. Allpool on toodud kommentaaride jagunemine jaotatuna kokkuvõtivateks alagruppideks. Alagruppide nimed on vaid kokkuvõtlikult kirjeldavad, täielikult on kommentaarid avaldatud Lisas 2.

**Finantsmajandusalase ja dokumentatsiooniga** seotud nõuande saajad kasutasid nõuannet PRIA toetusteks vajalike dokumentide täitmisel (nimetatud 18 korral), raamatupidamises (nimetatud seitsmel korral), pangalaenu või liisingu saamisel (üheksal korral), äriplaani koostamisel (neljal korral) ja seadustega kooskõlla viimisel (kahel korral). Neljal korral kasutati nõuannet põllumajandustehnika soetamiseks ning kolmel korral põllumajandushoonete ehitamise nõustamiseks.

**Loomakasvatusalase nõuande** saajad nimetasid 14 korral söödaga seotud nõuandeid (sealhulgas sööda varumine ning –ratsioonid). Üheksal korral oli nõuanne seotud karjamaade rajamise ning loomade karjatamisega. Viiel korral nimetati loomakasvatust üldiselt, kahel korral loomade tervisesse puutuvat nõuannet, samuti kahel korral tõuaretusega seotud nõuannet, kahel korral kasutati ka kalandusalast nõuannet, kahel korral nimetati mesindusalast nõuannet.

**Taimakasvatusalase nõuande** saajad nimetasid 14 korral väetamisega seotud nõuannet, 11 korral külvikordade planeerimisega seotud nõuannet, kaheksal korral viljavaheldusega seotud nõuannet. Üheksal korral kasutati nõuannet maakasutuse tüübi ja kultuuride valikul, viiel korral mullaproovide võtmisel. Kahel korral nimetati nõuande kasutusala kartulikasvatust, marjakasvatust, aiandust, umbrohu ning kahjurite tõrjet, põlluraamatu täitmist ja teraviljakasvatust. 13 korral nimetati taimakasvatust üldiselt.

Kuuel korral kasutati nõuannet **metsanduse valdkonnas**, sealhulgas metsa istutamisel, hooldamisel ja istikute ostmisel.

Viiel korral nimetati **mahepõllumajandusalase** nõuande kasutamist, seda nii mahepõllunduslikule tootmisele üleminekuks kui ka vastavate seadustega kursis olemiseks.

**Muude kasutusvaldkondadena** nimetati 19 korral igapäevast tootmistegevust, seitsmel korral talu arendamist ja kahel korral tootmise suurendamist. Kahel korral kasutati nõuannet juba olemasolevate teadmiste kinnitamiseks, ühel korral alternatiivse tegevusvaldkonna otsimisel ja töötajate koolitamisel.

## 2.4 KONSULENT

Küsimustikus oli võimalik hinnata 76 konsulenti. Hinnang anti neist 51 konsulendile, 5 korral küll hinnati konsulenti, aga ei nimetatud tema nime. Järgnevalt on toodud kõikide nimetatud konsulentide nimed ja neid hinnanud vastanute arv.

Ene Milvaste	22	Sirje Madisson	4	Imre Kukk	1
Tiiu Kohu	21	Meeme Karolin	3	Juta Uus	1
Lilia Kulli	13	Vello Ilves	3	Valev Parts	1
Alar Lugu	13	Liivi Pihlasalu	3	Heli Salf	1
Karin Hüva	11	Eha Metsallik	3	Hillar Lilleste	1
Mai Vaher	11	Margo Mansberg	2	Aivi Jesmin	1
Laine Kallaste	10	Aino Vooro	2	Leini Ots	1
Jekaterina Näalik	10	Are Selge	2	Ly Kogermann	1
Jüri Mets	10	Targo Pikk mets	2	Kaido Edenberg	1
Veeve Kaasik	6	Aire Tafenau	2	Helle Rohtla	1
Väino Narusk	5	Ivi Kibbal	2	Vaike Nõu	1
Mart Kukk	5	Marika Oeselg	2	Tiina Sisa	1
Arvo Aller	5	Salme Kangur	2	Are Metsma	1
Jüri Kasesalu	4	Elmo Oidermaa	2	Aavo Höbe	1
Alvar Timmi	4	Ulvi Ajalik	2	Hillar Kalda	1
Indrek Keres	4	Saima Toom	1	Kadri Sada	1
Olavy Sülla	4	Jaan Liiv	1		

Mõned vastajad olid toonud välja kahe kasutatud konsulendi nime. Nende puhul arvestati hinnang esimesele nimetatud konsulendile. Lisaks oli nimetatud konsulente Marika Oeselg, Olavy Sülla, Uno Tamm (kõiki kahel korral) ja Helle Rohtla, Aime Rässa, Kadri Sada, Juta Uus, Hillar Kalda, Tiiu Kohu, Aire Tafenau, Jüri Mets, Mai Vaher ning Saima Toom (kõiki mainitud ühel korral).

### 2.4.1 Palun hinnake konsulenti

Valitud konsulendile anti hinnang üheksa väite abil, mida hinnati skaalal 1–10, kus 1 – ei nõustu üldse ja 10 – nõustun täielikult, mis tulemuste implementatsioonil viidi skaalale 0–100:

Väide	Hinnang	Vastajate arv	Vastamise %
ta tunneb hästi oma valdkonda	93	215	98,6%
ta aitab toetussüsteeme paremini mõista	89	216	99,1%
ta on olnud abiks taotluste kirjutamisel	86	203	93,1%
ta on aidanud omandada uusi teadmisi ettevõtte juhtimisest	70	190	87,2%
ta on aidanud omandada teadmisi ettevõtte turundusest	65	154	70,6%
ta on aidanud omandada teadmisi tootmisest	80	135	61,9%
ta on kergesti kättesaadav	89	191	87,6%
ta on hea suhtleja	95	214	98,2%
ta väärtustab mind kui klienti	94	206	94,5%

Igale konsulendile antud hinnangud kõikide esitatud väidete lõikes on esitatud Lisas 3.

Kõige olulisemaks peavad põllumajandustootjad konsulendi kättesaadavust, suhtlemisoskust ja konsulendi poolt kliendi väärtustamist. Kõige paremini on põllumajandustootjate poolt hinnatud konsulentide suhtlemisoskust, kliendi väärtustamist, oma valdkonna tundmist. Kõige suurem arenguruum on ettevõtete turundus- ja juhtimisalaste konsultatsioonide andmise juures.

## 2.4.2 Rahulolu konsulendi poolt pakutud nõuandega

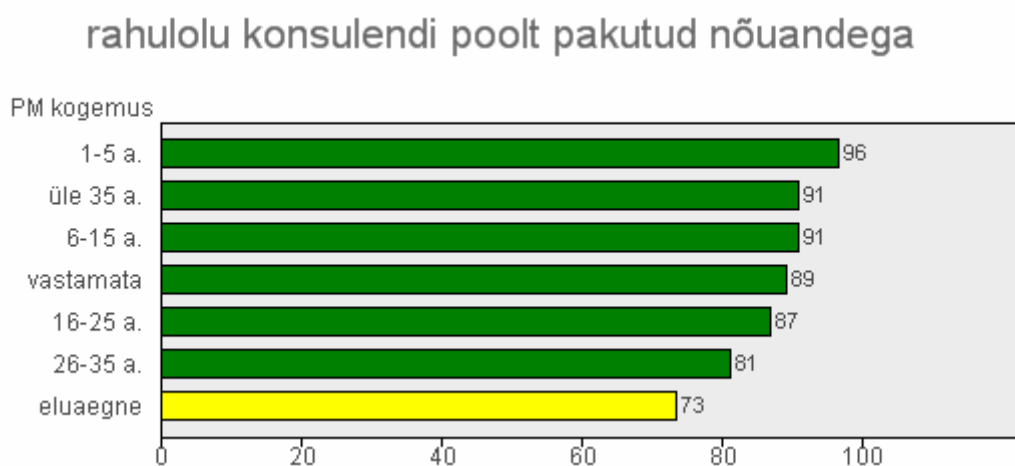
Rahulolu konsulendi poolt pakutud nõuandega käsitleti ankeedis ploki „Rahuloluküsimused“ all. Üldine rahulolu konsulendiga oli 100-pallisel skaalal 87 (suurepärase). Vastavale küsimusele vastamise sagedus oli 97% (211 vastajat 218-st).

Oodatult olid pakutud nõuandega enim rahul need vastajad, kes arvasid, et pakutud nõuanne oli oma hinda väärt (178 vastajat), kelle keskmine hinnang oli 90 palli 100-pallisel skaalal (suurepärase). Väga hea (79) palli oli vastajate hinnang, kes ei osanud öelda, kas nõuanne oli selle eest makstud tasu väärt (36 vastajat). Vastajate, kes ei pidanud nõuannet selle hinna vääriliseks (4 vastajat), hinnang nõuandele oli 47 palli (vajab parandamist)

Vastajate haridustase üldist rahulolu konsulendilt saadud nõuandega oluliselt ei mõjutanud. Kõik hinnangud olid suurepärasel tasemel, jäädes 100-pallisel skaalal vahemikku 85-100 palli.

Samuti ei olnud olulisi erinevusi erinevates valdkondades nõuannet saanute osas. Ka siin jäid keskmised hinnangud tasemele „suurepärase“, olles vahemikus 83-94 palli.

Põllumajandustöö kogemuse pikkuse järgi jäid hinnangud taas sarnasteks (81-96 palli ehk „suurepärase“), teistest madalama hinnangu andsid kogemuse pikkust eluaegseks nimetanud (73 palli 100-pallisel skaalal ehk „hea“).



Joonis 12. Rahulolu konsulendi poolt pakutud nõuandega vastajate põllumajandustöö kogemuse pikkuse järgi

## 2.4.3 Kuidas saaks konsulent Teid veel abistada?

Küsimusele, „Kuidas saaks konsulent Teid veel abistada?“, oli võimalik vastata vaba kommentaariga. Küsimusele vastamise aktiivsus oli 34% (75 vastajat 218-st). Allpool on toodud kommentaaride jagunemine jaotatuna kokkuvõtivateks alagruppideks. Alagruppide nimed on vaid kokkuvõtlikult kirjeldavad, täielikult on kommentaarid avaldatud Lisas 2.

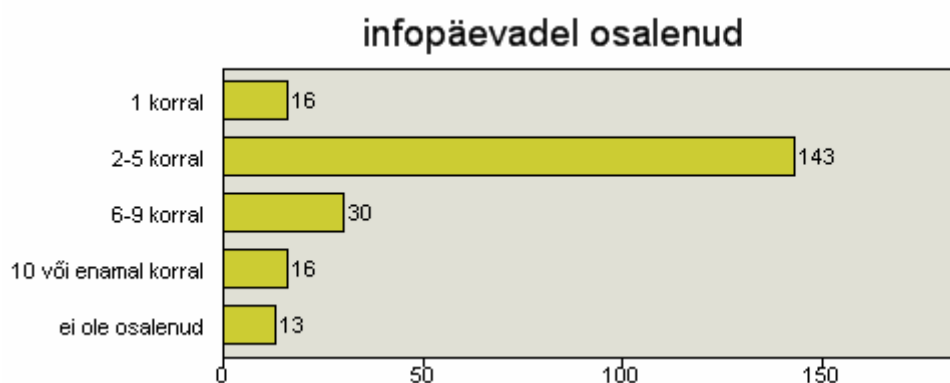
24 korral oli kommentaari võimalik kokku võtta väitega – **konsulendi poolne abi on olnud täiesti piisav**. 11 juhul sooviti konsulendilt eelkõige **õigeaegset uuendustest teatamist**. Kaheksal korral vajati **abi toetuste taotlemisel** ja muu dokumentatsiooni käsitlemisel. Kuuel korral avaldati soovi, et konsulent võiks **käia koha peal tootmist vaatamas**. Viiel korral nimetati, et konsulendi esmane ülesanne on **olla kättesaadav**, kui tekib vajadus tema abi järele. Neli vastanut leidis, et konsulent ei saagi tootjat abistada, tootja ise peab piisavalt teadlik olema. Kahel korral nimetati vajadust konsulendi **jätkuva nõustamise järele peale projektide algatamist** ning samuti kahel korral vajadust konsulendi **pikema ühele kliendile pühendumise** järele. Ühel korral mainiti, et konsulent võiks tegeleda vigade leidmisega tootmises, enesetäiendusega, rohkem enesereklaamiga, vähem paberite täitmisega ning teenus võiks odavam olla. Samuti pakuti ühel juhul, et konsulent võiks pakkuda rahastamisvõimalusi, analüüsida tootmist või ühel juhul ka vastaja ettevõttesse tööle tulla.

Spetsiifiliste tegevusalade alase abina oodati konsulendilt nõuannet väetiste (nimetati kahel korral), viljasortide ja kultuuride valikul; maasika-, kartuli- ja köögiviljakasvatuses; lehmapidamiselt lihaseise kasvatusele üleminekul, põllupidamisel, sööda tootmisel, taimekaitsel, tehnoloogia alal, turustamisel, viljavaheldusel, mesinduses, maaküsimustes ja rohumaade osas. Kõike eelpooltoodut (v.a. väetamine) nimetati ühel korral.

## 2.5 INFOPÄEVAD

### 2.5.1 Mitmel korral umbes olete osalenud põllumajandusalastel infopäevadel?

66% vastajatest oli infopäevadest osa võtnud 2–5 korda (143 vastajat 218-st). 14% vastanutest (30 vastajat 218-st) osales infopäevadel 6–9 korral. 7% (16 vastajat 218-st) oli nii neid vastajaid, kes osalesid infopäevadel ühel korral kui ka neid, kes osalesid rohkem kui 10 korral. 6% vastajatest (13 vastajat 218-st) väitis, et nad ei ole infopäevadel osalenud.



Joonis 13. Mitmel korral umbes olete osalenud põllumajandusalastel infopäevadel?

### 2.5.2 Kui Te ei osalenud infopäevadel, siis miks?

Küsimusele „Kui te ei osalenud infopäevadel, siis miks?“ oli võimalik vastata vaba kommentaariga. Seda võimalust kasutas 39 vastajat ehk 18% vastanutest. Allpool on toodud kommentaaride jagunemine jaotatuna kokkuvõtvateks alagruppideks. Alagruppide nimed on vaid kokkuvõtlikult kirjeldavad, täielikult on kommentaarid avaldatud Lisas 2.

Üheksal korral nimetati **ajapuudust seoses hooajatöödega**, samuti üheksal korral **ei olnud infopäevade teema sobiv**. Seitsmel korral oli **raskusi transpordiga** või oli infopäevade **toimumiskoht kaugel**. Infopäevade **toimumisaeg ei sobinud** vastajatele kuuel korral, neljal korral leiti, et seal antav **info ei olnud vajalik**. **Tervislikel põhjustel** mitteosalemist nimetati kolmel korral, kahel korral toodi põhjuseks **info puudumine infopäevade kohta**. Muid põhjuseid nimetati neljal korral.

### 2.5.3 Kui osalesite, siis palun nimetage, kus ja millistel infopäevadel

Küsimusele, „Kui osalesite, siis palun nimetage, kus ja millistel infopäevadel“, oli võimalik vastata vaba kommentaariga. Küsimusele vastamise aktiivsus oli 67% (147 vastajat 218-st). Kommentaarid on täielikult avaldatud Lisas 2.

### 2.5.4 Palun hinnake toimunud infopäevi

Infopäevadele anti hinnang üheksa väite abil, mida hinnati skaalal 1–10, kus 1 – ei nõustu üldse ja 10 – nõustun täielikult, mis tulemuste implementatsioonil viidi skaalale 0–100. Väited ning neile antud hinnangud olid järgmised:

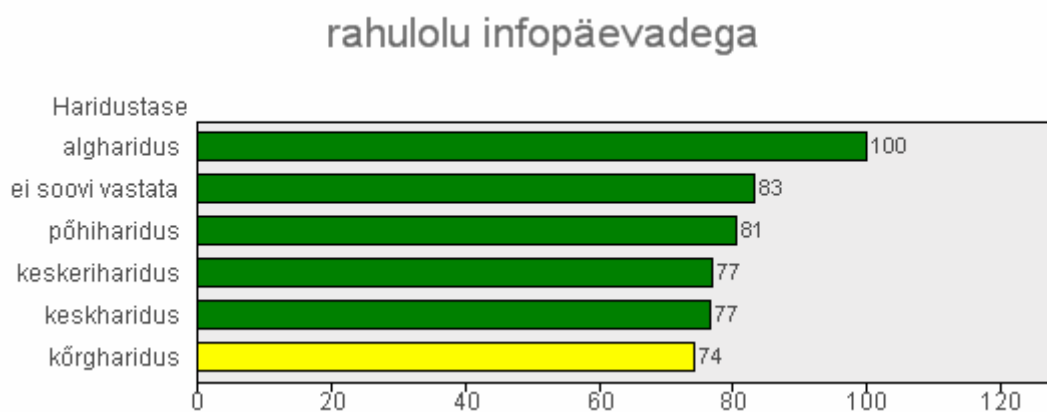
Väide	Hinnang	Vastajate arv	Vastamise %
infopäeval osalemine andis uusi teadmisi ettevõtte juhtimisest	57	145	66,5%
infopäeval osalemine andis uusi teadmisi ettevõtte turundamisest	55	142	65,1%
infopäeval osalemine andis uusi teadmisi tootmisest	75	185	84,9%
infopäeval käsitletud teemad olid Teie jaoks aktuaalsed	82	194	89,0%
infopäevadel käsitletud teemad selgitati piisavalt lahti	80	194	89,0%
infopäevad on tõstnud Teie teadlikkust erinevate EL toetusskeemide kasutamiseks	77	182	83,5%
infopäevade läbiviimine on arendanud piirkonna majandustegevust positiivses suunas	68	144	66,1%
infopäevad on tõstnud Teie teadlikkust erinevate investeeringute taotlemiseks	75	173	79,4%
infopäevad sisaldasid olulist informatsiooni	82	188	86,2%

Kõige kõrgemalt hindasid infopäevadel osalejad olulise informatsiooni saamist infopäevadelt ning aktuaalsete teemade käsitlemist. Nii nagu konsulentide poolt jagatud teave oli vähene juhtimise ja turunduseosas, peetakse ka infopäevade juures oluliseks nende teemade eraldi käsitlemist.

## 2.5.5 Rahulolu infopäevadega

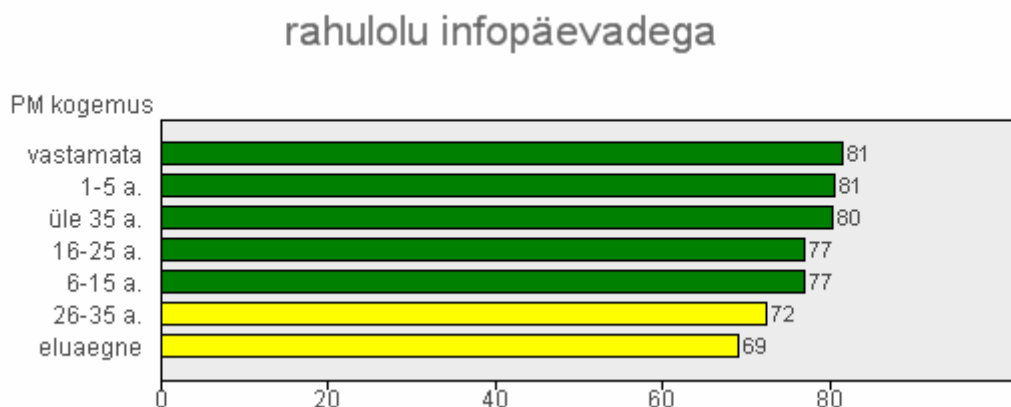
Rahulolu infopäevadega käsitleti ankeedis ploki „Rahuloluküsimused“ all. Üldine rahulolu infopäevadega oli 100-pallisel skaalal 77 (väga hea). Vastavale küsimusele vastamise sagedus oli 90% (196 vastajat 218-st).

Haridustaseme järgi jagades olid infopäevadega kõige vähem rahul kõrgharidusega vastajad, kelle hinnang oli 74 (hea). Väga heale tasemele (77) jäi nii keskeri- kui keskharidusega vastajate hinnang. Suurepäraseks hindasid oma rahulolu põhiharidusega vastajad (81) ja vastajad, kes ei soovinud oma haridustaset avaldada (83). Algharidusega vastajate hinnang oli 100 palli 100-st.



Joonis 14. Rahulolu infopäevadega vastajate haridustaseme järgi

Põllumajandustöö kogemuse alusel olid kõige rahulolematumad vastajad, kes märkisid oma kogemuse pikkuseks „eluaegne“. Nende rahulolu infopäevadega oli 69 palli 100-pallisel skaalal (rahuldav). Heal tasemel (72) oli nende vastajate hinnang, kelle põllumajandustöö kogemuse pikkus jäi vahemikku 26–35 aastat. 6–15 ja 16–25 aastat põllumajanduses tööd teinute hinnang oli väga heal tasemel (mõlemal grupil 77). Suurepäraseks (80–81) hindasid oma rahulolu infopäevadega nii 1–5 aastase kogemusega kui ka üle 35-aastase kogemusega vastajad, samuti need vastajad, kes oma põllumajandustöö kogemuse pikkust ei avaldanud.



Joonis 15. Rahulolu infopäevadega vastajate põllumajandustöö kogemuse pikkuse järgi

Infopäevadest osavõtukordade järgi hindasid rahulolu infopäevadega väga heaks (76–79 palli) nii vastajad, kes olid infopäevadel osalenud ühel korral kui ka need, kes olid osalenud 2–5 ja 6–9 korral. Kümnelt või enamal korral osalenud hindasid oma rahulolu 81 palliga (suurepärase).

### 2.5.6 Mis on Teie jaoks olnud infopäevades kõige kasulikum?

Küsimusele, „Mis on Teie jaoks olnud infopäevades kõige kasulikum?“, oli võimalik vastata vaba kommentaariga. Seda võimalust kasutas 100 vastajat, ehk 46% vastanutest. Allpool on toodud kommentaaride jagunemine jaotatuna kokkuvõtivateks alagruppideks. Alagruppide nimed on vaid kokkuvõtlikult kirjeldavad, täielikult on kommentaarid avaldatud Lisas 2.

36 korral peeti kõige kasulikumaks saadud **värsket infot, uusi teadmisi ja ideid**. 25 korral mainiti kõige kasulikumana mõnd infopäevadelt saadud **kitsamat erialast teadmist**, 22 korral aga **nõuete ja toetuste alast infot**. **Kolleegidega suhtlemist** pidas infopäevade juures kõige kasulikumaks aspektiks kümme vastajat ning **lihtsalt kasulike teemade käsitlemist** üheksa vastajat. Kuus vastajat leidis, et kõige kasulikum oli **oma küsimustele vastuse saamine**, kahe vastaja arvates oli selleks **enda teadmiste kinnitamine**. Igapäevarutiinist väljasaamist nimetas kaks vastajat.

### 2.5.7 Millises valdkonnas sooviksite veel uusi teadmisi omandada?

Küsimusele „Millises valdkonnas sooviksite veel uusi teadmisi omandada?“ oli võimalik vastata vaba kommentaariga. Küsimusele vastamise aktiivsus oli 49% (106 vastajat 218-st). Allpool on toodud kommentaaride jagunemine jaotatuna kokkuvõtivateks alagruppideks. Alagruppide nimed on vaid kokkuvõtlikult kirjeldavad, täielikult on kommentaarid avaldatud Lisas 2.

Enim oli vastajaid, keda huvitasid teadmised **erinevates taimikasvatuse valdkondades** – 24. Suur huvi oli ka **toetuste, investeeringute ja nõuete kohta** käiva informatsiooni vastu, seda nimetas 22 vastajat. 20 korral tunti huvi **loomakasvatusalaste teadmiste vastu** (sealhulgas ka veterinaaria), populaarne oli ka **finantsmajanduse teema**, seda nimetas 15 vastajat. **Uute tehnoloogiate** vastu tundis huvi kaheksa vastajat, **mahepõllumajandusalaste teadmiste** vastu seitse vastajat. **Ehituse ja remondi** teemal soovis uusi teadmisi omandada kuus vastajat, **metsanduse alal** samuti kuus vastajat. **Vesiviljeluse** vastu tundis huvi viis, **mesinduse** vastu neli ja **turismi** vastu kolm vastanut. Muudel, spetsiifilisematel teemadel soovis teadmisi saada 13 vastajat.

## 2.6 ÜLDINE RAHULOLU

### 2.6.1 Palun kujutage ette, milline on ideaalilähedane nõuandeteenus. Kui hästi vastas pakutud teenus Teie ideaalile?

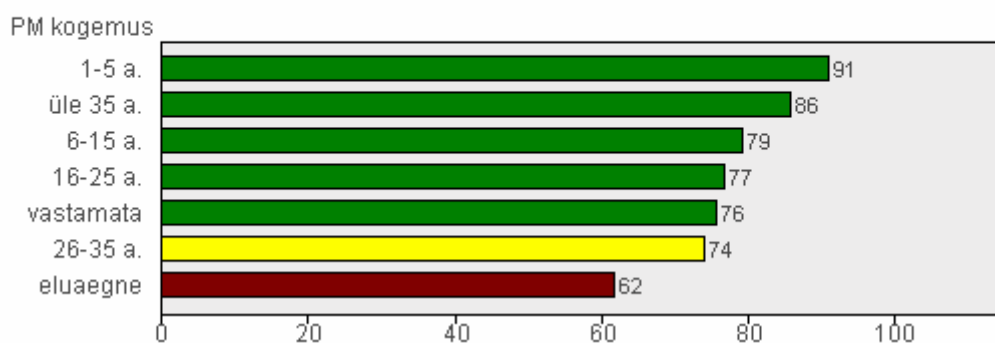
Vastamisaktiivsus sellele küsimusele oli 93% (202 vastajat 218-st). Kõigi vastajate üldine hinnang teenuse ideaalilähedusele oli väga hea (78 palli 100-st).

Suurepärase hinnangu andsid küsimusele vastajad, kelle arvates nõuanne oli oma hinda väärt – 80 100-pallisel skaalal. Vastajad, kes ei osanud hinnata, kas nõuanne oli selle eest makstud tasu vääriline, andsid nõuande ideaalilähedusele hea hinnangu (72 palli 100-pallisel skaalal). Oodatult vajab parandamist nende vastajate hinnang, kes leidsid, et nõuande eest makstud tasu oli liialt suur, nende vastajate hinnangu tase oli 39 palli 100-pallisel skaalal.

Haridustaseme järgi jagunesid vastajate hinnangud nõuandeteenuse ideaalilähedusele kaheks. Väga heaks (75–79 palli 100-pallisel skaalal) hindasid teenuse ideaalilähedust kesk-, keskeri- ja kõrgharidusega vastajad. Suurepäraseks (83–94 palli) aga alg- ja põhiharidusega vastajad ning vastajad, kes ei soovinud oma haridustaset avaldada.

Põllumajandustöö kogemuse pikkuse järgi oli madalaim hinnang neil vastajail, kes nimetasid oma põllumajanduskogemust eluaegseks – 62 palli (vajab parandamist). Heal tasemel (74 palli) oli 26–35 aastase kogemusega vastajate hinnang. 6–15 ja 16–25 aastat põllumajanduses töötanud ning oma kogemuse pikkuse vastamata jätnute hinnangud olid väga heal tasemel, jäädes vahemikku 76–79 palli. Kõrgeima hinnangu andsid nõuandeteenuse ideaalilähedusele üle 35-aastase põllumajandustöö kogemusega (86 palli) ning 1–5 aastase kogemusega (91 palli) vastajad.

### Teenuse ideaalilähedus



Joonis 16. Hinnang nõuandeteenuse ideaalilähedusele vastajate põllumajandustöö kogemuse pikkuse järgi

Hinnang nõuandeteenuse ideaalilähedusele konsulentide löikes on ära toodud Lisas 3.

### 2.6.2 Kas soovitaksite nõuandeteenuse kasutamist teistele põllumajandustootjatele?

Sellele küsimusele vastajaid oli 94% vastanute koguarvust (206 vastajat 218-st). Üldine hinnang soovitamisele oli kõrge – 92 palli 100-pallisel skaalal.

Soovitamine oli heal tasemel ka nende vastajate seas, kes ei pidanud saadud nõuannet makstud hinna vääriliseks (70 palli 100-pallisel skaalal). Suurepärane oli hinnangu tase nii nende seas, kes ei osanud nõuande vastavust selle eest makstud tasule hinnata (87 palli), kui ka nende seas, kes pidasid nõuande eest makstud hinda õiglaseks (93 palli).

Erineva haridustasemega vastajate lõikes suuri erinevusi ei esinenud, kõigis gruppides oli hinnangute tase suurepärane, jäädes 100-pallisel skaalal vahemikku 89–100 palli.

Samamoodi ei olnud olulisi erinevusi erineva põllumajandustöö kogemuse pikkusega vastajate seas. Kõikide gruppide puhul olid hinnangud kõrged, jäädes vahemikku 86–96 palli 100-pallisel skaalal.

Hinnangud nõuandeteenuse edasisoovitamisele konsulentide lõikes on ära toodud Lisas 3.

### **2.6.3 Kui suur on tõenäosus, et kasutate nõuandeteenuseid ka edaspidi?**

Küsimusele nõuandeteenuse edaspidise kasutamise kohta vastas 95% kogu küsimustikule vastanutest (208 vastajat 218-st). Üldine hinnang teenuse edaspidise kasutamise tõenäosusele oli suurepärane – 93 palli 100-pallisel skaalal.

Suurepärane oli teenuse edaspidise kasutamise tõenäosusele nende vastajate hinnang, kes arvasid, et teenus on selle eest makstud tasu väärt (94 palli), samuti oli suurepärane ka nende vastajate hinnang, kes ei osanud öelda, kas nõuanne vastas oma hinnale (90 palli). Parandamist vajab nende vastajate hinnang nõuande edaspidise kasutamise tõenäosusele, kes leidsid, et nõuanne ei ole oma hinna vääriline (61 palli).

Erineva haridustasemega vastajate lõikes hinnangutes suuri erinevusi ei olnud, kõikides gruppides hinnati tõenäosust, et nõuandeteenust kasutatakse ka edaspidi suurepäraseks. Hinnangute tase jäi vahemikku 91–100 palli.

Suuri lahknevusi ei olnud ka erineva põllumajandustöö kogemuse pikkusega vastajate hinnangutes. Kõikides vastavates gruppides hinnati teenuse edaspidise kasutamise tõenäosust suurepärase tasemega (82–100 palli).

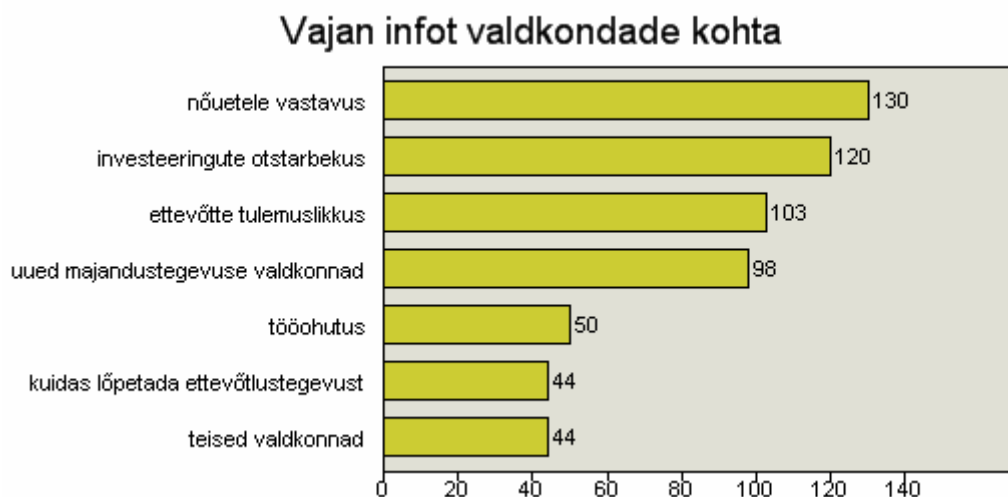
Konsulentide lõikes on hinnangud nõuandeteenuse edaspidise kasutamise tõenäosusele ära toodud Lisas 3.

### **2.6.4 Kuidas saab Teie meelest nõuandeteenuseid paremaks muuta?**

Küsimusele „Kuidas saab Teie meelest nõuandeteenuseid paremaks muuta?“ oli võimalik vastata vaba kommentaariga. Vastamisaktiivsus sellele küsimusele oli 44% (96 vastajat 218-st). Kommentaaride paljususe tõttu siinkohal kokkuvõtet ei tehta, täielikult on kommentaarid avaldatud Lisas 2.

### **2.6.5 Millistes valdkondades vajate/soovite edaspidi infot?**

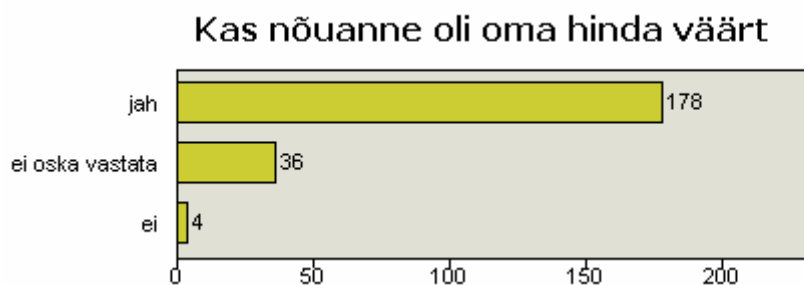
Küsimusele anti reeglina mitu erinevat vastust. Enim vajati infot nõuetele vastavuse kohta (märgiti ära 130 korral), teisel kohal oli investeeringute otstarbekus (märgiti ära 120 korral) ning kolmandal ettevõtte tulemuslikkus (103 korral). Huvi pakkusid ka uued majandustegevuse valdkonnad (märgiti ära 98 korral), tööohutus (50 korral) ja see, kuidas lõpetada ettevõtlustegevust (44 korral). 44 korral valiti vastusevariandiks ankeedis välja toomata valdkondi, 36 korral sellest anti ka täpsustav kommentaar. Kommentaarid on täielikult ära toodud Lisas 2.



Joonis 17. Palun märkige, millistes valdkondades vajate/soovite edaspidi infot

### 2.6.6 Kas nõuanne oli väärt selle eest makstud tasu?

Sellele küsimusele andis jaatava vastuse 178 vastajat (82% vastajatest). 36 vastajat (16% vastajatest) ei osanud öelda, kas nõuanne oli oma hinda väärt. Neli vastajat (2% vastajatest) arvas, et nõuanne ei vastanud selle eest tasutud hinnale.



Joonis 18. Kas nõuanne oli väärt selle eest makstud tasu?

### 2.6.7 Teie täiendavad mõtted seoses läbiviidava uuringuga?

Küsimusele „Teie täiendavad mõtted seoses läbiviidava uuringuga?“ oli võimalik vastata vaba kommentaariga. Seda võimalust kasutas 73 vastajat ehk 33% vastanutest. Kommentaarid hõlmasid väga erinevaid teemasid, mis ei võimaldanud neid ühiste nimetajate alla kokku võtta. Täielikult on kommentaarid avaldatud Lisas 2.

### 3 KOKKUVÕTE

Põllumajandustootjad on pakutava nõuandeteenusega rahul. Parendamisvaldkondadena toodi põllumajandustootjate poolt välja, et konsulendid võiksid olla rohkem kursis maaeluga ja põllumajandustootmisega ning lisaks sellele võiks pakkuda rohkem turundus- ja juhtimisalast konsultatsiooni. Samas toodi välja, et ilma toetussüsteemideta oleks osa põllumajandustootjad tänaseks päevaks juba tootmise lõpetanud.

Väga oluliseks peetakse põllumajandustootjate poolt konsulentide olemasolu ja nende abi taotluste kirjutamisel/vormistamisel. Samuti on hinnatakse kõrgelt infopäevaid, kust saadakse uusi teadmisi erinevates põllumajandusvaldkondades, lisaks soovitakse rohkem ettevõtte juhtimise ja turunduse alast informatsiooni. Põllumajandustootjate jaoks oluline ka kogemuste vahetamine teiste sama ala inimestega.

Infopäevadel osalemise juures pidasid põllumajandustootjad väga oluliseks ja kasulikuks täiendava erialase informatsiooni ja teadmiste saamist ning kogemuste vahetamist teiste põllumajandustootjatega.

Üldjoontes on põllumajandustootjad hetkel kehtivanõuandetoetuse süsteemiga rahul ning saavad vajaliku info ja soovitused kätte. Samas soovivad põllumajandustootjad, et nõuandeteenused käsitleksid ka otseselt tootmisega mitte seotud valdkondi (nagu juhtimine ja turundus, finantsmajandus, tööhutus), kaasataks uusi teemasid (vesiviljelus, loomakasvatus) ning oleks rohkem infot läbiviidud põllumajandusalaste uuringute kohta.

#### 3.1 SOOVITUSED

- Jätkata infopäevade korraldamist, kuna inimesed hindavad võimalust saada odavamalt abi ning vahetada infot teiste põllumajandustootjatega.
- Teavitada põllumajandustootjaid, kasutades erinevaid kanaleid (ajaleheartiklid, kirjad koju, põllumajandustootjate liidud) konsulentidest koos infoga, kes konsulentidest mis valdkonda valdab.
- Toetada põllumajandustootjaid ettevõtte juhtimise ja turunduse alaste teadmiste täiendamisel.
- Infopäevade korraldamisel kaasata erinevaid põllumajandustootjate liite/põllumajandustootjaid, selleks et saaks läbi arutada kõik tootjatele olulised teemad
- Koolitada juurde konsulente, et konsulendid saaksid põllumajandustootjatega rohkem suhelda ja neid igapäevatoos aidata.

# Lisa 1 – KÜSITLUSE ANKEET

## „PÕLLUMAJANDUSMINISTEERIUMI NÕUANDETEENUSTE RAHULOLU-UURING“

### ÜLDINFO

#### 1. Kust olete leidnud Teile vajaliku info konsulendi kohta?

- naabrimehelt  nõuandekeskusest  
 internetist  konsulendilt  
 ajalehest/ajakirjast  mujalt, palun täpsustage \_\_\_\_\_

#### 2. Kuidas olete leidnud Teile vajaliku info infopäeva kohta?

- naabrimehelt  nõuandekeskusest  
 internetist  konsulendilt  
 ajalehest/ajakirjast  mujalt, palun täpsustage \_\_\_\_\_

#### 3. Kuidas olete leidnud Teile vajaliku info nõuandetoetuste kohta?

- naabrimehelt  nõuandekeskusest  
 internetist  konsulendilt  
 ajalehest/ajakirjast  mujalt, palun täpsustage \_\_\_\_\_

#### 4. Millises valdkonnas olete nõuannet kasutanud?

- Taimekasvatusalane nõuanne  Mesindusalane nõuanne  
 Aiandusalane nõuanne  Vesiviljelusalane nõuanne  
 Mahepõllumajandusalane nõuanne  Maaparandusalane nõuanne  
 Metsa majandamise alane nõuanne  Loomakasvatusalane nõuanne  
 Põllumajandushoonete ehitamise alane nõuanne  muu valdkond  
 Finantsmajandusalane nõuanne

#### 5. Palun hinnake saadud nõuannete kasu enda jaoks

*Palun vastake skaalal 1 kuni 10, kus 1 - on väga vähe kasu ja 10 -on väga palju kasu*

- 1  2  3  4  5  6  7  8  9  10  Ei oska vastata

#### 6. Kuidas olete saadud nõuannet kasutanud?

### KONSULENT

#### 7. Palun kirjutage siia konsulendi number, keda soovite hinnata. Numbri leiata lisalehelt.

#### 8. Palun hinnake konsulenti

*Palun vastake skaalal 1 kuni 10, kus 1 - ei nõustu üldse ja 10 - nõustun täielikult*

	1	2	3	4	5	6	7	8	9	10	Ei oska vastata
ta on kergesti kättesaadav	<input type="checkbox"/>	<input type="checkbox"/>	<input type="checkbox"/>	<input type="checkbox"/>	<input type="checkbox"/>	<input type="checkbox"/>	<input type="checkbox"/>	<input type="checkbox"/>	<input type="checkbox"/>	<input type="checkbox"/>	<input type="checkbox"/>
ta tunneb hästi oma valdkonda	<input type="checkbox"/>	<input type="checkbox"/>	<input type="checkbox"/>	<input type="checkbox"/>	<input type="checkbox"/>	<input type="checkbox"/>	<input type="checkbox"/>	<input type="checkbox"/>	<input type="checkbox"/>	<input type="checkbox"/>	<input type="checkbox"/>

	1	2	3	4	5	6	7	8	9	10	Ei oska vastata
ta aitab toetussüsteeme paremini mõista	<input type="checkbox"/>	<input type="checkbox"/>	<input type="checkbox"/>	<input type="checkbox"/>	<input type="checkbox"/>	<input type="checkbox"/>	<input type="checkbox"/>	<input type="checkbox"/>	<input type="checkbox"/>	<input type="checkbox"/>	<input type="checkbox"/>
ta on olnud abiks taotluste kirjutamisel	<input type="checkbox"/>	<input type="checkbox"/>	<input type="checkbox"/>	<input type="checkbox"/>	<input type="checkbox"/>	<input type="checkbox"/>	<input type="checkbox"/>	<input type="checkbox"/>	<input type="checkbox"/>	<input type="checkbox"/>	<input type="checkbox"/>
ta on aidanud omandada uusi teadmisi ettevõtte juhtimisest	<input type="checkbox"/>	<input type="checkbox"/>	<input type="checkbox"/>	<input type="checkbox"/>	<input type="checkbox"/>	<input type="checkbox"/>	<input type="checkbox"/>	<input type="checkbox"/>	<input type="checkbox"/>	<input type="checkbox"/>	<input type="checkbox"/>
ta on aidanud omandada teadmisi ettevõtte turundusest	<input type="checkbox"/>	<input type="checkbox"/>	<input type="checkbox"/>	<input type="checkbox"/>	<input type="checkbox"/>	<input type="checkbox"/>	<input type="checkbox"/>	<input type="checkbox"/>	<input type="checkbox"/>	<input type="checkbox"/>	<input type="checkbox"/>
ta on aidanud omandada teadmisi tootmisest	<input type="checkbox"/>	<input type="checkbox"/>	<input type="checkbox"/>	<input type="checkbox"/>	<input type="checkbox"/>	<input type="checkbox"/>	<input type="checkbox"/>	<input type="checkbox"/>	<input type="checkbox"/>	<input type="checkbox"/>	<input type="checkbox"/>
ta on hea suhtleja	<input type="checkbox"/>	<input type="checkbox"/>	<input type="checkbox"/>	<input type="checkbox"/>	<input type="checkbox"/>	<input type="checkbox"/>	<input type="checkbox"/>	<input type="checkbox"/>	<input type="checkbox"/>	<input type="checkbox"/>	<input type="checkbox"/>
ta väärtustab mind kui klienti	<input type="checkbox"/>	<input type="checkbox"/>	<input type="checkbox"/>	<input type="checkbox"/>	<input type="checkbox"/>	<input type="checkbox"/>	<input type="checkbox"/>	<input type="checkbox"/>	<input type="checkbox"/>	<input type="checkbox"/>	<input type="checkbox"/>

### 9. Kuidas saaks konsulent Teid veel abistada?

## INFOPÄEVAD

### 10. Mitmel korral umbes olete osalenud 2006 aastal põllumajandusalastel infopäevadel?

- 1 korral                       10 või enamal korral  
 2-5 korral                     ei ole osalenud infopäevadel  
 6-9 korral

### 11. Kui Te ei osalenud infopäevadel, siis miks?

### 12. Kui osalesite, siis palun nimetage kus ja millistel infopäevadel

### 13. Palun hinnake toimunud infopäevi

*Palun vastake skaalal 1 kuni 10, kus 1 - ei nõustu üldse ja 10 - nõustun täielikult*

	1	2	3	4	5	6	7	8	9	10	Ei oska vastata
infopäeval osalemine andis uusi teadmisi ettevõtte juhtimisest	<input type="checkbox"/>	<input type="checkbox"/>	<input type="checkbox"/>	<input type="checkbox"/>	<input type="checkbox"/>	<input type="checkbox"/>	<input type="checkbox"/>	<input type="checkbox"/>	<input type="checkbox"/>	<input type="checkbox"/>	<input type="checkbox"/>
infopäeval osalemine andis uusi teadmisi ettevõtte turundamisest	<input type="checkbox"/>	<input type="checkbox"/>	<input type="checkbox"/>	<input type="checkbox"/>	<input type="checkbox"/>	<input type="checkbox"/>	<input type="checkbox"/>	<input type="checkbox"/>	<input type="checkbox"/>	<input type="checkbox"/>	<input type="checkbox"/>
infopäeval osalemine andis uusi teadmisi tootmisest	<input type="checkbox"/>	<input type="checkbox"/>	<input type="checkbox"/>	<input type="checkbox"/>	<input type="checkbox"/>	<input type="checkbox"/>	<input type="checkbox"/>	<input type="checkbox"/>	<input type="checkbox"/>	<input type="checkbox"/>	<input type="checkbox"/>
infopäeval käsitletud teemad olid Teie jaoks aktuaalsed	<input type="checkbox"/>	<input type="checkbox"/>	<input type="checkbox"/>	<input type="checkbox"/>	<input type="checkbox"/>	<input type="checkbox"/>	<input type="checkbox"/>	<input type="checkbox"/>	<input type="checkbox"/>	<input type="checkbox"/>	<input type="checkbox"/>
infopäevadel käsitletud teemad selgitati piisavalt lahti	<input type="checkbox"/>	<input type="checkbox"/>	<input type="checkbox"/>	<input type="checkbox"/>	<input type="checkbox"/>	<input type="checkbox"/>	<input type="checkbox"/>	<input type="checkbox"/>	<input type="checkbox"/>	<input type="checkbox"/>	<input type="checkbox"/>
infopäevad on tõstnud Teie teadlikkust erinevate EL toetusskeemide kasutamiseks	<input type="checkbox"/>	<input type="checkbox"/>	<input type="checkbox"/>	<input type="checkbox"/>	<input type="checkbox"/>	<input type="checkbox"/>	<input type="checkbox"/>	<input type="checkbox"/>	<input type="checkbox"/>	<input type="checkbox"/>	<input type="checkbox"/>

	1	2	3	4	5	6	7	8	9	10	Ei oska vastata
infopäevade läbiviimine on arendanud piirkonna majandustegevust positiivses suunas	<input type="checkbox"/>	<input type="checkbox"/>	<input type="checkbox"/>	<input type="checkbox"/>	<input type="checkbox"/>	<input type="checkbox"/>	<input type="checkbox"/>	<input type="checkbox"/>	<input type="checkbox"/>	<input type="checkbox"/>	<input type="checkbox"/>
infopäevad on tõstnud Teie teadlikkust erinevate investeeringute taotlemiseks	<input type="checkbox"/>	<input type="checkbox"/>	<input type="checkbox"/>	<input type="checkbox"/>	<input type="checkbox"/>	<input type="checkbox"/>	<input type="checkbox"/>	<input type="checkbox"/>	<input type="checkbox"/>	<input type="checkbox"/>	<input type="checkbox"/>
infopäevad sisaldasid olulist informatsiooni	<input type="checkbox"/>	<input type="checkbox"/>	<input type="checkbox"/>	<input type="checkbox"/>	<input type="checkbox"/>	<input type="checkbox"/>	<input type="checkbox"/>	<input type="checkbox"/>	<input type="checkbox"/>	<input type="checkbox"/>	<input type="checkbox"/>

**14. Mis on Teie jaoks olnud infopäevades kõige kasulikum?**

**15. Millises valdkonnas sooviksite veel uusi teadmisi omandada?**

## RAHULOLUKÜSIMUSED

**16. Kui rahul olete nõuandeteenusega üldiselt?**

*Palun vastake skaalal 1 kuni 10, kus 1 - ei ole üldse rahul ja 10 - olen väga rahul*

	1	2	3	4	5	6	7	8	9	10	Ei oska vastata
rahulolu infopäevadega	<input type="checkbox"/>	<input type="checkbox"/>	<input type="checkbox"/>	<input type="checkbox"/>	<input type="checkbox"/>	<input type="checkbox"/>	<input type="checkbox"/>	<input type="checkbox"/>	<input type="checkbox"/>	<input type="checkbox"/>	<input type="checkbox"/>
rahulolu konsulendi poolt pakutud nõuandega	<input type="checkbox"/>	<input type="checkbox"/>	<input type="checkbox"/>	<input type="checkbox"/>	<input type="checkbox"/>	<input type="checkbox"/>	<input type="checkbox"/>	<input type="checkbox"/>	<input type="checkbox"/>	<input type="checkbox"/>	<input type="checkbox"/>

**17. Palun kujutage ette, milline on ideaalilähedane nõuandeteenus. Kui hästi vastas pakutud teenus Teie ideaalile?**

*Palun hinnake skaalal 1 kuni 10, kus 1 - ei vasta ideaalile ja 10 - vastab ideaalile*

1    2    3    4    5    6    7    8    9    10    Ei oska vastata

**18. Kas soovitaksite nõuandeteenuste kasutamist teistele põllumajandustootjatele?**

*Palun vastake skaalal 1 kuni 10, kus 1 - ei soovitaks teistele ja 10 soovitaks kindlasti teistele*

1    2    3    4    5    6    7    8    9    10    Ei oska vastata

**19. Kui suur on tõenäosus, et kasutate nõuandeteenuseid ka edaspidi?**

*Palun vastake skaalal 1 kuni 10, kus 1 - ei kasuta nõuandeteenuseid edaspidi ja 10 kasutan kindlasti nõuandeteenuseid ka edaspidi*

1    2    3    4    5    6    7    8    9    10    Ei oska vastata

**20. Kuidas saab Teie meelest nõuandeteenuseid paremaks muuta?**

## TAUSTANDMED

**21. Palun märkige millistes valdkondades vajate/soovite edaspidi infot**

- nõuetele vastavus (nt regulatsioonidega kehtestatud piirangud)
- tööohutus
- ettevõtte tulemuslikkus

- uued majandustegevuse valdkonnad
- kuidas lõpetada ettevõtlustegevust
- investeeringute otstarbekus
- teised valdkonnad - palun nimetage \_\_\_\_\_

**21. Kas nõuanne oli väärt selle eest makstud tasu?**

- jah
- ei
- ei oska vastata

## **VASTAJA PROFIIL**

**22. Palun märkige oma haridustase**

- algharidus
- põhiharidus
- keskharidus
- keskeriharidus
- kõrgharidus
- ei soovi vastata

**23. Kas Teil on olemas põllumajandusalane haridus?**

- jah
- ei

**24. Kus olete oma põllumajandusalase hariduse omandanud?**

- kõrgkoolis
- kutsekoolis
- tasemeõppes
- koolitustega
- ise omandanud

**25. Kui pikk on Teie töökogemus põllumajandusvaldkonnas?**

**26. Teie täiendavad mõtted seoses läbiviidava uuringuga?**

Loosimisel osalemiseks kirjutage palun oma nimi \_\_\_\_\_

Kui soovite suhelda Põllumajandusministeeriumi esindajatega elektronposti kasutades, palun kirjutage oma meiliaadress \_\_\_\_\_

Aitäh!

## Lisa 2 – KOMMENTAARID

### 1. Kuidas olete saanud nõuannet kasutanud?

1. 84-100% olen ikka toetusi kaotanud. Uuendusi saan siis teada kui on toetuse raha vähendatud.
2. 2006. aasta suvel rasketes ilmastikuoludes suure põua tõttu sain abi söödavarumisel ja loomade karjatamisel.
3. aruannete koostamisel, toetuste taotlemisel, teraviljakasvatusel, mullaproovide võtmisel
4. edukalt
5. Ettevõtte finantsmajanduse viimiseks vastavusse seadusandlusega.
6. farmi töö parandamiseks
7. Finantsilist nõuannet traktori soetamisel. Lambakasvatusele tuginedes söötade varumine põuaga.
8. Hakkan kasutama. Olen valmistanud edasise rohumaade ja karjatamiseks sobivate pindade rajamise planeeringu. Samuti valinud välja vajalikud pinnad.
9. Iga konsulent annab ikka seda, mida tavainimene vajab.
10. Igal aastal käin 5-6 korda Jänedal konsulendi juures.
11. igapäevases majandustegevuses
12. Igapäevases töös
13. Igapäevases töös külvikordade ja seemnesegude planeerimisel. loomade söötmisel, karjatamisel.
14. igapäevatöös
15. Ikka
16. Jah
17. jah
18. jah oleme
19. Jälginud viljavahelduskava, väetamise plaani, teravilja sorte
20. Järginud antud nõuandeid.
21. Kartulikasvatusega seotud probleemid
22. kasutan konsulendi abi taimekasvatusplaani koostamisel ja väetisekaartide tegemisel
23. kasutanud praktiliselt oma farmis tõuaeretust
24. Kasvatanud marju
25. Koostasime talule külvikorrad
26. Kuivati ehitus, lauda ehitus, pangalaenu saamine.
27. Kuna korraldan ettevõtlusalast raamatupidamist ise, on sellest palju abi olnud. Samuti taimekasvatusalane informatsioon.
28. Köögiviljakasvatuse põhisuunaga talus tootmise arendamiseks
29. Küllaltki palju
30. Külvi- ja väetamisplaanid. Uute karjamaade rajamine. Mullaproovid. Loomakasvatuses söötmissplaanid, siloproovid. Heinaseemnete segud karjamaadele.
31. Lambakasvatuses paremate tootmistulemuste saamiseks, söötmisel, tõugude valikul, haiguste ennetamisel jne.
32. Loodan et arukalt
33. Loomade söötmine toimub nõuannete järgi.
34. Loomakasvatuses: Söödaratsioonide koostamisel ja loomade pidamistingimuste parendamise võimaluste väljaselgitamisel

35. Maakasutuse tüübi valikul. Talule alternatiivse tegevusvaldkonna leidmiseks, arengusuuna otsustamiseks.
36. Mahepõllumajandusele üleminek, loomakasvatuses ja taimekasvatuses ja aianduses.
37. Mahepõllumajanduses üldse algteadmistest alates. Mustikakasvatuses.
38. Mahepõllumajanduses, seadustes ja taimede kasvatamisel.
39. majandustegevuse korraldamisel
40. Majandustulemuste parandamiseks taimekasvatuses
41. Masinate ostmisel, külviplaanid, jne. igapäevaelus kui midagi uut jälle tuleb.
42. Mesilaste talveks ettevalmistamisel, söötmisel (eriti varakevadel). Mesilaste sülemlemised, mesilasemade paljundamisel, magasinide asetamisel jpm.
43. Mida olen küsinud, seda olen ka oma majapidamises kasutanud.
44. Mullaproovide võtmine, taimekasvatusalane nõuanne, väetamine
45. Mullaproovide võtmisel. Väetiseplaanide, viljavaheldusplaanide koostamisel.
46. Mõnede põllukultuuride kasvatamise eripära. Laenuaotlus pangast tootmisse investeerimiseks.
47. Mõõdukalt
48. Nii nagu konsulent on soovitanud
49. Nii palju kui võimalik
50. Nõuandeid olen kasutanud praktilises mesinduses.
51. Nõuandeid olen kasutanud põhiliselt PRIA toetuste saamiseks. Samuti põllumajandusalaste (loomakasvatus, taimekasvatus jne)oskuste rakendamises tootmises.
52. Nõuannet olen väga aktiivselt kasutanud.
53. oleme kasutanud loomade söötmiseks koostatud söödasegusid
54. Oleme kasutanud nii loomakasvatusalast kui taimekasvatusalast nõuannet oma igapäevases tootmises. Finantsalast nõuannet oli vaja OÜ moodustamisel.
55. Oleme mullale pannud lupja, et muld oleks vähe happeline.
56. Oleme taotlelnud toetusi nt tehnika ostmiseks, metsa istutamiseks
57. Olen arendanud oma talu
58. olen ellu rakendanud nii palju kui võimalik
59. Olen järginud konsulendi antud soovitusi
60. Olen kasutanud nõuandeid oma ettevõtte finantsnäitajate ja laenuvõime hindamiseks ja äriplaanide koostamisel.
61. Olen kasutanud seda oma majandustegevuses
62. Olen konsulendi poolt soovitatud nõuannet oma ettevõttes kasutanud.
63. Olen muutnud külvikorda ja olen hakanud hindama mikroelementide tähtsust taimekasvatuses.
64. Olen oma majandustegevuses arvestanud konsulendi nõuannetega
65. Olen püüdnud kõik dokumendid toetuste jaoks täita nii nagu nõuandekeskuses on õpetatud.
66. Olen selle nõuande endale selgeks teinud ja liitnud sellele oma kogemused ja tegutsenud siis vastavalt.
67. Olen tegutsenud vastavalt saadud nõuandele
68. Olen täitnud vajalikke pabereid koos temaga.
69. Olen võtnud teadmiseks ja võimaluste piires rakendan.
70. Olulise osa nõuandest rakendanud ellu
71. Oma igapäevases tootmistegevuses, samas ka vajalikke taotluste koostamisel.
72. Oma majandustegevuse edasiarendamiseks
73. Oma talu arendamiseks
74. Oma talu põllumajanduse arendamiseks.

75. Oma teadmiste julgustamiseks.
76. Oma teadmiste kinnitamiseks. Mulla omaduste kasutamisel ja viljavahetusplaani koostamisel.
77. Otseselt ei olegi kasutanud, mõned infokillud, mis pudenesid, tulevad siiski kasuks.
78. Otseselt igapäevases tootmises, et saavutada seatud eesmärgid.
79. Otsuste vastuvõtmisel, kuidas kaladega käituda ühest tiigist teise ümberpaigutamisel ja looduslikesse veekogudesse asustamisel.
80. Otsuste vastuvõtmisel, kuidas käituda asustusmaterjali asustamisel tiikidesse ja looduslikesse veekogudesse
81. pangalaenu saamiseks
82. pangalaenu taotlemiseks
83. Parema külvikorra sisseviimisel
84. Peamiselt toetusega seotud küsimustes
85. Planeerin
86. Praktikas
87. praktikas
88. Praktikasse viies
89. Praktiliselt
90. praktiliselt
91. Praktiliste ülesannete täitmisel
92. Põllumajanduses seostuvates tehingutes
93. Põllumajandustoetuste taotlemisel
94. Põlluraamatu täitmisel, viljavahetusplaani koostamisel, väetiseplaan põldude väetamiselt, kultuuride valikul, aianduses, mahetootmises, metsakasvatamisel.
95. püüdnud ellu rakendada
96. raamatupidamise korrastamiseks ja uute seadustega kooskõlla viimiseks
97. Rajanud istanduse vastavalt nõuandele. Kirjutanud mitmeid rahataotlusi
98. Rohumaade rajamisel, toetuste taotlemisel
99. Saadud nõuannet olen kasutanud seal, kus olen seda palunud. Väga palju ka toetuste juures ja viljavaheldusel.
100. Saadud nõuannet olen kasutanud viljavaheldusplaani koostamisel, maaharimisel (milliseid kultuure kuhugi külvata), põlluraamatu täitmisel, jooksvad küsimused jm
101. Saan ise hakkama oma vajalike aruannete ja deklaratsioonide koostamisega
102. saanud õigeks külvikorrad, alustanud mahetootmist, saanud ülevaate talu metsade majandamisest.
103. Sain juurde kindlust uue investeeringu tegemiseks.
104. sõnnikuhoidlate toetuste taotlemisel
105. Taimede kasvatuse valikud, külvikorrad on vastavuses keskkonnasõbraliku tootmisega
106. taimekahjustajate tõrjumisel, umbrohtude tõrjumisel
107. Taimekasvatusalane - keskkonnasõbraliku toetuse taotlemisel, mullaproovide võtmisel. Metsamajandamise alal - metsa istutamisel ja hooldusel, istikute müüjate kohta. Loomakasvatuse alal - söödaratsioonide koostamisel, karjakoplite rajamisel, silo varumisel
108. Taimekasvatuse organiseerimisest, info PRIA küsimustes, majandamiseks
109. Taimekasvatuse uute tehnoloogiate rakendamisel. Investeeringutoetuste taotlemisel.
110. taimekasvatuses - külvi- ja väetusplaanide koostamisel loomakasvatuses - loomade tervise hindamisel, söötmisratsiooni koostamisel, töötajate koolitusel

111. Taimekasvatases kasutanud konsulendi nõuandeid
112. Taimekasvatases uute rohumaade rajamisel, viljavahetusplaanide tegemisel jne
113. Talu arenguks
114. talu edasiarendamisel
115. Talu raamatupidamise nõuandeteenust olen kasutanud alates aastast 1990.  
Eestimaa Talupidajate Keskliidu nõustajatelt ja aastast 1995 Jänedä Õppe- ja Nõuandekeskuse nõustajatelt (Krista Kõiv, Juta Uus)
116. Taotlesin pangalt laenu
117. Teadlikum ja efektiivsem tootmine.
118. Teadmine, et toitmine on piirangutes (tohib pullvasikaid osta ainult maheda tootmisega) Väike toetus otsekorraldusega, ei anna lehmatootustki, sest kvoot on väike. Viimati vist tuli 200.- lehma kohta.
119. Teadmiseks võtnud ja tasapisi kasutanud.
120. Tehes nõuannete järgi saavutasime parema tulemuse talus. Vajaliku nõuannet annab enda jaoks kohendada, kui kõik ei sobi taluga kokku. Nõuanne on viinud taimekasvatases paremate tulemuste ja saakide tasemele. Taimekasvatases saagid on suurenenud ja põllud
121. Tehnika soetamiseks
122. Teinud nii nagu kästud - oma "tarkust" täiendanud või ka kõrvale visanud (st oma tarkuse)
123. Tellisin max tulemuse andnud väetised, saak oli parem võrreldes eelmiste aastatega. Samuti õppisin, kuidas peaksin hakkama täiesti harimata maad hooldama, et üldse vilja kasvatada selle peal. Selle tulemusena saan sellel aastal juba külvata korras maale vilja. Sain jooksvat infot tööde käigus, et vältida vigu toetuste nõuete täitmisel.
124. teravilja kasvatases
125. toetused
126. Toetuspaberite tegemisel, investeeringutoetuste taotlemisel, keskkonnaalaste dokumentide koostamisel.
127. Toetuste ja liisingute saamiseks
128. Tootmise planeerimisel
129. Tootmise suurendamiseks
130. tootmises
131. Tootmises ja projektide kirjutamisel
132. Täielikult
133. Töö käigus
134. Töö käigus, maksimaalselt.
135. Vastav aruanne veiste söötmise jälgimisel söödaratsioonid
136. Vastavalt konsulendi soovitusetele
137. Vastavalt nõuandetele tuleb eraldi põldudel reguleerida väetise normid.
138. vastavalt võimalustele
139. Vilja väetamisel
140. Viljavaheldus, kultuuride sobivus, seemned jne
141. Viljavahelduse planeerimine
142. võimalduste piirides
143. Väetiseplaani ja kasvuplaani koostamisel
144. Ärevusega, kas on kasu!
145. Äriplaani kavandamisel (toetused, investeeringud jne)
146. Äriplaani koostamisel tootmise laiendamiseks
147. Äriplaanide koostamisel
148. Üritan enda arust võimalikult hästi saadud nõu kasutada

## 2. Kuidas saaks konsulent Teid veel abistada?

1. 1.uutele suundadele ja võimalustele tähelepanu juhtimine 2.oskust leida vigu tootmises ning nendele tähelepanu juhtimine
2. Abi on küllaldane
3. Abi on piisav
4. Abi on piisav, olen rahul
5. Abi on piisav.
6. Ega ei saagi, töö tuleb endal ära teha.
7. ei ole vastust
8. Ei oska isegi midagi lisada sellele, mida oleme temalt soovinud ja ka saanud.
9. Ei oska vastata
10. ei oska öelda
11. Ei oska öelda, pole paremat konsulenti olnud.
12. Ei oska öelda, vajadusel on konsulendi nõuanne olnud alati kättesaadav.
13. Ei oskagi vastata. Kui oskan ise küsida, saan alati ammendava vastuse.
14. Ei vaja praegu abi
15. Eks töö peab ikka ise ära tegema
16. Ennast (abi) propageerida väiketootjate ringile enam. Endast teavitada artiklitega vm. infolehes - kohaliku põllum. liidu infolehes.
17. Ennast pidevalt täiendades.
18. Hankida infot mulle vajalikes küsimustes
19. Hoiaks kursis toimuvate muudatustega nii toetuste kui ka seaduste valdkonnas.
20. igasuguse uue info kohene edestamine mis puudutab põllumajandust.
21. Investeeringu toetuse taotlemisel
22. kannatlikkus
23. Kindlasti ei saa konsulent tulla ettevõttesse end pakkuma, vaid otsin ise vajaduse korral Tema üles.
24. Kindlasti uute meetmete info kajastamisel ja toetuste taotlemisel.
25. Kohapeal käimisega ja töötajatega vestelda.
26. Konsulendi jaoks ette antud teemad ei tohiks olla nii piiritletud,nõuanne võib olla ka näiteks üks päev kliendi põldudel,farmis suhtlemist, ülevaatus võõra pilguga ,ilma kindla teemata.
27. Konsulent saab abistada kui on omal mingi reaalne soov, ta ei saa olla raviarst, küll aga võib panna diagnoosi.
28. Konsulent võiks teavitada klienti muudatustest toetuste taotlemisel, et hoida ära vead toetuste taotlemisel.
29. Kui käiks rohkem tootmise juures.
30. Kui ta valdaks rohkem tuleviku informatsiooni, siis teaks teha pikaajalisemaid prognoose
31. Kui tal oleks auto, saaks ta rohkem praktiliselt juhendada.
32. kui tekib küsimusi või probleeme, ikka küsime
33. Kuidas saaks konsulendiga sooritada praktilisi töid mesilas
34. Kuna minul võeti uute maade kohta uued mullaproovid, siis nende tulemusel sobivate väetiste tellimise nõustamine. Sobivate viljasortide valik, Natura alal sobiva kultuuri kasvatamine. Soovin saada oma maalt max saake, kuna pinnad ei ole nii väga suured, aga kulud on ikka suured.Kõigist infost õigeaegne teatamine.
35. Kõik abivajavad probleemid on leidnud lahenduse
36. Kõik on OK
37. Küsimusi saan esitada telefoni teel, võib kohtuda kui on rohkem infot vaja.

38. Ma arvan, et konsulent saab abistada seda rohkem, mida rohkem ise küsimusi esitad.
39. Minu arvates on väär, et konsulent peab selle nõustamise juures nii palju paberit määrima,kuhu kaob tema põhiaeg.
40. minu konsultatsiooni vajadused on rahuldatud
41. Minu soovid on ammendatud.
42. Nõuanded ja projektid
43. Oleks vaja kasutada rohkem, kuid raha piirab. Väikemajapidamistes on rahaline seis kehvajärjel.
44. Olen enda poolt valitud konsulendi senise abistamisega rahul.
45. Omades enam aega minuga suhtlemisel, teemasse süvenemisel
46. Paremat abistamist ei oska tahtagi.
47. Paremini ei saagi. Olen väga rahul.
48. Paremini ei saagi. Väga hästi abistab.
49. peks kiiremini reageerima probleemide lahendamisel
50. Pole kunagi ühelegi küsimusele vastamata jätnud
51. Pole vajalik, omalooming kaob ära.
52. Polegi rohkem hetkel vaja.
53. Põllu pidamine, PRIA kohustused, sööda tootmine
54. Rohkem abi pole vajagi, sest olen kõikides küsimustes vastuse saanud.
55. Rohkemat ei tea tahtagi!
56. Sellest piisab
57. Siinamaani oleme oma probleemid lahendatud saanud.
58. Suuremate äriplaanide puhul võiks teostada täiendavalt ka järelnõuande teenust projekti käivitamisel.
59. Ta abistab seal, kus minu mõistus enam ei leia sotti, see on peamiselt toetuste tegemisel, kus ta on suureks abiks. Ülejäänuga saan hakkama.
60. Ta on alati niigi abivalmis.
61. Ta on mind alati aidanud.
62. Ta on väga hea abistaja
63. Tahaks teaduslikult põhjendatud ja minule kasutoovat väetamise, taimekaitse ja tehnoloogiaalast 100%-list teavet põhiliselt maasika ja varase kartuli kasvatamiseks.
64. Tootmise analüüsimisel
65. Tulevikus juhul kui tootmismahud suurenevad, siis äriplaani koostamisel
66. TURUSTAMISEL, 2006 müügilambaad jäid realiseerimata (seni hoidsin kuni tiinus läks suureks...) Muudkui lubavad (erakuulutused) järele tulla, aga ei tule. Villa pole aastaid saanud müüa, samuti toornahkadel pole hinda.
67. Viimastel aastatel konsulendi töökoormus on mitmekordistunud. Toetuste valik on tohutult suurenenud.
68. Viljavaheldus, köögiviljakasvatus, raskused PRIA toetustega, maaküsimused
69. Võibolla üleminekul lehmapidamiselt lihaseise kasvatusesele. Rohumaadest.
70. Võiks ise rohkem pakkuda rahastamisvõimalusi.
71. Võiks ju meie ettevõttesse tööle tulla...
72. Võiks ka edaspidi vaadata kuidas nõuande rakendamine igapäevatoösse laabub ja anda nõu kui omal seda vajaka jääb.
73. võiks saata operatiivset infot päevakajalistel teemadel
74. Üldiselt võiks konsulent olla teatud küsimustes pidevalt tootmise juures kättesaadav (mõnedel juhtudel)

### 3. Kui Te ei osalenud infopäevadel, siis miks?

1. 1x lehm poegis, ei jõudnud
2. aeg
3. Aeg ei sobi või teema pole oluline
4. aeg ei sobinud
5. aja puudusel
6. ajaliselt ei sobinud
7. Ajanappus, infopäev langes ühte hooajatööga
8. ajapuudusel
9. Ajapuudusel, sest talus peab ise palju tööd tegema.
10. ei ole minu ajagraafikuga kokku sobinud
11. Ei ole vajadust
12. Ei osalenud nendel infopäevadel, mis ei olnud mahepõllumajanduse suunaga või seotus talu tootmissuunaga.
13. Ei pidanud vajalikuks, info oli olemas konsulendilt
14. ei saanud
15. haigus
16. Huvitab põhiliselt metsandus. Osalesin ainult metsanduse õppepäevadel.
17. Infopäevade teemad ei ole tutvustanud minu tootmist.
18. Kiired ajad.
19. Kui ei olnud vajalik teema
20. Kuna olen riigitööl
21. Kuna puudus transpordivõimalus.
22. Mahetootmisega ei tegele. Loomakasvatusega ei tegele.
23. Mul pole transpordivahendit ja enamasti on need kaugel.
24. On ikka käidud ka, aga talvel on teeolud kehvad. Bussiliiklus väga kehv.
25. Osalesin kõikidel infopäevadel, mis puudutasid vähegi minu tootmisega seotut.
26. Polnud aega.
27. Probleem tervise või transpordiga (liiga kaugel)
28. Puudub talus asendaja
29. Põhilise info saan ajalehtedest, ajakirjadest ja teistelt põllumeestelt kuna enamasti räägivad (infopäevadel) juttu need, kel puuduvad praktilised kogemused tööl.
30. Raske puudega van. pensionär. Autolgi ratastoolimärk (aegajalt tekib nõrkus põlvedesse). Kohalesõit Viljandisse suurte (vähem. 100.-) kuludega.
31. Sageli on infopäevad väga ebasobival ajal ja sõit on ebamugav.
32. Sellist infot nagu vajan mina, infopäevadel ei jagata. Aga kui midagi ongi leida, siis ei vääri see kulutatud aega.
33. Siis ei ole olnud informeeritud üritusest.
34. Teave neist jõuab hilja minuni või on miski vahele tulnud.
35. Tegelen puhtalt aiandusega. Aiandusalaseid õppepäevi praktiliselt ei ole. Väga harva on ainult marjakasvatuse õppepäevad. Miks on õppepäevad ainult teraviljakasvatajatele ja loomakasvatajatele. Kas tõesti eesti inimesed peavad sööma Poola kaupa. Tundub küll nii!!!
36. Tervislikel põhjustel, pikad vahemaad, ajanappus.
37. Töö pole lubanud
38. vajalik info on olnud mujalt kättesaadav

#### 4. Kui osalesite, siis palun nimetage, kus ja millistel infopäevadel

1. 1) 25.01.06 Paide-Stokker "Taimekasvatuse õppepäev" 2) 16.10.06 Pärnus "Keskkonnasõbraliku tootmise õppepäev" 3) 12.12.06 Paides Maaviljeluse Instit. "III Tehnoloogiapäev"
2. 1. Kemira infopäev 2. Taure infopäev
3. 1. Tartus Aleksandri tn. looduskaitse majas "Elatustalu toetus" 2. "Mahesaaduste turustamisest"
4. 02 august Jõgeval, 31 jaanuar Elvas
5. 14.märts KOP teabepäev, Tartu 17. veebr Leader- tüüpi tegevus Tartumaal, 14.märts Kodanikeühendustele suunatud projektipõhised rahastamisvõimalused, Tartu. 9.02 e-PRIA, Tartu. 27.02 Maaelu Arengu Strateegia Waide hotell, 9.12 Kuidas koostada töötavat eelarvet Tartu. jne.jne
6. 14.06.2006 Haapsalus Mahepõllumajandustootmise algõppe, 06.10.2006 Haapsalus Mahetoodete turundus.
7. 16.06.06 ja 11.07.06 Mahepõllumajanduslik tootmine
8. 27.sept.2006.a. Polli - mahetootmine puuviljaedades. 8.nov.2006.a. Kärla - lambakasvatus. Märts 2006.a. Märjamaa - aiandus.
9. 30.11 - 1.12.06 - noorloomakasvatus EMÜ-s, Tartus ja Tallinnas - Õpipoisi-projekti õppepäevadel (õpipoiste juhendaja koolitused jne)
10. 31.03.06 Pärnus - PRIA PM toetustest, 21.11.06 Mahetootmise töötlemine, mahe loomakasvatus. Kuupäevi ei mäleta - Kuressaare ametikool ja Lümända - PRIA PM toetustest
11. 2007 - Haapsalus Keskkonnatoetus; 2007 - Uuemõisas Keskkonnatoetus; 2006 - Lihaveised Haapsalus jõudluskontroll; 2006 - Aiandusalane Haapsalus; 2006 - Sõnnikuhoidlad Haapsalus; 2006 - Kiviaiad
12. "Teravilja ja õlikultuuride infopäev", "Muldade viljakuse infopäev"
13. Aastaseminar Jõgeval. Tehnoloogiapäev Paides. Vedelväetised juureväliseks väetamiseks. Taimekasvatus. FIE raamatupidamine.
14. Aino Vooro infopäeval Raplas ja Olustveres, Are Selge infopäeval Raplas (2007) ja Tartus, Lilia Kulli ja Tiiu Kohu infopäeval Raplas (mai 2006)
15. Anu Ait OÜ-Tartus; Keskkonnasõbraliku tootmise infopäeval-Põlvas; OÜ Greenfeedi-Tartus; Hiven OY-Tartus; Weroli-Jõgeval
16. Aprill 2006 - pindalatoetuste infopäev Rakveres. Talv 2006 - bioloogiliste varade kajastamine raamatupidamises, Rakveres. Palju on olnud teabepäevi parasjagu aktuaalsetel teemadel. Nt põuakahjustused suvel jne. Täpselt ei mäleta kuupäevi. Euroopa Liidu seadused, nende rakendamine põllumajanduses jne.
17. Arendus... poolt korraldatud infopäevadel, ka maksuameti infopäevadel.
18. Ausalt, ei viitsi märkmikust otsida. Paides rohumaade õppepäeval, EMÜ-s läga õppepäeval, erinevate firmade infopäevadel jne
19. E-Piima infopäevad 2 Põlvas, Jõudluskontrolli infopäevad Tartus, Keskkonnatoetuse asjus infopäev Võrus (Ulvi Ajalik)
20. Ega täpselt ei mäleta, üldinform. toetustest, nende vormistamisest. Tuludeklarats. - seoses raamatupidamisega ja ettenähtud maheda õppused.
21. ei mäleta
22. Ei mäleta täpselt
23. Ei mäleta täpselt kus, aga teemad on olnud: otsetoetuste saamine, raamatupidamine, maksud.
24. Elatustalu sept. 2006, Ulvi Ajalik ja Olavy Sülla. Sõnnikuhoidla Kuremaal, Ene Milvaste ja Arvo Aller. Rohumaade majandamine, Are Selge ja Indrek Keres. Raamatupidamine Mustvees. Mahepõllumajandus SAI Jõgeva sordiaretusjaamas.

25. Elukoha lähedal või maakonnakeskusest mitte kaugemal.
26. Esko talus Harjumaal toimunud enesekontrolli HACCP ja juustu valmistamisalased õppepäevad Aprillikuus toimus Tarus piimandusalane õppepäev. Rohkem ei tulegi eredaid mälestusi meelde.
27. FIE raamatupidamine Raplas 10.03.2006; ÜPT muudatused Raplas 26.04.2006; Toetuste maksustamine ja muudatused raamatupidamises Raplas 27.02.2006
28. Haapsalu Arenduskeskuses Läänemaa Teabekeskuse poolt läbiviidud infopäevadel PRI-toetuste (põllumajandustoetuste) dokumentide vormistamisest ja toetuste lahtimõtestamine.
29. Haapsalus - maheloeng, Haapsalus - mahekauba turustamine, Sakus - maheloeng
30. Haapsalus 1)lihaveiste jõudluskontrolli andmete koguja tunnistuse saamise õppepäevad 2)toetuste taotluste täitmise õppepäevad 3)tuludeklaratsiooni täitmise õppepäevad
31. Haapsalus, Integreeritud maaparandus - oli väga vale ajastus, ei mõeldud põllumajandustöödele. Kõmsil - Sõnnikumajandus, pindala- ja keskkonnatoetus. Kõmsil - raamatupidamine.
32. Harju Taluliidus põhiliselt, veel Paide kultuurikeskuses, Rakveres, Harju Maaparandusbüroos, Tartu Maamessil, Tallinna Aiandusmessil. Taimekasvatuse suunaga, ka PRIA toetuste osas.
33. Hiiumaal- rohumaaviljelus, lihaveisekasvatus, mahepõllumajandus
34. Infopäevad, kus on arutusel PRIA toetused, samuti raamatupidamist tutvustavatel infopäevadel.
35. Infot võin saada iga päev või tund
36. Ivo Salvelli juures räägiti mesilaste haigustest.
37. Jaanuar - Kemira Grow How, Veebruar - Kesko Agro Eesti, Farm Plant Eesti
38. Juunis Stokkeri korraldatud info- ja õppepäevad Kesk-Eestis. 2-3 kuu tagant toimuvad kohalike talunike õppegrupi infopäevad.
39. Jõgeva - kartulipäev, Schetelig - kartuli õppepäev, Kemira - väetiste õppepäev
40. Jõgeva SAI aastaseminar Jõgeva kultuurikeskuses, Põllukultuuride kasvatus Põlvas, Keskkonnasõbraliku tootmise täiendkoolitus Jõgeval.
41. Jõgeva, Kemira põllupäev Jõgeva, Keskkonna toetuse täiendkoolitus: Muld ja toitained Jõgeva, Vedelväetiste kasutamine Väike-Maarja, Kemira talvine õppepäev Palamuse, Keskkonnasõbralik taimekaitse
42. Jõgeval Kemira ja Farm Planti infopäeval, Jänedal Farm Planti õppepäeval, Viljandi katsejaamas
43. Jõhvis
44. Jõudluskontrolli infopäevadel Haapsalus. PRIA toetuste taotlemise ja võetud kohustuste infopäevadel Haapsalus.
45. Jänedal - keskkonnasõbralik tootmine. Kadrinas - väetamise infopäev. Rakveres - heinakultuuride teabepäev. Rakveres - Piira Jõudluskontrolli infopäev.
46. Jänedal 3x, Essu mõis 1x
47. Kartulikasvatuspäevadel.
48. Kemira - taimekasvatus, Kesko-Agro - tehnika, Stokker - tehnika
49. keskkond, loomakasvatus, sööda varumine
50. Keskkonnaalane infopäev. Teised infopäevad ei tule kohe meelde.
51. Keskkonnaalane kohustuslik koolitus 2x, Põllupeenra päevadel 2x, Raamatupidamise ja maksude alane koolitus 1x
52. Keskkonnasõbralik tootmine. Mullaproovid.
53. keskkonnatoetuste, veekaitsega seotud õppepäevad-Türil, Rakveres, Jänedal

54. Kesko Agro päevad, Farm Plant päevad, Kuusiku katsebaasi päevad, Kemira õppepäevad.
55. Kevadel Pärnus Mürkkemikaalide kasutamine Sügisel Paides Maa viljelus.
56. Kohustuslik keskkonnasõbraliku tootmise infopäev.
57. Kohustuslikud infopäevad ja mõned loomakasvatusalased.
58. Kohustuslikud ja huvitavad. Mahepõllumajanduse õppepäevad.
59. Kolmel korral Võru vallavalitsuse saalis ja kaks korda Sulbis. Infopäevad olid erinevatest toetustest, mullast ja selle toiteainetest, raamatupidamisest.
60. kruslooma kasvatajate infopäev
61. Kuna olen osalenud päris paljudel, siis on raske konkreetset nimetada. Korraldajateks põhiliselt Tartumaa Põllumeeste Liit, KEMIRA, KESKO, Jõgeva Sordiareti Instituut, põllutöomasinate müügi- ja teenusfirmad! Teemad - vesiviljelus, metsandus, taimede toitumine ja väetamine, põllutöomasinate esitlused ja võrdluskatsed.
62. Kuressaare Kuursaal 27.02.2005 - põhiv-te hindamine, varude arvestus, tuludeklaratsioonide täitmine ja 04.10.2006 - Karja lugemistuba - kiviaiad jne
63. Kuressaare ja Leisis. Kuid edaspidi võiks olla nii, et ei jääks "ukse taha" kuna koolituse läbiviijad ei suuda mahutada kõiki koolitusest osavõtta soovijaid.
64. Kuressaare, Orissaare, Tornimäel peamiselt toetuste, taotluste õigeks vormistamiseks. Püüdnud ja tulekaer.
65. Kuupäevi ei mäleta, aga näiteks rohumaade rajamine.
66. Kuus korra käivad 2 küla talunikud koos ja konsulent räägib ja seletab lahti kõik üksikasjad.
67. Kõigil Tartumaa Põllumeeste Liidus toimunud infopäevadel
68. Kõikidel mahetootmise ja keskkonna ... infopäevadel nii loomakasvatuses kui taimekasvatuses.
69. Kõmsil raamatupidamise ja tootmise alastel infopäevadel
70. Kõmsil, Lihulas, Haapsalus
71. Käisin Kevili? õppepäeval ja Väike-Maarja GrowHow õppepäeval, kuhu meil on ka viljamüügilepingud.
72. Lihaveisekasvatus Hiiumaal, mahemaaviljelus Kuressaare.
73. läänemaal(mahe)
74. Maakonnakeskuses ja piirkondlikel infopäevadel
75. Maames, Kemira õppepäev Jõgeval, Kemira õppepäev Paides, künnipäev olustveres, Jõgeva SAI õppepäev, Weroli õppepäev Jõgeval, nitraaditundliku ala õppepäev Jänedal, Farm Planti õppepäev Jänedal
76. Mahe
77. Mahepõllum. - 2 1, raamatupidamine - 2, turundusalane - 1
78. mahepõllumajandus
79. Mahepõllumajandusalased, toetuste alased. Saaremaal enamasti, ka Põllumajandusministeeriumis.
80. Mahepõllumajanduse info-õppepäevadel
81. Mahepõllumajanduse infopäevad Vikerkaares Taluliidus. Lambakasvatuspäevadel Lambakasvatusseltsis.
82. mahepõllumajandusest
83. mahepõllumajandus,
84. mahepõllumajanduse
85. Martnas toetuste infopäev; Haapsalus FIE-de raamatupidamine; Haapsalus põlluraamatute täitmine, nõuded toetuste taotlemisel; keskkonnasõbraliku tootmine Haapsalus.
86. Mesindusõppepäevadel Raplas ja Kärus.

87. Mesinike talvepäevad Jänedal
88. mitmetel loomasöötmis- ja kasvatamisalastel loengutel üle eesti. Taimekasvatusalaseid loenguid Raplas.
89. muld ja toitained
90. Mõnistes lambakasvatuse infopäeval
91. Neid on palju
92. Neid on palju old.
93. Nõuandekeskuse õppepäev Hanila vallas toetuste taotlemisest
94. näitused ja õppepäevad
95. Oleme osalenud erinevatel taime- ja loomakasvatuse infopäevadel
96. Olen osalenud nendel infopäevadel, mis on toimunud Saaremaal ja nendel, millel on soovitatud kutsel või ajalehekuulutusel mahepõllumajandusega tegelevatel ja mitte algajatele. Viimane infopäev oli möödunud aasta lõpul lambakasvatusest Kärlal.
97. Olen püüdnud kõigil osaleda, ei mäleta kuupäevi ja aega.
98. Olustveres keskkonna sõbraliku taimekasvatuse päeval, Tartus rohumaade rajamise päeval, Tartus Anu Aida ja Dimela loomakasvatuse infopäeval
99. Olustveres Künnipäev, Jänedal Tuulekaer, V-Maarja Sõnnik, Paide ... pidamine, Rakvere lüpsikarja pidamine.
100. Olustveres-taimekasvatuse. Tartus-seakasvatuse. V-Maarjas-sõnnikuhoidlad. Paides-minimiseeritud mullaharimine. Olustveres-sigade tervishoid. Tallinn-orgaanilised söödalisandid.
101. Oma talus õppepäeval.
102. Osalenud olen MTU Viljandimaa metsaseltsi õppepäeval. Nt 14.03.06 Grand Hotel Viljandis, 20.12.06 Viljandis Vabaduse plats 3k. saalis.
103. Osalesin infopäevadel, mis olid Läänemaal Hanila vallas ja Lihulas
104. Osalesin, et täiendada oma teadmisi mahepõllumajanduse valdkonnas. Kaks korda toimusid Rakveres ja üks kord Põlvas mahepõllunduse infopäevad.
105. Paide, Jänedal
106. Paides, Tartus, Kuressaares- taimekasvatuse, loomakasvatuse, keskkonna alastel õppepäevadel
107. Paides: terviljakasvatuse - põlluharimise, rapsikasvatuse - otsekülvitehn. Pärnus: keskkonna - mürkemikaalide töötlemine, väetiste kasutamine.
108. Paljudel
109. Parima võimaliku tehnika nõuded veisefarmidele. Lutsernikasvatuse ja lutsernisaagi kasutamine. Teravilja säilitamine ja sileerimine. Neile, kes teavad, mis veistele on parim. Veekaitsealaste õigusaktide keskkonna lubade koolitus. Jne.
110. Peaaegu kõikidel firmade poolt korraldatavatel õppepäevadel: Kesko Agro, Werol, Stokker, Maailikool, Jõgeva SAJ jne.
111. Põllumajandusalastel, raamatupidamisalastel. Tartus - kalatervise kursus, Väike-Maarja - kalanduse infopäev, Jõgisoo - teabepäev.
112. Põllumajanduse infopäevadel (viljakasvatuse)
113. Põlva Tootjate Liidu poolt sõnnikuhoidlate alane infopäev Väderstadi poolt põllumajandustehnika alane infopäev Jõudluskontrollikeskus seakasvatusalane infopäev jne tõusigade aretusühistu seemendusala, rotaxr söötmisala röpina aianduskool taimekaitsealane koolitus
114. Pärnus - 2006 oktoober, orgaaniliste ja mineraalväetiste kasutamine ja mullakaitse. Pärnus, maikuus.
115. Raamatupidamisala nõupäev Põlvas
116. Raplas

117. Raplas koos Taluliidu koosolekuga
118. Raplas loomakasvatusest ja taimekasvatusest
119. Raplas, mahetootmise ja veisekasvatuse infopäeval
120. Raplas, Haapsalus, Kullamaal jm. mahe, metsandus jt
121. Rauni POÜ, Paide, Leisi
122. Rohumaade majandamine. Muld ja toitained. Mahetootmine
123. Rohumaade majandamise koolitusel. Keskkonnasõbralik tootmine.
124. Saare maakonnas
125. Saku, Kärdla
126. Stokkeri, Kemira GrowHow jt.
127. sulbis
128. Säreveres - taludes asendustöötajad.
129. Taimekaitse jne
130. Taimekaitse, raamatupidamine, loomakasvatus
131. Taimekasvatusalane, loomakasvatusalane, finantsalane, sõnnikuhoidlate vastavusse viimine jne. Enamus Kõmsi Rahvamajas, osalt ka Haapsalu Arenduskeskus ja Kongo hotell.
132. taimekasvatuse, mullaviljakuse, jõudluskontrolli jne tihemini maakonnakeskuses
133. Taluliidu poolt korraldatud õppepäevadel pärnus ja üle vabariigi erinevate ettevõtete poolt korraldatud taimekasvatus õppepäevadel.
134. Tartu - Kalatervise kursus Väike-Maarja - kalanduse infopäev Jõgisoo - Teabepäev
135. Tartu maames, Eesti künnivõistlused, erinevad põllupäevad, keskkonnatoetuse koolitused, Jõgeva SAI infopäevad, põllupäevad, Kemira päevad jne
136. Tartu taluliidu õppepäevad; Tartu maaparandusbüroo õppepäevad.
137. Tartus "Juureväline väetamine"
138. Tehnikapäev paides, õppepäevad taluliidus, täpselt ei mäleta
139. Toetuste maksustamine ja muudatused raamatupidamises. Saku Põllumajanduslike äriühingute raamatupidamine. Rapla
140. Toetuste taotlemine - Kuressaares, FIE raamatupidamine ja tuludeklaratsioonid - Kuressaares, Tuulekaera tõrje - Leisis
141. Tootjate Liit, taime- ja loomakasvatuse infopäevadel.
142. Tuulekaera tõrje
143. Viljandi Maavalitsuse saalis (Vabaduse plats 2 ja Vabaduse plats 4, Viljandi Raamatukogus, Olustveres, Viljandi Keskhaiglas (ohutustehnika)
144. Viljandi taluliidu korraldatud infopäevad. Farm Plant Eesti AS infop. Kesko Agro Infop.
145. Viljandis - maheturundusel, Pollis - puuvilja ja marja kasvatamise seminaril, Valga lähedal - lamba ja kitse kasvatamise seminaril.
146. Viljandis: töösuhted, tuleohutus, liiklusohutus
147. Vist raamatupidamine (FIE-dele) Pärnus. See oli vist vaid õppepäev.

## **5. Mis on Teie jaoks olnud infopäevades kõige kasulikum?**

1. Ajaga kaasas käimine. Uued meetodid, toiduained, ravimid.
2. Aktuaalne info
3. Aktuaalsed teemad ja päevaprobleemide lahkamine.
4. Andnud kinnitust, et valitud strateegiad ja valikud on antud tingimustes olnud optimaalsed.
5. Ei oska öelda, kui midagi on vaja teada, helistan alati konsulendile.
6. Erialane informatsioon.

7. Erialased teadmised
8. Erialaste teadmiste täiendamine
9. Erinevate nõuete lahtimõtestamine, selgitamine
10. Et saaksime õigeaegselt ja arusaadavalt teavet. Et saaksime kursis olla uute seaduste ja muu informatsiooniga.
11. Iga õigeaegne info on kasulik.
12. Ilma infopäevadeta ei oleks küll osanud kõiki toetusi taotleda (nt keskkonnatoetus või sõnnikumajandus) ja neid positiivselt vormistada, aga toetusteta oleksime pidanud ammu loobuma.
13. Info saamine.
14. Info seaduste ja määrustemuudatuste kohta, tulevikuperspektiivid jne.
15. info tootmisest
16. info uutest seadustest, toodetest ja teiste ettevõtete kogemused efektiivsemaks tootmiseks.
17. Infopäevad on väga kasulikud. Kui räägitakse kasulikest asjadest.
18. informatsioon
19. Informatsioon aktuaalsetest probleemidest. Uued suunad taimekasvatases. Lammaste kasvatamine ja liha realiseerimine. Kitsaskohtadele lahenduste otsimine.
20. Informatsioon, mille sain infopäevadel osaledes.
21. informatsiooni hankimine
22. Informatsiooni pole kunagi liiga palju. Mõned teemad pakuvad rohkem huvi, mõned vähem. Tähtis on enda igakülgne harimine, et olla jätkusuutlik ka tulevikus.
23. Kasu tehnika osas
24. kogu info
25. kogu uus info on väga vajalik
26. Koos viibine, asjade arutusel
27. Kui saan endale vajamineva info selgelt kätte ja küsimustele konkreetse vastuse. Näiteks kui saan 2006 a. oma küsimusele vastuse, siis soovin, et see vastus on sama ka 2007. a. st et nõudmised ei muutu igal aastal erinevaks. Ka nõustajate nõustamine peab olema igal pool ühesugune (olenemata toimumise kohast) ja õigeaegne.
28. Kui sain infopäevalt kasvõi ainult ühe uue idee või mõtte, ka siis oli infopäev minu jaoks kasulik. Igalt infopäevalt sain mingi uue teadmise võrra rikkamaks ja pean seega infopäevi kasulikeks.
29. Kuidas täita Euroopa Liidu nõudeid ja toetuste saamisi.
30. Kuidas õieti toetuspabereid täita.
31. Kultuuride sobivus erinevatele muldadele. rohumaade uuendamine.
32. Kuna konsulent suhtleb paljudega, siis saab ta ka erialast infot teistelt edasi tuua.
33. kuulamine
34. Kõige kasulikum on olnud see, mida saab realselt kasutada.
35. Kõige kasulikum on olnud vast teema käsitlemine, kuid sageli on see jäänud puudulikuks kas aja või kompetentsi puudumisega ettekandja poolt.
36. Kõik on olnud vajalik
37. Kõik, mis puudutab tootmist.
38. lisaks infopäeva teemale suhtlus koleegidega
39. Mahepõllumajanduse põhitõdede õppimine
40. Mahepõllumajanduse seaduste mõistmine
41. Metsanduses kuulata teiste kogemusi. Näha metsa koos kogu tegevuse analüüsiga.

42. Mullaharimine, külvikorrad, väetamine
43. Mõningatel infopäevadel on räägitud köögivilja töötlemisest ja pakendamisest. Investeeringutoetustest.
44. Nad olid väga erinevad - ka sõltuvalt milliste ootustega ma sinna läksin: informatiivsed - see on kasulik! täiendõpetus - see on ka kasuli!
45. Olen saanud vastused tekkinud küsimustele
46. Olulise aktuaalse info saamine
47. On lüpsikarja talu. Lüpsmine karjaskäimine puudub asendaja. On mõni tund kohustatud välja talust viibida.
48. Otse põllul
49. Otsene suhe, küsimusi võib esitada arutelu jooksul
50. praktilised nõuanded
51. Praktilised nõuanded ja juhendid.
52. Põlluraamatu täitmine, muudatused, jooksvad küsimused. Ühesõnaga olen kursis kõigega.
53. pädevad lektorid
54. saada teavet uutest viljasortidest, uue tehnikaga tutvumine, taimekaitse, lõpuks saada kinnitust, et see, mida ma teen, on õige
55. Saada uusi teadmisi
56. Saada uusi teadmisi.
57. Saadav info, olla kursis, kohtuda kolleegidega.
58. Saades teada uut informatsiooni otsetoetustest ja toodangu turustamisest.
59. Saan teada kõige uuega, mis ilmas sünnib.
60. Saanud selgust PRIA nõudmistest
61. Sain infot teraviljaväetamise ja agrotehnika kohta. Tuulekaera tõrje ja tõrjekava koostamise kohta.
62. Sain teada palju uusi teadmisi ka uuendusi.
63. See info mis sealt sain
64. See, et saad igapäevasest rutiinist välja, kuuled uut infot, mis kutsub tegudele. Lävid teiste infopäevalistega, vestlused omavahel.
65. Selgitab muudatusi, mida PM ja PRIA igal aastal teevad, kuigi toetusperioodi (5a) algul lepiti kokku toetuse tingimustes, mis ei peaks muutuma.
66. siiski on põllumajandust vaja ka Eesti Vabariigis
67. suhtlemine;EL-toetuste taotlemine;
68. Taimekasvatus, raamatupidamine.
69. taimekasvatases
70. Taimekasvatases uued meetmed ja teadmised väga vajalikud tootmises.
71. Tajus, et konsulendid tahavad millegagi tegeleda, otsivad kuulajat huvitavat teemat, paljusid kuulajaid huvitavat teemat.
72. Taotluste õige täitmine
73. Teada uusi nõudeid toetuste kohta
74. Teadmised antud aastaks, kaugemale on raske ette näha.
75. Teadmisi jagavad oma ala head asjatundjad. Saab küsida ja kohe ka vastata.
76. Teadmiste täiendamine ja teiste tootjatega kontakteerumine.
77. Teave saamine
78. teave uutest taimekaitsevahenditest, seemnetest, teravilja maailmaturu olukorrast
79. Teave, mis ma olen sealt saanud. Muidu oleks paljud investeeringud jäänud tegemata või oleksid lükkunud edasi.
80. Tehnoloogia areng, uued turusuunad
81. Teiste põllumajandustootjatega suhtlemine ja kogemuste vahetamine.
82. Teistega suhtlemine ja kogemuste vahetamine.

83. teraviljaksvatus
84. Toetused ja info nende kohta
85. Toetusskeemide lahtiseletamine
86. Toetuste ajad ja nende taotlemiste tingimused. Taime vajadused ja millised kemikaalid sobivad mullastikuga. Kogu info on oluline mille oleme saanud infopäevadel.
87. Toetuste probleemid
88. Toetuste taotlemine, raamatupidamise korraldamine.
89. Toetuste taotlemine, väetamisprobleemid.
90. Toetuste taotlemise nõuete selgitused blankettide täitmise juhendamine
91. Toetuste taotlemisel esitatavate nõuete lahti selgitamine. Iga konkreetse nõude juures erinevate vigade ja puuduste esinemise võimalused ja nende vältimine ning ennetamine.
92. Toetuste taotlemisest
93. Uued teadmised mulla kohta, raamatupidamisest
94. Uued teadmised, ajaga kaasaskäimine
95. Uued teravilja ja rapsisordid. Uute taimekaitsevahendite kasutamine ja spekter.
96. Uus info.
97. Uute teadmiste omandamine
98. Vajadusel küsida, millest aru ei saa
99. Värske informatsioon toetuste kohta
100. Värske informatsiooni saamine, suhtlemine teistega.

## **6. Millises valdkonnas sooviksite veel uusi teadmisi omandada?**

1. 2007 toetustest ei ole mittemidagi täpselt teada. Toetuste tingimused peaksid olema varakult teada, sest talvel on põllumehel aega plaane pidada.
2. Agronoomia
3. Agronoomia, finantsmajandus, metsandus, vesiviljelus, bioenergeetika, täppisviljelus ja muud kaasaegsed tehnoloogiad.
4. Aiandus laias laastus. Puu- ja köögiviljakasvatus, turustamine, töötlemine.
5. ainult toetuste ja uute pidurite
6. Arvan, et võib-olla sel aastal seoses uute toetuste nõuetega. Üldiselt on minu vanus sealmaal, et hakkan oma tegutsemist talupidamisel lõpetama.
7. Bioenergia tootmine toetused
8. Biotehnoloogia ja selle tooraine
9. Ehitus ja remont, uust tehnoloogia. Kuidas saada investeeringutoetust. Kuidas kasvatada väga häid maasikaid praktiliselt.
10. Ehitus, metsandus, maaparandus, finants, aiandus, loomakasvatus, sepsed, taimekasvatus, mahepõllumajandus jne.
11. ei oska öelda
12. Erinevate mullaharimistehnoloogiate ja äraproovitud agregaatide kohta.
13. Eriti taimekasvatases max saakide saamiseks, et kasumit suurendada. Natura alal tootmine, toetused, nende lahti seletamine, mis on praegusel momendil mulle täiesti segane.
14. Finants valdkonnas võiks olla ka tasuta õppepäevi. Praegused 1600 kr.õppepäevad on väiketalule kallid.
15. Finantsaruandlus, äriplaani koostamine
16. Finantsilised teemad talunike osas.
17. Infopäevadel osaleb tavaliselt väga paljude huvidega inimesi. Infopäevad peaksid olema väiksema seltskonnaga, näiteks kuni 10 inimest grupis, siis saaks ka vajaliku info kätte.

18. Investeeringu toetuste ja nende taotlemise alaseid teadmisi
19. Investeeringute ja toetuste saamiseks.
20. Investeeringute, töökaitse ja enesekontrolli küsimused.
21. Investeeringutoetused ehituste finantseerimiseks.
22. juriidilised küsimused
23. Kalakasvatus
24. Kartulikasvatust
25. Keemiline taimekaitse
26. Kord on vaja üht, kord teist infot
27. Kui on keerulised ja rasked aastad nagu 2007, siis sellistes oludes hakkama saamine. Sellisel aastal olid konsulendi nõuanded väga vajalikud õigete otsuste vastuvõtmisel.
28. Kui vähegi võimalik, võtan alati õppepäevadest osa.
29. kuidas edukamalt majandada kiiresti muutuvast majanduses
30. Kuidas muuta põlastavat suhtumist põllumajandusse ja seal tegutsevatesse inimestesse
31. Kuidas oma teadmisi müüa
32. Kõiges, mis puudutab piimatootmist, kanakasvatust ja taimekasvatust.
33. Kõigis valdkondades mis on seotud põllumajandusega
34. Lihalooma kasvatuse kohta.
35. Lihaveisekasvatus, taimekasvatus.
36. Lihaveisekasvatust
37. lihaveiste kasvatamises
38. Lihaveiste kasvatust
39. Lihaveiste talvine söötmine-pidamine
40. Loomakasvatus - tervis, heaolu (lautade rekonstrueerimine)
41. Loomakasvatus - veterinaaria
42. Loomakasvatust, taimekasvatust, mesindust, aga kirjalikus vormis ja sügavamaid ning mahukamaid kui suudavad pakkuda infopäevad.
43. maaelu arengut puudutavates meetmetes ja toetustes
44. Maaelu edasine käekäik ei ole veel selge!
45. maaelu mitmekesistamine, alternatiivne põllumajandus
46. Maaturismi valdkonnas
47. mahe loomakasvatus, metsandus
48. Mahepõllumajandus, EL toetuste rakendamine ja vajalikkus Eestis.
49. Mahepõllumajandusest
50. Mahepõllumajandusest ning sooviksin täpsemat infot, kuidas kirjutada projekti.
51. Mahepõllumajanduslik loomakasvatus
52. MAK 2007-2013 meetmed ja nõuded
53. marjakasvatus
54. Mesindus
55. Mesindus ja mee käitlemine.
56. metsandus
57. minimeeritud mullaharimine
58. Minimeeritud mullaharimises.
59. mullaharimisest
60. Mustikakasvatust.
61. Mürkide kasutamisest.
62. Näit. oskust suhelda erinevate ametiasutustega ja "paberimajandama" internetis, nn juhtimisoskust - kui tuleb palgata lisatööjõudu.

63. Olen rehab. isik (4-aastaselt samast talust Siberisse). Kuidas innsutada noori maal elutegevuse jätkamiseks, sest FIE-st on raske lahti saada. Mulle pole see andnud staa\_i (1988.a. kogu maaelust siin ja FIE-gi 1999.a. jaanuarist)
64. Otsekülvi tehnoloogia Euroopa eeskujul ja tasemel. Taimehaigused.
65. Pikemaajaline prognoosimine.
66. Pole vajadust
67. PRIA nõudmised "keskkonnasõbraliku tootmise" kohta, näiteks kuidas keskkonnasõbralikult uut rohumaad rajada vanast kamarast.
68. PRIA toetuste maksmine, teadmatus.
69. põllumajandus kalakasvatus
70. Rohusööt, toetuste nõuded
71. Rullisilo valmistamises ja selle kvaliteedi paremaks muutmisel.
72. Sama metsanduses
73. Sooviks teada, millal hakatakse puhast vett väärtustama. S.t. miks soositakse lägamajandust, mis on üks puhta vee raiskaja. Õige sõnnik on aunas laagerdunud sõnnik.
74. Struktuurfondide toetuste taotlemises
75. Taimekasvatus
76. Taimekasvatus ja loomakasvatus
77. Taimekasvatus;ettevõtte juhtimine
78. Taimekasvatases
79. Taimekasvatases, köögivilja tootmine probleemne, viljavaheldus
80. Taimekasvatusest, bioenergia, turustamisest
81. Teadmisi turustamise alal
82. Tehnika uuendamise valdkonnas. Toodangu (teravili) esmase töötlemise valdkonnas.
83. Toetused, keskkond, rohumaad
84. Toetuste taotlemise valdkonnas.
85. Toetuste taotlemisel kunagi ei tea, kas ikka pinnad on õiged, kas nõuded piisavalt täidetud.
86. Tootmise juhtimises, majandamises, maaparanduses, loomakasvatases, põllunduses, mesinduses.
87. tootmise ökonoomsemaks muutmiseks
88. Turismi arendamine, kalandus.
89. Turundus, raamatupidamine
90. turustamine
91. Tõsiselt sooviksime traktorit osta, aga ei oska selleks toetust välja nõiduda, oleme liiga väikesed tegijad.
92. Tänapäevases põllumajanduslikus tootmises uute suundade ja tootmistehnoloogiate rakendamises.
93. tööigusalased teadmised, uued EL toetused, toetuste taotlemise muudatused jne, loomade söötmine
94. Uued toetused 2007-2013, uued nõuded loomade pidamisel.
95. Uute loomakasvatushoonete planeerimisest ja ehituslikest iseärasustes lähtuvalt loomade heaolust ja Eest kliimatilistest tingimustest
96. Uutest suundadest rohumaade rajamisel.
97. Valtkondi on palju talus ja seoses sellega käin paljudel erinevatel infopäevadel.
98. veisekasvatases
99. vesiviljelus, turismi- ja puhkemajandus
100. Veterinaaralast koolitust ja ei tea ka riiklikku konsulenti sel alal.
101. Võibolla metsanduses.

102. Väga oleks vajalik, et uued põllumajandusehitised tuleks tõeliselt innovatiivsed, praegu ehitab igauks oma jalgratta.
103. Väiketalus alternatiivse tootmistegevuse valdkondade valikuks konkreetsele talule konkreetsetes paigas.
104. Äriprojektide, -plaanide koostamiseks.
105. ökonoomika
106. Ülevaateid looduskaitse, muinsuskaitse jm kaitsevöönditel olevate maade majandamisest.

## 7. Kuidas saab Teie meelest nõuandeteenuseid paremaks muuta?

1. 1)Teooria praktiline vaatlus kohapeal (nt Polli, Märjamaa) 2)Nõustaja selge hääl ja konkreetne jutt (niisama pobisemiseks pole vaja mandrilt saarele sõita)3)Kuidas suhtuda Tallinnast tulnud ministeeriumi ametnikku, kes ütleb, et karjamaal (nt 10 ha) tuleb lehmastele hunnikud laiade loopida ja rohi nende ümber käsitsi ära niita. Praktikas kasvab hunniku ümber rohi ilus sellepärast, et loom seda ei söö. Ka Toots ütles Kiirele:"Üks on teooria, aga nüüd tuleb praktika."
2. (Siin ei mõtle T. Kohut). Konsulent peab omama rohkem infot kui ma ise. Konsulent peab olema inimene, kes tunneb oma eriala "läbi ja lõhki" ning olema väga hästi kursis maal valitseva olukorraga.
3. Aianduskonsulendid meie kandis puuduvad. Ei kasuta nende teenust.
4. ainult läbi kvaliteedi
5. Alati võib paremini?
6. Arendada metsandusnõustamist - spetsialiste vähe, koormus suur. Võimaldada finantsnõustajatele suuremaid toetusalaseid töid - projektid.
7. Ei oska selles vallas nõu anda. Kõigile küsimustele, mida olen ise küsida osanud, olen vastuse saanud. Konsulendid on olnud meie kandis (Raplas) väga head suhtlejad ja abivalmis. Probleeme pole olnud.
8. ei oska vastata
9. Ei oska vastata, olen vähe kokkupuutunud teenuse osutajatega.
10. Ei oska vastata. Mulle on see teenus piisav.
11. ei oska öelda
12. ei oska öelda
13. ei oska öelda, samas väiketootjatel peaks nõuandekasutus olema kohati kohustuslik
14. ei tea
15. Ei tea paremat tahta
16. Iga mees ei tule nõu küsima, isegi kui tal on probleeme. Nõuandeteenistus peaks vahel ise kontakteeruma ja uurima kas nad saavad millegagi abiks olla.
17. Ikka riiklik konsulent väike oma raha
18. Individuaalne nõustamine
19. Infopäevadel rääkides maade kasutamisest, väetamisest, sortidest, turustamisvõimalustest.
20. Kas on olnud koos ümarlauda kus on koos nõuande tarbijad talunikud (mitte nende esindajad),nõustajad ja riigi esindajad?
21. Kel on küsimusi, küll see abi leiab. Aga ajalehtedes kirjutatust on küll palju abi, loeme kõiki artikleid igalt poolt.
22. Kindlasti saab paremaks muuta, aga kuidas? Ei oska vastata.
23. Kindlasti saab, aga ise pole nagu süvenenud, kuidas oleks võimalik. Usun, et kindlasti on võimalik.

24. Kon sulewntide tasud peaksid olema kõrgemad. et sellest tegevusest oleks võimalik ära elada
25. Konsulendi täiendkoolitusega
26. Konsulendid paiknevad pisut kaugel
27. Konsulendid peavad ajaga kaasas käima ja ise palju teadmisi välisriikidest otsima.
28. Konsulent peaks saama aega rohkem konkreetsele abivajajale pühendada. (Pean silmas seda, et konsulendi tunnihind on küllalt kõrge, toetus aga suhteliselt väike)
29. Konsulent võiks rohkem kokkulepitud kellaegadest kinni pidada
30. Konsulentide koolitustega
31. Konsulentide valikuga
32. Korraldada konsulentidele kõige kõrgema taseme seminare (maailma edukaimad arengud põllumajanduses, innovatiivsus)
33. Korraldada põllupeenra päevi, tõsta nõustajate kvalifikatsiooni, laiendada nõustajate valdkondi. Konsulentide nimekirjas oleks vaja ka erialad ära näidata! Kes on aianduse konsulent? EMÜ teadlaste teadmiste levitamine.
34. Korraldada rohkem õppepäevi (ekskursioone)
35. Korraldada talvisel perioodil ja rohkem ka Saaremaal, kuna mandril toimuvatele infopäevadele on tülikam sõita saarelt.
36. Kui oleks rohkem olemas kirjalikku infot, mida saaks ise uurida lisaks konsulendilt saadule.
37. Kuna ma olin igati rahul - ei tea.
38. Laiendada - toetused, taimekasvatus, turundus, maksud
39. läbi nõustajate ajakohase koolituse
40. Lühemad ja konkreetsemad päevateemad, konkreetsete näidete varal.
41. Mina, kui väiketootja. Sooviksin, et teemad puudutaks ka väiketootjaid.
42. Mind on rahuldanud sellisel tasemel.
43. Minu meelest võiks konsulendid käia ka rohkem põllul koha peal. Kui on vaja olnud, on tulnud.
44. Minule piisab
45. mis on ideaalilähedane
46. Neid polegi niivõrd vaja paremaks muuta kui on vaja nõuandeteenuseid põllumeestele rohkem pakkuda, paljud ei tea ja seega ei saa nõuandeteenuseid kasutada.
47. Niigi kättesaadav ja mitmekülgne.
48. Nõuandeteenuse eest tasumise kord ei ole sobiv väiketootjale.
49. Nõuandeteenust ei tohiks otsida kuskilt kaugelt, siis on ta kättesaamatu. Samuti ei pruugi lähedane nõuandja olla professionaal!
50. Nõuandeteenuse küllaltki aeglane raha laekumine
51. Nõuandja peaks olema mitmekülgne professionaal.
52. Nõuandjal peaks olema teoreetilisele väljaõppele kindlasti lisaks praktiline kogemus alal, mis osas ta nõu annab
53. Nõustaja peab otsima endale nõuandjaks, käima tema talus (ettevõttes) ja andma nõu kohapeal ja muidu. Koosolekute viisi antav on info paljudele.
54. Nõustajatel tuleb rohkem kohapeal käia. Tööde aegu ei ole võimalik palju ära käia.
55. Näidete alusel ja väiksematele õppegruppidele korraga
56. Näiteks kohapeal käimisega, kas farmis või põldudel. Mitte ainult loengut kuulata.

57. Nõuandeteenuseid ei ole tegelikult tahetudki toimivatena näha. PÕM koostöös PRIA-ga on võtnud viimasegi tahtmise peale viieaastast kohustuse lõppemist põllumajandusega tegeleda.
58. Oleks hea ka saada kirjalikke nõuandeid kasutamiseks.
59. Olemasolevat olukorda adekvaatselt hinnates.
60. Olen oma konsulendiga täiesti rahul.
61. Olen teenusega rahul!
62. oma ala asjatundjatega kes oskavad ka oma teadmisi arusaadavalt edasi anda, õppepäevade korraldamine ka väiksemates keskustes -"teenus koju kätte" eelneva reklaamiga
63. On vaja keskenduda nõuande või info vajaja soovide rahuldamisele, ehk siis olla mitte nõuandja vaid pigem detailsema info poole tee näitaja.
64. Parema finantseerimisega
65. Paremaks ei saagi muuta.
66. Paremini informeerida nõustajaid uute nõudmistega toetuste ja seaduste osas põllumajanduse tootjatele.
67. Puudub vajadus, olen rahul nõustamisega.
68. Rahastada edaspidigi maksimaalselt
69. Rakendusuuringutega.
70. Raske öelda
71. rohkem aega pühendada individuaalsetele küsimustele
72. rohkem infot igal tasandil
73. Rohkem konsulente, et katta kõik valdkonnad, nend ekometents ja teadmised peavad olema mitmekülgsed
74. Rohkem nõuandvaid loenguid talvisel ajal. Suvel aega vähem.
75. Rohkem oma ala spetsialiste / praktikuid
76. Rohkem praktilisi nõuandeid
77. Saadav nõu on kaasaegne ja praktiliselt kontrollitud; nõustajal on vajalikul määral aega; nõustaja ka vastutab oma nõu andmise kvaliteedi eest
78. Seadusega, mis tagaks ka elatustaluna maal äraelamist. Paraku nüüd annan oma mehega ka oma pensioni talu heaks, mis on ka Viljandimaa muinsuskaitsetalu kogu hoonete kompleksiga.
79. See on konsulendi ja nõustatava vaheline teema. Kindlasti võiks nõuandetoetuse summad suuremad olla!
80. See on niigi hea
81. Siduda loeng mingi ettevõtte külastamisega.
82. sisutihedamad ,rohkem erialasse süüбивad
83. Soovitan töötada välja interneti teel nõustamise süsteem. Toetuste taotlemine interneti teel. Esinevate probleemidega saaks konsulteerida internetis.
84. suurem hulk konsulente, kes ei tegele ainult nn paberite vormistamisega, vaid ka sisulise nõuandega. Lahti siduda konsulendid nõuandekeskustest, koolitada uusi konsulente, vanad on oma teadmistelt tihti toppama jäänud ja tootja võib neid ise õpetada. Parimad konsulendid on oma ala tipud - O. Kärt, A. Selge jne.
85. Taluliidud ja nõustajad ühtses süsteemis nii nagu ETKL ja Taluliidud omal ajal panid aluse kogu praegu toimivale nõuandeteenistusele. Algusaastatel olid konsulendid Taluliitude juurde tööle võetud konkursi korras.
86. teadmistega erialaseid konsulente on vähe
87. Tõsta kvalitatiivset taset.
88. Vaja, et konsulent ikka talus käiks
89. Vajadus - konsulent peaks talu külastama 3-4 korda aastas. Ilma toeta tekib palju vigu, puudub tootjal meie ühiskonnas turvalisus.

90. Veelkord toonitan, rahaline toetus.
91. Võiks olla peale hetkelise finantsnõuande ka tulevikuks planeeritavate perspektiivsete tegevuste ja investeeringute vajaduse kohta,
92. Võiks olla väiksem tasu.
93. Vähem paberimajandust kõikide teenuste osutamisel.
94. Väiketootjatele (lambakasvatajatele) on sageli infopäevade loengud olnud liiga teoreetilised (näit. haiguste meditsiiniline osa või söödalisandite kasutamine (sisuliselt reklaam)).
95. Väljasõidud näidistaludesse Põhjamaades
96. Väärtustades tehtavat tööd

## **8. Millistes valdkondades vajate/soovite edaspidi infot?**

1. aiandus-mesindus
2. Bioenergia-taastuvenergia alane info
3. ehitus, uus tehnoloogia
4. erapooletu ehitusala nõuanne uute farmihoonete ehituse ja vanade farmihoonete rekonstrueerimise planeerimisel
5. Erialased uuringud.
6. investeeringutoetuse taotlused
7. järjepidevus - noortele üleandmine
8. kalakasvatus
9. Kellelt millist nõu saada, millal. Nõustaja peaks rohkem reklaamima ennast ja tema nõustamisvaldkonda, et kuluks nõusaajal vähem aega nõustajaga koostööks.
10. kõik, mis seotud põllumajandusega
11. Lihaveisekasvatus
12. lihaveiste kasvatus
13. loomakasvatus taimekasvatus
14. Loomakasvatus, veiste söötmine
15. mahepõllumajandustoodete turustusega on probleeme
16. MAK 2007-2013
17. maksud, raamatupidamine
18. Piimakvoot - kuidas seda on võimalik saada ja vastavalt sellele. kas üldse tasub edasi püüda. Põllumaj. seisukoht on ju ainult suurtootmine, otsin võimalust, kuhu oma noorkari, 48 looma, panna. Võibolla lõpetan tootmise, kuna edasine on mõttetu.
19. Piirangud, loengutel ka teiste eksimused teavitada, et vead ei korduks ka teistel.
20. PRIA ja maareformi venimine!
21. põllumajandusturg hetkel ,trendid
22. Taimekasvatus, finantsmajandus
23. Taimekasvatus, mehhaniseerimine
24. tasuvusuuringud. Optimaalsed muutused - max. tulu
25. Teaduslikud uuringud looma- ja taimekasvatusest.
26. Toetused Natura alal, Kasari luha hooldus
27. turismindus
28. Tööohutus - kui sellele järgneks koolitus koos tunnistuse väljastamisega. Raamatupidamine, äriplaanid, lautade ehitus, EL toetused investeeringuteks, veiste tõuaretus.
29. uuenduste ja muudatuste teave hilineb
30. vastamata
31. vesiviljeluse uued suunad

32. Vesiviljeluses uued suunad
33. vt. huvitavate infopäevade teemade küsimust
34. ühitegevuse korraldamine
35. üleandmine teisele isikule
36. ümberõpe

## 9. Teie täiendavad mõtted seoses läbiviidava uuringuga?

1. Ainult 1 küsimus, millal ma saan oma toetused kätte?
2. Alustaks siis ometi laste ja noorte harimisega põllumajandus- ja maaelu valdkonnas. TÖÖKASVATUS! SEE EI OLE AHISTAMINE!
3. Arvan, et konsulenditeenistus on üldiselt alles lapsekingades, kuna olemasolevad konsulendid ei suuda olla pädevad kõigis nõustamist vajavates valdkondades.
4. Arvan, et küsimuste vastused, mis olid mind ja toetatud nõuannet mitte puudutavad, oleksid võinud jääda vastamata. Praegu saab konsulent nahutada, et ta näiteks ei teadnud toetustest, aga seda teemat ma ei tahtnudki temalt küsida. Miks siis ma pean vastama???
5. ei ole
6. ei ole seisukohta
7. Ei oska midagi arvata
8. Ei oska praegu öelda.
9. et ei toimuks linnukese kirjasaamiseks kõik see ,vaid et leidaks vormid ja viisid millel oleksid reaalsed tulemused.
10. hea, kui uuring annab midagi
11. Igal ühel oma töö
12. Igasugune tagasiside on korraldajaile vajalik infopäevade efektiivsemaks läbiviimiseks.
13. Ikaldustoetused elatustaluni ei jõua... Maaelu on raske, kus haarad ka noori vabadel päevadel tööd rügama ja ikka selleks, et eluga rahalises mõttes kuidagi ära elaks koos loomadega.
14. ikka uuritakse,kes ise ei tee ,see uurib teiste tegemisi
15. Ilma erihariduseta põllumajanduses tootjatel suur vajadus konsulendi järele
16. Infopäevi on vaja, samuti koolitusi, sest iga päev toob muutusi.
17. Kindlasti tuleks kiidetud konsulente riigi poolt toetada ja reklaamida ning üldse nõuandeteenuseid propageerida.
18. Kindlasti vajalik tulevikuks. Et läheks maal elu edasi vähema vaevaga.
19. konkreetne bürokraatia vähenemine
20. Konsulentteenindus on väga vajalik, et olla kursis uueneva maailmaga.
21. Kui ise konsultandiga ei suhtle, ega siis targemaks ei saa. Uuringud ei anna mulle midagi. Vastused oma küsimustele leian ikka ise või teiste tootjatega konsulteerides.
22. kui sellest on mingi kasu, ei ole kahju kulutatud ajast
23. Lahendada konsulendilt nõu saamise piire
24. Leian et uuring ei anna midagi tegev põllumehele.
25. liiga palju paberitööd ja igasuguseid aruandeid vaja täita, tegelikult tööks tihti ei jäägi enam aega
26. liiga pikk hindamis skaala
27. Liigne paberimajandus
28. loodame, et nõuandeteenus muutub tootjasõbralikumaks. Praegu pole konkurentsi sel alal ja see mõjutab teenuse kvaliteeti.

29. Loodan, et põllumajandusministeeriumi ja PRIA töötajad arvestaksid praktilise eluga ja tööga maal ja suhtuksid meisse inimlikumalt.
30. Lui kellelgi sest kasu on siis tehke!
31. Läbiviidavat uuringut võtta kui 50% tõenäosust.
32. Mis vahe on infopäeval, koolitusel, õppepäeval vmt-l. Olen osalenud nii mõnedelgi: raamatupidamine, tööhutus, mahepõllumajandus, mesindusalased päevad.
33. Nende küsimuste baasil ei ole võimalik välja töötada uut nõuande strateegiat.
34. nõuandeteenus on siiski vajalik, eriti just uuema info leviku seisukohalt ja eluga kursis olemiseks
35. nõuandega selle eest küsitav tasu peaksid olema tasakaalus
36. nõustamine peaks kujunema aktiivseks; taotleja bürokraatia vähendada miinimumini, eriti väikeste üksuste puhul; nõustamine peab olema parim vastava ala kogemus, vajadusel ostetama sisse mujalt; eriti oluline käivitada põllumajandusväline nõustamine
37. Oleks rohkem võimalik hinnata erinevaid konsulente. Abi oleme saanud mitmelt kuid valida saab 1.
38. Olen huvitatud metsandusest talus. Lahmuse Künka talu, Välja 7-5 Suure-Jaani, Viljandimaa 71502
39. omandanud põllumajandushariduse koolitustega
40. On vaja oluliselt paremal tasemel nõuandeteenistust nkui seda on praegu. Kõigega ei suuda tavategija kursis olla
41. P.S. täitmata küsimused ei olnud minule vajalikud valdkonnad või nendel teemadel ei ole infopäevi korraldatud.
42. Paistab et asja tahetakse täiendada!!
43. Pidev nõuandeteenistuse reformimine häirib hästi töötavate nõuandekeskuste tööd
44. Pidevalt reformides ja uusi vahendajaid luues ei arene nõuandeteenistus! Soodustada ja väärtustada ettevõtjate ja nõuandjate pikaajalist suhet.
45. Piisavalt vajalik nii vastajale kui ka küsijale.
46. pole
47. Polegi teisi järsku
48. positiivsed
49. Praegune nõuandeteenistus on ülesehitatud ainult teraviljakasvatus ja loomakasvatus. Kuhu jääb aiandus laias laastus? Kas meid ei ole vaja?
50. puuduvad
51. Põllumajandusteaus tootjate teenistuses
52. Raske vastata-nõuandeteenus ei ole seotud infopäevadega. Küsimustikus rõhutatakse põllumajandust: haridus, töökogemus põllumajandusvaldkonnas. Vesiviljelus nagu ei mahu sinna alla?
53. Raske vastata. Nõuandeteenus ei ole seotud infopäevadega. Küsimustik põllumajanduse kohta, raske võrdsustada vesiviljelusega. Tekitab segadust.
54. Rohkem tähelepanu maaelule kui elulaadile, mitte suurtootmisele, mis tegelikult maaelu ei säästa ega säilita.
55. selle küsitluse täitmine on väga raske, meil pole interneti püsiühendust, internetiühendus väga vilets
56. Sellised uuringud võtavad aja ära ja on tüütud.
57. Siin oli võimalus kasutada hindamiseks ainult üht konsulendi teenust. Ka nõuandetoetuse sain taimekasvatuse vallas. Peale selle olen nii isikuliselt kui telefoni teel kasutanud konsulent Marve (Radiko) Reede abi finantsküsimustel, eriti maksukohustuste vallas. Olen tema abiga väga rahul.

58. Soovin rohkem teaduselt põllumehele. Kus asuvad aiandusalaste uute välismaiste sortide katsepõllud (-lapid)? Põllumees-tootja ei peaks küll seda tegema!
59. Soovin tagasisidet küsitluse tulemusest
60. Teadmised on igati täienduseks
61. Tegelen peale juhtimise ka otsese tööga. Paljude tööde tulemuslikkust saab mõõta alles aastate pärast.
62. Uuring ei anna mulle midagi, küll aga teavet ministriumile konsulentide töö kohta.
63. Uuringu tulemused on avalikud, tähendab ka minu oma allkirjutatud nimega, mida Te meelitate minult välja lubadusega loosimises osaleda. Saab ka öelda: väga hea, ma ei pea, kui ei taha, oma nime avalikustama, aga kas tulemus on niimoodi representatiivne? Otsustan, et ei taha loosimises osaleda, saadan ankeedi siiski tagasi!
64. uusi teadmisi omandab inimene, kui on olemas rahulolu ning positiivne suhtumine
65. Uuring nagu uuring ikka.
66. vajalik
67. vajalik ajakohastamiseks
68. vajalik uuring
69. Võib-olla seal, kus on veel vähe nõustamisteenuseid läheb asi paremaks.
70. Väga linnalikud küsimused.
71. Väga tore, et selline uuring läbi viiakse, mille alusel saab tänada väga tublit Alar Lugu. Edu ja jõudu edaspidisteks uuringuteks.
72. Vähendada paberimajandust kõikide taotluste ja toetustega.
73. Õigustatud uuring! Väiketalude nõustamist laiendada. Nendes on vaja äratada huvi teadmiste, uute suundade tasuvuse, positiivsete tagajärgede, tulemuste osas. Väiketalude ellujäämise, püsimise nimel.

## Lisa 3 – HINNANGUD KONSULENTIDELE

Konsulent/Küsimus	ta on kergesti kättesaadav	ta tunneb hästi oma valdkonda	ta aitab toetussüsteeme paremini mõista	ta on olnud abiks taotluste kirjutamisel	ta on aidanud omandada uusi teadmisi ettevõtte juhtimisest	ta on aidanud omandada teadmisi ettevõtte turundusest	ta on aidanud omandada teadmisi tootmisest	ta on hea suhtleja	ta väärtustab mind kui klienti	rahulolu konsulendi poolt pakutud nõuandega	Palun kujutage ette, milline on ideaalilähedane nõuandeteenus. Kui hästi vastas pakutud teenus Teie ideaalile?	Kas soovitaksite nõuandeteenuste kasutamist teistele põllumajandustootjatele?	Kui suur on tõenäosus, et kasutate nõuandeteenuseid ka edaspidi?	Konsulendi hinnangu andnud vastajate arv
Aavo Höbe	100	100	100	100	100	100	44	100	100	89	89	89	89	1
Aino Vooro	94	100	89	83	94	89	61	100	100	89	83	94	100	2
Aire Tafenau	89	89	89	100	78	100	100	100	89	83	72	94	94	2
Aivi Jesmin	100	100	100	100	100	100	67	100	100	100	89	100	100	1
Alar Lugu	91	95	93	81	74	51	89	98	97	89	80	96	94	13
Alvar Timmi	100	100	89	100	74	72	89	100	97	86	78	78	100	4
Are Metsma	44	89	56	33	56	67	78	67	67	67	-	-	78	1
Are Selge	89	100	100	50	50	50	100	100	100	100	-	67	89	2
Arvo Aller	96	98	100	100	87	87	80	98	93	93	84	91	91	5
Eha Metsallik	96	96	81	96	85	78	93	100	100	96	89	100	100	4
Elmo Oidermaa	100	100	83	72	72	89	100	61	83	94	83	83	83	2
Ene Milvaste	93	97	92	92	75	67	91	99	97	92	85	96	99	22
Heli Salf	100	89	100	-	67	100	100	100	100	100	67	100	100	1
Helle Rohtla	78	89	89	89	-	78	89	89	100	89	67	100	100	1
Hillar Kalda	89	100	100	89	78	89	100	100	100	89	89	-	78	1
Hillar Lilleste	89	100	100	100	100	-	89	100	100	89	78	78	100	1
Imre Kukk	100	89	100	100	-	-	-	100	100	67	89	100	100	1
Indrek Keres	61	78	69	89	42	48	85	72	85	72	56	92	78	4
Ivi Kibbal	67	89	50	28	78	39	83	100	100	56	50	78	100	2
Jaan Liiv	89	89	67	11	11	33	56	89	89	89	89	100	89	1
Jekaterina Näälük	82	84	84	81	78	89	81	88	88	82	83	91	91	10
Juta Uus	100	100	-	-	-	-	-	100	100	67	56	-	100	1
Jüri Kasesalu	100	97	97	94	56	41	69	97	100	92	89	92	92	4
Jüri Mets	89	88	83	89	42	33	83	90	90	89	76	90	91	10
Kadri Sada	100	100	100	100	67	56	44	100	100	89	89	100	100	1
Kaido Edenberg	67	67	56	67	-	67	78	89	100	56	44	67	89	1
Karin Hüva	90	92	93	76	74	52	83	94	92	84	76	89	87	11
Laine Kallaste	91	98	96	91	94	81	86	98	98	97	88	95	98	10
Leini Ots	78	89	44	44	-	-	67	78	78	-	67	100	-	1
Liivi Pihlasalu	85	89	83	100	72	100	67	93	74	67	56	83	70	3
Lilia Kulli	89	94	93	94	63	54	81	97	97	92	81	97	96	13
Ly Kogermann	67	56	78	89	78	67	67	89	100	78	56	67	89	1
Mai Vaher	74	92	93	81	75	73	70	93	88	77	67	84	83	11
Margo Mansberg	78	94	72	-	78	78	83	100	100	61	50	94	78	2
Marika Oeselg	72	94	67	50	67	50	100	100	89	72	72	83	100	2
Mart Kukk	91	93	87	72	58	56	80	89	92	89	67	98	100	5
Meeme Karolin	93	93	78	78	78	44	89	100	100	93	81	85	74	3

Konsulent/Küsimus	ta on kergesti kättesaadav	ta tunneb hästi oma valdkonda	ta aitab toetussüsteeme paremini mõista	ta on olnud abiks taotluste kirjutamisel	ta on aidanud omandada uusi teadmisi ettevõtte juhtimisest	ta on aidanud omandada teadmisi ettevõtte turundusest	ta on aidanud omandada teadmisi tootmisest	ta on hea suhtleja	ta väärtustab mind kui klienti	rahulolu konsulendi poolt pakutud nõuandega	Palun kujutage ette, milline on ideaalilähedane nõuandeteenus. Kui hästi vastas pakutud teenus Teie ideaalile?	Kas soovitaksite nõuandeteenuste kasutamist teistele põllumajandustootjatele?	Kui suur on tõenäosus, et kasutate nõuandeteenuseid ka edaspidi?	Konsulendile hinnangu andnud vastajate arv
Olavy Sülla	72	92	92	92	50	56	58	94	100	81	81	94	100	4
Saima Toom	100	100	100	100	100	44	100	100	100	100	100	100	100	1
Salme Kangur	83	94	78	89	78	72	89	94	89	78	61	78	83	2
Sirje Madisson	100	92	92	97	89	83	89	92	92	94	94	97	100	4
Targo Pikkmets	100	100	100	100	89	44	94	100	100	94	83	89	100	2
Tiina Sisa	100	100	100	100	89	78	78	100	100	100	89	100	100	1
Tiiu Kohu	91	90	90	84	53	50	65	96	95	92	82	95	98	21
Ulvi Ajalik	94	94	94	100	72	72	72	100	100	100	89	100	89	2
Vaike Nõu	78	100	100	100	100	100	100	100	100	100	89	100	100	1
Valev Parts	89	89	67	-	44	44	56	89	89	78	33	100	100	1
konsulent nimetamata	97	83	72	72	44	41	70	92	93	61	42	71	71	5
Veeve Kaasik	94	98	93	96	72	72	83	98	98	96	91	100	96	6
Vello Ilves	93	70	81	93	56	48	56	89	81	81	67	74	78	3
Väino Narusk	100	98	98	100	81	89	94	96	96	94	84	89	100	5